

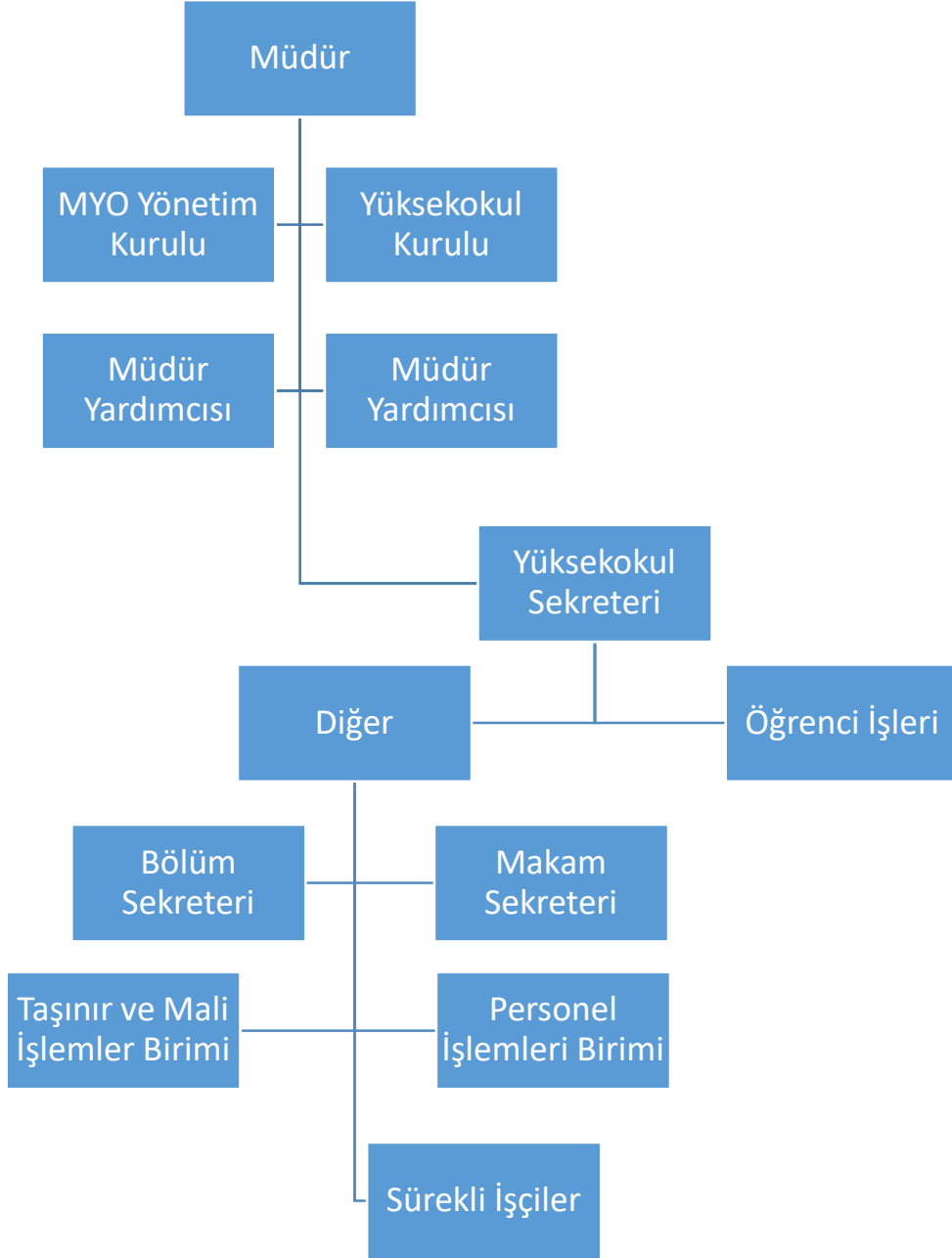
**2022 YILI BİRİM ÖZ DEĞERLENDİRME RAPORU**  
**PAZARYERİ MESLEK YÜKSEKOKULU**

**A. LİDERLİK, YÖNETİM ve KALİTE**

**A.1. Liderlik ve Kalite**

A.1.1. Yönetim modeli ve idari yapı

-Yönetişim modeli ve organizasyon şeması,



Birimimizde çalışan akademik ve idari tüm personeller görev tanımlarına uygun olarak, iş akış süreçlerinde belirtilen standartlarda görevlerini yerine getirmektedir.

## Kanıt Belgeler:

A.1.1: ([https://bilecik.edu.tr/pazaryeri/Icerik/G%C3%B6rev\\_Tan%C4%B1mlar%C4%B1m%C4%B1z\\_778b8](https://bilecik.edu.tr/pazaryeri/Icerik/G%C3%B6rev_Tan%C4%B1mlar%C4%B1m%C4%B1z_778b8))

A.1.1: ([https://bilecik.edu.tr/pazaryeri/Icerik/%C4%B0%C5%9F\\_Ak%C4%B1%C5%9F\\_S%C3%BCre%C3%A7lerimiz\\_6d669](https://bilecik.edu.tr/pazaryeri/Icerik/%C4%B0%C5%9F_Ak%C4%B1%C5%9F_S%C3%BCre%C3%A7lerimiz_6d669))

-Karar verme mekanizmaları, kontrol ve denge unsurları; kurulların çok sesliliği ve bağımsız hareket kabiliyeti, paydaşların temsil edilmesi; öngörülen yönetim modeli ile gerçekleşmenin karşılaştırılması

Yüksekokulumuz karar verme mekanizmaları

Yüksekokul Kurulu, Yönetim Kurulu, Birim Kalite Komisyonu mevcuttur.

## -BİRİM KALİTE KOMİSYONU

Görevi	Adı Soyadı	Görevi/ Unvanı
Kalite Temsilcisi	Nazile URAL	Yüksekokul Müdürü /Prof. Dr.
Kalite Raportörü	Arzu ONAN	Yüksekokul Sekreter
Eğitim öğretim sorumlusu	Uğur KAYIŞ	Öğr.Gör.
Araştırma, geliştirme ve toplumsal katkı sorumlusu	Ebru TERZİ BEYDİLLİ	Öğr.Gör.
Yönetim sistemleri sorumlusu	Abdumelik DERİNKÖK	Öğr.Gör.
Stratejik plan ve performans göstergeleri sorumlusu	Serkan SÖKMEN	Öğr.Gör.
Anket hazırlama ve değerlendirme sorumlusu	Ersen Cemal SONGİL	Öğr.Gör.
Akademik veri izleme ve değerlendirme sorumlusu	Behlül ERSOY	Öğr.Gör.
Öğrenci Temsilcisi	Elif AYVA	Öğrenci

## Kanıt Belgeler:

A.1.2: ([https://bilecik.edu.tr/pazaryeri/Icerik/MYO\\_Y%C3%B6netim\\_Kurulu\\_39cf8](https://bilecik.edu.tr/pazaryeri/Icerik/MYO_Y%C3%B6netim_Kurulu_39cf8))

A.1.2: ([https://bilecik.edu.tr/pazaryeri/Icerik/Y%C3%BCksekokul\\_Kurulu\\_b3a65](https://bilecik.edu.tr/pazaryeri/Icerik/Y%C3%BCksekokul_Kurulu_b3a65))

A.1.3: Görevlendirme yazısı (Kalite Dosyasında).

-Kurumun yönetim ve idari alanlarla ilgili politikasını ve stratejik amaçlarını uyguladığına dair uygulamalar

<u>Stratejik Amaçlar</u>	<u>Stratejik Hedefler</u>
<u>Stratejik Amaç-1-</u> Eğitim-Öğretimin Kalitesini Geliştirmek	<u>Hedef-1-</u> Akademik personelin performansının artırılması
	<u>Hedef-2-</u> Nitelikli öğrencilerin okulumuzu tercih etmelerinin sağlanması
	<u>Hedef-3-</u> Eğitim-öğretim faaliyetlerinin toplam kalite yönetimi süreçleri doğrultusunda sürdürülmesinin sağlanması
	<u>Hedef-4-</u> Eğitim-öğretim faaliyetlerinin verimliliğini ölçen geri bildirim mekanizmalarının oluşturulması ve aktif olarak çalıştırılması
	<u>Hedef-5-</u> Staj ve mesleki uygulama hizmetlerinin geliştirilmesi
	<u>Hedef-6-</u> Eğitim öğretim altyapısının iyileştirilmesi
	<u>Hedef-7-</u> İç ve dış paydaşların eğitim kalitesine katkısının artırılması
	<u>Hedef-8-</u> Öğrencilerin bir üst öğretime hazırlayıcı faaliyetlerin artırılması
	<u>Hedef-9-</u> Öğrencilerin kişisel, sosyal ve kültürel gelişimlerinin desteklenmesi
	<u>Hedef-10-</u> Girişimci ve yenilikçi öğrencilerin yetiştirilmesi
<u>Stratejik Amaç-2-</u>	<u>Hedef-1-</u> Nitelikli araştırmacı ve Ar-Ge faaliyetlerini geliştirilmesi ve teşvik edilmesi
	<u>Hedef-2-</u> Fiziksel kaynakların geliştirilerek etkin kullanımının sağlanması
	<u>Hedef-3-</u> Meslek yüksekokulu- Sanayi işbirliğinin geliştirilmesi
<u>Stratejik Amaç-3-</u> Yönetim ve Organizasyon Yapısının Geliştirilmesi	<u>Hedef-1-</u> Katılımcı, şeffaf ve hesap verebilir bir yönetim ve hizmet anlayışının sağlanması

	<b>Hedef-2-</b> İnsan kaynaklarından rasyonel verim alınması ve planlanması
	<b>Hedef-3-</b> Personelin beceri ve yetkinlik düzeyinin geliştirilmesi
	<b>Hedef-4-</b> İnsan kaynaklarının memnuniyetinin artırılması
	<b>Hedef-5-</b> Kurumsal aidiyetin geliştirilmesi
<b>Stratejik Amaç-4</b> Finansal Kaynakların Geliştirilmesi	<b>Hedef-1-</b> Sponsorların katkı yapabileceği faaliyetlerde bulunulması
<b>Stratejik Amaç-5</b> Toplumsal Hizmetleri Geliştirmek	<b>Hedef-1-</b> Sivil toplum kuruluşları ile devamlı işbirliği yapılması
<b>Stratejik Amaç-6</b> Uluslararası Tanınırlığımızı Artırmak	<b>Hedef-1-</b> Yurt dışındaki üniversite, kurum ve kuruluşlar ile işbirliğinin sağlanması
<b>Stratejik Amaç-7</b> Paydaşlarla İlişkilerin Güçlendirilmesi	<b>Hedef-1-</b> Bazı dış paydaşların desteği ile toplumun hayat boyu öğrenme taleplerinin karşılanması

#### **Kanıt Belgeler:**

A.1.3: 2022 Yılı Faaliyet Raporu/Stratejik Amaç ve Hedefler Tablosu (Kalite Dosyasında)

-Yönetim ve organizasyonel yapılanma uygulamalarına ilişkin izleme ve iyileştirmeler

Öğretim elemanlarının katıldığı konferans, sergi, sempozyum sayıları, yayınlanan makale sayıları, diğer kurum ve kuruluşlarla yapılan faaliyet sayısı, sosyal-kültürel etkinlik ve gezi sayıları, anketler, katılımcı sayısı, performans göstergeleri olarak değerlendirilmektedir.

-Standart uygulamalar ve mevzuatın yanı sıra; kurumun ihtiyaçları doğrultusunda geliştirdiği özgün yaklaşım ve uygulamaları

Mevzuat dışı farklı bir uygulama yoktur.

#### **Kanıt Belgeler:**

Yukarıdaki faaliyetlere ait toplantı tutanağı, rapor, anket, web sayfası linki vb. kanıtlar ek olarak konulacaktır. Tüm kanıtlar elektronik veya basılı olarak saha ziyareti sırasında veya rektörlük ihtiyaç duyduğunda paylaşılacak üzere muhafaza edilecektir.

A.1.2. Liderlik

A.1.4. İç kalite güvencesi mekanizmaları

-Görev Tanımı

Yüksekokul Müdürünün, Yüksekokul Kurulunun, Yüksekokul Yönetim Kurulunun, Yüksekokul Müdür Yardımcısının, Yüksekokul Sekreterinin, Öğrenci İşleri Birimi Görevlisinin ve Diğer Hizmetler Birimi Görevlisinin, Görev Yetki ve Sorumlulukları aşağıdaki web sayfamızın <http://w3.bilecik.edu.tr/pazaryeri/myo-mudurunun-gorev-yetki-ve-sorumlulugu/> linkinde yer almaktadır. Programın öğretim görevlileri; Yükseköğretim kurumlarında okutulan dersleri vermek, uygulama yapmak veya yaptırmakla yükümlü olup ayrıca iç kalite güvence sisteminde devamını sağlayan öğretim elemanıdır.

#### -İş Akış Şeması

İş akışlarıyla ilgili güncel tüm bilgi ve belgelere <https://kms.kaysis.gov.tr/> web adresi üzerinden erişilebilmektedir. (<http://w3.bilecik.edu.tr/pazaryeri/hakkimizda/is-akis-sureclerimiz>)

#### -Geri Bildirim Yöntemleri

Staj yapan, 3+1 İşyeri uygulamasına katılan öğrenci sayısı, işveren görüşleri, mezun öğrencilerin işe yerleşme oranı, Dikey Geçiş sınavında başarılı olan öğrenci sayısı, KPSS Sınavında başarılı olan mezun öğrenci sayısı. Öğrenci Bilgi Sistemi, telefon ve öğretim elemanlarımızın resmi e-posta adresi üzerinden geri bildirimler alınmaktadır.

#### **Kanıt Belgeler:**

A.1.4: (<http://w3.bilecik.edu.tr/pazaryeri/yonetim-2/gorev-tanimlarimiz>)

A.1.4: (<http://w3.bilecik.edu.tr/pazaryeri/hakkimizda/is-akis-sureclerimiz>)

A1.4: OBS den istatistik birim raporları

A.1.4: Akademik personele gelen mail veya obs çıktısı

A.1.5. Kamuoyunu bilgilendirme ve hesap verebilirlik

-Kamuoyunu bilgilendirme ve hesap verebilirlik ile ilişkili olarak benimsenen ilke, kural ve yöntemler

Üniversitemiz ve birim web sayfasında kamuoyunu bilgilendirme ve hesap verebilirlik ile ilişkili ilke, kural ve yöntemler paylaşılmaktadır.

-Kamuoyunu bilgilendirme ve hesap verebilirliğe ilişkin uygulama örnekleri

Üniversitemizde bilgilendirme ve hesap verilebilirlik web adresinde duyurulmakta olup rektörlük tarafından yürütülmektedir.

-İç ve dış paydaşların kamuoyunu bilgilendirme ve hesap verebilirlikle ilgili memnuniyeti ve geri bildirimleri

. Üniversite, Akademik ve İdari Birimlerin web sayfaları.

. EBYS üzerinden iletilen resmi yazılar.

-Kamuoyunu bilgilendirme ve hesap verebilirlik mekanizmalarına ilişkin izleme ve iyileştirme çalışmaları

Üniversitemizde bilgilendirme ve hesap verilebilirlik web adresinde duyurulmakta olup rektörlük tarafından yürütülmektedir.

-Standart uygulamalar ve mevzuatın yanı sıra; kurumun ihtiyaçları doğrultusunda geliştirdiği özgün yaklaşım ve uygulamalar

Kurumun tayin ettiği mevzuat doğrultusunda uygulamalar yapılmaktadır.

### **Kanıt Belgeler:**

A.1.5.<http://www.bilecik.edu.tr/>

A.1.5.<http://w3.bilecik.edu.tr/pazaryeri/>

A.1.5: <http://w3.bilecik.edu.tr/kalite/yonetim-2/>

### **A.3. Yönetim Sistemleri**

Her türlü faaliyet ve sürece ilişkin verileri toplamak, analiz etmek ve raporlamak üzere üniversitemizde merkezi olarak Öğrenci Bilgi Sistemi(OBS), Personel Bilgi Sistemi(PBS), Elektronik Belge Yönetim Sistemi(EBYS), Kütüphane Yönetim Sistemi(YORDAM) ve Personel Veri Sistemi(PVS) gibi pek çok yazılımları kullanılmaktadır. İsmi geçen ilgili programlar ilgili birim bünyesinde takip edilmektedir. Örneğin, PVS sisteminde akademik ve idari personelin kurumsal bilgileri bulunmaktadır. Akademik personele ait akademik çalışma verileri Yüksek Öğretim Kurumu(YÖK) veri sisteminden, kadro ve görevlendirme bilgiler PBS sisteminden çekilerek yansıtılmaktadır. Ayrıca Kurumsal Portal Sistemi(SOFRA) sisteminde ise tüm personele ait veriler üniversitenin kullanmış olduğu yazılımlardan çekilerek kullanım kolaylığı açısından tek bir arayüzde gösterilmektedir. SOFRA portalında ilgili kullanıcıya ait Bilişim Ürünleri, IP Telefon Görüşme Bilgileri, Kablosuz Ağ Misafir Hesabı, Kimlik Bilgileri, Personel Bilgileri, Eposta Sistemi, Kütüphane Bilgi Sistemi, Personel Veri Sistemi, Ek Ders Sistemi, Eğitim Bilgi Sistemi bilgileri bulunmaktadır.

Yukarıda ismi geçen merkezi yazılımlar ve sistemler Rektörlük bünyesinde ilgili daire başkanlığı ya da birimi tarafından takip edilmekte ve geliştirilmektedir. Yüksek okulumuzdaki personellerimiz ve öğrencilerimiz hizmet alan ve kullanıcı durumundadır.

Yüksekokulumuzu ilgilendiren duyurular ve bilgilendirmeler ise birimiz Yönetim Sistemi Web Sorumlusu tarafından yapılmaktadır.

**Kanıt Belgeler:**

<https://obs.bilecik.edu.tr/login.aspx?ReturnUrl=/default.aspx> (Öğrenci Bilgi Sistemi)

<https://ebys.bilecik.edu.tr/Login.aspx?> (Elektronik Belge Yönetim Sistemi)

<http://pvs.bilecik.edu.tr> (Personel Veri Sistemi)

<http://w3.bilecik.edu.tr/kutuphane/> (Kütüphane Yönetim Sistemi)

<http://unka.bilecik.edu.tr> (Akıllı Kart Sistemi)

<https://sofra.bilecik.edu.tr/OturumAc> (SOFRA Portal Sistemi)

<http://eduroam.bilecik.edu.tr> (Kablosuz Ağ Bağlantısı-Misafir Hesabı)

<https://www.nvi.gov.tr/mernis> (PBS-Kimlik Bilgileri)

<http://ebs.bilecik.edu.tr> (Eğitim Bilgi Sistemi)

<https://bilecik.edu.tr/pazaryeri/Index>(Pazaryeri MYO web sayfası)

**A.3.2. İnsan kaynakları yönetimi**

- İnsan kaynakları politikası ve hedefleri ve bunlara ilişkin uygulamalar (Yetkinlik, işe alınma, hizmet içi eğitim, teşvik ve ödüllendirme vb.)

Hizmet içi eğitim, teşvik ve ödüllendirme ile ilgili bilgilendirmeler personele Elektronik Belge Yönetim Sistemi üzerinden duyurulmakta ve süreç takip edilmektedir.

**Kanıt Belgeler:**

A.3.2.Akademik Teşvik Süreci Takvimi ve Resmi Yazı

**A.3.4. Süreç yönetimi**

Süreç Yönetiminde Birimiz uyguladığı süreçleri takip ederek, mevzuata uygun,sistemli çalışmalar yapılmaktadır. 2022 yılında iç ve dış paydaşlarla verimli bir yönetim modeli hedeflenmektedir.

-Süreç yönetimi modeli ve uygulamaları(tüm etkinliklere ait süreçler ve alt süreçler), ilgili sistemler, yönetim mekanizmaları (Uzaktan eğitim dahil)

EBYS üzerinden gelen resmi evraklar ve kararlar doğrultusunda süreçler takip edilmektedir.

-Süreçlerdeki sorumlular, iş akışı, yönetim mekanizması,

Tüm Akademik ve İdari personel kendi görev tanımları doğrultusunda süreçleri ve iş akışlarını takip etmektedir.

-Süreç yönetiminde paydaş katılımına ilişkin faaliyetler

Birimizde Öğrenci, Akademik Personel, İdari Personel ve diğer hizmet personellerimiz uyumlu bir biçimde süreç yürütülmüştür.

-Süreç yönetim mekanizmalarının izlenmesi ve iyileştirilmesine ilişkin uygulamalar

Süreç yönetim mekanizmalarının yapılan anketlerle izlenmektedir.

2022 yılında yapılan anketlerde birimimiz Öğretim Elemanlarının genel ortalama puanlarını 4-5 puan aralığında olduğu ve ağırlıklı olarak memnuniyet yüzdesinin yüksek olduğu görülmüştür. Oranın düşük olması halinde iyileştirme çalışması yapılacaktır.

-Standart uygulamalar ve mevzuatın yanı sıra; kurumun ihtiyaçları doğrultusunda geliştirdiği özgün yaklaşım ve uygulamalar

Geçmiş uygulamalarda gözlemlenen eksiklikler tespit edilip, ivedi olarak çözüm yolu bulmak için çalışılmaktadır.

#### **Kanıt Belgeler:**

A.3.4. Anket Değerlendirme Raporu

#### **A.4. Paydaş Katılımı**

A.4.1. İç ve dış paydaş katılımı

-İç ve dış paydaş listesi

#### **İç Paydaş Listesi**

1	Akademik Personel
2	İdari Personel
3	Öğrenci
4	Özel Güvenlik personeli
5	Hizmetli personel



## Dış paydaş listesi

1	İlçe Kaymakamlığı
2	Belediye Başkanlığı
3	İlçe Milli Eğitim Müdürlüğü
4	Mezunlar
5	İşverenler/İşletmeler/Meslek Örgütleri
6	KYK Yurt Müdürlüğü
7	Gençlik ve Spor İlçe Müdürlüğü
8	TARBES AŞ.
9	Kar Porselen (BONNA)
10	Akgün Seramik AŞ.
11	Serapool AŞ
12	Kapital Network-Serbest Muhasebeci Mali Müş.ve Denetim A.Ş Tunahan COŞAR
13	Lider Bilgisayar Hizmetleri- Yaşar ÖKTEN
14	S.S. 6 Nolu Öz Pazaryeri Motorlu Taşıyıcılar Kooperatifi
15	İlimizde bulunan Sigorta Şirketleri ve Banka Şubeleri
16	Sivil Toplum Kuruluşları

-Paydaş önceliklendirilmesi

Öğrenci, Personel, Kamuoyu

-Karar alma süreçlerinde paydaş katılımının sağlandığını gösteren belgeler

Toplantı Tutanaqları

-Paydaş katılım mekanizmalarının işleyişine ilişkin izleme ve iyileştirme kanıtları

Birim Kalite Komisyonu çalışmaları alınan kararlar ve Toplantı Tutanağı

## **Kanıt Belgeler:**

A.4.1.Toplantı Tutanakları

A.4.2. Öğrenci geri bildirimleri

-Öğrencilerin dilek/şikâyet/önerilerini ilettikleri kanallar

Öğrencilerimiz okulumuzda bulunan dilek/şikâyet/öneri kutularına, birimimize ait resmi elektronik postaya, e-devlet üzerinden sunulan imkanlarla talep ve şikâyetlerini iletmektedir. Ayrıca, Üniversitemiz Web sayfasında düzenli olarak anketler yapılmaktadır.

-Öğrenci geribildirimleri kapsamında gerçekleştirilen iyileştirmeler

Yüksekokulumuz Kalite Komisyonunda öğrenci temsilcimiz bulunmaktadır.

-Öğrencilerin karar alma mekanizmalarına katılımına ilişkin örnekler

Birim Kalite Komisyonunda görevli öğrencimizin katıldığı toplantılar.

-Öğrenci geribildirim mekanizmasının izlenmesi ve iyileştirilmesine yönelik kanıtlar

OBS'de yapılan güncellemeler, web sayfalarında yapılan duyurular.

-Tanımlı öğrenci geribildirim mekanizmalarının tür, yöntem ve çeşitliliğini gösteren kanıtlar (Uzaktan/Karma Eğitimdahil)

Öğrenci Bilgi Sistemi ve birimimizin resmi e-posta adresi üzerinden geribildirimler alınmaktadır.

## **Kanıt Belgeler:**

A.4.2.Öğrenci dilek/şikâyet/öneri kutularından çıkan belgeler

A.4.2. Görevlendirme Yazısı ( Kalite Komisyonu Öğrenci Temsilcisi)

A.4.3.Öğrenci Temsilcisinin Katıldığı Toplantı tutanakları

## **B. EĞİTİM VE ÖĞRETİM**

### **B.1. Program Tasarımı, Değerlendirmesi ve Güncellenmesi**

B.1.1. Programların tasarımı ve onayı

-Uzaktan-karma program tasarımında bölüm/alan bazlı uygulama çeşitliliğine ilişkin kanıtlar, (bölümlerin farklı uzaktan eğitim taleplerinin dikkate alındığına ilişkin kanıtlar vb.)

Eğitim öğretim programları; Türkiye Yükseköğretim Yeterlilikler Çerçevesi (TYYÇ), YÖK standartları gibi kurumların belirlediği ilkeler doğrultusunda tasarlanmaktadır. Üniversitede yatay ve dikey geçiş işlemleri, Yükseköğretim Kurumlarında Ön Lisans ve Lisans

Düzeyindeki Programlar Arasında Geçiş, Çift Anadal, Yandal ile Kurumlar Arası Kredi Transferi Yapılması Esaslarına İlişkin Yönetmelik kapsamında yapılmaktadır.

Derslerde kullanılan ders materyalleri kaynak olarak öğrencilere sunum, ödev, pdf dokümanı olarak tedarik edilmiştir.

-Program tasarım süreçlerine paydaş katılımını gösteren kanıtlar

-Programların tasarım ve onay sürecinin izlendiği ve iyileştirildiğine ilişkin kanıtlar

Program açma önerilerimiz takip edilmekte olup, tekrar başvuru yapılması ile ilgili hazırlıklar yapılmaktadır. Ayrıca Yüksekokulumuzda açık olup, öğrenci alımı olmayan programlarımız için Öğrenci Alımı Dosyası hazırlanarak 2023-2024 Eğitim Öğretim Yılında öğrenci alımının gerçekleşmesi hedeflenmiştir.

**B.1.1.** Yüksekokulumuz Kalite Klasöründe yer almaktadır.

B.1.2. Programın ders dağılım dengesi

2023 Yılında yapılacak anketlerin sonucuna göre değerlendirme yapılacaktır.

-Ders dağılımına ilişkin ilke ve yöntemler ile buna ilişkin kanıtlar

Programın ders dağılımına ilişkin ilke, kural ve yöntemler tanımlıdır. Öğretim programı (müfredat) yapısı zorunlu-seçmeli ders, Mesleki seçmeli ve Mesleki olmayan seçmeli ders dengesini gözetmekte, kültürel derinlik ve farklı disiplinleri tanıma imkânı vermektedir. Ders sayısı ve haftalık ders saati öğrencinin akademik olmayan etkinliklere de zaman ayırabileceği şekilde düzenlenmiştir. Meslek yüksekokulumuzda bulunan programların tümü Türkiye Yüksek Öğretim Yeterlikleri Çerçevesi (TYYÇ) ile uyumlu hazırlanmakta olup, <http://ebs.bilecik.edu.tr/> web adresinde bulunmaktadır.

Yüksekokulumuz binasında öğrenci yoğunluğunun çok fazla olmaması gözetilerek, ders saatleri ve sınıflar dikkatli bir biçimde planlanmıştır.

Yüksekokulumuz binasında mevcut öğrenci sayımız gözetilerek, ders saatleri ve sınıflar dikkatli bir biçimde planlanmıştır.

-İlan edilmiş ders bilgi paketlerinde ders dağılım dengesinin gözetildiğine ilişkin kanıtlar

Ders dağılımına ilişkin olarak alan ve meslek bilgisi ile genel kültür dersleri dengesi, zorunlu-seçmeli ders dengesi, kültürel derinlik kazanma, farklı disiplinleri tanıma imkânları gibi boyutlara yönelik ilke ve yöntemleri içeren tanımlı süreçler bulunmaktadır.

2021-2022 Eğitim Öğretim yılı için uygulanan Ders Planları ve Programları, 24.01.2022 ve 31.08.2022 tarihlerinde alınan Yönetim Kurulu Kararları

-Ders dağılım dengesinin izlenmesine ve iyileştirilmesine ilişkin kanıtlar

Programlarda ders dağılım dengesi izlenmekte ve iyileştirilmektedir. Öğrencilere yönelik İş Yükü (AKTS) Belirleme Anketi yapılmıştır. Çalışmaları devam etmektedir.

**Kanıt Belgeler:**

B.1.2. <http://ebs.bilecik.edu.tr/>

B.1.2. <http://ebs.bilecik.edu.tr/Bolumler?BolumAd=OnLisans>

B.1.227.05.2022 tarih ve 2022/7 sayılı Yüksekokul Kurulu Kararı(İntibak-Ders Önerileri-AKTS )

B.1.208.11.2022 tarih ve 2022/11 sayılı Yüksekokul Kurulu Kararı(Öğrenci Alımı Teklif Dosyaları )

B.1.224.01.2022 tarih ve 3-4 sayılı YKK 31.08.202 33/1-4 YKK

B.1.3. Ders kazanımlarının program çıktılarıyla uyumu

Programda yer alan tüm derslerin ders öğrenme çıktıları ile program çıktıları eşleştirilmiş ve web sitesinde yayınlanmıştır.

-Program dışından alınan derslerin (örgün veya uzaktan) program çıktılarıyla uyumunu gösteren kanıtlar

Programda yer alan tüm derslerin ders öğrenme çıktıları ile program çıktıları eşleştirilmiş ve web sitesinde yayınlanmıştır.

-Ders kazanımlarının program çıktılarıyla uyumunun izlenmesine ve iyileştirilmesine ilişkin kanıtlar

Programlarda ders dağılım dengesi izlenmekte ve iyileştirilmektedir. Öğrencilere yönelik İş Yükü (AKTS) Belirleme Anketi yapılmıştır. Çalışmaları devam etmektedir.

**Kanıt Belgeler:**

B.1.3. <http://ebs.bilecik.edu.tr/Bolumler?BolumAd=OnLisans>

B.1.4. Öğrenci iş yüküne dayalı ders tasarımı

Tüm eğitim programlarının kataloglarında öğrencilerin alması gereken zorunlu ve seçmeli dersler tanımlanmıştır. Ders bilgi paketinde her eğitim programında kazandırılması amaçlanan bilgi, beceri ve yetkinliklerin eğitim-öğretim programındaki yeri, öğrenme-öğretme süreci ile ölçme ve değerlendirme şekli de yer almaktadır. Ders içerikleri, hedefleri ve öğrenim çıktılarının yer aldığı ders bilgi paketimiz web sayfamızda yer almaktadır.

-İş yükü temelli kredilerin transferi ve tanınmasına ilişkin tanımlı süreçleri içeren belgeler

Üniversitemiz web sayfasında eğitim bilgi sisteminde bulunmaktadır.

-Programlarda öğrenci İş yükünün belirlenmesinde öğrenci katılımının sağlandığına ilişkin belgeler ve mekanizmalar

Programlarda öğrenci iş yükünün belirlenmesinde öğrenci katkılarının sağlandığına ilişkin Üniversitemiz Anket Hazırlama Komisyonu tarafından uygulanan anketlerle belirlenmektedir

2022 yılında birimiz bünyesindeki programlarda yapılan mezun öğrenciler ile, mezun olduktan sonra okulda öğrendikleri bilginin yaptıkları işe katkısı, eksik kalan yönleri ve beklentilerini içeren anketler yapılarak ders içerikleri ve ders yükü üzerindeki yansımalarını değerlendirmek üzere arşivlenmiştir.

-İş yükü temelli kredilerin geribildirimler doğrultusunda güncellendiğine ilişkin kanıtlar

2022 Yılında yapılan anketlerin sonucuna göre değerlendirme yapılmıştır.

### **Kanıt Belgeler:**

**B.1.4.**Yüksekokulumuz Kalite Klasöründe yer almaktadır.

**B.1.4.** <http://ebs.bilecik.edu.tr/Bolumler?BolumAd=OnLisans>

**B.1.5.** Programların izlenmesi ve güncellenmesi

Tüm programlarda akademik işleyiş süreci akademik ve idari personel tarafından yönetilmektedir.

-Programların izlenmesi ve güncellenmesine ilişkin periyot (yıllık ve program süresinin sonunda) ilke, kural, gösterge, plan ve uygulamalar

Program ve ders kazanımlarına ulaşıp ulaşılmadığının değerlendirilmesi amacıyla her akademik yılın sonunda, hedeflenen ders öğrenme kazanımlarına ulaşma düzeyi sonuçları ve [paydaşların](#) bu sonuçlara ilişkin görüşleri dikkate alınarak program bazında toplantılar gerçekleştirilip yıllık birim özdeğerlendirme raporu hazırlanacaktır.

Programın mezun verme süresinin sonunda gerçekleştirilen izleme ve değerlendirme kapsamında mezunların hedeflenen yeterliliklere ulaşma düzeyi; program memnuniyeti, iş dünyasının görüşleri, istihdam verileri gibi paydaş görüşleri dikkate alınarak program bazında toplantılar yapılacak ve programa ilişkin güncellemeler gerçekleştirilecektir.

-Kurumun misyon, vizyon ve hedefleri doğrultusunda programlarını güncellemek üzere kurduğu mekanizma örnekleri

Her bir bölüm iç ve dış paydaşların görüşleri ve mevcut öğretim elemanlarının talepleri doğrultusunda programlar akademik kurullarca gözden geçirilmekte ve güncellenmektedir.

-Programların yıllık öz değerlendirme raporları (Program çıktıları açısından değerlendirme)

Tüm programlarda Akademik Personel ile ilgili yapılan anketler doğrultusunda takip yapılmaktadır.

-Program çıktılarına ulaşıp ulaşılmadığını izleyen sistemler (Bilgi Yönetim Sistemi)

Ders program çıktılarına Üniversitemiz <http://ebs.bilecik.edu.tr/Bolumler?BolumAd=OnLisans> web sayfasından ulaşılabilir.

-Programların yıllık ve program süresi temelli izlemelerden hareketle yapılan iyileştirmeler

Programlarda gerekli görülen iyileştirmeler akademik ve idari personel tarafından takip edilmektedir.

-Yapılan iyileştirmeler ve değişiklikler konusunda paydaşların bilgilendirildiği uygulamalar

Yapılan iyileştirmeler öğrencilerin görebileceği panolarda ve web sayfasında duyurulur.

-Programın amaçlarına ulaşp ulaşmadığına ilişkin geri bildirimler

Öğrencilere yapılan sınav, ödev ve anket uygulamalarının geri dönüşlerine bakılarak programların amacına ulaşp ulaşmadığı takip edilmektedir.

### **Kanıt Belgeler:**

B.1.5. <http://ebs.bilecik.edu.tr/Bolumler?BolumAd=OnLisans>

B.1.5. Duyuru Örnekleri

B.1.6. Eğitim ve öğretim süreçlerinin yönetimi

-Eğitim ve öğretim süreçlerinin yönetimine ilişkin izleme ve iyileştirme kanıtları

Tüm süreçler tanımlanmış, iş akış şemaları oluşturulmuş olup web sitemizde yayınlanmıştır.

### **Kanıt Belgeler:**

B.1.6.([https://bilecik.edu.tr/pazaryeri/Icerik/%C4%B0%C5%9F\\_Ak%C4%B1%C5%9F\\_S%C3%BCre%C3%A7lerimiz\\_6d669](https://bilecik.edu.tr/pazaryeri/Icerik/%C4%B0%C5%9F_Ak%C4%B1%C5%9F_S%C3%BCre%C3%A7lerimiz_6d669))

B.1.6. Uygulama takvimi

## **B.2. Programların Yürütülmesi (Öğrenci Merkezli Öğrenme, Öğretme ve Değerlendirme)**

### B.2.1. Öğretim yöntem ve teknikleri

Tüm programlarda öğrenme-öğretme süreçlerinde aktif ve etkileşimli öğrenci katılımını sağlayan güncel, disiplinlerarası çalışmaya teşvik eden ve araştırma/öğrenme ve öğrenci odaklı öğretim yöntem ve teknikleri uygulanmaktadır.

-Ders bilgi paketlerinde öğrenci merkezli öğretim yöntemlerinin varlığı

Programlardaki derslerin öğrenme çıktıları ile program çıktıları uygulama ve teorik dağılımı <http://ebs.bilecik.edu.tr/Bolumler?BolumAd=OnLisans> web sitesinde yayınlanmıştır.

-Uzaktan eğitime özgü öğretim materyali geliştirme ve öğretim yöntemlerine ilişkin ilkeler, mekanizmalar

Rektörlük ve Açık ve Uzaktan Öğrenme Uygulama ve Araştırma Merkezi (UZEM) Koordinatörlüğü tarafından verilen bilgi ve sunumlar ile personelin gelişimi sağlanmaktadır.

-Aktif ve etkileşimli öğretim yöntemlerine ilişkin tanımlı süreçler ve uygulamalar

Programların ders planında yer alan uygulama saatlerinde ilgili programın atölye ve laboratuvarlarında aktif ve etkileşimli dersler yapılmaktadır.

### **Kanıt Belgeler:**

B.2.1 <http://ebs.bilecik.edu.tr/Bolumler?BolumAd=OnLisans>

### B.2.2. Ölçme ve değerlendirme

Meslek Yüksekokulumuz öğrencilerin öğrenim sürecinde aktif rol almalarını sağlayacak şekilde “öğrenci merkezli eğitim” anlayışını sürdürmektedir. Bu süreçte akademik birimlerin programlarından mezuniyet için öğrenci iş yüküne dayalı kredi sistemi (AKTS) temel alınmakta ve diploma ekinde görülmektedir. Bir öğretim programında iş yükü hesaplamasında kullanılan; ders süresi, sınıf dışı ders çalışma süresi, ödev, ara sınava hazırlık, ara sınav, final sınavına hazırlık, final sınavı, sunu hazırlığı, sunu, proje hazırlığı, rapor hazırlığı, uygulama ve alan çalışması vb. bilgilere ders bilgi paketlerinden ulaşılabilmektedir.

-Programlardaki uygulama örnekleri

Bilgisayar Programcılığı Bölümü BLP101 Programlamanın Temelleri ve Endüstri Ürünleri Tasarımı Bölümü ENT211 Tasarı Geometri derslerinin uygulamaları mevcuttur.

-Örgün/uzaktan/karma derslerde kullanılan sınav örnekleri (programda yer verilen farklı ölçme araçlarına ilişkin)

2021-2022 Eğitim Öğretim döneminde tüm derslerin sınavları yüz yüze yapılmıştır.

-Ölçme ve değerlendirme uygulamalarının ders kazanımları ve program yeterlilikleriyle ilişkilendirildiğini, öğrenci iş yükünü temel aldığı\* gösteren ders bilgi paketi örnekleri

Programlardaki derslerin öğrenme çıktıları ile program çıktıları uygulama ve teorik dağılımı <http://ebs.bilecik.edu.tr/Bolumler?BolumAd=OnLisans> web sitesinde yayınlanmıştır.

-Dezavantajlı gruplar ve çevrimiçi sınavlar gibi özel ölçme türlerine ilişkin mekanizmalar  
2022 yılında çevrimiçi sınavlar yapılmamıştır.

Dezavantajlı gruplar için üniversitemiz bünyesinde yer alan Engelli Öğrenciler Birim Koordinatörlüğü ile işbirliği içerisinde, ihtiyaç duyan öğrencilere yönelik en uygun ölçme yöntemleri hazırlanmaktadır.

-Sınav güvenliği mekanizmaları

Örgün sınavlar dersin sorumlu Öğretim elemanı ve gözetmenler eşliğinde yapılmaktadır.

Birimimizde her sınav döneminde, sınav programlarında, sınav gözetmenlikleri görevlendirilmekte, ihtiyaç durumunda programlar arası destek okul idaresi tarafından organize edilmektedir.

-İzleme ve paydaş katılımına dayalı iyileştirme kanıtları

Programlarda, her dersin sorumlu öğretim elemanı tarafından sınav, sunum, proje gibi ölçme yöntemleri öğrencilerin derse katılımı, etkileşim oluşturma ve öğrenci beklentileri çerçevesinde güncellenebilmektedir iyileştirmeler yapılmaktadır.

### **Kanıt Belgeler:**

B.2.2. <http://ebs.bilecik.edu.tr/Bolumler?BolumAd=OnLisans>

B.2.2.Sınav Programı

B.2.2.Anket Değerlendirme Raporu

B.2.3. Öğrenci kabulü, önceki öğrenmenin tanınması ve kredilendirilmesi\*

Ön Lisans programlarına yerleştirme işlemleri Ölçme, Seçme ve Yerleştirme Merkezi (ÖSYM) tarafından Öğrenci Seçme ve Yerleştirme Sistemi sonuçları kullanılarak yerleştirme işlemleri yapılmaktadır.

-Paydaşların bilgilendirildiği mekanizmalar

Üniversite ve Birim web sayfaları



## **Kanıt Belgeler:**

B.2.3. <http://www.bilecik.edu.tr/>

B.2.3. <https://bilecik.edu.tr/pazaryeri/Index>

B.2.4. Yeterliliklerin sertifikalandırılması ve diploma

Programda mevcut olan (120 AKTS karşılığı) derslerin tümünü başarıyla tamamlayan ve 4.00 üzerinden en az 2.0 ağırlıklı not ortalaması elde eden öğrencilere Önlisans diploması verilir.

-Öğrencinin akademik ve kariyer gelişimini izlemek, diploma onayı ve yeterliliklerin sertifikalandırılmasına ilişkin tanımlı süreçler ve mevcut uygulamalar

Öğrencilerin akademik ve kariyer gelişimleri program danışmanları tarafından izlenmekte ve ve bu süreç diploma alma aşamasına kadar takip edilmektedir.

-Öğrenci iş yükü kredisinin değişim programlarında herhangi bir ek çalışmaya gerek kalmaksızın tanındığını gösteren belgeler

Değişim programlarına giden öğrenci ders aldığı programda sorumlu olan akademik personel tarafından takip edilmektedir.

Değişim programları doğrultusunda yurt dışına giden öğrencimiz bulunmamaktadır.

## **Kanıt Belgeler:**

### **B.3. Öğrenme Kaynakları ve Akademik Destek Hizmetleri**

B.3.1. Öğrenme ortam ve kaynakları

Kurumun eğitim-öğretim faaliyetlerini sürdürebilmek için sınıf mevcuduna uygun yeterli sınıf, laboratuvar ve öğretim elemanı bulunmaktadır. Üniversitemiz donanımlı bir merkez kütüphaneye ve Yüksekokulumuzda bir kütüphaneye sahiptir.

-Öğrenme kaynakları ve bu kaynakların yeterlilik durumu, geliştirilmesine ilişkin planlamalar ve uygulamalar

Yüksekokulumuzda 2349 adet kitap bulunan kütüphane mevcuttur.

Birimimiz içerisinde yer alan üç adet bilgisayar laboratuvarından öğrenciler ders dışı müsait saatlere göre faydalanabilmektedir.

-Öğrenme kaynaklarına erişilebilirlik kanıtları (Uzaktan eğitim dahil)

Üniversitemizin Kütüphane ve Dokümantasyon merkezindeki elektronik kaynaklar ve basılı kaynaklar, Yüksekokulumuz Kütüphanesinde bulunan mevcut kaynak kullanılmaktadır.

-Öğrenme yönetim sistemi uygulamalarına ilişkin örnekler

Ders vermekte olan akademik personel tarafından kütüphanede bulunması istenilen kitaplar, Rektörlük Kütüphaneye Dokümantasyon Daire Başkanlığına talep edilmektedir.

-Öğrenme kaynaklarının düzenli iyileştirildiğine ilişkin kanıtlar

Üniversitemize ait web sayfasında bulunan KAYSİS belgeleri linkinden ulaşmaktadır.

### **Kanıt Belgeler:**

B.3.1. <http://www.bilecik.edu.tr/>

B.3.1. <https://bilecik.edu.tr/pazaryeri/Index>

B.3.2. Akademik Destek Hizmetleri

-Öğrenci danışmanlık sisteminde kullanılan tanımlı süreçler

Her öğrencinin Akademik danışmanı ve Programların Kariyer danışmanı bulunmaktadır. Öğrenciler Akademik ve Kariyer Danışmanlarına yönlendirilmektedir.

-Varsauzaktan eğitimde akademik ve teknik öğrenci danışmanlığı mekanizmaları ve tanımlı süreçler

Uzaktan eğitim sürecinde akademik ve teknik danışmanlık sistemi aktif yürütülmüştür.

-Öğrencilerin Danışmanlara Erişimine İlişkin Mekanizmalar

Öğrenciler ders seçme aşamasında OBS üzerinden akademik danışmanının bilgisine ulaşmaktadır. Her Eğitim-Öğretim öğretim yılı başında akademik danışmanlar tarafından öğrenciler ile görüşme saati belirlenmektedir. Ayrıca, e-posta, telefon vs. ile iletişim sağlanmış ve destek verilmiştir.

-Rehberlik, psikolojik danışmanlık ve kariyer hizmetlerine ilişkin planlama ve uygulamalar

Üniversitemiz merkez Kampüste Psikolog görev yapmakta olup, öğrencilerimiz yönlendirilmektedir.

-Kariyer merkezi uygulamaları

Yüksekokulumuz bünyesinde aşağıdaki tabloda belirtilen üyelerden oluşan komisyonumuz ve kariyer program sorumlularımız, öğrencilerimizin akademik ve kariyer gelişimine destek vermektedir.

### PAZARYERİ MESLEK YÜKSEKOKULU BİRİM KARIYER DANIŞMANLIKLARI

BİRİM TEMSİLCİSİ	ADI SOYADI	TELEFON NUMARASI
PAZARYERİ MYO	Öğr. Gör. Uğur KAYIŞ	53*****91

PROGRAM KARIYER DANIŞMANLARI	ADI SOYADI	TELEFON NUMARASI
Bankacılık ve Sigortacılık	Öğr.Gör. Nurbanu HUYUGÜZEL	53 *****68
Bilgisayar Programcılığı	Öğr.Gör. Arif GÜNEL	54 *****61
Çağrı Merkezi Hizmetleri	Öğr.Gör. Meryem Esin YAZGIÇ	53 *****09
Doğal Yapı Taşları Teknolojisi	Öğr.Gör. Serpil ÖZDEMİR	50 *****96
Endüstri Ürünleri Tasarımı	Öğr.Gör. İbrahim PINARCI	53 *****25
İnternet Ağ Teknolojileri	Öğr.Gör.Abdulmelik DERİNKÖK	53 *****97
Kozmetik Teknolojisi	Dr. Öğr. Üyesi Gülçin AKGÖREN PALABIYIK	50 *****27
Muhasebe ve Vergi Uygulamaları	Öğr.Gör. Ferruh MÜEZZİNOĞLU	53 *****65
Organik Tarım	Öğr.Gör. İrem YAZICI	53 *****34
Tekstil Teknolojisi(Dokuma-Terbiye)	Öğr.Gör. Yücel BİLGİN	54 *****21
Tıbbi Tanıtım ve Pazarlama	Öğr.Gör. İsmail FUNDA	53 *****87
Tıbbi ve Aromatik Bitkiler	Öğr.Gör. Ebru TERZİ BEYDİLLİ	53 *****28
Eczane Hizmetleri	Öğr.Gör. Uğur KAYIŞ	53 *****91
Web Tasarımı ve Kodlama	Öğr.Gör. Serkan SÖKMEN	53 *****23

Üniversite bünyesinde bulunan Kariyer Merkezi Koordinatörlüğü etkinlikleri öğrencilere duyurulmakta, programdaki öğretim elemanları tarafından o program özelinde bir etkinlik varsa öğrenciler katılım için teşvik edilmektedir. Birim de ayrıca her programda yer alan

kariyer danışmanları aracılığıyla yıl içerisinde öğrencilere alanları ile ilgili gelişme ve güncellemeler aktarılmaktadır.

#### -Öğrencilerin Katılımına İlişkin Kanıtlar

Öğrencilere yönelik toplantılar, yarışmalar vb. etkinlikler web okul web sayfasında ve ilgili panolara asılarak öğrencilere duyuru yapılmaktadır.10 Kasım'da Atatürk'ü Anma Töreni yapılmıştır.

Yüksekokulumuz, ilçemizde bulunan kamu ve özel kuruluşlarına ihtiyaç duydukları konularda destek vermektedir ve işbirliği yapmaktadır.

28.09.2022 tarihinde Müdür Yardımcısı Dr. Öğr. Üyesi Vedat MARTTİN tarafından yüksekokulumuza yeni kayıt yaptıran öğrencilerimize yönelik yüksekokulun birim işleyişi ve hizmet alanları hakkında bilgilendirme yapıldı. Ayrıca Kişisel Verileri Koruma Kanunu (KVKK) hakkında öğrencilerimize genel bir "Farkındalık Eğitimi" verildi.

Üniversitemiz Senato ve Yönetim Kurulu Toplantısı 9 Aralık Cumagünü Yüksekokulumuz Konferans Salonunda gerçekleşti. Rektörümüz Prof. Dr. Şükrü Beydemir başkanlığında yapılan toplantıya Senatörler ve Yönetim Kurulu Üyeleri katıldı. Toplantıya katılan heyet görüşmelerin ardından Pazaryeri MYO kampüsü ve Mobilya Üretim Tesisimizde incelemelerde bulundu.

Yüksekokulumuz Bankacılık ve Sigortacılık Bölümü tarafından düzenlenen "Nasıl Sigortacı Oldum?" Söyleşisi 21.12.2022 tarihinde 14.30'da Konferans Salonunda yapılmıştır. Sektörün önde gelen sigorta şirketlerindeki üst düzey yöneticiler Çınar Sigorta Kurucusu Ömer ÇINAR, Taşaltı Sigorta Kurucusu Yüksek TAŞALTI ve EM-AS Sigorta Kurucusu Sercan DEMİRHAN öğrencilerimizle buluşmuştur.

2022 yılı Aralık ayından itibaren İlçe Gençlik Merkezi Müdürlüğü'nün koordinesinde Gençlik Liderleri her hafta Çarşamba günleri Yüksekokulumuz Yemekhanesinde stant açmakta olup, öğrencilerimize destek vermektedirler.

-Öğrencilere sunulan hizmetlerle ilgili öğrenci geri bildirim araçları (anketler vb.) sonuçları Sunulan hizmetlerle ilgili geri bildirimler anketler aracılığıyla sağlanmaktadır.

Üniversite bünyesinde hazırlanıp web sitesinden ilan edilen öğretim görevlisi değerlendirme anketi ile öğrenciler geri bildirimde bulunabilmektedir.

#### **Kanıt Belgeler:**

B.3.2.Yapılan Duyurular Kalite Dosyasında bulunmaktadır.

B.3.2. Yapılan Etkinliklere ait Fotoğraflar

### B.3.3. Tesis ve altyapılar

#### B.3.2 Kariyer Merkezi tarafından duyurulan afişler

#### B.3.2: Değerlendirme anket raporları

Yüksekokulumuzda yemekhane, kantin ve Öğrenci otağı bulunmaktadır. Üniversite bünyesinde akademik-idari personelin ve öğrencilerin yararlanabildiği yemekhane ve kantinler bulunmaktadır.

-Tesis ve altyapının kullanımına yönelik ilke ve kurallar

Tesislerde gözlemlenen eksiklikler Rektörlüğümüzün gerekli birimlerine iletilmektedir.

-Erişim ve kullanıma ilişkin uygulamalar

Birimimizde bulunan tesisler Üniversitemiz Yönetmelik ve Yönergelerine bağlı kalarak öğrencilerin erişim imkanı sağlanmaktadır.

-Tesis ve altyapının kurumsal büyüme ile ilişkili olarak gelişim durumu (Örneğin, Birim sayısındaki artış ile fiziksel alanlardaki artış arasındaki ilişki gibi)

Tesis ve alt yapı ile ilgili değişim ve büyüme taleplerimiz Yapı İşleri Daire Başkanlığına iletilmektedir.

### **Kanıt Belgeler:**

#### B.3.3. Talep Yazıları

#### B.3.4. Dezavantajlı Gruplar

Engelli Öğrenciler Birim Koordinatörlüğü birimine Meslek Yüksekokulu öğretim elemanları çeşitli faaliyetlerde birim temsilcisi olarak destek vermektedir. Meslek Yüksekokulumuzda engelli öğrencilerin kullanabileceği bir asansör ve bir engelli tuvaleti mevcuttur. Engelli Öğrencilerin kampüsü daha verimli kullanabilmeleri için çalışmalar sürmektedir.

-Dezavantajlı öğrenci gruplarına sunulacak hizmetlerle ilgili planlama ve uygulamalar (kurullarda temsil, engelsiz üniversite uygulamaları, varsa uzaktan eğitim süreçlerindeki uygulamalar vb.)

Dezavantajlı öğrenci gruplarının ihtiyaç duyduğu hizmetler tespit edilip Rektörlükten talep edilmektedir.

-Geri bildirimlerini iyileştirmeme mekanizmalarındaki kullanıldığına ilişkin belgeler

İstenilen iyileştirme ve hizmetleri dezavantajlı öğrenci gruplara sunmak için Rektörlüğe bilgi vererek koordineli bir biçimde çalışılmaktadır.

-Engelsiz üniversite uygulamalarına ilişkin izleme ve iyileştirme kanıtları

Yapılan iyileştirme ve hizmetler dezavantajlı öğrenci gruplarına en hızlı şekilde sunulmaktadır.

### **Kanıt Belgeler:**

B.3.4. Talep Yazıları ve görseller

B.3.5. Sosyal, kültürel, sportif faaliyetler

Öğrenci gelişimine yönelik sosyal ve kültürel kulüpler çatısı altında çeşitli faaliyetler düzenlenmektedir. Öğrenci Toplulukları oluşturma, onaylama, izleme ve değerlendirme sistemi Sağlık Kültür ve Spor Daire Başkanlığı tarafından yapılmaktadır. Öğrencilere yönelik yıllık sportif, kültürel, sosyal faaliyetlerin duyuruları, listesi, izleme ve değerlendirmesi de yine Sağlık Kültür ve Spor Daire Başkanlığı web sayfasında yayınlanmaktadır.

-Yıl içerisinde öğrencilere yönelik yıllık sportif, kültürel, sosyal faaliyetlerin listesi (faaliyet türü, konusu, katılımcı sayısı vb. bilgilerle)

Merkez Kampüste yürütülen sportif, kültürel ve sosyal faaliyetlerin tamamı tüm öğrencilerimize yönelik hazırlanmasına karşılık birimimizin ilçede olması sebebiyle ulaşım sorunu öğrencilerimizin katılımını engellemektedir. Fakat 2023 yılı içerisinde Okulumuz Fitness salonu faaliyete geçmesi çalışma başlatılmıştır.

### **Kanıt Belgeler:**

B.3.5 .<http://www.bilecik.edu.tr/>

B.3.5 Yapılan Resmi yazışmalar

## **B.4. Öğretim Kadrosu**

B.4.1. Atama, yükseltme ve görevlendirme kriterleri

2547 Sayılı Yükseköğretim Kanunu ve bu kanuna dayalı olarak çıkarılan yönetmeliklerdeki istenilen ölçütlerine dayanılarak hazırlanan “Bilecik Şeyh Edebali Üniversitesi Öğretim Üyeliğine Yükseltme Ve Atanma Yönergesi”ne göre yapılmaktadır.

-Akademik kadronun uzmanlık alanı ile yürüttükleri ders arasında uyumun sağlanmasına yönelik uygulamalar

Programlarda görev alan öğretim elemanları, programla ilgili fakültelerin lisans programlarından mezun, alanında uzman ve nitelikli eğitimcilerden oluşmaktadır.

-İzleme ve iyileştirme kanıtları

2022 yılı içinde Üniversite Senato toplantısı, Üniversite Yönetim Kurulu Toplantısı, Akademik Kurul , Birim Kalite Komisyonu, Birim Danışma Kurulu ve KVK Çalışma Grubu ve Birim Sorumluları toplantıları yapılmıştır.

#### **Kanıt Belgeler:**

B.4.1. Toplantı katılımlı tutanakları ve fotoğraflar kalite dosyasında bulununmaktadır.

B.4.2. Öğretim yetkinlikleri ve gelişimi

-Öğretim elemanlarının izleme ve iyileştirme süreçlerine katılımını gösteren kanıtlar

Akademik personelden gerekli görülen konularda görüş alınmaktadır.

-Öğretim yetkinliği geliştirme süreçlerine ilişkin izleme ve iyileştirme kanıtları

2022 yılı Akademik Teşvik Ödeneği ile ilgili resmi yazı Akademik personele EBYS üzerinden iletilmiştir. Ayrıca Üniversite web sayfasında süreç takvimi yayınlanmıştır.

#### **Kanıt Belgeler:**

B.4.2. Program Görüş yazısı

B.4.2. Akademik Teşvik Ödeneği yazısı-Süreç Takvimi

B.4.3. Eğitim faaliyetlerine yönelik teşvik ve ödüllendirme

-Eğitim kadrosunun eğitim-öğretim performansını takdir-tanıma ve ödüllendirmek üzere yapılan planlama, uygulama ve iyileştirme kanıtları

2022 yılı Akademik Teşvik Ödeneği ile ilgili resmi yazı Akademik personele Üniversite web sayfasından ayrıca EBYS üzerinden iletilmiştir.

#### **Kanıt Belgeler:**

B.4.3. Akademik Teşvik Ödeneği yazısı-Süreç Takvimi

### **C. ARAŞTIRMA GELİŞTİRME**

#### **C.1. Süreçlerinin Yönetimi ve Araştırma Kaynakları**

C1.1. Araştırma Süreçlerinin Yönetimi

-Araştırma-geliştirme süreçlerinin yönetimi ve organizasyon yapısı

Akademik personeller, Üniversite ve diğer Kamu Kurum, Kuruluşların Proje başvuru süreçlerini takip ederek başvuru yapabilirler. (BEBKA, BAP, TÜBİTAK vb.).

-Araştırma yönetim modeli ve uygulamaları

Üniversitemizde araştırma yönetim modeli ve uygulamaları ile ilgili alanda Bilimsel

Araştırma Projeleri (BAP) Koordinatörlüğü ile Proje Geliştirme ve Koordinasyon Ofisi görev almaktadır.

-Araştırma faaliyetlerini yürüten birimler

Üniversitemizde projeler Bilimsel Araştırma Projeleri (BAP) Koordinatörlüğü ile Proje Geliştirme ve Koordinasyon Ofisi tarafından yürütülmektedir.

-Araştırma yönetimi v organizasyonel yapının işlerliğinin izlendiği ve iyileştirildiğine ilişkin kanıtlar.

Yüksekokulumuz öğretim elemanlarının Lisansüstü eğitimlerine devam etmeleri teşvik etmektedir. Mevcut öğretim elemanları arasında iki Doktoralı Öğretim Görevlisi, bir Doktor Öğretim üyesi, bir Doçent ve beş Doktora eğitimine devam eden öğretim görevlisi bulunmaktadır.

### **Kanıt Belgeler:**

**C1.1.1:** (<http://w3.bilecik.edu.tr/bap/>)

**C1.1.2:**Doktora yapan öğretim elemanlarına ait Öğrenci Belgeleri Kalite Dosyasında bulunmaktadır.

C.1.1.3. <http://w3.bilecik.edu.tr/pazaryeri/hakkimizda/personel/akademik-personel/>

C.1.2. İç ve Dış Kaynaklar

-

Araştırmageliştirmekaynaklarınınaraştırmastratejisidoğrultusunda yönetildiğinigösteren kanıtlar

Birimimizde 2022 yılında proje başvurusunda bulunan akademik personel bulunmamaktadır.

-Araştırma çerçevesinde yapılan stratejik ortaklıklar (Kamu veya özel)

Birimimizde araştırma çerçevesinde yapılan stratejik ortaklıklar bulunmamaktadır.

### **Kanıt Belgeler:**

Yukarıdaki faaliyetlere ait toplantı tutanağı, rapor, anket, web sayfası linki vb. kanıtlar ek olarak konulacaktır. Tüm kanıtlar elektronik veya basılı olarak saha ziyareti sırasında veya rektörlük ihtiyaç duyduğunda paylaşılmak üzere muhafaza edilecektir.

## **C.2. Araştırma Yetkinliği, İşbirlikler ve Destekler**

C.2.1. Araştırma yetkinlikleri ve gelişimi

-Öğretim elemanlarının araştırma yetkinliğinin geliştirilmesine yönelik planlama ve



uygulamalar (destekleyici eğitimler, uluslararası fırsatlar, proje işbirliği çalışmaları vb.)

Belirlizamanlarda Üniversitenin Proje Geliştirme ve Koordinasyon Ofisi ile Bilimsel Araştırma Projeleri Koordinatörlüğü tarafından bilgilendirme toplantıları yapılmaktadır.

-Araştırma yürüten öğretimelemanlarının geribildirimleri (Rapor, sunum vb.) Araştırma yürüten öğretim elemanları geribildirimlerini ilgili koordinatörlüklere sunmaktadır.

-Öğretim elemanlarının araştırma yetkinliğinin izlenmesi ve iyileştirilmesine ilişkin kanıtlar Öğretimelemanlarının araştırma yetkinliğinin izlenmesi ve iyileştirilmesine ilişkin kanıtlar ilgili koordinatörlükler aracılığı ile sunulmaktadır.

### **Kanıt Belgeler:**

C.2.1.1: (<http://w3.bilecik.edu.tr/bap/>)

C.2.1.2. <http://w3.bilecik.edu.tr/pgko/>

### C.2.2. Ulusal ve Uluslararası Ortak Programlar ve Ortak Araştırma Birimleri

-Ulusal ve uluslararası düzeyde ortak programlar ve ortak araştırma birimleri oluşturulmasına yönelik mekanizmalar Doktora yapan akademik personel eğitim aldığı Üniversitenin personeli ile ortak çalışmaktadır.

-Kurumun dahil olduğu araştırma ağları, kurumun ortak programları ve araştırma birimleri, ortak araştırmalardan üretilen çalışmalar

Ünivesitemizi Bilimsel Araştırma Projeleri Koordinatörlüğü ile Proje Geliştirme ve Koordinasyon Ofisi tarafından yürütülmektedir.

-Ulusal ve Uluslararası ortak programlar ve araştırma birimlerinde paydaş geri bildirimleri Ulusal ve Uluslararası ortak programlar ve araştırma birimlerinde paydaş geri bildirimleri ilgili koordinatörlükler tarafından alınmaktadır.

-Ortak programlar ve ortak araştırma faaliyetlerinin izlenmesine ve iyileştirilmesine yönelik kanıtlar Ortak programlar ve ortak araştırma faaliyetlerinin izlenmesine ve iyileştirilmesine yönelik kanıtlar ilgili koordinatörlükler tarafından alınmaktadır.

### **Kanıt Belgeler:**

C.2.2.1. <https://bapoto.bilecik.edu.tr>

C.2.2.2. <http://w3.bilecik.edu.tr/pgko/>

### **C.3. Araştırma Performansı**

C.3.1. Araştırma performansının izlenmesi ve değerlendirilmesi

-Araştırma performansını izlemek üzere geçerli olantanımlı süreçler

Araştırma performansını izlemek üzere geçerli olan tanımlı süreçler üniversitemizin Akademik Veri İzleme ve Değerlendirme Koordinatörlüğü ve BAP biriminde belirli süreçlerde yapılmaktadır.

-Araştırma-geliştirme hedeflerine ulaşıp ulaşılmadığını belirlemek üzere oluşturulan mekanizmalar Her yıl akademik personelden yaptığı akademik çalışmalar ile ilgili faaliyet raporu alınmaktadır.

-Araştırma-geliştirme süreçlerine ilişkin yıllık özdeğerlendirme raporları ve iyileştirme çalışmaları Her yıl akademik personelden yaptığı akademik çalışmalar ile ilgili faaliyet raporu alınmaktadır.

-Araştırma performansı izlenmesi ve değerlendirilmesinde paydaş geribildirimleri

Her eğitim-öğretim dönemi sonunda öğrencilere yönelik dersdeğerlendirme anketleri düzenlenmektedir.

### **Kanıt Belgeler:**

C.3.1.1: (<http://w3.bilecik.edu.tr/akademikveriizleme/>)

C.3.1.2: (<https://bapoto.bilecik.edu.tr>)

C.3.2.3: (<https://obs.bilecik.edu.tr/>)

## **D. TOPLUMSAL KATKI**

Yüksekokulumuz, ilçemizde bulunan kamu ve özel kuruluşlarına ihtiyaç duydukları konularda destek vermektedir ve işbirliği yapmaktadır.

### **D.2. Toplumsal Katkı Performansı**

D.2.1. Toplumsal katkı performansının izlenmesi ve değerlendirilmesi

Yüksekokulumuz, ilçemizde bulunan kamu ve özel kuruluşlarına ihtiyaç duydukları konularda destek vermektedir ve işbirliği yapmaktadır. 2022 yılında toplumsal katkı faaliyetleri kapsamında genelde öğrenci ve personelimize yönelik etkinlikler yapılmıştır.

Üniversitemiz tarafından her yıl sertifika süreleri dolan personellerimize İSG eğitimi verilmektedir.

10 Kasım'da Atatürk'ü Anma Töreni yapılmıştır.

28.09.2022 tarihinde Müdür Yardımcısı Dr. Öğr. Üyesi Vedat MARTTİN tarafından yüksekokulumuza yeni kayıt yaptıran öğrencilerimize yönelik yüksekokulun birim işleyişi ve

hizmet alanları hakkında bilgilendirme yapıldı. Ayrıca Kişisel Verileri Koruma Kanunu (KVKK) hakkında öğrencilerimize genel bir "Farkındalık Eğitimi" verildi.

Üniversitemiz Senato ve Yönetim Kurulu Toplantısı 9 Aralık Cumagünü Yüksekokulumuz Konferans Salonunda gerçekleşti. Rektörümüz Prof. Dr. Şükrü Beydemir başkanlığında yapılan toplantıya Senatörler ve Yönetim Kurulu Üyeler katıldı. Toplantıya katılan heyet görüşmeleri ardından Pazaryeri MYO kampüsü ve Mobilya Üretim Tesisimizde incelemelerde bulundu.

Yüksekokulumuz Bankacılık ve Sigortacılık Bölümü tarafından düzenlenen "Nasıl Sigortacı Oldum?" Söyleşisi 21.12.2022 tarihinde 14.30 da Konferans Salonunda yapılmıştır. Sektörün önde gelen sigorta şirketlerindeki üst düzey yöneticiler Çınar Sigorta Kurucusu Ömer ÇINAR, Taşaltı Sigorta Kurucusu Yüksek TAŞALTI ve EM-AS Sigorta Kurucusu Sercan DEMİRHAN öğrencilerimizle buluşmuştur.

2022 yılı Aralık ayından itibaren İlçe Gençlik Merkezi Müdürlüğünün koordinesinde Gençlik Liderleri her hafta Çarşamba günleri Yüksekokulumuz Yemekhanesinde stant açmakta olup, öğrencilerimize destek vermektedirler.

D.2.1. Toplumsal katkı performansının izlenmesi ve değerlendirilmesi

-Yıllık eğitim saati

Üniversitemiz tarafından sertifika süreleri dolan personellerimize 8 saatlik İş Sağlığı ve Güvenliği (İSG) eğitimi verilmektedir.

-Yıllık eğitim alan kişi sayısı

Öğrenci ve personel olarak yaklaşık 150-250 kişi

-Toplumsal katkı faaliyeti alan katılımcıların memnuniyet oranı (% olarak)

2022 yılında toplumsal katkı faaliyetleri birimimizde genelde öğrenci ve personelimize yönelik yapılmakta olup, sözlü geri dönüşlerin memnuniyet oranı % 100'dür.

-Yaşam boyu öğrenim eğitim kapsamında çalışanlara ve öğrencilere yönelik faaliyet (tez, proje, etkinlik, eğitim, sertifika programı vb.) sayısı

Sertifika Programı 1 adet, Stant Açma 1 adet, Söyleşi 1 adet ve Eğitim Semineri 1 adet yapılmıştır.

**Kanıt Belgeler:**

**D.2.1:**Eğitim katılım fotoğrafları, afişler, duyurular ve resmi yazılar kalite dosyasında bulunmaktadır.