



**KURUM İÇ DEĞERLENDİRME Raporu'na Hazırlık İçin
PROGRAM İÇ DEĞERLENDİRME RAPORU
(PİDR)**

**BİLECİK ŞEYH EDEBALI ÜNİVERSİTESİ
MESLEK YÜKSEKOKULU
MAKİNE ve METAL TEKNOLOJİLERİ BÖLÜMÜ**

ÜRETİMDE KALİTE KONTROL PROGRAMI

Bilecik Şeyh Edebali Üni. Meslek Yüksekokulu, 11210 BİLECİK

Mart, 2019

1. PROGRAM HAKKINDA BİLGİLER

1.1. İletişim Bilgileri

Kalite Tem. Prof. Dr. Oğuz ARSLAN, oguz.arslan@bilecik.edu.tr, 0 228 214 13 31

Tablo 1. ÜKK Programı Kalite Temsilcileri

	Adı Soyadı	Unvanı	Tel
Eğitim Öğretim Sorumlusu	Bülent TURAN	Öğr. Gör.	1614
Araştırma, Geliştirme ve Toplumsal Katkı Sorumlusu	Aslı ERGENEKON ARSLAN	Dr. Öğr. Üyesi	1774
Yönetim Sistemleri Sorumlusu	Ceyda KOCABAŞ	Öğr. Gör.	1620
Stratejik Plan ve Performans Göstergeleri Sorumlusu	Ceyda KOCABAŞ	Öğr. Gör.	1620
Anket Hazırlama ve Değerlendirme Sorumlusu	Bülent TURAN	Öğr. Gör.	1614
Akademik Veri İzleme ve Değerlendirme Sorumlusu	Aslı ERGENEKON ARSLAN	Dr. Öğr. Üyesi	1774

1.2. . Tarihsel gelişimi

Meslek Yüksekokulumuzun tarihçesi 1976 yılına uzanır. Bu yılda Milli Eğitim Bakanlığı Erkek Teknik Öğretim Genel Müdürlüğüne bağlı olarak açılmış, Türkiye’de Akademi-Üniversite ayırımının ortadan kaldırıldığı ve 1981 yılında çıkarılan 2547 sayılı Yükseköğretim Kanunundan sonra 1982 yılında 41 Sayılı Kanun Hükmünde Kararname ile Anadolu Üniversitesi Rektörlüğüne bağlanmıştır.

1989 yılında YÖK-DÜNYA BANKASI II. ENDÜSTRİYEL EĞİTİM PROJESİ kapsamına girerek oldukça donanımlı laboratuvarlara, akademik, teknik ve idari personele sahip olmuştur. Daha sonra Meslek Yüksekokulumuz 2007 yılında 5662 sayılı kanunla ve ek madde 81 ile ismi Meslek Yüksekokulu şeklinde değiştirilerek yeni kurulan Bilecik Üniversitesi (sonrasında Bilecik Şeyh Edebali Üniversitesi) bünyesine katılmıştır.

Programımız, 2009-2010 Eğitim Döneminde açılmış olup, Türkiye’de Üretimde Kalite Kontrol adı altında açılan ilk program olma özelliği taşımaktadır. İlk mezunlarını 2011 yılında vermiş olan programımızın mezun sayısı dolayısıyla çeşitli sektörlerdeki çalışan sayısı her sene artmaktadır. Bu programın açılma amacı; özel sektörün ve kamunun kalite konularında birimlerin yoğun olarak ihtiyaç duyduğu yetişmiş personel ihtiyacını karşılamaktır.

Programımızda 49 öğrenci (MYO toplamı 1547) kayıtlı olmakla beraber 4 öğretim elemanı görev yapmaktadır. Öğrencilerimizin merkez kampusta kullanabileceği kütüphane, yemekhane, açık ve kapalı spor tesisleri, konferans salonları ile derslerde kullanabilecekleri makine atölyesi, ölçme ve kontrol laboratuvarı, malzeme test laboratuvarı, döküm atölyesi, kaynak atölyesi gibi atölye ve laboratuvar olanakları mevcuttur.

1.3. Misyon, Vizyon, Değerler ve Hedefler

1.3.1. Stratejik plan

Üniversitemizin 2017-2021 stratejik planı web sayfasında bulunmaktadır.

<http://w3.bilecik.edu.tr/strateji/wp-content/uploads/sites/53/2017/01/STRATEJ%C4%B0K-PLAN-2017-2021-g%C3%BCncel.pdf>

1.3.2. Misyon

Programımızın misyonu: Ülkemizin ihtiyaçları doğrultusunda kalite kavramını bilen, yenilikçi, ekip çalışmasına yatkın, problem çözme konusunda analitik düşünme yeteneği ve sistematik yaklaşıma sahip, önderlik becerisi olan, entelektüel bakış açısına sahip, insani değerlere saygılı, çağdaş ve mesleki açıdan yetkin kalite kontrol teknikerleri yetiştirmek

1.3.3. Vizyon

Ülkemizde kabul gören çağdaş eğitim değerlerini rehber alan, özümseyen, öğrencilerine verdiği eğitiminde Türkiye'deki benzer programlar arasında öncü, kendisini sürekli olarak geliştiren bir program olmak.

1.3.4. Değerler

- Dürüstlük ve Güvenilirlik
- Bilimsellik, Liyakat ve Adalet
- Yenilikçilik, Verimlilik ve Kalite
- Paylaşıcılık Katılımcılık ve Değerlere Saygı
- Sosyal Sorumluluk ve Çevreye Duyarlılık

1.3.5. Hedefler

- Üretimde kalite kontrol programı mezunlarına;
- Kalite kavramlarına ve üretim süreçlerine hakim olma,
- Karmaşık sistemlerde karşılaşılan problemlerin çözümünde uygun çözüm yöntemlerini uygulayabilme,
- Güncel yönetim sistemlerine hakim olma ve sistemlerin gerektirdiği dokümantasyonları hazırlayabilme
- Üretim koşullarında gereken ölçüm aletlerini kullanabilme ve ölçüm yöntemlerini geliştirebilme,
- Ekip çalışması gerçekleştirebilme ve liderlik,
- Yeniliğe açık olma,
- Sürekli kendini geliştirebilmek için yaşam boyu araştırma, öğrenme ve öğretme,
- Sistemi değişen şartlara ve çevreye adapte edebilme ve yönetebilme yeteneklerini kazandırmayı hedefler.

1.4. Eğitim-Öğretim

Programımızda eğitim örgün ve Türkçe olarak yapılmaktadır. Meslek Yüksekokulumuzda eğitim gören öğrencilerimizin 3 yarıyıl ön lisans eğitiminin ardından 1 yarıyıl boyunca staj yapmalarını sağlayacak 3+1 eğitim modeli kullanılmaktadır. Buna göre öğrenciler okulda 3 yarıyıl ders gördükten sonra 1 yarıyıl da programlarına göre işletmelerde staj yaparak iş hayatına daha hazır hale getirilmesine çaba gösterilmektedir. Bunlara ek olarak 30 günlük bir yaz stajı zorunludur. Staj ile ilgili yönerge <https://kms.kaysis.gov.tr/Home/Goster/59060> adresinde sunulmaktadır.

1.5. . Araştırma ve Geliştirme

Meslek Yüksekokulumuzda Ar-Ge özelinde bir laboratuvar bulunmamaktadır.

1.6. Organizasyon Şeması



Şekil 1. ÜKK Programı Organizasyon Şeması

2. KALİTE GÜVENCE SİSTEMİ

2.1. Kalite Politikası

Kurumun ilan edilmiş bir kalite politikası <http://w3.bilecik.edu.tr/kalite/kurumsal-degerler/kalite-politikamiz/> adresinde verilmektedir. Buna göre kalite politikamız:

Üniversitemizin misyon, vizyon, amaç ve hedefleri doğrultusunda; uluslararası tanınırlık ve saygınlığa sahip, üstün performans odaklı girişimci bir dünya üniversitesi olmak amacı ile toplam kalite yönetimi anlayışına uygun bir kalite kültürü oluşturmak, iç ve dış paydaşlarımızın tüm gereksinim ve beklentilerini karşılamak için eğitim-öğretim, bilimsel araştırma, idari ve topluma hizmet alanlarında etkin ve verimli bir değişim ve gelişim için süreklilik sağlamaktır.

❖ Program akreditasyonu

Program akreditasyonumuz bulunmamaktadır.

❖ Laboratuvar akreditasyonu

Laboratuvar akreditasyonumuz bulunmamaktadır.

❖ Kalite standartları (ISO 9001, ISO 14001, OHSAS 18001, ISO50001 vb.), ödül süreçleri (EFQM, ...)

Laboratuvar akreditasyonumuz bulunmamaktadır.

2.1.1. Değerler yansıması

Misyon, vizyon ve hedefler doğrultusunda akademik, bilimsel ve idari çalışmalar yürütülmektedir.

2.1.2. Strateji yansıması

Üniversitemizin stratejileri ve bu stratejileriyle ilişkili olarak hedefleri misyon ve vizyonu ile uyumludur. Programımızda üniversitemizin stratejik hareketlerine uygun hareket etmektedir.

2.1.3. Misyon farklılaşması

Ülkenin farklı coğrafi ve ekonomik bölgelerinde yerleşmiş yüzlerce üniversitenin aynı misyona sahip olması gerçekçi ve verimli değildir. Bu nedenle üniversitemizin kalite

politikası doğrultusunda, kendi misyonu; sahip olduđu insan ve donanım kaynađına ve içinde bulunduđu cođrafyaya gre belirli ihtisas ncelikleri belirlemiřtir.

2.1.4. Dengeler

niversitemiz kaynaklarının paylařımında, ilk nce birimlerin ihtiya ve talepleri toplanır, grřme ve toplantılarla bu talepler deđerlendirilir, sonrasında stratejik ama ve hedefler doğrultusunda birimlerin ilgili mevzuatında ngrlen grevleri, yetkileri ve sorumlulukları dikkate alınarak kaynak dađılımları dengeli biimde gerekleřtirilir. Bu anlamda rektrlk bnyesinde biliřim materyali deđerlendirme komisyonu, makine tehizat alım komisyonu, kamps alt yapı geliřtirme komisyonu oluřturulmuř olup kaynakların daha etkin kullanılması sađlanmaktadır.

2.1.5. Kalite politikası

niversitemizin misyon, vizyon, ama ve hedefleri doğrultusunda; uluslararası tanınırlık ve saygınlıđa sahip, stn performans odaklı giriřimci bir dnya niversitesi olmak amacı ile toplam kalite ynetimi anlayıřına uygun bir kalite kltr oluřturmak, i ve dıř paydařlarımızın tm gereksinim ve beklentilerini karřılamak iin eđitim-đretim, bilimsel arařtırma, idari ve topluma hizmet alanlarında etkin ve verimli bir deđerriřim ve geliřim iin sreklilik sađlamaktır.

2.1.6. Kalite yayılımı

Kalite Politikamız, (<http://w3.bilecik.edu.tr/kalite/kurumsal-degerler/kalite-politikamiz/>) web sayfasında ilan edilmiřtir. niversitemizin internet ana sayfasında, Kalite Koordinatrlđ oluřturularak (<http://w3.bilecik.edu.tr/kalite/>) web adresi zerinden kalite srelerine ait bilgiler kamuoyuyla paylařılmaktadır.

2.1.7. İselleřtirme

Bilecik řeyh Edebali niversitesi Kalite Komisyonu Usul ve Esaslarının (<https://kms.kaysis.gov.tr/Home/Goster/74747>) 5. maddesi uyarınca oluřturulan komisyonda niversitemizin farklı birimlerinde, farklı bilim alanlarında grev alan đretim elemanlarına yer verilerek kalite ynetim alıřmaları yapılmaktadır.

2.1.8. Uygunluk

Kalite Politikamız, Üniversitemizin misyon, vizyon ve temel değerler ile tercihlerini yansıtan bir çerçevede belirlenmiştir.

2.1.9. Entegrasyon

Stratejik planlarda yer alan amaç ve hedeflere öncelik verilerek faaliyetler planlanmakta, performans bilgileri ile bunlar ölçülmekte ve buna göre değerlendirmeler yapılmaktadır. Kalite yönetimi uygulamaları ile söz konusu süreçler daha etkin ve verimli kullanılmaktadır.

2.1.10. Stratejik entegrasyon

Stratejik planda yer alan hedefler ve amaçlar performans programları (<http://w3.bilecik.edu.tr/strateji/bolumler/>) ile bütçeyle ilişkilendirilmekte, faaliyet raporları (<http://w3.bilecik.edu.tr/strateji/faaliyet-raporlari-2/>) ile bunlar ölçülmekte ve kamuoyu ile paylaşılmaktadır. İç kontrol çalışmaları da KAYSİS Belgesi Hazırlama Prosedürü kapsamında kalite süreçleriyle ilişkilendirilmiştir. Diğer taraftan kamu iç kontrol standartları kapsamında, Üniversitemiz iç kontrol uyum eylem planı hususunda çalışmalar da devam etmekte, yapılan çalışmalar Kalite Koordinatörlüğünün (<http://w3.bilecik.edu.tr/kalite/>) web sayfasında kamuoyu ile paylaşılmaktadır.

2.1.11. Performans göstergeleri

Performans göstergeleri, tüm birimleri kapsayacak şekilde, 6 aylık periyotlarla, izleme ve değerlendirme formlarıyla izlenmektedir. Yıllık olarak faaliyet raporlarında (<http://w3.bilecik.edu.tr/strateji/faaliyet-raporlari-2/>) ve 2018 yılı performans programında (<http://w3.bilecik.edu.tr/strateji/wp-content/uploads/sites/53/2018/01/2018-Y%C4%B1l%C4%B1-Performans-Program%C4%B1-Nihai.pdf>) konsolide edilerek kamuoyu ile paylaşılmaktadır.

2.1.12. Anahtar göstergeler

Stratejik planımızda (<http://w3.bilecik.edu.tr/strateji/wp-content/uploads/sites/53/2017/01/STRATEJ%C4%B0K-PLAN-2017-2021-g%C3%BCncel.pdf>), her bir strateji altında göstergeler tanımlanmış ve ölçme yöntemi belirlenmiştir. Faaliyet Raporları (<http://w3.bilecik.edu.tr/strateji/faaliyet-raporlari-2/>) ve

yılık programlarda (<http://w3.bilecik.edu.tr/strateji/wp-content/uploads/sites/53/2018/01/2018-Y%C4%B1%C4%B1-Performans-Program%C4%B1-Nihai.pdf>) belirlenen performans göstergeleri esas alınarak ilgili birimlerden toplanmakta ve Strateji Geliştirme Daire Başkanlığı'nın web sitesinde ilan edilmektedir.

2.1.13. Birim kültürü

Sürekli iyileştirme çalışmaları kapsamında kalite güvence sistemlerine entegrasyon sağlanmaya çalışılmaktadır. Gelen ve giden her türlü evrak dâhil iş ve işlemlerin kaydedildiği, sınıflandırıldığı ve dosyalandığı kapsamlı ve güncel bir evrak otomasyon sistemi olan Elektronik Belge Yönetimi Sistemi (EBYS) 2014 yılında kullanılmaya başlanmıştır. Üniversitemizin iç kontrol ve kalite gelişim süreci kapsamında bulunan tüm belgelerin Elektronik Kamu Bilgi Yönetim Sistemi (KAYSİS) içerisinde yer alacak şekilde hazırlanması onaylanması ve güncelleştirilmesine ilişkin standartları belirleyen Bilecik Şeyh Edebali Üniversitesi KAYSİS Belgesi Hazırlama Prosedürü 14.12.2015 tarihli senato kararı ile yürürlüğe girmiştir.

2.1.14. Uluslararasılaşma

Stratejik planımızda yer alan hedeflere uygun olarak , uluslararasılaşma konusunda belirlenen stratejilere yönelik çalışmaları kapsamaktadır. Uluslararası anlaşmalar, Erasmus programı (<http://w3.bilecik.edu.tr/erasmus/>) ve Mevlana Değişim Programı (<http://w3.bilecik.edu.tr/mevlana/>) ile ilgili bilgilendirmeler web sayfalarında yayınlanmaktadır. Ayrıca ; akademik personele yabancı dil destek programı projeleri ile uluslararasılaşma faaliyetlerine devam edilmektedir.

2.1.15. İzleme

Üniversitemiz, stratejisini başarmak üzere hedeflerini ve izlemesi gereken performans göstergelerini stratejik planla (<http://w3.bilecik.edu.tr/strateji/wp-content/uploads/sites/53/2017/01/STRATEJWC4WB0K-PLAN-2017-2021-qWC3WBCncel.pdf>) belirlemiştir. Sonuçlar faaliyet raporları ile izlenmektedir. (<http://w3.bilecik.edu.tr/strateji/faaliyet-raporlari-2/>)

2.1.16. İşbirlikleri

Uluslararası anlaşmalar, Erasmus programı (<http://w3.bilecik.edu.tr/erasmus/>) ve Mevlana Değişim Programı (<http://w3.bilecik.edu.tr/mevlana/>) web sayfalarında yayınlanmaktadır.

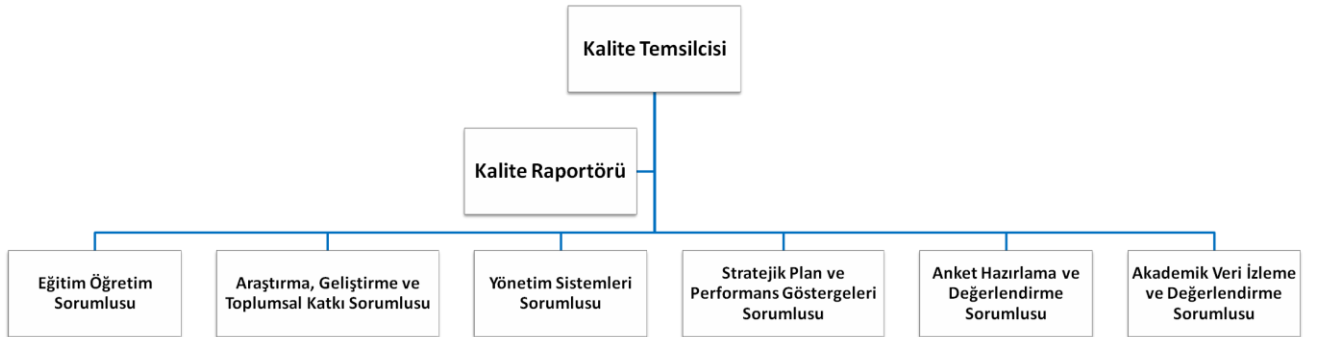
2.2. Kalite Komisyonlarının Görev, Sorumluluk ve Faaliyetleri

2.2.1. Periyodik yönetim süreçleri

Üniversitemizde tanımlı, Kalite Yönetim süreçleri bulunmaktadır. Bilecik Şeyh Edebali Üniversitesi Kalite Güvencesi Yönergesi (<https://kms.kaysis.gov.tr/Home/Goster/139028>) ile Kalite Koordinatörlüğü kurulmuştur. Söz konusu koordinatörlük ile kalite yönetiminden sorumlu birimler ile kalite komisyonu arasındaki bilgi akışı ve koordinasyonu sağlanmaktadır.

2.2.2. Gruplar

Üniveritemizin Kalite Koordinatörlüğün koordinasyonunda her birimde birim kalite komisyonları bulunmaktadır. Programımıza özgün olarak da programımızın kalite komisyonları mevcuttur. Bu komisyonda: Eğitim ve Öğretim, Araştırma, Geliştirme, Yönetim Sistemleri, Stratejik Plan ve Performans, Anket Hazırlama ve Değerlendirme ile Akademik Veri İzleme sorumluları bulunmaktadır.



Şekil 2. ÜKK Programı Kalite Komisyon Grupları

2.2.3. İlişkiler

Bilecik Şeyh Edebali Üniversitesi Kalite Komisyonu Usul ve Esaslarının (<http://kms.kaysis.gov.tr/Home/Goster/74747>) 5. maddesi uyarınca oluşturulan komisyonda programımızda görev yapan öğretim elemanları bulunmaktadır.

Tablo 2. . ÜKK Programı Kalite Temsilcileri

KALİTE KOMİSYON ÜYELERİ	Adı Soyadı	Unvanı	Tel
Eğitim Öğretim Sorumlusu	Bülent TURAN	Öğr. Gör.	1614
Araştırma, Geliştirme ve Toplumsal Katkı Sorumlusu	Aslı ERGENEKON ARSLAN	Dr. Öğr. Üyesi	1774
Yönetim Sistemleri Sorumlusu	Ceyda KOCABAŞ	Öğr. Gör.	1604
Stratejik Plan ve Performans Göstergeleri Sorumlusu	Ceyda KOCABAŞ	Öğr. Gör.	1604
Anket Hazırlama ve Değerlendirme Sorumlusu	Bülent TURAN	Öğr. Gör.	1614
Akademik Veri İzleme ve Değerlendirme Sorumlusu	Aslı ERGENEKON ARSLAN	Dr. Öğr. Üyesi	1774

2.2.4. Temsil

Ayrıca birim kalite kurulları sayesinde birimlerde daha kapsamlı bir görüş alışverişi yapılmaya olanağı sağlanmıştır.

2.2.5. Değerlendirmeler

Üniversitemiz kurumsal dış değerlendirme sürecine 2018 yılında girmiş fakat Dış Değerlendirme Raporu henüz yayınlanmamıştır.

2.2.6. Kalite kültürü

Elektronik Kamu Bilgi Yönetim Sistemi (KAYSİS) aracılığıyla Üniversitemizle ilgili tüm mevzuat tek bir çatı altında toplanmış olup formlar, iş akış süreçleri ve görev tanımları belirli şekillerde olacak biçimde düzenlenmiştir. Üniversitemizin bünyesinde Kalite Koordinatörlüğü birimi kurulmuş ve bütün bu çalışmalar, Üniversitemiz Kalite Koordinatörlüğü'nün internet sayfasında erişime açılmıştır. Üniversitemizde kalite kültürünün yaygınlaşması konusunda çalışmalara kalite güvencesi sistemi kapsamında devam edilmektedir.

2.2.7. Ortak hedefler

Stratejik Planımızda yer alan amaç ve hedefleri hem kurum bazında hem de birim bazında ortak hedef birliğinde gerçekleştirilmeye çalışılmaktadır. Her birimin yöneticileri belirlenen amaç ve hedeflere öncelik vermek suretiyle çalışmalarını sürdürmektedir.

Uygulamada birimler arası farklı uygulamaları gidermek ve hedef birliğini ortaya koymak adına birim yöneticilerine hizmet içi eğitim düzenlenmektedir.

2.2.8. PUKÖ (eğitim-öğretim)

Eğitim-Öğretim süreçlerinde PUKÖ döngüsü tam olarak uygulanmamaktadır ancak 2019 yılından itibaren bütün çalışmalarda kullanılmaya başlanacaktır.

2.2.9. PUKÖ (Ar-Ge)

Araştırma-geliştirme süreçlerinde PUKÖ döngüsü tam olarak uygulanmamaktadır ancak 2019 yılından itibaren bütün çalışmalarda kullanılmaya başlanacaktır.

2.2.10. PUKÖ (Toplumsal)

Toplumsal katkı süreçlerinde, PUKÖ döngüsü tam olarak uygulanmamaktadır ancak 2019 yılından itibaren bütün çalışmalarda kullanılmaya başlanacaktır.

2.2.11. PUKÖ (Yönetmel)

Yönetmel ve idari süreçlerinde, PUKÖ döngüsü tam olarak uygulanmamaktadır ancak 2019 yılından itibaren bütün çalışmalarda kullanılmaya başlanacaktır.

2.3. Paydaş Katılımı

2.3.1. Paydaş analizi

Öncelikli paydaşlarımız doğrudan temasta olduğumuz Öğrenciler, akademik ve idari personel ve mezunlarımızdır.

2.3.2. Paydaş katılımı

Öğrenci temsilcisi Üniversitenin bazı komisyonlarında öğrencileri temsilen bulunmaktadır. (Ör: Kalite Komisyonu) Akademik personel, idari personel, öğrenciler ve üniversite birimlerinin görüş ve önerileri ilgili komisyonlarca değerlendirilmektedir. Zaman zaman yapılan anketlerde hem öğrencilerin hem de personelin karar alma ve iyileştirme süreçlerine katılımı sağlanmaktadır. Ayrıca birimlerce yapılan toplantılarda personelin fikirleri değerlendirilerek üst yönetme taşınmaktadır.

Üniversitemiz karar ve uygulamaları başta EBYS sistemi, kurum internet sitesi, e-posta aracılığıyla paylaşılmaktadır. Ayrıca sosyal medyada yer alan üniversitemizin hesapları da aktif olarak kullanılmaktadır.

2.3.3. İ.P. bilgilendirme

<http://w3.bilecik.edu.tr/myo/iletisim/> adresinde bulunan görüş formu ile geri bildirim alınabildiği gibi e-posta sistemi, anket sayfaları ve EBYS sistemi ile de geri bildirim alınabilmektedir.

2.3.4. İ.P. Geri Bildirimi

<http://w3.bilecik.edu.tr/myo/iletisim/> adresinde bulunan görüş formu ile geri bildirim alınabildiği gibi e-posta sistemi, anket sayfaları ve EBYS sistemi ile de geri bildirim alınabilmektedir.

2.3.5. Dış paydaş

Dış paydaşlarımızın mezunlarımız, onların çalıştığı işletmeler ya da sektörde çalışabilecekleri işletmeler, meslek örgütleri ve STKlar arasından olması beklenir. Dış paydaşlar, üniversitemizdeki karar alma ve iyileştirme süreçlerine gerçekleştirilen çalıştaylar ve mezunlarımıza yönelik düzenlediğimiz anketler yardımı ile katılmaktadır.

2.3.6. D.P. bilgilendirme

Dış paydaşlarımız web sayfalarımız ve sosyal medya hesaplarımız aracılığı ile bilgilendirilmektedir.

2.3.7. D.P. geri bildirim

Mezun ve paydaş görüş bildirim formları, anket sayfaları ve web sayfaları aracılığı geri bildirim alınmaktadır.

2.3.8. D.P. katılımı

Programımızın kalite ilgili çalışmalarına paydaşlarımız paydaş analiz raporları ile katılım göstermektedir. Ayrıca yüz yüze görüşmelerle de bilgilendirme yapılmaktadır.

2.3.9. Mezunlar

Mezunlarla ilgili çalışmaları yürütmek üzere, Mezun Öğrenciler ve Kariyer Merkezi Koordinatörlüğü (BİKAM) kurulmuştur. Bu koordinatörlüğe Üniversitemizden mezun olan tüm öğrencilere ulaşılabilmesi için öğrencilerin e-mail, cep telefonu numarası, işyeri bilgileri, sosyal medya hesaplarına ulaşma görevi verilmiştir.

2.3.10. Öğrenci katılımları

Öğrenci temsilcisi öğrencileri temsilen kalite komisyonu, stratejik planlama ekibi gibi komisyon ve ekiplerde üye olarak bulunur. Bu ekip ve komisyon toplantılarında öğrencilerin görüş ve önerilerini gündeme getirir. Ayrıca ana sayfada yer alan iletişim kısımlarından görüş ve öneriler, mezun ve paydaş düşünceler gibi elektronik ortamdan derlenen öğrenci fikir ve önerileri idari süreçlerde gündeme gelir ve tartışılarak karar alma süreçlerine dahil edilir.

2.3.11. Dış katkılar

Yerel yönetimler, sivil toplum örgütleri, ilgili bakanlıklar ile Üniversitemiz arasında birçok iyi ilişkiler doğrultusunda protokol imzalanmıştır. Bu protokoller eğitim, kültür, sanat, sosyal ve bilimsel iş birliklerini içerir. TOBB Mühendislik Laboratuvarı binasını hibe etmiş ve bu alandaki çalışmalara destek vermiştir. Üniversitemizde yapılan bilim ve eğitim hizmet kalitesi bu iş birlikleriyle güçlenmiştir.

Tablo 3. ÜKK Programı Paydaşları (İlan edilmemiş)

Paydaşlar	Neden Paydaş	Etkilenme Düzeyi	Etkileme Düzeyi
Akademik Personel	Eğitim Veren	Yüksek	Yüksek
İdari Personel	İdari işleyişi Yürütmek	Yüksek	Yüksek
Öğrenciler	Eğitim Alan	Yüksek	Yüksek
Veliler	Hizmet Alan	Yüksek	Yüksek
YÖK	Bağlı olunan üst kurum	Yüksek	Yüksek
Rektörlük	Bağlı olunan üst kurum	Yüksek	Yüksek
B.Ü. Fakülte ve Yüksekokulları	Çok yönlü işlevsel paylaşım	Yüksek	Yüksek
MEB	Bağlı olunan üst kurum	Yüksek	Yüksek
Maliye Bakanlığı	Mali düzenleyici bakanlık	Düşük	Yüksek
Valilik	Fakülte ve yüksekokul sınırları içinde bulunduğu belediyelerle iş birliği olanakları mevcuttur	Orta	Orta
DPT	Sahip olunan olanakları, bilgi paylaşımı ortak seminer, sempozyum panel düzenleme ortak yayın yapılma gibi konularda birimizle iş birliği potansiyeli	Yüksek	Yüksek

Diğer Bakanlıklar	Çok yönlü işlevsel paylaşım	Orta	Orta
TÜBİTAK	Sahip olunan olanakları, bilgi paylaşımı ortak seminer, sempozyum panel düzenleme ortak yayın yapılma gibi konularda birimizle iş birliği potansiyeli	Yüksek	Yüksek
Sivil Toplum Örgütleri	Çalışma yaptıkları konularda ortak sempozyum, kongre gibi faaliyetler yapılması	Orta	Orta
Diğer Üniversiteler	Çok yönlü işlevsel paylaşım	Orta	Orta
Yerel Yönetimler	Fakülte ve yüksekokul sınırları içinde bulunduğu belediyelerle iş birliği olanakları mevcuttur	Orta	Orta
Basın	Yapılan etkinlikleri topluma ulaştırılması	Orta	Orta
Diğer Kamu kuruluşları	Çok yönlü işlevsel paylaşım	Orta	Orta
Kobiler	Çok yönlü işlevsel paylaşım	Orta	Orta
Sayıştış	Denetleyen kurum	Düşük	Yüksek
ÜAK	Bağlı olunan üst kurum	Yüksek	Yüksek
Sosyal Güvenlik Kurumları	Personelimizin sosyal güvenlik ve emeklilik sistemini yürüten kurum	Orta	Orta
Bilimsel Dergiler	Bilimsel çalışmaların yayınlanmasını sağlayan aracı	Orta	Orta

Paydaş şikayet/öneri/memnuniyet mekanizmaları (Web sayfasındaki öneri/iletişim kutucukları)

3. EĞİTİM - ÖĞRETİM

3.1. Programların Tasarımı ve Onayı

3.1.1. Program tasarımı

Üniversitemizde programların tasarlanması, iç ve dış paydaşlardan alınan görüşler çerçevesinde birim akademik kurullarında toplantılar yapılarak bölüm kararı alınmak suretiyle gerçekleştirilmektedir.

3.1.2. Paydaş katılımı

Üniversitemiz birimlerince, düzenlenen konferans, panel, söyleşi vb. toplantılar; meslek odaları ve ilgili kurum ve kuruluşlarla yapılan yüz yüze görüşmeler ve öğrenci kulüp etkinlikleri kapsamında yapılan faaliyetler aracılığı ile paydaş görüşleri alınmaktadır. Konu ile ilgili olarak yapılan "*Program Yeterliliklerinin Değerlendirilmesi ve Program İhtiyaçlarının Sektörün İhtiyaçlarını Karşılıyıp Karşılımadığının Belirlenmesi*" konulu bir çalıştay 9 Ekim 2018 tarihinde sektör temsilcileri, mezunlar, akademik personel ve öğrencilerin katılımı ile gerçekleştirilmiş ve sonuçlarına yönelik bir rapor hazırlanmıştır.

Kanıt: KİDR/C/1.2/09 Çalıştay Sonuç Raporu.

Kanıt: KİDR/C/1.2/01 Çalıştaya ait video görüntülerini içeren CD.

Kanıt: KİDR/C/1.2/03 Ağustos-Eylül 2018 Tarihleri mezunlara yönelik düzenlenen anket

3.1.2.1. Yansımalar

Paydaş görüşlerinden elde edilen veriler ve bilgiler değerlendirilerek programlara yansıtılmaktadır.

3.1.2.2. Bilgilendirme

Bölüm bilgileri ve ders planları öğrenci otomasyon programına tanımlanmaktadır ve birimlerin web sayfalarında yayınlanmaktadır.

3.1.3. Faaliyetler

Eğitim-öğretimin her seviyesinde öğrencilere araştırma yetkinliğini kazandırmak üzere Üniversitemizin bazı bölümlerinde proje tasarımı, mesleki uygulama vb. adlarla öğrencilerin araştırma çalışmaları yaparak hazırlayacakları uygulamalı dersler bulunmaktadır. Aynı zamanda ödev ve teknik gezilere araştırma yetkinlikleri kazandırılmaktadır. Buna uygun olarak 9 Nisan 2018 tarihinde Toyota Otomotiv A.Ş.'ye yönelik aşağıda kanıt bilgileri verilen bir teknik gezi düzenlenmiştir.

Kanıt: KİDR/C/1.3/04 Teknik geziye ait resmi yazışma ve formlar.

3.1.4. İç-Dış paylaşımlar

Her seviyede öğretim programı için hazırlanmış olan program ve ders bilgi paketleri ile Programların eğitim amaçları ve kazanımları (<http://bologna.bilecik.edu.tr>) internet adresi üzerinden kamuoyuna açık bir şekilde ilan edilmektedir. Ayrıca öğrenci bilgi sisteminden paylaşılmaktadır.

Öğrencilerin yurt içi ve/veya yurt dışındaki işyeri ortamlarında gerçekleştirebilecekleri uygulama ve stajların iş yükleri belirlenmekte (AKTS kredisi) ve programın toplam iş yüküne dahil edilmektedir.

3.1.5. Çıktı-TYYÇ uyumu

Bologna sürecini yürütmekte olan Üniversitemiz program yeterliliklerini TYYÇ uyumlu olacak şekilde tasarlamaktadır. TYYÇ esasları doğrultusunda, programların yeterlilikleriyle ders öğrenme çıktıkları arasında ilişkilendirme yapılmaktadır. Bu maksatla her bölüm, her akademik yarıyıl sonrasında o dönem ders veren öğretim üyeleri/elemanları ile değerlendirme toplantısı yapmakta, program yeterlilikleriyle ders öğrenme çıktıkları arasındaki ilişkilendirmeyi gözden geçirmektedir.

Programımıza ait program yeterliliklerinin TYYÇ ve Akan Yeterlilikleri ile olan ilişkisi <http://bologna.bilecik.edu.tr> adresindeki ilgili kısımda duyurulmaktadır.

Kanıt: KİDR/C/1.5/02 Program yeterlilikleri -TYYÇ ve Akan Yeterlilikleri Matrisi

3.1.6. Uygulama/Alan çalışmaları

Öğrencilerin yurt içi ve/veya yurt dışındaki işyeri ortamlarında gerçekleştirebilecekleri uygulama ve stajların iş yükleri belirlenmekte (AKTS kredisi) ve programın toplam iş yüküne dahil edilmektedir. 3+1 sistemi içerisinde bir yarıyıl işletmede uygulamada bulunan öğrenciler için 20 AKTS düzeyinde bir iş yükü planlanmıştır.

3.2. Programların Sürekli İzlenmesi ve Güncellenmesi;

3.2.1. Güncelleme

Her bir bölüm iç ve dış paydaşların görüşleri ve mevcut öğretim elemanlarının talepleri doğrultusunda programlar akademik kurullarca gözden geçirilmekte ve güncellenmektedir.

3.2.2. Yöntemler

İç paydaşlar ve dış paydaşlarla yapılan görüşmeler sonrası paydaş görüşlerinden elde edilen veriler ve bilgiler değerlendirilerek programlarda güncelleme yapılmaktadır.

3.2.3. Paydaş katkıları

Paydaş katkısının nasıl alındığını açıklayan tanımlı bir süreç bulunmamaktadır.

3.2.4. Güvenceler

Ders Bilgi Paketleri ile birimin, eğitim amaçlarına ve öğrenme çıktılarına ulaşılması güvence altına alınmaktadır. Ders bilgi paketleri web sayfalarında kamuoyu ile paylaşmakta ve iç ve dış paydaşlar için oto kontrole sunulmaktadır. Ayrıca programlarda uygulanan yetkinlik ve yeterlilik sınavları ile, etkin ölçme değerlendirme sistemi ile güvence altına alınmaktadır.

Ders Bilgi paketleri,

3.2.4.1. Bilgi formları (Ders)

Söz konusu belge <http://bologna.bilecik.edu.tr> adresinden sağlanmaktadır.

3.2.4.2. Uygulama dosyaları (Ders),

3.2.4.2.1. Uygulama çizelgesi,

Söz konusu belge <http://bologna.bilecik.edu.tr> adresinden sağlanmaktadır.

3.2.4.2.2. Değerlendirme raporları (Öğretim üyesi)

Söz konusu raporlar üzerinde Kalite Komisyonu çalışmalar yapmaktadır.

3.2.4.2.3. Anket sonuçları (Öğrenci değerlendirme)

Öğrencilerin değerlendirmeleri için 2018-2019 Eğitim-Öğretim yılında pilot olarak bazı birimlerde yapılan anket uygulamalarının neticelendirilip, ölçeklere son halinin verilmesi ile aynı yılın Bahar yarıyılında üniversite genelinde 13. ve 14. haftalar içerisinde Öğrenci Bilgi Sistemi (OBS) üzerinden öğrencilerin anketlere ulaşması sağlanacaktır.

3.2.4.2.4. Sınav dosyaları

Söz konusu belge MYO müdürlüğünden sağlanmaktadır.

3.2.4.2.5. Sınav soruları ve puanları

Söz konusu belge MYO müdürlüğünden sağlanmaktadır.

3.2.4.2.6. Soruların çözümleri

Söz konusu belge MYO müdürlüğünden sağlanmaktadır

3.2.4.2.7. En yüksek-orta-en düşük cevap kâğıdı fotokopisi

Bugüne kadar bu uygulama gerçekleştirilmemiştir.

3.2.4.2.8. Ders ile ilgili proje dosyaları

Söz konusu belge <http://bologna.bilecik.edu.tr> adresinden sağlanmaktadır.

3.2.4.2.9. En iyi proje/uygulama

Bugüne kadar bu uygulama gerçekleştirilmemiştir.

3.2.4.2.10. Resmi not listesi

Söz konusu belge MYO müdürlüğünden ve OBS kayıtlarından sağlanmaktadır.

3.2.4.3. Ders Uygulama Dosyaları,

3.2.4.3.1. Program çıktıları değerlendirme raporu

Program çıktılarına yönelik olarak 2017-2018 Eğitim-Öğretim yılı Bahar yarıyılı sonunda öğrencilerimizden gelen öneriler doğrultusunda bazı güncellemeler yapılmıştır.

Buraya eski program çıktıları ve yeni program çıktıları eklenmelidir.

3.2.4.3.2. Dersin program çıktıları matrisi

Söz konusu belge <http://bologna.bilecik.edu.tr> adresinden sağlanmaktadır.

3.2.4.3.3. Öğrenim çıktıları değerlendirme anketi

Bu anket, düşük sayıda öğrenciye uygulandığından henüz uygulama aşamasındadır.

3.2.4.3.4. Değerlendirme ve Öneriler (Bölüm ve program çıktılarının

sağlanmasına yönelik değerlendirme ve öneriler)

Söz konusu belge MYO müdürlüğünden sağlanmaktadır.

3.2.5. İzlemeler

Program çıktılarına ulaşamadığı durumlarda iyileştirme çalışmaları kapsamında; Program çıktılarına ulaşıp ulaşılmadığının izlenmesi amacıyla akademik toplantılar ve değerlendirmeler yapılmaktadır.

3.2.6. İyileştirmeler

Konuyla ilgili iyileştirme prosedürü üzerine çalışmalar devam etmektedir.

3.2.7. Bilgilendirmeler

Yapılan iyileştirmeler ve değişiklikler; bölüm bilgileri ve ders planları öğrenci otomasyon programına tanımlanmaktadır ve birimlerin web sayfalarında yayınlanmaktadır.

3.2.8. Akreditasyon destekleri

Henüz akredite olmuş programımız bulunmamakta olup akredite olmak için gerekli alt yapı çalışmalarına başlanacaktır.

3.3. Öğrenci Merkezli Öğrenme, Öğretme ve Değerlendirme

3.3.1. Politikalar

Programın öğrenci merkezli bir eğitim, öğretim ve değerlendirme yürütülmektedir.

3.3.1.1. Eğitim politikası

Programımızın ana eğitim politikası öğrencilerimizin, hem sanayinin ihtiyaç duyduğu niteliklere ve hem de program çıktılarına uygun olacak şekilde teorik dersler, laboratuvar uygulamaları, proje çalışmaları, teknik gezilerle eğitilmesidir.

3.3.2. Yayılımlar

Öğrenciler kuramsal bilgi edinirken görev ve sorumluluk kazanabilmeleri maksadıyla; akademik sunum çalışmaları, kısa süreli sınavlar, ödev ve proje gibi etkinliklerle değerlendirilmekte, programların yürütülmesinde öğrencilerin aktif bir şekilde rol almaları sağlanmaktadır. Ayrıca öğrenci temsilcileri ile öğrenci konsey başkanının kurullara katılması sağlanarak programların yürütülmesinde öğrencilerin aktif rol alması sağlanmaktadır.

3.3.2.1. Bilinirlik

Öğrenci merkezli eğitim politikası doğrultusunda yapılması planlanan uygulamalar EBYS üzerinden tüm bölümlere iletilmektedir. Tüm bölümler EBYS üzerinden bilgilendirilmektedir.

3.3.3. Yetkinlikler

Programdaki öğretim üyelerinin öğrenci merkezli eğitim modeli ve/veya aktif öğrenme konusunda yetkinliklerini geliştirmelerine yönelik öğretim üyelerinin yurt içi ve yurt dışı akademik toplantı ve faaliyetlere gönderilmesi teşvik edilerek kendilerini güncellemeleri ve gelişmelerden haberdar olmaları sağlanmaktadır.

3.3.4. İş yükleri

Ders bilgi paketlerinde öğrenci iş yüküne dayalı kredi değerleri Bologna süreci çerçevesinde düzenlenmiştir. Bu kapsamda bütün derslerin AKTS değerleri belirlenmiş ve <http://bologna.bilecik.edu.tr> adresinden paydaşlara duyurulmuştur.

Öğrenci iş yüküne dayalı kredi değerlerinin belirlenmesinde her bölüm, her akademik yarıyıl sonrasında o dönem ders veren öğretim üyeleri/elemanları ile değerlendirme toplantısı yapmaktadır. Öğrenci görüşleri nasıl alındığına dair tanımlı bir süreç yoktur.

3.3.5. Öğrenci katılımı

İş yüküne dayalı kredi değerlerinin belirlenmesinde öğrenci görüşlerinin nasıl alındığına dair tanımlı bir yöntem şu an için yoktur fakat 2018-2019 Eğitim-Öğretim yılı Bahar yarıyılı içerisinde öğrencilere yönelik, aldıkları derslerin iş yüklerinin hesaplanmasına yönelik bir anket uygulanacaktır.

3.3.6. Uluslararası hareketlilik

Öğrenci iş yükü esaslı kredi transfer sistemi, uluslararası hareketlilik programlarında akademik kurullarda karar alınarak kredi değerleri belirlenmektedir.

3.3.7. Deneyimleme

Öğrencilerimizin deneyim kazanabilmeleri için 30 günlük yaz stajı ve Meslek Yüksekokulumuzda uygulanan 3 yarıyıl ders ve 1 yarıyıl da endüstriyel deneyim kazanma sistemi (3+1) yöntemleri kullanılmaktadır. Bununla ilgili süreçler İşletmeler, ÖİDB, MYO Müdürlüğü ve program sorumluları aracılığı ile yürütülmektedir.

3.3.7.1. Süreçler

Staj ve işyeri eğitimleri için tanımlı süreçler; ön lisans staj yönetmeliği (<https://kms.kaysis.gov.tr/Home/Goster/59060>) ve 3+1 sistemi yönetmelikleri (<https://kms.kaysis.gov.tr/Home/Goster/128666>) ile sağlanmaktadır.

Kanıt: KİDR/C/3.7.1/08-1 Ön Lisans Staj Yönetmeliği

Kanıt: KİDR/C/3.7.1/08-2 3+1 Yönetmeliği

3.3.7.2. Paydaş güvenceleri

Paydaşların katılımını güvence altına alma yöntemleri;

3.3.8. Seçmeli dersler

Üniversitemizde; ders planında her eğitim-öğretim yarıyılında, öğrencilerin kültürel derinlik kazanımına yönelik ve farklı disiplinleri tanıma fırsatı veren seçmeli dersleri bulunmaktadır.

3.3.8.1. Disiplinler arası seçmeli dersler

Ders dışı etkinliklere ilişkin Bilecik Şeyh Edebali Üniversitesi Ders Dışı Etkinlikler Dersi Yönergesi (<http://kms.kaysis.gov.tr/Home/Goster/128275>) çıkarılmıştır.

Kanıt: KİDR/C/3.8.1/08 Ders Dışı Etkinlikler Dersi Yönergesi

3.3.9. Seçmeli derslerin yönetimi

Seçmeli derslerin Bologna sürecine uygun sayı ve yüzdede olabilmesi için:

<https://kms.kaysis.gov.tr/Home/Goster/59054> adresinde verilen yönetmeliğine göre ders planları hazırlanmaktadır. Ders programları ve ders seçme işlemleri öğrenci bilgi sistemi üzerinden tanımlanmakta ve yapılmaktadır. Uygulamasında; öğrencilere seçmeli gereken derslerden daha fazla sayıda ders açılarak, onların ders seçmeleri sağlanıyor ve sistem üzerinden danışmanlarla iletişim halinde istedikleri dersi seçebilmektedirler.

3.3.9.1. Seçmeli ders uygulamaları

Seçmeli dersler; üç farklı kategoride yapılmaktadır. Birincisi, bölümün kendi müfredatında yer alan mesleki seçmeli dersler, ikincisi meslek yüksek okulunda her programa açık olarak tanımlanmış mesleki olmayan seçmeli dersler, üçüncüsü ise ders

dışı etkinlik olarak tanımlanan bir ders ile üniversitenin farklı bir çok biriminin düzenlediği aktiviteye katılımının sağlanarak yürütülen derslerdir.

Kanıt: KİDR/C/3.9.1/02

(http://w3.bilecik.edu.tr/myo-uretimdekalitekontrol/wp-content/uploads/sites/234/2018/10/ukk_kredi2017.pdf)

3.3.10. Öğrenci danışmanları

Üniversitemiz Lisans Eğitim Öğretim ve Sınav Yönetmeliği ile Ön Lisans Eğitim Öğretim ve Sınav Yönetmeliği uyarınca; kayıt yaptıran her öğrenci için öğretim yılı başında, bölüm öğretim elemanları arasından bir danışman belirlenir. Öğrencinin kayıt yenileme, ders ekleme-silme işlemleri, bu yönetmelik çerçevesinde danışman onayı ile yapılır. Danışman, öğrenciyi izler, eğitim-öğretim çalışmaları ve üniversite yaşamı ile ilgili sorunların çözümünde öğrenciye yardımcı olur.

- Öğrencilerle iletişim danışmanlık sistemi ile kurulur,
- Öğrenciler dilek ve görüşlerini danışmanları ile anlatabilir,

3.3.10.1. Etkinlikler

Öğrenci danışmanlık sistemi etkililiği değerlendirme yöntemi;

- Yazılı anketler ile dersler, öğretim elemanları vb. konularda geri besleme alınır.

3.3.10.2. Değerlendirme

Öğrenci danışmanlık sistemi değerlendirme sonuçlarına göre yapılan işlemler; program öğretim elemanları arasında ve MYO bünyesinde toplantılar düzenlenerek gerekli görülen değişiklikler gerçekleştirilir.

3.3.10.3. Başarı ölçümleri

Başarı ölçme ve değerlendirme yöntemi olarak ara sınav, kısa sınav, ödev, uygulama ve final sınavları ile hedeflenen ders öğrenme çıktılarında ifade edilen kazanımlara ulaşıp ulaşılmadığını ve hangi oranda ulaşıldığını ölçebilecek şekilde tasarlanmıştır.

3.3.10.4. İlan

Öğrencinin başarısını ölçme ve değerlendirme (BDY) süreçleri öğrencilere Web ve ÖBS sistemi ile ilan edilmektedir. Ayrıca, ders tamamlama ve mezuniyetle ilgili koşulların

yeterliliđi ve ilgili uyarıları (kredi eksikliđi) öğrenci bilgi sisteminde öğrenci sayfalarında verilmektedir. Ders seçme ekranında ve akademik form ile öğrenciye sunulmaktadır.

3.3.10.5. Güvence

Dođru, adil ve tutarlı deđerlendirmeyi güvence altına almak için gerekli koşullar Bilecik Şeyh Edebali Üniversitesi Ön Lisans Eğitim-Öğretim ve Sınav Yönetmeliđi hazırlanmıştır. (<https://kms.kaysis.gov.tr/Home/Goster/41945>). Öğrenci Bilgi Sistemi Otomasyonu (ÖBS) ile güvence altına alınır.

Kanıt: KİDR/C/3.9.1/08 Ön Lisans Eğitim-Öğretim ve Sınav Yönetmeliđi

3.3.11. Mezuniyet koşulları

Öğrencilerimizin mezuniyet koşulları; Bilecik Şeyh Edebali Üniversitesi Ön Lisans Eğitim-Öğretim ve Sınav Yönetmeliđinde (<https://kms.kaysis.gov.tr/Home/Goster/41945>) tanımlanmıştır.

Kanıt: KİDR/C/3.9.1/08 Ön Lisans Eğitim-Öğretim ve Sınav Yönetmeliđi

3.3.12. Çıktı ölçümleri

Öğrencilerimizin program ve ders öğrenme çıktıları ölçüm şekilleri; Bilecik Şeyh Edebali Üniversitesi Ön Lisans Eğitim-Öğretim ve Sınav Yönetmeliđinde (<https://kms.kaysis.gov.tr/Home/Goster/41945>) tanımlanmıştır.

Kanıt: KİDR/C/3.9.1/08 Ön Lisans Eğitim-Öğretim ve Sınav Yönetmeliđi

3.3.13. BDY

BDY konusunda üniversitemizde Ölçme Deđerlendirme becerileri geliřtirmek adına tasarlanan 'Eđitcinin Eđitimi' programı taslađı hazırlanmaktadır.

3.3.14. Öğrenci hakları

Üniversitemizde, öğrencinin devamsızlıđı veya sınava girmeyi engelleyen haklı ve geçerli nedenlerin oluşması durumunu kapsayan Bilecik Şeyh Edebali Üniversitesi Haklı ve Geçerli nedenler Yönergesi: (<http://kms.kaysis.gov.tr/Home/Goster/59047>) hazırlanmıştır.

Kanıt: KİDR/C/3.14/08 B.Ş.E.Ü. Haklı ve Geçerli nedenler Yönergesi

3.3.15. Öğrenci şikâyetleri

Öğrencilerin şikayetleri dilekçe yoluyla kayıt altına alınmaktadır. Ayrıca; öğrenci bilgi sistemi, şikayet ve öneri kutuları ve mail yoluyla da öğrenci şikayetleri alınmaktadır.

3.3.15.1. Şikâyet giderme politikaları

Şikayete konu hususlar Meslek Yüksekokulu müdürlüğünce değerlendirilmektedir.

3.3.16. Alan dışı öğrenme

Öğrencilerin genel (alana özgü olmayan) program öğrenme çıktılarını kazanmaları ders dışı etkinlikler, uzaktan eğitim koordinatörlüğü kapsamındaki dersler ve kulüp faaliyetleriyle güvence altına alınmaktadır.

3.4. Öğrencinin Kabulü ve Gelişimi, Tanıma ve Sertifikalandırma;

3.4.1. Kabul

3.4.1.1. Birim, öğrenci kabullerinde kullanılan açık ve tutarlı kriterler;

Programımıza öğrenci kabullerinde; ilgili yönetmelik ve yönergeleri hükümleri uygulanarak açık ve tutarlı kriterler ortaya konulmuştur. (<https://kms.kaysis.gov.tr/Home/Kurum/52300778>).

3.4.1.2. Öğrenci (kabul, gelişim, tanınma ve sertifikalar)

3.4.1.2.1. Kabul

Yüksek Öğretime geçiş sınavı YGS-1 puanı ile öğrenci kabulü yapılır.

3.4.1.3. Uyum (Yeni öğrenci uyumu),

3.4.1.3.1. Mentörler

Yüksekokulda mentörlük uygulamasına henüz başlanmamıştır.

3.4.1.4. Başarılar (Öğrenci başarıları)

Öğrenciler 3,00 ve üstü Genel Not Ortalaması (GNO) değerine ulaştıklarında Onur Belgesi ve 3,50 ve üstü GNO değerine ulaştıklarında Yüksek Onur Belgesi almaya hak kazanırlar.

3.4.1.5. Danışmanlar (Akademik),

3.4.1.6. Öğrenci hareketliliği

Uluslararası anlaşmalar, Erasmus programı (<http://w3.bilecik.edu.tr/erasmus/>) ve Mevlana Değişim Programı (<http://w3.bilecik.edu.tr/mevlana/>) değişim programları ile öğrencilerimiz diğer üniversitelere ve diğer üniversitelerden de üniversitemize öğrenim hareketliliği için kabul edilmektedir.

3.4.1.7. Diğer kabuller

Yatay geçiş yoluyla programımıza öğrenci alımında "Bilecik Şeyh Edebali Üniversitesi Programlar Arasında Geçiş, Çift Anadal ve Yandal Programlarına İlişkin Uygulama Esasları Yönergesi" ile YÖK'ün belirlediği uygulama esasları uygulanmaktadır. (<https://kms.kaysis.gov.tr/Home/Goster/139053>) Bu süreçler "Bilecik Şeyh Edebali Üniversitesi Ders Açma, Muafiyet ve İntibak Esasları Yönergesi"nde yer almaktadır. (<https://kms.kaysis.gov.tr/Home/Goster/59053>)

3.4.2. Formal öğrenme

İlgili sistem kuruludur; Öğrenci İşleri Bilgi Sistemi (OBS) üzerinden takip edilir,

3.4.3. İnfomal öğrenme

Programımızda önceki non-formal ve infomal öğrenmelerin tanınması için tanımlı süreçler (yönerge, senato kararı vb.) bulunmamaktadır.

3.5. Eğitim-Öğretim Kadrosu;

3.5.1. Özgeçmişler (Öğretim elemanları özgeçmişleri)

Programımızda dört adet öğretim elemanı bulunmaktadır. Bunların adları ve özgeçmişlerine Personel Veri Sistemi (PVS) web sayfalarında.

Fatma Özge GÖKMEN <http://pvs.bilecik.edu.tr/fatmaozge.gokmen/>

Aslı Ergenekon ARSLAN <http://pvs.bilecik.edu.tr/asli.arслан/>

Ceyda Kocabaş <http://pvs.bilecik.edu.tr/ceyda.kocabas/>

Bülent Turan <http://pvs.bilecik.edu.tr/bulent.turan/>

3.5.2. Yetkinlikler

Ders görevlendirmelerinde eğitim-öğretim kadrosunun yetkinlikleri ile ders içeriklerinin örtüşmesi sağlanmaktadır. Bununla birlikte, yüksekokulda görev yapan öğretim

görevlilerinin yurt dışı ve yurt içi bilimsel toplantılara katılımının desteklenmesi söz konusudur.

3.5.3. Mesleki gelişim

Öğretim kadrosunun mesleki gelişimlerini sürdürmek ve öğretim becerilerini iyileştirmek için Üniversitemizde Bilim İnsanı Destekleme Koordinatörlüğü (BİDEK) ve Bilimsel Araştırmaları Destekleme Koordinatörlüğü bulunmaktadır. Erasmus ders alma/verme hareketliliği kapsamında akademik personelin eğitim ve işbaşı deneyimi için kendilerine uygun fırsatlara ulaşmalarına yardımcı olunmaktadır.

3.5.3.1. Güvence

Bilecik Şeyh Edebali Üniversitesi tarafından hazırlanan Bilimsel Araştırma Projeleri Hazırlama, Değerlendirme ve Uygulama Yönergesi (<https://kms.kavsis.gov.tr/Home/Goster/58958>) ile tüm öğretim üyelerinin katılımı güvence altına alınıp, yeni yayınlar için teşvik edilmektedir.

Kanıt: **KİDR/C/5.5.1/08** **BAP** Hazırlama, Değerlendirme ve Uygulama Yönergesi

3.5.4. Eğitsel performanslar,

Performans göstergelerinin değerleri 6 aylık periyotlarla toplanmakta ve yıllık olarak da faaliyet raporunda belirtilmektedir.

3.5.5. Ders görevlendirmeleri

2547 sayılı Kanunu'nun 31. maddesi ile 40/d maddesi gereğince, akademik birimlerimizde ders vermek üzere öğretim elemanı görevlendirilmesi işlemi ilgili kurumun uygun görüş yazısıyla birlikte, birim yönetim kurullarında alınan karar sonrası Personel Daire Başkanlığı'nca yapılan görevlendirmeyle yapılmaktadır. Bu işlemlerin prosedürlerle geliştirilerek tanımlı kurallar haline gerilmesi çalışmalarına başlanılmıştır.

3.5.6. Eğiticilerin eğitimi

"Eğitici Eğitimi" program taslağı geliştirilmektedir.

3.5.7. Ders verme (dış kaynaklı)

Birim yönetim kurullarında alınan karar sonrası Personel Daire Başkanlığı'nca yapılan görevlendirmeyle yapılmaktadır.

3.5.7.1. İlan

Üniversitemiz paydaşlarına karşı sorumlulukları gereği tüm faaliyetlerine ilişkin güncel verileri kurum internet sayfasında duyurmaktadır. Faaliyet Raporları, Stratejik Planlar, KAYSİS Belgeleri, personel ilanları, etkinlikler, duyurular, öğrenci personel sayıları gibi bilgiler, internet sayfamız aracılığıyla kamuoyu ile paylaşılır (<http://www.bilecik.edu.tr/>).

3.6. Öğrenme Kaynakları, Erişilebilirlik ve Destekler;

3.6.1. Altyapılar

Eğitim-öğretimin etkinliğini artıracak öğrenme ortamları (derslik, bilgisayar laboratuvarı, kütüphane, toplantı salonu, programın özelliğine göre atölye, aile sağlığı merkezi, laboratuvar, tarım alanları, sergi alanı, bireysel çalışma alanı, vd.) yeterlidir ve uygun donanımına sahiptir. Eğitim ve öğretim için ihtiyacı karşılayacak düzeyde kapalı alan mevcuttur, Yemekhane/kantin/kafeterya, sağlık, spor, kültür, barınma için gerekli tesis ve altyapılar mevcuttur, Öğrenci kulüpleri/toplulukları, kariyer merkezi, akademik danışmanlık, psikolojik danışmanlık, kariyer danışmanlığı hizmetleri mevcuttur.

Program özelinde ise ihtiyaç duyulan Ölçme (Metroloji) Lab., Malzeme Test Lab., Makine Atölyesi, Döküm Atölyesi, Bilgisayar Lab. ve Risk Analizi için gerekli cihazların olduğu cihazlar vardır.

3.6.2. Faaliyetler

Kurumda öğrenci gelişimine yönelik sosyal, kültürel, sportif faaliyetler ve desteklenme yöntemleri; Öğrencilerin ilgi alanlarına göre ders dışı boş zamanlarını değerlendirmek, dinlenme ve eğlenme alışkanlığını kazanmalarını sağlamak ve güzel sanatlarla ilgili etkinliklere katılmaya yönlendirmek amacı ile kültür ve sanat faaliyetlerinde programlı çalışmalar gerçekleştirilmiştir. Üniversitemiz 2008-2015 Eğitim-Öğretim döneminde kültür gezisi, konserler, sergiler ve ziyaretler vb. gibi çeşitli kültürel faaliyetlerde bulunmuştur.

Kanıt: KİDR/C/6.2/04

Kanıt: KİDR/C/6.2/05

(<http://w3.bilecik.edu.tr/strateji/wp-content/uploads/sites/53/2017/01/STRATEJ%C4%B0K-PLAN-2017-2021-g%C3%BCncel.pdf>).

3.6.3. Kurumsal hizmetler

Kültür ve Spor Dairesi Başkanlığı binasında hafta içi her gün hizmet vermekte olan Psikolojik Danışmanlık ve Rehberlik Birimi'nden, öğrencilerimiz ve Üniversitemiz personeli yararlanabilmektedir. Bireysel görüşme, danışan bireyin başvurusu üzerine gerçekleşir. Görüşme isteyen öğrenci ya da personel kendi isteği ile telefon aracılığıyla ya da birime başvurarak randevu alabilir. <http://w3.bilecik.edu.tr/kalite/wp-content/uploads/sites/116/2018/09/2017-Y%C4%B1%C4%B1-Kurum-%C4%B0%C3%A7-De%C4%9Ferlendirme-Raporu-pdf.pdf>

Üniversitemizde, Kısmi Zamanlı Öğrenci Çalıştırma Komisyonu tarafından her eğitim öğretim yılı başında belirlenen ihtiyaç sahibi öğrenciler, kısmi zamanlı çalışma ve yemek bursu hizmetlerinden faydalandırılmaktadır.

3.6.3.1. Birimsel hizmetler

Her öğrenci için, akademik ve sosyal danışmanlık yapmak üzere bir öğretim görevlisi belirlenir ve öğrencinin eğitimi süresince program sorumlularınca akademik ve sosyal danışmanlık desteği verilir.

3.6.4. Özel öğrenciler

Her yeni eğitim yılı başında fakülte, enstitü, yüksekokul ve meslek yüksekokullarıyla yapılan resmi yazışmalarla Üniversitemizi yeni kazanan engelli öğrencilerimizin bilgileri alınmaktadır. 2014-2015 Eğitim-Öğretim Yılı toplam 5 engelli öğrenci yüksek okumuzda öğrenim görmüştür. <http://w3.bilecik.edu.tr/strateji/wp-content/uploads/sites/53/2017/01/STRATEJ%C4%B0K-PLAN-2017-2021-g%C3%BCncel.pdf>

Üniversitemizde; özel yaklaşım gerektiren öğrenciler (Mülteciler, engelli veya uluslararası öğrenciler gibi) için özel hizmetler sağlanmaktadır. <http://w3.bilecik.edu.tr/kalite/wp-content/uploads/sites/116/2018/09/2017-Y%C4%B1%C4%B1-Kurum-%C4%B0%C3%A7-De%C4%9Ferlendirme-Raporu-pdf.pdf>

3.6.5. Planlama

İlgili Yönetmelik kapsamında yayımlanan 2/12/2016 tarihli ve 2016/07 sayılı Erişilebilirlik İzleme ve Denetleme Formları Üniversitemiz erişilebilirlik raporu hazırlanarak Yapı İşleri ve Teknik Daire Başkanlığına verilmiştir. Eğitim erişilebilirliğinde Üniversite Kütüphanesinde özel gereksinimli öğrencilerin kullanımı için Zoom Text ve E-bot ADV cihazları alımı ile ilgili işlem başlatılmıştır. Öğrencilerden ve birimlerden gelen talep ve geri bildirimler değerlendirilmektedir. Kulüp toplantıları ve öğrenci temsilciliği ile bu talep ve geri bildirimlere ulaşılmaktadır. Ulaşılabilirlik Stratejisi ve Ulusal Eylem Planı kapsamında Üniversitemizce binaların ve açık alanların durumunun tespiti amacıyla bir komisyon oluşturulmuştur. Komisyonun tespit çalışmaları devam etmektedir.

3.6.6. Bütçe dağılımı

Yıllık Bütçenin öğrenim kaynakları ve öğrencilere sunulan destekler açısından (%) dağılımları, akademik birimlerin fiziksel ve sayısal büyüklükleri dikkate alınarak yapılmakta, ayrıca öğrencilerimizin kullandığı makine teçhizatlar ile sarf malzemelerin alımı taleplerin toplanmasını müteakip ihale usulüyle İdari ve Mali İşler Dairesi Başkanlığınca yapılmaktadır.

4. ARAŞTIRMA, GELİŞTİRME ve TOPLUMSAL KATKI

4.1. Birimin Araştırma Stratejisi ve Hedefleri;

4.1.1. Araştırma stratejisi

Üniversitemizin, araştırma stratejisi ve hedefleri ile bunlar doğrultusunda izlediği araştırma politikası bulunmaktadır. Üniversitemizin araştırma stratejisi, 2017-2021 Stratejik Planımızda ihtisaslaşmanın sağlanması ana amacı altında düzenlenmiştir.

(<http://w3.bilecik.edu.tr/strateji/wp-content/uploads/sites/53/2017/01/STRATEJİK-PLAN-2017-2021-güncel.pdf>)

4.1.1.1. Ar-Ge politikası,

Araştırma politikamız ülke ekonomisine katkıda bulunacak, toplumun ve bölgenin sorunlarına çözüm getirecek, alt yapıya destek sağlayacak projelere ve tez çalışmalarına öncelik vermektir.

4.1.1.2. Ar-Ge stratejisi, (yerel/bölgesel/ulusal kalkınma hedefleri ile uyumu),

Ülke ve bölge öncelikleri ile uzun vadeli bilim ve teknoloji politikalarının tespitinde, Türkiye Bilim Teknoloji Yüksek Kurulu (BTYK)'nın belirlediği öncelikli alanlar ile uyumlu olarak araştırma faaliyetlerinde bulunur.

4.1.1.3. Araştırma fırsatları,

Yıl boyunca iç ve dış paydaşları bir araya getiren bilimsel ve sektör odaklı çok toplantı ve etkinlikler yapılması planlanmaktadır.

4.1.1.4. Öncelikli alanlar,

Önceliklerinin belirlenmesinde uluslararası düzeyde yenilikler takip edilirken mesleki bilimler için iç ve dış paydaşların önerileri doğrultusunda, bilimsel, sektörel projeler ile sosyal projeler ve araştırma faaliyetleri yürütülür.

4.1.1.5. Ortak araştırma faaliyetleri,

Üniversite ve sanayi iş birliği kapsamında Kamu-Üniversite-Sanayi İş birliği Koordinatörlüğü kurulmuştur. Böylece ilin sanayicileri, kamu kurumları, meslek odaları ve halk ile öğretim üyelerini buluşturacak bir platform oluşturulmuştur.

4.1.1.6. Araştırma platformları,

Ulusal ve uluslararası platformlara katılma çalışmaları yürütülmektedir.

4.1.1.7. Etik değerler,

Kurumsal değerlere göre gerçekleştirilir.

4.1.1.8. Araştırma çıktıları,

Proje grupları öğretim elemanlarının katıldığı alanları ile ilgili çeşitli çalışmalar düzenlenmektedir.

4.1.2. Bütünleşik Politikalar

Kurum, ülke ve bölge öncelikleri ile uzun vadeli bilim ve teknoloji politikalarının tespitinde, Türkiye Bilim Teknoloji Yüksek Kurulu (BTYK)'nin belirlediği öncelikli alanlar ile uyumlu olarak araştırma faaliyetlerinde bulunmaktadır. Bu araştırma faaliyetlerini dönem sonunda yapılan projelerle desteklemektedirler. Ayrıca bu programlardaki öğrenciler üniversitenin ve meslek yüksek okulunun laboratuvarlarında üniversitenin araştırma strateji ve hedefleri çerçevesinde çalışmalarını gerçekleştirmektedirler.

4.1.3. Katkısal politikalar

Üniversitemiz, yıl boyunca iç ve dış paydaşları bir araya getiren bilimsel ve sektör odaklı çok sayıda toplantı ve etkinlik düzenlemektedir. Program içeriğine uyan firmalara teknik geziler düzenlenerek sektörde yer alan birçok şirket temsilcileriyle öğrenciler buluşturulmaktadır. Böylece mezun olduktan sonra öğrencilerden beklentiler, beklentilerin neler olması gerektiği ve firmalardaki araştırma geliştirme süreçleri bizzat sektör temsilcileri tarafından öğrencilere bildirilmektedir. İlişkileri güçlendirme adına Teknoloji Transfer Ofisi (TTO) Koordinatörlüğü (<http://w3.bilecik.edu.tr/tto/>) kurulmuş; ilin sanayicileri, kamu kurumları, meslek odaları ve halkı ile öğretim üyelerini buluşturacak bir platform oluşturulmuştur.

4.1.4. Kalkınma hedefleri

Üniversite olarak kurumsal araştırma stratejimizi belirlerken yerel, bölgesel ve ulusal Kalkınma hedefleri dikkate alınmıştır. Bu doğrultuda araştırma stratejimizin temelini oluşturan ihtisaslaşma süreçleri bölgeyi de kapsamaktadır. Bilecik ilinin sanayi kuruluşları bakımından zengin olması programımızla ilgili yapılan araştırma çalışmalarımızın temelini oluşturmaktadır. Bilecik ilinin coğrafik konumu dolayısıyla birçok sanayi şehrine yakındır. Bu nedenle özellikle Marmara bölgesinin yetişmiş personel ihtiyacının karşılanması hedeflenmiştir. Diğer araştırma alanlarımız ulusal hedeflere katkı sağlamaktadır.

4.1.5. Kültürel katkılar

Kurumda düzenlenen bilimsel etkinlikler, BAP projeleri, sürekli eğitim merkezinde yaşam boyu öğrenme programı kapsamında yapılan faaliyetler, bölgesel bazda farklı programlarla yapılan bilimsel araştırmalarımız ile Üniversitemizce şehrimizin ve bölgemizin sosyo-ekonomik kültürel dokusuna katkı sağlanmakta ve bu etkinliklere katılım, davetli sayısı, basında yer alma oranı gibi ölçeklerle ölçülür. Bu katkılar, akademik teşvik ve öğretim elemanı atama ve yükseltme yönergesi çerçevesinde teşvik edilmektedir.

4.2. Araştırma Kaynakları;

4.2.1. Planlama

Üniversitemiz stratejik planda yer alan araştırma-geliştirme strateji ve hedeflerini gerçekleştirmek için üniversite bütçesinden bilimsel araştırma projeleri koordinatörlüğüne verilen bütçe ve idari ve mali işler dairesi başkanlığından makine teçhizat alımı için ayrılan bütçe ile finanse edilmektedir. Üniversitenin belirlemiş olduğu ihtisaslaşma alanlarında yapılacak çalışmalar için Bilecik Şeyh Edebali Üniversitesi Bilimsel Araştırma Projeleri Hazırlama Değerlendirme ve Uygulama Yönergesine (<https://kms.kaysis.gov.tr/Home/Goster/58958>) göre daha yüksek bütçeler sağlanmaktadır. AR-GE için gerekli makine ve teçhizat çoğunlukla UYGAR'lara alınmaktadır.

4.2.2. Paydaşlar

Üniversitemiz ARGE faaliyetlerinde bulunan araştırmacıların ürettiği projelere gerek iç paydaşlardan gerekse dış paydaşlardan (özel ve kamu sektörü) ortaklar olarak

yürütmektedir. Teknoloji Transfer Ofisi (<http://w3.bilecik.edu.tr/tto/>). vasıtasıyla proje eğitimlerinde dış paydaşlardan ortak paydaş edinme konusunda sürekli bilgilendirme yapılmaktadır. Ayrıca öğretim üyesi atama yönergesinde öğretim üyesi kadrolarına ilk atanma, yenileme ve yükseltmede kadro yenileme ve atanma şartları arasında yer alan maddelerden birisi kongrelere katılma zorunluluğudur. Böylece dış araştırmacılar ile irtibat kurulması ve tanışılması hedeflenmektedir.

4.2.3. İzleme

Üniversitemiz, araştırma-geliştirme faaliyetlerinin sonuçlarını birim faaliyet raporları ve akademik teşvik dosyaları ile izlemektedir. Elde edilen sonuçlardan durum analizi yapılarak zayıf yönlerimiz tespit edilerek farklı süreçlerde kullanılmaktadır.

4.2.4. Fon stratejileri

Üniversitemiz; araştırma çalışmaları için üniversite dışı fonlama miktarını artırmaya yönelik olarak; döner sermaye kapsamında yapılan analizleri ve danışmanlık hizmetlerini genişletmek, sürekli eğitim merkezi ile diğer araştırma merkezlerinde açılan kurs sayısı artırmak çabalarını sürdürmektedir.

4.2.5. Personel teşvikleri

Öğretim üyesi atama yönergesinde, Dr. öğretim üyesi kadrolarının kadro yenileme ve atanma şartları arasında yer alan maddelerden birisi de dış finansmanlı proje sunumu yapmış olmak koşulu bulunmaktadır. Bu şarta göre Dr. öğretim üyesi, kadrosunun yenilenebilmesi için periyodik ARGE proje destek programı bulunan özel veya kamu sektöründe yürütücü olarak bir proje sunmak zorundadır. Ayrıca Bilecik Şeyh Edebali Üniversitesi Bilimsel Araştırma Projeleri Hazırlama Değerlendirme ve Uygulama Yönergesi uyarınca kuruma dış finansmanlı proje getiren araştırmacımıza getirdiği proje bedeli üzerinden %10 oranında BAP 'tan ekstra proje desteği sağlanmaktadır.

4.2.6. Dış destekler

Üniversitemizde, hibe olarak Türkiye Odalar ve Borsalar Birliği tarafından yaptırılmış olan Laboratuvar binası, stratejik planımızda yer alan ihtisaslaşma alanındaki bina alt yapısının kurulması stratejisine önemli katkı sağlamıştır.

4.3. Araştırma Kadrosu;

4.3.1. Yetkinlikler

Öğretim üyeliğine atama ve yükseltmelerde 2547 Sayılı yasanın ilgili maddelerinde tanımlanan koşullara ilave olarak “BŞEÜ Öğretim Üyeliğine Yükseltme ve Atama İlkeleri” ile tanımlanmış akademik faaliyetlerden kazanılan puanlar esas alınarak akademik personelin yetkinliği bu ilkeler çerçevesinde güvence altına alınmıştır.

4.3.2. Yetkinlik ölçümleri

Araştırma kadrosunun bu yetkinlikleri başarma düzeyleri öğretim üyelerinin yeniden atanma dönemlerinde ve faaliyet raporlarından analiz edilerek başarma düzeyleri değerlendirilmektedir.

4.3.3. Olanaklar ve destekler

4.3.3.1. Fiziksel, teknolojik ve finansman

Üniversitemizde; araştırma kadrosunun araştırma yetkinliğini geliştirmesi için Bilecik Şeyh Edebali Üniversitesi Bilimsel Araştırma Projeleri Hazırlama Değerlendirme ve Uygulama Yönergesi (<https://kms.kavsis.gov.tr/Home/Goster/58958>). Bilecik Şeyh Edebali Üniversitesi Bilimsel Sanatsal Etkinliklere Katılımı Destekleme Yönergesi (<https://kms.kavsis.gov.tr/Home/Goster/139898>). Bilimsel Yayınları Teşvik Yönergesi (<https://kms.kavsis.gov.tr/Home/Goster/63152>) çıkartılmış ve söz yönergeler uyarınca olanaklar sağlanmaktadır.

4.3.3.2. Laboratuvarlar,

Meslek yüksek okulu bünyesinde makine atölyesi, ölçme ve kontrol laboratuvarı, malzeme test laboratuvarı, döküm atölyesi, kaynak atölyesi gibi atölye ve laboratuvar olanakları mevcuttur.

4.3.3.3. Projeler,

Proje bazında gerçekleştirilen araştırma, teknoloji geliştirme faaliyetleri Teknoloji Transfer ofisi ve Bilimsel Araştırma Projeleri Koordinatörlüğü tarafından, bilimsel bildiri, yayın, vb. faaliyetler ise Bilim İnsanı Destekleme Koordinatörlüğü tarafından Bilecik Şeyh Edebali Üniversitesi Bilimsel Araştırma Projeleri Hazırlama Değerlendirme ve Uygulama Yönergesine göre desteklenmektedir.

4.3.3.4. Etik kural destekleri,
Kurumsal desteklerden faydalanılmaktadır.

4.3.3.5. Ölçme-değerlendirme

Bu destek ve imkânların etkililiği ve yeterliliği öğretim üyelerinden gelen görüş ve öneriler doğrultusunda ilgili birimler (Bilim İnsanı Destekleme Koordinatörlüğü, Bilimsel Araştırma Projeleri Koordinatörlüğü vb.) tarafından değerlendirilerek destekler güncellenmektedir.

4.3.4. Teşvikler

Akademik Teşvik Yönetmeliğinin çıkmış olmasından dolayı Üniversitemiz teşvik yönergesi uygulanmamaktadır. Ayrıca araştırma alt yapısı bakım ve onarım, patent, faydalı model ve mülkiyet haklarına başvuru gibi destek imkanları mevcuttur. Tüm akademik personele bilimsel araştırma projeleri için maddi desteği ve bilimsel etkinliklere katılım desteği sağlanmaktadır. Araştırmacıların uluslararası bilimsel deneyiminin yüksek olması için dil yeterliliklerinin üst düzeyde olması gerekmektedir. Bunun sağlanabilmesi için araştırmacıların belirli kriterler çerçevesinde yurt dışına dil eğitimine gönderilmektedir.

4.3.4.1. Karar yöntemleri

Proje bazında gerçekleştirilen araştırma, teknoloji geliştirme faaliyetleri Teknoloji Transfer ofisi ve Bilimsel Araştırma Projeleri Koordinatörlüğü tarafından, bilimsel bildiri, yayın, vb. faaliyetler ise Bilim İnsanı Destekleme Koordinatörlüğü tarafından Bilecik Şeyh Edebali Üniversitesi Bilimsel Araştırma Projeleri Hazırlama Değerlendirme ve Uygulama Yönergesine göre desteklenmektedir.

4.3.4.2. Teşvik ölçümleri

Sağlanan teşviklerin yeterliliği ve etkililiği öğretim üyelerinden gelen görüş ve öneriler dikkate alınarak ilgili koordinatörlüklerce ve Üniversite yönetim kurulunca belirlenmekte ve güncellenmektedir.

4.4. Birimin Araştırma Performansının İzlenmesi ve İyileştirilmesi;

4.4.1. Performans

Performans göstergeleri, 6 aylık periyotlarla, izleme ve değerlendirme formlarıyla izlenmekte ve değerlendirilmektedir. Ayrıca akademik personelin ve birimlerin yıllık faaliyet raporları düzenli olarak alınmaktadır. Bu raporlardan yola çıkılarak araştırmacıların ve birimlerin akademik performans verileri ölçülerek değerlendirilmektedir.

4.4.2. Yayınlar

Araştırma faaliyetlerine yönelik olarak yapılan değerlendirmelerin sonuçları birim faaliyet raporlarında derlenerek idari faaliyet raporu şeklinde yayımlanmaktadır.

4.4.3. Ranking yöntemi

Üniversitemizin, bölge, ülke ve dünya ekonomisine katkısı Ranking sistemleri olan QS, Times Higher Education URAP vb. ile ölçülmektedir.

4.4.3.1. Katkı yeterliliği

Katkıların yeterliliğini değerlendirme;

Öğrenci ve mezun sayısı ile,

Üniversite, kamu ve sanayi projeleri ile,

Fikri mülkiyet hakları ile yeterli katkı sağlanmaktadır.

4.4.4. Ranking derecesi

Üniversitemizin, bölge, ülke ve dünya ekonomisine katkısı Ranking sistemleri olan QS, Times Higher Education URAP vb. ile sağlanmaktadır.

5. YÖNETİM SİSTEMİ

5.1. Yönetim ve İdari Birimlerin Yapısı;

5.1.1. Yönetim sistemi

Üniversitemiz 2547 sayılı Yükseköğretim Kanununun 12. maddesi ile düzenlenmiş olan görevleri yerine getirmekte olup stratejik planında yer alan amaçlar ve hedefleri doğrultusunda yönetim ve idari yapılanmasında işlemlerine devam etmektedir. Konuyla ilgili iyileştirme çalışmaları devam etmektedir.

5.1.2. İç kontrol eylem planı

İç kontrol sisteminin oluşturulması, uygulanması ve geliştirilmesi çalışmaları, Üst yöneticinin liderliği ve gözetiminde, İç Kontrol İzleme ve Yönlendirme Kurulu ve İç Kontrol Standartlarına Uyum Eylem Planı Hazırlama Grubunun yönlendirmesi ve yönetiminde, Strateji Geliştirme Daire Başkanlığının desteğinde harcama birimleri eliyle yürütülmektedir.

Yetki dağılımı

Kurulun ve Grubun sekretarya hizmetleri Strateji Geliştirme Daire Başkanlığı tarafından yürütülmektedir. Eylem planında öngörülen çalışmaları gerçekleştirmekle görevli birimler tarafından hazırlanan taslak düzenlemeler ve Grup tarafından belirlenenler, Grubun uygun görüşüyle Kurulun değerlendirilmesine sunulur. Söz konusu düzenlemeler Kurulun onaylamasıyla birlikte Üniversitemizin internet sayfasında yayınlanır.

(<https://kms.kaysis.gov.tr/Home/Kurum/52300778>)

Eylem planında öngörülen faaliyet ve düzenlemelerin gerçekleşme sonuçları, Strateji Geliştirme Daire Başkanı tarafından her yılın Haziran ve Aralık ayları sonu itibarıyla eylem planı formatında Rektöre rapor edilir.

(<http://w3.bilecik.edu.tr/kalite/ogrenci/uyum-eylem-planı-gerceklesme-sonuclari-raporu/>)

5.2. Kaynakların Yönetimi;

5.2.1. Etkililik

İnsan kaynakları yönetiminde öncelik stratejik planımızdaki amaç ve hedefler doğrultusunda nitelikli akademik ve idari personel sayısını artırmaktır. Bunları gerçekleştirebilmek için birincil yasal düzenlemelerin yanı sıra Üniversitemizce çıkarılmış bulunan yönergeler de dikkate alınmaktadır. Temel amaç insan kaynakları yönetimde kurumsallaşmayı sağlamak, liyakati önceliklendirmek ve alan için ihtiyaç duyulan akademisyenlerin istihdamını sağlamaktır. Böylelikle akademik ve idari personelimizin memnuniyet, verimi ve hizmet kalitesi yükselecektir. İdari personel için görev tanımlaması, norm kadro çalışması, muvafakat yönergesi uygulanmaktadır.

5.2.2. Etkinlik

Programımız kapsamında, işe alınan/atanan personelinin (alındığı alanla ilgili olarak) gerekli yetkinliğe sahip olmasını güvence altına alma yöntemi; hizmet içi eğitimlerdir.

5.2.3. Liyakat

Personelin eğitim ve liyakatlerinin üstlendikleri görevlerle uyumunu sağlamak üzere görev tanımı formları (<http://w3.bilecik.edu.tr/kalite/yonetm-2/gorev-tanimlari/>) geliştirilmiştir.

Kanıt: KİDR/D/2.3/02 Görev Tanımları

5.2.4. Finansal yönetim

Mali işlemlerin uygulanması, 5018 sayılı Kanun ve bunun ikincil mevzuat ile Üniversitemizce konuyla ilgili çıkarılmış bulunan yönergeler uyarınca yapılmaktadır. Mali kaynakların etkin ve verimli şekilde kullanıldığı, Performans Programları, Yatırım İzleme ve Değerlendirme Raporu, Mali Durum ve Beklentiler Raporu, İdare Faaliyet Raporlarında belirtilmektedir.

5.2.5. Kaynakların yönetimi

Üniversitemiz taşınırları, Maliye Bakanlığı'nın "Kamu Bilgi Sistemi"nde bulunan "Taşınır Kayıt ve Yönetim Sistemi" üzerinden takip edilmekte, birimlerin satın alma, kullanım, bağış ve devir işlemleri ile stok durumları gibi tüm taşınır süreçleri bu sistemlerin sağladığı kolaylıkla takip edilmektedir.

5.3. Bilgi Yönetimi Sistemi;

5.3.1. Bilgi yönetimi

Kurumumuzda, Bilgi Yönetim Sistemi bulunmaması ile beraber, Personel Veri Sistemi, Elektronik Belge Yönetim Sistemi, Öğrenci Bilgi Sistemi, Personel Bilgi Sistemi, Bilimsel Araştırma Projeleri Otomasyonu vb. gibi sistemler birbirinden bağımsız olarak mevcuttur. Bu sistemler, Bilgi Yönetim Sistemi için veri sağlayabilirler. Ancak, öncelikle Bilgi Yönetim Sistemini konu alan faaliyet ve süreçlerin ortaya konması, sağlanacak veri akışının belirlenmesi açısından önemlidir.

5.3.2. Performans göstergeleri

5.3.2.1. Desteklemeler

Üniversitemizde; izlemesi gereken anahtar performans göstergelerinin değerleri 6 aylık periyotlarla toplanmakta ve yıllık olarak da faaliyet raporunda belirtilmektedir.

5.3.3. Süreç destekleri

Kullanılan bilgi sistemiyle, veriler daha hızlı işlenmekte ve analiz edilmektedir.

5.3.4. Veri toplama

Birimsel iç ve dış değerlendirme sürecine yönelik bilgilerin planlama ve ilan sıklığı yılda bir kezdir.

5.3.5. Güvenlik ve gizlilik

Verilerin güvenliği, gizliliği ve güvenilirliği konusunda imkanlar dahilinde tedbirler alınmaktadır. Kişilerin sadece ihtiyacı kadar yetki sahibi olmasına özen gösterilmektedir. Yetkisiz kişilerin verilere erişmesini engellemek için; parola denetimleri, güvenlik duvarı sistemi, saldırı engelleme sistemi (IPS), anti virüs sistemi, sistemlerin güncel tutulması, düzenli ve otomatik yedekleme sistemleri, ağ katmanında anahtarlarda uygulanan denetimler gibi sistemler kullanılmaktadır.

5.3.6. Birim hafızası

Birim hafızasını korumak ve sürdürülebilirliğini güvence altına almak için mevcut EBYS sistemi içerisinde iş akış süreçleri oluşturularak sistem daha etkin ve verimli kullanılacaktır.

5.4. Birim Dışından Tedarik Edilen Hizmetlerin Kalitesi;

5.4.1. Tedarik kriterleri

Üniversitemizin yaptığı kurum dışından alınan idari ve/veya destek hizmetlerinin tedarik sürecine ilişkin kriterler, ilgili mevzuat ve ihale dokümanları ile belirlenmiştir.

5.4.2. Tedarik güvencesi

Kurum dışından alınan hizmetlerin uygunluğu, kalitesi ve sürekliliği, yüklenicilerle idare arasında imzalanan “Sözleşmeler” ve bu sözleşmelerin ekleri olan “Şartnameler”le sağlanmaktadır.

5.5. Yönetimin Etkinliği ve Hesap Verebilirliği, Kamuoyunu Bilgilendirme

5.5.1. Etkinlik paylaşımı

Birim, topluma karşı sorumluluğunun gereği olarak, eğitim-öğretim, araştırma geliştirme faaliyetlerini de içerecek şekilde tüm faaliyetleri ile ilgili güncel verileri kamuoyuyla paylaşma yöntemi web sayfası ile gerçekleştirilmektedir.

5.5.2. Güvence

Üniversitemiz, kamuoyuna sunduğu bilgilerin tarafsızlığını ve nesnellliğini faaliyet raporlarıyla güvence altına almaktadır.

5.5.3. Liderlik ölçümleri

Liderlik özellikleri ölçülmesine ve izlenmesine dair herhangi bir uygulama bulunmamaktadır.

5.5.4. Şeffaflık politikaları

Üniversitemiz yönetimi; her türlü çalışma ve faaliyet alanında, mevzuatlarında belirtilen denetimlere tabi olmakla beraber, yine mevzuat gereği periyodik olarak kamuoyuna açıkladığı plan, program ve uygulama sonuçlarıyla şeffaf bir yapıya sahiptir.

5.5.5. Kamuoyu paylaşımı

Üniversitemiz, topluma karşı sorumluluğunun gereği olarak, eğitim-öğretim, araştırma geliştirme faaliyetlerini de içerecek şekilde tüm faaliyetleri ile ilgili güncel verileri kamuoyuyla paylaşma yöntemini internet sayfasında duyurmaktadır. Faaliyet Raporları, Stratejik Planlar, KAYSİS Belgeleri, personel ilanları, etkinlikler, duyurular, öğrenci personel sayıları gibi bilgiler, internet sayfamız aracılığıyla kamuoyu ile paylaşılır (<http://www.bilecik.edu.tr/>).

Ayrıca, yapılan faaliyetler Akademi Gündemi isimli basılı gazetesi aracılığıyla ve sosyal medya hesapları (Facebook: www.facebook.com/bseuniversitesi, Instagram: www.instagram.com/bseuniversitesi, Twiter: <https://twitter.com/bilecikedutr>) vasıtasıyla kamuoyu ile paylaşılmaktadır.

6. SONUÇ ve DEĞERLENDİRME

Üniversitemiz, kalite ilgili çalışmalarını yaklaşık bir senedir gerçekleştirme yolunda yaptığı çalışmaları hızlandırmış ve kalite politikasının ilanı ile çeşitli komisyonları kurmuştur. Bu sene içerisinde de içselleştirmeyi hızlandırmak amacıyla kurulan komisyonlara bölüm ve program özelinde KİDR'i ana başlıklarına ve yapılacak ana uygulamalara ithafen birer sorumlu atanmıştır. PUKÖ döngülerinde birçok eylem Planlanmış, Uygulamaya geçilmiş ve dış değerlendirme ve iç değerlendirmeler ile Kontrol edilmiş, çıkacak sonuç raporlarına göre de Önlemler (yeni eylemler) alınacaktır.

Halihazırda ana işimiz olan eğitim öğretim ile ilgili olarak da paydaşlarımızla görüşmeler yapılmış, onların katıldığı çalıştaylar düzenlenmiş, yüz yüze ve elektronik ortamda anketler düzenlenerek onların görüşleri alınmıştır. Elde edilen veriler doğrultusunda programın öğrenme çıktıları, ders planı gibi konularında değişiklikler yapılması planlanmaktadır.

Programımız özelinde Ar-Ge ile ilgili faaliyetler bulunmadığından bu konuda bir değerlendirme yapmak gerçekçi olmayacaktır.

Sınavsız geçiş adı verilen sistemin yürürlükten kaldırılması ile bütün Meslek Yüksekokulların öğrenci sayılarında çok önemli oranda düşüşler yaşanmış, ertesi yıl bazı programlara öğrenci alımına izin verilmemiştir. Bu da şehre yaptığımız katkıyı sekteye uğratmıştır. Programımız da bunlardan bir tanesidir. Birçok okulun sahip olduğu olmadığı teknik olanaklarımıza rağmen öğrenci almamamız üzerine yeniden öğrenci alım dosyası hazırlanarak gerekli birimlere ulaştırılmıştır. Bilecik ili 2018 İşgücü Piyasası Analizine göre en çok aranan işlerden 6. sırada Kalite Kontrolcü gelmektedir Şu an için Bilecik içerisinde birçok mezunumuz kalite kontrol alanında faaliyet göstermektedir.

Yönetim sistemi açısından bakıldığında ise yaklaşık bir sene önce başlatılan çeşitli faaliyetler sonuçlarını henüz vermektedir. Bu, iyileştirmeye açık yönlerimizden birisidir.

Kuruma sunulmuş olan Kurumsal Geri Bildirim Raporunun üzerindeki değerlendirmeler henüz tamamlanıp, birime iletilmediğinden řu an için iyileřtirmeler özelinde bir değerlendirme yapmak eksik olacaktır.