

2020 YILI BİRİM ÖZ DEĞERLENDİRME RAPORU
SÖĞÜT MESLEK YÜKSEKOKULU
MODA TASARIMI

A. KALİTE GÜVENCESİ SİSTEMİ

1. Misyon ve Stratejik Amaçlar

Misyonumuz

Herhangi bir amaca yönelik olarak giysi tasarımında ve tekstil kumaş tasarımında göz önünde bulundurulması gereken unsurlar dikkat ederek ve bilgisayar teknolojisi kullanılarak tasarım yapabilme becerisi kazandırmak amaçlanmaktadır. Bunların yanı sıra, modayı etkileyen faktörlerin başında gelen Toplumlar Tarihi, Tasarım Tarihi, Sanat Tarihi ve Ekonomi moda ve marka yaratma becerisine sahip tekstil ve moda tasarımcılarının yetiştirilmesi hedeflenmektedir.

Vizyonumuz

Alanında moda ve marka yaratma becerisine sahip, girişimci, zamanın gereksinimleri algılaya bilen el becerisi ve bilgisayar ortamında tasarım yapabilen, mesleki bilgi ve becerilere sahip tekstil ve moda tasarımcıları yetiştirmektir.

Türkiye'nin alanında ara eleman konusundaki ihtiyacı öğrencilerimizi en donanımlı şekilde yetiştirerek karşılamak ve toplumun hizmetine sunmak.

- Birimin stratejik plandaki hedefleri

STRATEJİK AMAÇ	STRATEJİK HEDEF	SORUMLU BİRİM	SÜRE
A2 – İHTİSASLAŞMANIN SAĞLANMASI.	Hedef 1. Moda Tasarımı Programının Atölyelerinin ve tasarım alanlarının aktif olarak kullanılması,	Söğüt Meslek Yüksekokulu Moda Tasarımı Prg.	1 YIL
	Hedef 2. Moda Tasarımı alanıyla ilgili makine, teçhizat ve sarf malzeme kullanımının aktif olarak sağlanması		1 YIL
	Hedef 3. Yapılan tasarımların uygulamaya alınması ve kullanılabilir hale getirilmesi		
A3-İÇ ve DIŞ PAYDAŞLARLA İLİŞKİLERİ GELİŞTİRMEK ve ULUSAL/ULUSLARARASI TANINIRLIĞIN ARTTIRILMASINI SAĞLAMAK.	Hedef 4. Her dönemin sonunda öğrenci memnuniyet anketleri düzenlenmesi ve mezun olan öğrencilerle ilişkilerin artırılması,	Söğüt Meslek Yüksekokulu Moda Tasarımı Prg.	1 YIL
	Hedef 6. Endüstri ve sanayi kuruluşları ile ortak projeleri imkanlarının sağlanması		
A4- EĞİTİM ve ÖĞRETİM FAALİYETLERİNDE KALİTEYİ YÜKSELTMEK.	Hedef 5. Konferans vermek ve çalıştay çalışmalarına katılmak üzere konularında uzmanların davet edilmesi	Söğüt Meslek Yüksekokulu Moda Tasarımı Prg.	1 YIL
	Hedef 6. Endüstri ve sanayi kuruluşları ile ortak projeleri imkanlarının sağlanması		1 YIL
	Hedef 3. Yapılan tasarımların uygulamaya alınması ve kullanılabilir hale getirilmesi		1 YIL

İzleme ve değerlendirme şekli

Öğretim elemanlarının katıldığı konferans, sergi, sempozyum sayıları, yayınlanan makale sayıları, diğer kurum ve kuruluşlarla yapılan faaliyet sayısı, sosyal-kültürel etkinlik ve gezi sayıları, anketler, katılımcı sayısı, performans göstergeleri olarak değerlendirilmektedir.

Kanıt Belgeleri:

A1. <http://w3.bilecik.edu.tr/sogut/fakultemiz/misyon/>

A2. <http://w3.bilecik.edu.tr/sogut/fakultemiz/vizyon/>

A3. <http://w3.bilecik.edu.tr/sogut/fakultemiz/stratejik-planda-birimimizin-sorumlulugu/>

A4. <http://w3.bilecik.edu.tr/sogut/fakultemiz/izlemevedegerlendirme/>

2. İç Kalite Güvencesi

- Birim kalite organizasyon yapısı

	Adı Soyadı	Unvanı
Kalite Temsilcisi	Dr. Öğr. Üyesi Mustafa ZEYTİN	Müdür
Kalite Raportörü	İbrahim GOKYER	Yükseköğretim Sekreteri

	Adı Soyadı	Unvanı
Eğitim Öğretim Sorumlusu ¹	Mehmet Fatih GÖZÜKIZIL	Doktor Öğretim Üyesi
Araştırma, Geliştirme ve Toplumsal Katkı Sorumlusu ²	Mehmet Fatih GÖZÜKIZIL	Doktor Öğretim Üyesi
Yönetim Sistemleri Sorumlusu ³	Mehmet Fatih GÖZÜKIZIL	Doktor Öğretim Üyesi
Stratejik Plan ve Performans Göstergeleri Sorumlusu ⁴	Enes NAYMAN	Öğretim Görevlisi
Anket hazırlama ve değerlendirme Sorumlusu ⁵	Enes NAYMAN	Öğretim Görevlisi
Akademik Veri İzleme ve Değerlendirme Sorumlusu ⁶	Enes NAYMAN	Öğretim Görevlisi

- İş akışları

İş akışlarıyla ilgili güncel tüm bilgi ve belgelere <https://kms.kaysis.gov.tr/> web adresi üzerinden erişilebilmektedir.

- Görev tanımları

- Yüksekokul Müdürü
- Yüksekokul Müdür Yardımcıları
- Yüksekokul Sekreteri
- Makam Sekreteri
- Öğrenci İşleri Birim Görevlisi
- Personel İşleri Birim Görevlisi
- Taşınır Mali İşler Görevlisi
- Bina Genel Hizmet Personeli
- Koruma ve Güvenlik Görevlisi

Kanıt Belgeler:

2.A. Bilecik Şeyh Edebali Üniversitesi Kalite Komisyonu Ve Çalışma Grupları Usul Ve Esasları Madde 32. Ve 33.

2. B. <http://w3.bilecik.edu.tr/myo/hakkimizda/is-akis-surecleri/>

2. C. <http://w3.bilecik.edu.tr/sogut/fakultemiz/gorev-tanimlarimiz/>

3. Paydaş Katılımı

- İç paydaş listesi

➤ Öğrenciler
➤ Akademik Personeller
➤ İdari Personeller

- Dış paydaş listesi

➤ Mezun Öğrenciler
➤ Mezun Öğrencilerin Çalıştığı veya Çalışacağı İşletmeler
➤ Sivil Toplum Kuruluşları
➤ Meslek Örgütleri

- İç paydaşlarla yapılan toplantılar

Meslek Yüksekokulumuz Moda Tasarımı Programı olarak dönem başlarında programda bulunan akademik personeller ile değerlendirme ve planlanma ile ilgili toplantılar yapılmaktadır.

- Dış paydaşlarla yapılan toplantılar

3+1 işyeri eğitim kapsamında firma ziyaretlerinde görüşmeler yapılmış olup, farklı herhangi bir toplantı yapılmamıştır.

Kanıt Belgeler:

Yukarıdaki faaliyetlere ait toplantı tutanağı, rapor, anket, web sayfası linki vb. kanıtlar ek olarak konulacaktır.

B.3. Toplantı Tutanakları Birimimiz Kalite Dosyasında arşivlenmektedir.

B. EĞİTİM VE ÖĞRETİM

1. Programların Tasarımı ve Onayı

- Varsa paydaşların programa tasarımı sürecine katkısı,

Paydaşların katılımının sağlanması çalıştay, anket, yüzyüze görüşme, internet ortamında yapılan görüşmeler ve toplantılarla sağlanmaktadır. Bu yöntemlerle elde edilen geri dönüşler sürekli iyileştirme sistemlerinde kullanılmaktadır. Programların sürekli iyileştirilmesi sürecine, Programda ders veren tüm öğretim elemanları Program Grubunda, diğer öğretim elemanları Stratejik Planlama döngüsü sırasında, öğrenciler Ders Değerlendirme anketleri aracılığıyla, Mezuniyet aşamasındaki öğrencileri Çıkış Mülakatları ile, Mezunlar çeşitli anketlerin yanı sıra tüm dış paydaşlar (işveren, STK, kamu vb.) ile birlikte katkı sağlamaktadır.

- Programlarda öğrenci iş yükünün belirlenmesinde öğrenci katılımının sağlandığına ilişkin belgeler, mekanizmalar

Öğrenci iş yüküne dayalı kredi değerlerinin belirlenmesinde öğrenci görüşlerinin alınma yöntemi olarak anketler kullanılmış ve bu anketler sonucunda iş yüküne dayalı kredi değerlendirmeleri belirlenmiştir. Ders bilgi paketlerinde öğrenci iş yüküne dayalı kredi değerlerinin belirlenmesi derslerin AKTS sine göre belirlenmiş olup Bologna sayfasından bu verilere ulaşılabilmektedir.

Kanıt Belgeler:

Yukarıdaki faaliyetlere ait toplantı tutanağı, rapor, anket, web sayfası linki vb. kanıtlar ek olarak konulacaktır.

2. Öğrenci Kabulü ve Gelişimi

- Paydaşların bilgilendirildiği mekanizmalar,

Paydaşlarımız web sayfalarımız, e posta, Sms, anket sayfaları ve elektronik belge sistemimiz ile sosyal medyada yer alan sayfalar aracılığı ile bilgilendirilmektedir.

- Öğrencinin akademik ve kariyer gelişimini izlemek üzere tanımlı süreçler ve mevcut uygulamalar

Öğrencilerimizin kariyer gelişimini izlemek ve kendilerine yardımcı olmak amacıyla her program için bir öğretim elemanımız kariyer danışmanı olarak görevlendirilmiş olup, odasının girişinde bu unvan asılı bulunmaktadır. Bununla birlikte tüm öğrencilerimizin sorunlarını danışabileceği bir danışmanı bulunmaktadır. Bu danışmanla ilgili iletişim

bilgilerine öğrencilerimiz, üniversitemiz web sitesi üzerinden obs.bilecik.edu.tr adresine şifreleriyle sisteme giriş yaptığında ulaşabilmektedir.

Kanıt Belgeler:

Yukarıdaki faaliyetlere ait toplantı tutanağı, rapor, anket, web sayfası linki vb. kanıtlar ek olarak konulacaktır.

3. Öğrenci Merkezli Öğrenme, Öğretme ve Değerlendirme

- Aktif ve etkileşimli öğretim yöntemlerine ilişkin uygulamalar,

Öğrenci temsilcisi öğrencileri temsilen kalite komisyonu, stratejik planlama ekibi gibi komisyon ve ekiplerde üye olarak bulunur. Bu ekip ve komisyon toplantılarında öğrencilerin görüş ve önerilerini gündeme getirir. Ayrıca ana sayfada yer alan iletişim kısımlarından görüş ve öneriler, mezun ve paydaş düşünceler gibi elektronik ortamdan derlenen öğrenci fikir ve önerileri idari süreçlerde gündeme gelir ve tartışılarak karar alma süreçlerine dahil edilir.

- Disiplinler arası çalışmayı teşvik eden uygulamalar

Moda Tasarımı Programımızda yararlandığımız disiplinler arası seçmeli dersler, kendi müfredatında yer alan seçmeli dersler, Meslek yüksekokulumuz bünyesinde seçmeli olarak tanımlanmış dersler ve ders dışı etkinlik olarak tanımlanan derslerden oluşmaktadır.

- Tanımlı öğrenci geri bildirim mekanizmaları

Öğrenci geri bildirimleri kapsamında gerçekleştirilen iyileştirmelere ilişkin uygulamalar Öğrencilere her dönem sonunda yapılan Ders Değerlendirme Anketleri ile programların yürütülmesinde öğrencilerin aktif rol almaları teşvik edilir. Öğrencilerin ilgili anketlere aktif katılımları sağlanarak, programlar ve ders içeriklerine ilişkin niteliksel katkılar sağlayan geri bildirimler elde edilir. Ayrıca Müdürlüğümüzün web sitesinde iletişim için verilen e-posta adresi ve öğrencilerin OBS’de (öğrenci bilgi sisteminde) danışmanlarına mesaj gönderme imkanı sunması, öğrencilere olumlu ve olumsuz geri bildirimlerde bulunma imkanı sağlamaktadır.

- Öğrenci geri bildirimleri kapsamında gerçekleştirilen iyileştirmelere ilişkin uygulamalar

Öğrencilere her dönem sonunda yapılan Ders Değerlendirme Anketleri ile mezun adaylarına yönelik yapılan Çıkış Anketleri aracılığı ile programların yürütülmesinde öğrencilerin aktif rol almaları teşvik edilir. Öğrencilerin ilgili anketlere aktif katılımları sağlanarak, programlar ve ders içeriklerine ilişkin niteliksel katkılar sağlayan geri bildirimler elde edilir.

- Öğrencilerin karar alma mekanizmalarına katılımı örnekleri,

Öğrenci temsilcisi öğrencileri temsilen kalite komisyonu, stratejik planlama ekibi gibi komisyon ve ekiplerde üye olarak bulunur. Bu ekip ve komisyon toplantılarında öğrencilerin görüş ve önerilerini gündeme getirir. Ayrıca ana sayfada yer alan iletişim kısımlarından görüş ve öneriler, mezun ve paydaş düşünceler gibi elektronik ortamdan derlenen öğrenci fikir ve önerileri idari süreçlerde gündeme gelir ve tartışılarak karar alma süreçlerine dahil edilir.

- Öğrenci danışmanlık sisteminde kullanılan tanımlı süreçler

Öğrenci danışmanlık ilgili çalışmaları yürütmek üzere, Aktif ve mezun Öğrenciler için Kariyer Merkezi Koordinatörlüğü kurulmuştur. Bu koordinatörlük ilgili Program öğretim elemanları ile Kariyer danışmanlıkları sistemi oluşturularak belirli gün ve saatlerde öğrencilerimize danışmanlık hizmeti sunmaktadır.

- Öğrencilerin danışmanlara erişimine ilişkin mekanizmalar

Ön Lisans Eğitim Öğretim ve Sınav Yönetmeliği uyarınca; kayıt yaptıran her öğrenci için öğretim yılı başında, ilgili bölüm öğretim elemanlarından bir danışman belirlenir. Danışman, öğrenciyi izler, eğitim-öğretim çalışmaları ve Üniversite yaşamı ile ilgili sorunların çözümünde öğrenciye yardımcı olur. Öğrencinin kayıt yenileme, ders ekleme-silme işlemleri, bu yönetmelik çerçevesinde danışman onayı ile yapılır.

Kanıt Belgeler:

Yukarıdaki faaliyetlere ait toplantı tutanağı, rapor, anket, web sayfası linki vb. kanıtlar ek olarak konulacaktır.

4. Öğretim Elemanları

- Akademik kadronun uzmanlık alanı ile yürüttükleri ders arasında uyumun sağlanmasına yönelik uygulamalar

Öğretim kadrosunun öğrenci merkezli eğitim modeli ve/veya aktif öğrenme konusundaki yetkinliklerini geliştirmelerine yönelik öğretim görevlisi yurt içi ve yurt dışı akademik toplantı ve faaliyetlere gönderilmesi teşvik edilerek kendilerini güncellemeleri ve gelişmelerden haberdar olmaları sağlanmaktadır. Diğer taraftan, üst yönetim öğrenci merkezli öğrenme konusunda kriterler belirleyerek politikalar hazırlamaktadır

- Öğretim elemanlarının süreçlerin planlanması ve iyileştirilmesine katılımına ilişkin kanıtlar,

Öğretim kadrosunun mesleki gelişimlerini sürdürmek ve öğretim becerilerini iyileştirmek için Üniversitemizde Bilim İnsanı Destekleme Koordinatörlüğü (BİDEK) ve Bilimsel Araştırmaları Destekleme Koordinatörlüğü bulunmaktadır. Erasmus ders alma/verme hareketliliği kapsamında akademik personelin eğitim ve işbaşı deneyimi için kendilerine uygun fırsatlara ulaşmalarına yardımcı olunmaktadır.

Kanıt Belgeler:

Yukarıdaki faaliyetlere ait toplantı tutanağı, rapor, anket, web sayfası linki vb. kanıtlar ek olarak konulacaktır.

5. Öğrenme Kaynakları

- Öğrenme kaynaklarına erişim,

-

Üniversitemizin Kütüphane ve Dokümantasyon merkezindeki elektronik kaynaklar ve basılı kaynaklar, Yüksekokulumuz Kütüphanesinde bulunan mevcut kaynak kullanılmaktadır.

- Öğrencilere sunulan hizmetlerle ilgili öğrenci geri bildirim araçları, (Anketler vb.)

Öğrenci katılımını düzenleyen ortam, araç ve mekanizmalar;

- Öğrenci temsilciliği sistemi,
- Anketler,
- Danışmanlar,
- Öneri sistemi.

- Özel yaklaşım gerektiren öğrencilerle ilgili uygulamalar, (Kurullarda temsil, engelsiz üniversite uygulamaları, varsa uzaktan eğitim süreçlerindeki uygulamalar vb.)

- Ders takibi ve çalışmalarına destek olacak gönüllü akran yardımcı atanır.
- Dersliklerin ulaşılabilirliği sağlanır.
- Engelli öğrencilerin bulunduğu sınıflarda öğretim elemanı ders ile ilgili materyali, öğrencinin özel durumunu göz önünde bulundurarak hazırlar ve ders öncesinde öğrencilere verir.
- İşitme engelli öğrenci bulunan dersliklerde oturma düzeni, öğrencinin işitme cihazı kullanıp kullanmamasına bakılmaksızın, öğretim elemanını ve diğer sınıf arkadaşlarını rahatlıkla görebileceği şekilde planlanır.
- İşitme engelli öğrenci bulunan dersliklerde öğretim elemanı sunumunu yüzü öğrencilere dönük şekilde ve uygun hızda konuşarak yapar.
- İşitme engelli olup, işitme cihazı kullanan öğrenci bulunan dersliklere gürültü nedeniyle oluşan duyma zorluklarını ortadan kaldıran indüksiyon döngü sistemi cihazı yerleştirilir.
- Görme engelli öğrencilerin uygulamalı derslerde kullandıkları bilgisayarlarına sesli

programlar yüklenir.

- Dersin öğretim elemanına bilgi vererek görme engelli öğrencilerin kişisel görüş ve tartışmalar hariç olmak üzere, objektif konuların işlendiği dersleri ses kayıt cihazı ile kaydetmelerine izin verilir.
- Görme engelli öğrencilerin görsel materyallerden istifade edemeyecekleri göz önünde bulundurularak, tanımlayıcı, betimleyici ve açıklayıcı sesli öğelerle ders zenginleştirilir.
- Görme engelli öğrencilere, dersi takip edebilmeleri için ilgili ders materyalleri (kitap, dergi, test, sunum vb.) bilgisayarlarında sesli olarak dinleyebilecekleri formatlarda (MS Word, Mp3 vb.) ders öncesinde verilir.
- Engelli öğrenci bulunan dersliklerde işlenen derslerde, öğretim elemanınca kullanılan eğitim-öğretim materyalleri (slayt, sunum, sinevizyon, tepegöz, projeksiyon vs.) öğrencilerin özel durumlarına göre hazırlanır.
- Derste yapılan sunumlara engelli öğrencilerin elektronik ortamda ulaşabilmesi sağlanır.
- Engelli öğrencilerin özel durumlarından dolayı alternatif ders talebi ile başvurmaları halinde, ders seçmeli ise eşdeğer bir ders verilir. Dersin eşdeğeri yoksa ya da ders zorunlu bir ders ise, geliştirilen teknik ve programlar yardımı ile aynı ders engelli öğrenciye uyarlanır.

Kanıt Belgeler:

Yukarıdaki faaliyetlere ait toplantı tutanağı, rapor, anket, web sayfası linki vb. kanıtlar ek olarak konulacaktır.

6. Programların İzlenmesi ve Güncellenmesi

- Programların (ve varsa uzaktan eğitim yoluyla yürütülen program ve derslerin) izlenmesi ve güncellenmesine ilişkin tanımlı süreçler,

Programımız, araştırma-geliştirme faaliyetlerinin sonuçlarını birim faaliyet raporları ve akademik teşvik dosyaları ile izlemektedir. Elde edilen sonuçlardan durum analizi yapılarak zayıf yönlerimiz tespit edilerek farklı süreçlerde kullanılmaktadır.

- Kurumun misyon, vizyon ve hedefleri doğrultusunda programlarını güncellemek üzere kurduğu mekanizma örnekleri, (Yıllık izleme takvimi, program çıktılarına ulaşma düzeyinin senato gündemine alınması, program başarı düzeylerinin izlenmesi)

Programların gözden geçirilmesi ve güncellenmesi işlem her yıl dönem başlamadan önce gerçekleştirilmektedir.

- Programların yıllık özdeğerlendirme raporları ve yapılan iyileştirmeler (Program kazanımları açısından değerlendirme)

Programımızda periyodik olarak gerçekleştirilen ve sürekli iyileştirme bakış açısıyla yürütülen Kalite Yönetim süreçleri (sistemi, yaklaşımı, mekanizması vb.):

- Mezunlarının sahip olması gereken bilgi, beceri ve nitelikleri, her seviyede saptadıktan sonra da eğitim programlarının tekrar oluşturmak,
- Sürekli olarak geri besleme alınarak bölümün belirlenen amaçları ve saptanan

- nitelikleri sürekli daha iyi yerine getirip getirmediğinin gözlemlenmesi,
• Bütün süreçlerde gerekli iyileştirmelerin yapılması.

- Yapılan iyileştirmeler ve değişiklikler konusunda tüm paydaşların bilgilendirildiği uygulamalar.

Programların sürekli iyileştirilmesi sürecine, Programda ders veren tüm öğretim elemanları Program Grubunda, diğer öğretim elemanları Stratejik Planlama döngüsü sırasında, öğrenciler Ders Değerlendirme anketleri aracılığıyla, Mezuniyet aşamasındaki öğrencileri Çıkış Mülakatları ile, Mezunlar çeşitli anketlerin yanı sıra tüm dış paydaşlar (işveren, STK, kamu vb.) ile birlikte katkı sağlamaktadır.

- Program ve ders öğrenme kazanımlarına ulaşıp ulaşılmadığını izleyen sistemler, (Bilgi yönetim sistemi)

Programın eğitim amaçlarına ve öğrenme çıktılarına ulaşılmasını güvence altına alma yöntemi; Bilgi formları, uygulama dosyaları ve ders uygulama dosyalarından oluşan Ders Bilgi Paketleri Dosyalarıdır.

- Program izleme ve güncelleme çalışmalarının toplumsal katkısını gösteren kanıtlar, (İstihdam verileri vb.)

Toplumun ihtiyaçlarına cevap verme noktasında ise Mezun kariyer analizleri sürekli izlenmekte ve ilgili dış paydaşlardan Danışma Kurulları aracılığıyla geri bildirimler alınmakta, ayrıca Mezunların işverenlerine de düzenli olarak anketler yapılarak görüşleri sorulmaktadır.

- Programın eğitim amaçlarına ulaşıp ulaşmadığını, mezunlarının ve iş dünyasının görüşlerini içerecek şekilde gösteren kanıtlar.

Programların amaç ve çıktılarına ulaşıp ulaşmadığı, Program Grubu değerlendirmelerinin yanı sıra Mezuniyet aşamasındaki öğrencilere ve son 3 yılın mezunlarına yapılan anketlerle ölçülmektedir. Toplumun ihtiyaçlarına cevap verme noktasında ise Mezun kariyer analizleri sürekli izlenmekte ve ilgili dış paydaşlardan Danışma Kurulları aracılığıyla geri bildirimler alınmakta, ayrıca Mezunların işverenlerine de düzenli olarak anketler yapılarak görüşleri sorulmaktadır.

- Paydaş katılımıyla ve görüşlerinden hareketle geliştirilen programlar

Birimde iç paydaşların görüş ve önerilerini almak üzere düzenli olarak kullanılan geri bildirim mekanizmaları:

- Yüz yüze toplantılar ve çalıştaylar,
- Konulara bağlı geri bildirim (vizyon, güçlü yanlar, zayıf yanlar, vs.),
- Memnuniyet, iyileştirme ve geri bildirim anketleri.

- Paydaş katılımıyla ve görüşlerinden hareketle programlarda yapılan iyileştirmeler

Mezunların istihdam edildiği ve edilebileceği iş yerleri ile yapılan görüşmeler sonucunda alanında üniversite eğitimi almış öğrencilerin mesleklerini sevmeye ve iş yeri adaptasyonunda başarılı olduklarını fakat daha çok pratik çalışma yapmaları gerektiğini ifade ettiler.

Dış paydaşlarımızın mezunlarımız, onların çalıştığı işletmeler ya da sektörde çalışabilecekleri işletmeler ve meslek örgütleri arasından olması beklenir.

Dış paydaşlar, üniversitemizdeki karar alma ve iyileştirme süreçlerine gerçekleştirilen çalıştaylar ve mezunlarımıza yönelik düzenlediğimiz anketler ve yüz yüze görüşmeler yardımı ile katılmaktadır.

- Program akreditasyonu

Programımız henüz akredite olmamıştır.

- Mezun izleme sistemi,

Mezunlarla ilgili çalışmaları yürütmek üzere, Mezun Öğrenciler ve Kariyer Merkezi Koordinatörlüğü kurulmuştur

- Mezunların ve iş dünyasının mezun yeterliliklerine ilişkin memnuniyet düzeyi,

Mezunlar ve istihdam edildikleri işletmeler ile yapılan görüşmelerle, mezun olunan programdan ve program kapsamında aldıkları eğitimlerle ilgili geri dönüşler incelenmektedir.

Kanıt Belgeler:

Yukarıdaki faaliyetlere ait toplantı tutanağı, rapor, anket, web sayfası linki vb. kanıtlar ek olarak konulacaktır.

C. TOPLUMSAL KATKI

Program ders planında yer alan mesleki olmayan seçmeli dersler ile öğrencilerin meslek etik ve sosyal sorumluluk ve gönüllülük gibi dersler ile Yerel, bölgesel ve ulusal katkı faaliyetleri yapılmıştır.

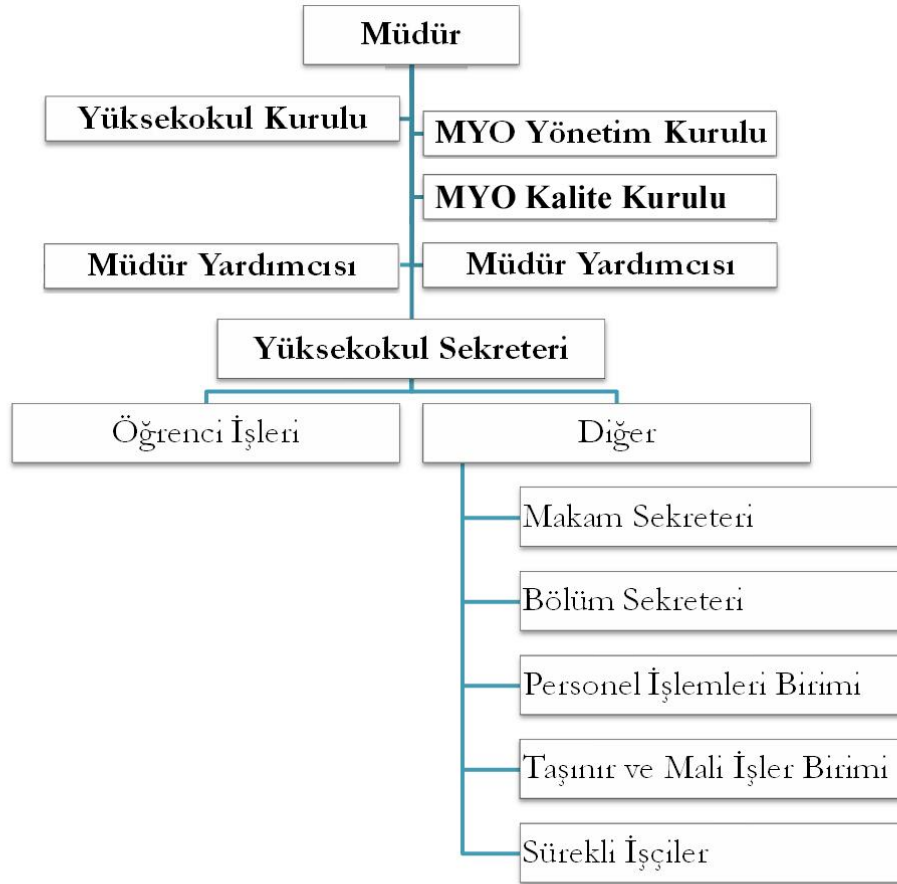
Kanıt Belgeler:

Yukarıdaki faaliyetlere ait toplantı tutanağı, rapor, anket, web sayfası linki vb. kanıtlar ek olarak konulacaktır.

D. YÖNETİM SİSTEMİ

1. Yönetim ve İdari Birimlerin Yapısı

- Birim organizasyon yapısı



- Yetki ve sorumluluklar

- http://w3.bilecik.edu.tr/sogut/wp-content/uploads/sites/43/2021/02/SKMBT_28321022211360-1.pdf

Kanıt Belgeler:

D.1.1 <http://w3.bilecik.edu.tr/sogut/fakultemiz/orgut-yapisi/>

D.1.2 <http://w3.bilecik.edu.tr/sogut/fakultemiz/idari-personel-gorev-dagilimlari/>

2. Kaynakların Yönetimi

- Yetkinliklerin artırılması verilen eğitimler

Öğretim elemanlarının yetkinliklerinin geliştirilmesinde, eğiticinin eğitim çalışmaları hazırlık aşamasındadır. Bunun dışında kalite güvence çalışmaları kapsamında üniversite akademik/idari personeline “İş Sağlığı ve Güvenliği” eğitimleri farklı periyotlarda verilmiştir.

- Memnuniyet anketleri

Kanıt Belgeler:

Yukarıdaki faaliyetlere ait toplantı tutanağı, rapor, anket, web sayfası linki vb. kanıtlar ek olarak konulacaktır.

3. Bilgi yönetim sistemi

- Bir yıl içerisinde tanzim edilen birim raporları

Birimimiz bünyesindeki faaliyetler 2020 yılı faaliyet raporunda belirtilmiş ve Strateji Daire Başkanlığına gönderilmiştir.

Kanıt Belgeler:

Yukarıdaki faaliyetlere ait toplantı tutanağı, rapor, anket, web sayfası linki vb. kanıtlar ek olarak konulacaktır.

4. Destek Hizmetleri

- Bir yıl içerisinde yapılan satın almalar ve muayene kabuller

BİRİM ADI	SATINALMA TARİHİ	SATINALMA YAPILAN FİRMA ADI	SATIN ALINAN İŞİN ADI	SATINALMA BÜTÇESİ BÜRÜT TUTAR	İLGİLİ BÜTÇE TERTİBİ
Söğüt Meslek Yüksekokulu	19.02.2020	Gökyar Mermer İnşaat Turizm Nakliyat San. Ve Tic. Ltd. Şti.	Mutfak Tezgahı Alımı	530,98	38.79.00.01.09.4.1.00.2.03.7.1.90
Söğüt Meslek Yüksekokulu	10.03.2020	Halit ULUERGÜVEN	2'li Ocak Setüstü Alımı	4.248,00	38.79.00.01.09.4.1.00.2.03.7.1.90
Söğüt Meslek Yüksekokulu	16.03.2020	Ali İSLAH	Elektrik Malzemesi Alımı	3.062,10	38.79.00.01.09.4.1.00.2.03.8.1.90
Söğüt Meslek Yüksekokulu	17.03.2020	Ali TEKİN	Aşçılık Bölümü Lpg Tüp Alımı	687,60	38.79.00.01.09.4.1.00.2.03.2.3.01
Söğüt Meslek Yüksekokulu	11.05.2020	Demirkanlar Mobilya Tekstil Paz. San. Tic. Ltd. Şti.	Demirkanlar Sunta Alımı	3.000,74	38.79.00.01.09.4.1.00.2.03.2.9.90
Söğüt Meslek Yüksekokulu	29.05.2020	Gökyar Mermer İnşaat Turizm	Mermer Alımı	2.253,68	38.79.00.01.09.4.1.00.2.03.8.1.90

Yüksekoku u		Nakliyat San. Ve Tic. Ltd. Şti.			
Söğüt Meslek Yüksekoku u	02.06.2020	Halit ULUERGÜVEN	Aşçılık Bölümü Malzeme Alımı	2.479,18	38.79.00.01.09.4.1.00.2.03.2.9. 90
Söğüt Meslek Yüksekoku u	03.06.2020	Halit ULUERGÜVEN	Setüstü Ocak Alımı	4.248,00	38.79.00.01.09.4.1.00.2.03.7.1. 90
Söğüt Meslek Yüksekoku u	08.06.2020	Ali TEKİN	Bina Bakım Onarım	3.917,60	38.79.00.01.09.4.1.00.2.03.8.1. 90
Söğüt Meslek Yüksekoku u	11.06.2020	Emre DOĞRUYOL	Perde Alımı	2.544,61	38.79.00.01.09.4.1.00.2.03.2.9. 90
Söğüt Meslek Yüksekoku u	27.07.2020	Serfo Fotoğrafçılık Bilişim Sanayi ve Dış Ticaret Ltd. Şti.	Hediyelik Eşya Alımı	2.099,93	38.79.00.01.09.4.1.00.2.03.2.9. 90
Söğüt Meslek Yüksekoku u	24.07.2020	Fatih TEZCAN	Çerçeve Alımı	1.085,60	38.79.00.01.09.4.1.00.2.03.2.1. 90
Söğüt Meslek Yüksekoku u	29.07.2020	Novarota Arge Makine İnşaat Tekstil Pazarlama Ticaret San. Ltd. Şti.	Yazıcı Yedek Parça Alımı	10.000,00	38.79.00.01.09.4.1.00.2.03.7.1. 90
Söğüt Meslek Yüksekoku u	21.08.2020	Yanık Nakliye Taah. Madencilik İth. Ve İhr. Ltd. Şti.	Akaryakıt Alımı	3.209,60	38.79.00.01.09.4.1.00.2.03.2.3. 01
Söğüt Meslek Yüksekoku u	24.08.2020	Osman ÇOLAK	Motor Sarımı	678,50	38.79.00.01.09.4.1.00.2.03.5.9. 04
Söğüt Meslek Yüksekoku u	27.08.2020	Bursa Transteknik Büro Sistemleri Tic. Ve San. A.Ş.	Yazıcı Parçaları	2.796,60	38.79.00.01.09.4.1.00.2.03.7.1. 90
Söğüt Meslek Yüksekoku u	28.08.2020	Türk Standartları Enstitüsü	TSE Ödemesi	420,55	38.79.00.01.09.4.1.00.2.03.5.9. 90
Söğüt Meslek Yüksekoku u	23.09.2020	Karadağ Yapı Malz. İnş. San. Ve Tic. Ltd. Şti.	Eviye ve Paspas Alımı	2.140,52	38.79.00.01.09.4.1.00.2.03.8.1. 90
Söğüt Meslek Yüksekoku u	19.10.2020	Fatih ÖZÜTÜRK	İnşaat Malzeme Alımı	3.457,40	38.79.00.01.09.4.1.00.2.03.8.1. 90
Söğüt Meslek Yüksekoku u	04.11.2020	Şevket TEKİN	Vinç Kiralama	2.360,00	38.79.00.01.09.4.1.00.2.03.5.5. 03

u					
Söğüt Meslek Yüksekokulu	12.11.2020	Bozüyük Dekorcam Cam Yapı Pvc Hayvancılık San. Ve Tic. Ltd. Şti.	Plastik Çerçeve Alımı	1.770,00	38.79.00.01.09.4.1.00.2.03.2.1.90
Söğüt Meslek Yüksekokulu	19.11.2020	İhsan TURAN	Asansör Bakım İşİ	1.416,00	38.79.00.01.09.4.1.00.2.03.5.9.90
Söğüt Meslek Yüksekokulu	04.12.2020	Serfo Fotoğrafçılık Bilişim Sanayi ve Dış Ticaret Ltd. Şti.	Sublimasyon Seramik Fayans ve Suslimasyon Kağıdı	1.260,72	38.79.00.01.09.4.1.00.2.03.2.9.90
Söğüt Meslek Yüksekokulu	09.12.2020	Ahmet AYYILDIZ	PVC Kapı (90x200) ve PVC Pencere (Mermerli)(120x150)	4.993,76	38.79.00.01.09.4.1.00.2.03.8.1.90
Söğüt Meslek Yüksekokulu	14.12.2020	Fatih ÖZÜTÜRK	Anka Yapı İnşaat Malzeme Alımı	9.000,07	38.79.00.01.09.4.1.00.2.03.8.1.90
Söğüt Meslek Yüksekokulu	15.12.2020	Ali TEKİN	Kepçe Çalışma Bedeli	4.543,00	38.79.00.01.09.4.1.00.2.03.5.5.03

Kanıt Belgeler:

4. Yapılan İşlemlere ait belgeler dosyalarda muhafaza edilmektedir.

E- SONUÇ VE DEĞERLENDİRME

Moda Tasarımı Programı, Türkiye'nin en büyük endüstrilerinden biri olan tekstil endüstrisine tasarımcı yetiştirmektedir. Tekstil ve moda tasarımı eğitimi almak isteyen öğrenciler tasarım eğitimi ile birlikte üretim yöntemleri eğitimi alırlar. Moda Tasarımı Programını bitiren öğrenciler bölümden aldıkları bilgi donanımı, bilişim teknolojisi ve kendilerini geliştirme yeteneğine sahip birer tekniker olacaklardır. Bu bilgi ve avantajlarla, alalarında yapacakları çalışmalarda yüksek verim ve performans göstermeleri, sahip oldukları bilgi birikimiyle birlikte, yetenek ve araştırmacı ruhlarıyla alanlarında başarılı olmaları amaçlanmaktadır.

Moda tasarımı mezunu için alanında literatüre hakim , kullanılan malzeme ve makinalar hakkında bilgi sahibi, moda ve tekstil tasarımı yapabilen, analitik düşünebilen, kalite bilincine sahip ve kalite standartları oluşturabilen bireyler olmaları beklenmektedir. İş yeri uygulaması (3+1) sistemi ve yaz dönemi stajları sayesinde öğrenciler, teoride almış oldukları bilgileri pratiğe da uygulayabilmeleri için ortam sağlanmaktadır.

Moda Tasarımı Programı için mezunların program öğrenme çıktılarını hangi düzeyde kazandığının belirlenmesi amacı kapsamında program mezunlarının istihdam edildiği iş yerleri, program mezunlarının istihdam edilebileceği iş yerleri , mezunlar ve program öğretim elemanlarına düzenli olarak anketler yapılarak program iyileştirmeleri yapılmaya çalışılmaktadır.

Tüm derslerde öğrenci başarılarının ölçülmesi ve değerlendirilmesi her öğretim elemanı tarafından öğrenim çıktılarına uyumlu olarak tasarlanır. Akademik kadronun öğrenci merkezli

eđitim modeli ve/veya aktif öğrenme konusundaki yetkinliklerini geliřtirmelerine yönelik öğretim görevlisi yurt ii ve yurt dıřı akademik toplantı ve faaliyetlere gönderilmesi teřvik edilerek kendilerini güncellemeleri ve geliřmelerden haberdar olmalarını sađlamak amalanmaktadır.

Her akademik yılın bitimine yakın Moda Tasarımı Programındaki her personel iin ‘‘Akademik Faaliyet Raporu’’ hazırlanıp, yıl ierisindeki faaliyetleri takip edilmektedir. Arařtırma kadrosunun yetkinliđi, yıllık faaliyet raporlarının deđerlendirilmesi ile belirlenir. Akademik ve arařtırma personelinin yetkinliđi, ders verme, projeler ve diđer etkinliklerin performans deđerlendirmeleri izlenir.

Programların eđitim amaları Söđüt Meslek Yüksekokulu internet sitesinde programların her birinin altında kamuoyuna aık bir řekilde yer almaktadır. İ ve dıř paydařlarla yaptıkları ikili görüřmeler, anketler ve toplantılar ile programın tasarımı iyileřtirilerek güncellenmektedir.

F- KANITLAR

KONU	KANITLAR
Programların tasarımı ve onayı	<ul style="list-style-type: none"> • Paydař olarak mezun olan öğrencilerimizi istihdam edebilecek firmalara anketler yapılmıřtır.
Programın yapısı ve ders dađılım dengesi (Zorunlu-semeli ders dađılım dengesi; alan ve meslek bilgisi ile genel kùltür dersleri dengesi, kùltürel derinlik kazanma, farklı disiplinleri tanıma imkanları)	<ul style="list-style-type: none"> • Mezun öğrencilerimize anketler düzenlenmiřtir. • Program Öğretim elemanlarına anket düzenlenmiřtir. • Program Öğretim elemanları ile toplantı yapılarak görüřleri alınmıřtır.
Öğrenci iş yüküne dayalı tasarım	<ul style="list-style-type: none"> • Programlarda öğrenci iş yükünün belirlenmesinde öğrenci katılımının sađlanması iin planlama yapılarak deđerlendirmeye alınmıřtır.
Diploma, derece ve diđer yeterliliklerin tanınması ve sertifikalandırılmasına iliřkin aık, anlaşılır, kapsamlı ve tutarlı řekilde tanımlanmıř kriterler ve süreçler	<ul style="list-style-type: none"> • 3+1 iş yeri uygulaması ve öğretim elemanının iş yerinde öğrenciyi denetlemesi ile öğrencinin akademik ve kariyer gelişimini izlemiřtir.
Öğretim yöntem ve teknikleri (Aktif, disiplinlerarası alıřma, etkileřimli, arařtırma/öđrenme odaklı)	<ul style="list-style-type: none"> • Program atölye ve laboratuvarlarında Aktif ve etkileřimli öğretim yöntemleri ile uygulamalar yapılmıř yapılarak uygulama alıřmaları okul bünyesinde sergilenmiřtir.
Ölme ve deđerlendirme (Öğrencilerin özelliklerine ve öğrenme düzeylerine göre farklılařtırılmıř alternatif ölme yöntem ve tekniklerine yer verme gibi)	<ul style="list-style-type: none"> • Öğrenci başarısını ölme ve deđerlendirmede mevcut öğrenci bilgi sisteminden ilan edilmektedir. Ayrıca öğrenciye sms olarak bildirim yapılmaktadır. • Programda mevcut engelli öğrenci bulunmamaktadır. • Ders öğrenme ıktılarına programın internet sitesinden yayınlanmıřtır.
Öğrenci geri bildirimleri (ders, dersin öğretim elemanı, diploma programı, hizmet ve genel memnuniyet seviyesi, vb.)	<ul style="list-style-type: none"> • Mezun öğrencilerin program ıktılarına ait anketi (Bu ankette moda tasarımı bölümü literatürüne sahip olma, malzeme uygulama bilgisine sahip olma, giysi tasarım ařamalarını tanımlama ve uygulayabilme, tekstil ve konfeksiyon alanlarında mesleki bilgi ve terminolojiye sahip olabilme, tekstil

	<p>konfeksiyon alanında üretim aşamaları ve iş akışını tanımlama, planlama ve uygulayabilme, desen uygulama, moda resmi ve illüstrasyonu yapabilme, bilgisayarda giysi ve aksesuar tasarımı yapabilme, bu tasarımların kalıplarını hazırlayabilme ve üretim süreci ile ilgili aşamaları yapabilme, bir hazır giyim işletmesinin verimli şekilde çalışabilmesi için gerekli makine, işçi ve çalışma ortamı düzenlenmesini yapabilme, ürünleri satış yerlerinde ve görsel sunumlarda sergileyebilme, kalite bilincine sahip olma ve ürün çıktılarında kalite standartlarını oluşturabilme soruları hakkında geri bildirim alınmıştır.)</p>
Akademik danışmanlık	<ul style="list-style-type: none"> • Program Öğretim elemanları arasında kariyer danışmanı seçilerek, öğrencilerin danışma süreleri ayarlanmıştır. • İlgili öğretim elemanın odasına kariyer danışmanı tabelası takılmış ve danışma saatleri belirtilmiştir.
Atama, yükseltme ve görevlendirme kriterleri	<ul style="list-style-type: none"> • Kuruma dışarıdan ders vermek üzere görevlendirilen öğretim elemanı bulunmamaktadır. • Program Akademik kadronun uzmanlık alanı ile yürüttükleri ders arasında uyumun sağlanmaktadır. Ders planları yapılırken program öğretim elemanları toplantı yapılarak uzmanlık alanları ile ilgili koordinasyon içerisinde hazırlık yapılmaktadır.
Öğrenme Kaynakları	<ul style="list-style-type: none"> • Bilgisayar Destekli Tekstil Tasarımı Dersi için 2 adet 100 öğrenci kapasiteli bilgisayar laboratuvarımız mevcuttur. • 1 adet 100 m² 50 öğrenci kapasiteli Moda Atölyesi • 1 adet 75 m² 50 öğrenci kapasiteli Moda Çizim Dersliği • 10 adet düz dikiş makinesi • 2 adet overlok makinesi • 1 adet reçme makinesi • 1 adet postal masası • 1 adet sanayi tipi buharlı ütü • 1 adet parça baskı makinesi • 1 adet nakış makinesi • 1 adet projeksiyon aleti • Akıllı perde mevcuttur. • Kostüm tasarımı dersinde yapılan kostümler
Program çıktılarının izlenmesi ve güncellenmesi (Hazırlık okullarındaki dil eğitim programlarını da kapsamaktadır.)	<ul style="list-style-type: none"> • Amaç ve hedefler, Program kapsamında, öncelikle, giysi tasarımı ile ilgili olarak drapaj (kumaşın giysi konumundaki görünüşü), dikiş teknikleri, kalıp hazırlama ayrıca tekstil desinatörlüğü, kumaş analizi, kumaş tasarımı ve sanatsal içerikli teorik ve uygulamalı dersler yer almaktadır. Bu şekilde, herhangi bir amaca yönelik olarak giysi tasarımı ve tekstil kumaş tasarımı göz önünde

	<p>bulundurulması gereken unsurlar öğrenciye aktarılmaktadır. Ayrıca, bilgisayar teknolojisi kullanılarak tasarım yapabilme becerisi çeşitli bilgisayar programları yardımıyla kazandırılacaktır. Bunların yanı sıra, modayı etkileyen faktörlerin başında gelen Toplumlar Tarihi, Tasarım Tarihi, Sanat Tarihi ve Ekonomi gibi konular da işlenecektir. Böylece moda ve marka yaratma becerisine sahip tekstil ve moda tasarımcılarının yetiştirilmesi mümkün olacaktır.</p> <ul style="list-style-type: none"> • Program çıktıları; • P.Ç.1 Tekstil hammadde ve yüzeylerini tanıma. • P.Ç.2 Farklı malzemeler ile giysi ve giyim aksesuarı üretimi için gerekli ana ve yardımcı malzemeler ile makineleri tanımlayabilme ve kullanım alanlarını bilme • P.Ç.3 Temel renk, biçim ve tasarım öğelerini tanıma ve bunları yeni moda trendlerini oluşturabilecek giysi ve aksesuar tasarımında kullanabilme, artistik ve teknik giysi çizimlerini yapabilme • P.Ç.4 Moda Tasarım alanında giysi tasarım aşamalarını tanımlama ve uygulayabilme becerisi • P.Ç.5 Tekstil ve konfeksiyon teknolojisi alanlarında mesleki bilgiye ve terminolojiye sahip olma • P.Ç.6 Tekstil konfeksiyon alanında üretim aşamaları ile iş akışını tanımlama, planlama ve uygulayabilme becerisi • P.Ç.7 Desen uygulamaları, moda resmi ve illüstrasyonu yapar. • P.Ç.8 Tekstilde sanat akımlarını, giysi ve moda tarihini inceler. • P.Ç.9 Bilgisayarda giysi ve aksesuar tasarımı yapabilme, bu tasarımların kalıplarını hazırlayabilme ve üretim süreci ile ilgili aşamaları yapabilme • P.Ç.10 Olası problemlerin çözülmesi, deneysel olarak gerçekleştirilmesi ve sonuçlarının yorumlanması becerisi • P.Ç.11 Bir hazır giyim işletmesinin verimli şekilde çalışabilmesi için gerekli makine, işçi ve çalışma ortamı düzenlemesini yapabilme • P.Ç.12 Ürünleri satış yerlerinde ve görsel sunumlarda sergileyebilme becerisi elde etme • P.Ç.13 Kalite bilincine sahip olma ve ürün çıktılarında kalite standartlarını oluşturabilme becerisi • P.Ç.14 Mesleki bilgiye ulaşma ve araştırma-geliştirme becerisi
<p>Mezun izleme sistemi</p>	<ul style="list-style-type: none"> • 3+1 iş yeri uygulama sisteminde mevcut öğrencilerimizin çalıştığı firmalara anketler uygulanarak mezun olduklarında istihdam edilme hususlarında firmalardan görüşler alınmıştır.

	<p>Ankette değerlendirilen husular şöyledir;</p> <ul style="list-style-type: none"> • Moda tasarımı bölümü literatürüne sahip olma, malzeme uygulama bilgisine sahip olma, giysi tasarım aşamalarını tanımlama ve uygulayabilme, tekstil ve konfeksiyon alanlarında mesleki bilgi ve terminolojiye sahip olabilme, tekstil konfeksiyon alanında üretim aşamaları ve iş akışını tanımlama, planlama ve uygulayabilme, desen uygulama, moda resmi ve illüstrasyonu yapabilme, bilgisayarda giysi ve aksesuar tasarımı yapabilme, bu tasarımların kalıplarını hazırlayabilme ve üretim süreci ile ilgili aşamaları yapabilme, bir hazır giyim işletmesinin verimli şekilde çalışabilmesi için gerekli makine, işçi ve çalışma ortamı düzenlenmesini yapabilme, ürünleri satış yerlerinde ve görsel sunumlarda sergileyebilme, kalite bilincine sahip olma ve ürün çıktılarında kalite standartlarını oluşturabilme soruları hakkında geri bildirim alınmıştır
<p>Öğretim elemanlarının araştırma yetkinliği ve araştırma yetkinliğinin geliştirilmesi</p>	<ul style="list-style-type: none"> • Öğretim elemanlarına yapılan anket sonuçları ile araştırma yetkinliği değerlendirilmiş ve araştırma yetkinliğinin gelişimine katkıda bulunacak maddeler belirlenmiştir. bu kıstaslar uygulamaya konulmuştur. Bu ankette değerlendirilen hususlar şöyledir; • Moda tasarımı bölümü literatürüne sahip olma, malzeme uygulama bilgisine sahip olma, giysi tasarım aşamalarını tanımlama ve uygulayabilme, tekstil ve konfeksiyon alanlarında mesleki bilgi ve terminolojiye sahip olabilme, tekstil konfeksiyon alanında üretim aşamaları ve iş akışını tanımlama, planlama ve uygulayabilme, desen uygulama, moda resmi ve illüstrasyonu yapabilme, bilgisayarda giysi ve aksesuar tasarımı yapabilme, bu tasarımların kalıplarını hazırlayabilme ve üretim süreci ile ilgili aşamaları yapabilme, bir hazır giyim işletmesinin verimli şekilde çalışabilmesi için gerekli makine, işçi ve çalışma ortamı düzenlenmesini yapabilme, ürünleri satış yerlerinde ve görsel sunumlarda sergileyebilme, kalite bilincine sahip olma ve ürün çıktılarında kalite standartlarını oluşturabilme soruları hakkında geri bildirim alınmıştır.
<p>Kurumun araştırma politikası, hedefleri ve stratejisi</p>	<ul style="list-style-type: none"> • Herhangi bir amaca yönelik olarak giysi tasarımında ve tekstil kumaş tasarımında göz önünde bulundurulması gereken unsurlar dikkat ederek ve bilgisayar teknolojisi kullanılarak tasarım yapabilme becerisi kazandırmak amaçlanmaktadır. Bunların yanı sıra, modayı etkileyen

	<p>faktörlerin başında gelen Toplumlar Tarihi, Tasarım Tarihi, Sanat Tarihi ve Ekonomi moda ve marka yaratma becerisine sahip tekstil ve moda tasarımcılarının yetiştirilmesi hedeflenmektedir.</p> <ul style="list-style-type: none">• Alanında moda ve marka yaratma becerisine sahip, girişimci, zamanın gereksinimleri algılaya bilen el becerisi ve bilgisayar ortamında tasarım yapabilen, mesleki bilgi ve becerilere sahip tekstil ve moda tasarımcıları yetiştirmektir.
Toplumsal katkı politikası, hedefleri ve stratejisi	<ul style="list-style-type: none">• Program ders planında yer alan mesleki olmayan seçmeli dersler ile öğrencilerin meslek etik ve sosyal sorumluluk ve gönüllülük gibi dersler ile Yerel, bölgesel ve ulusal katkı faaliyetleri yapılmıştır.