

2021 YILI BİRİM ÖZ DEĞERLENDİRME RAPORU
FEN EDEBİYAT FAKÜLTESİ

A. LİDERLİK, YÖNETİM ve KALİTE

A.1. Liderlik ve Kalite

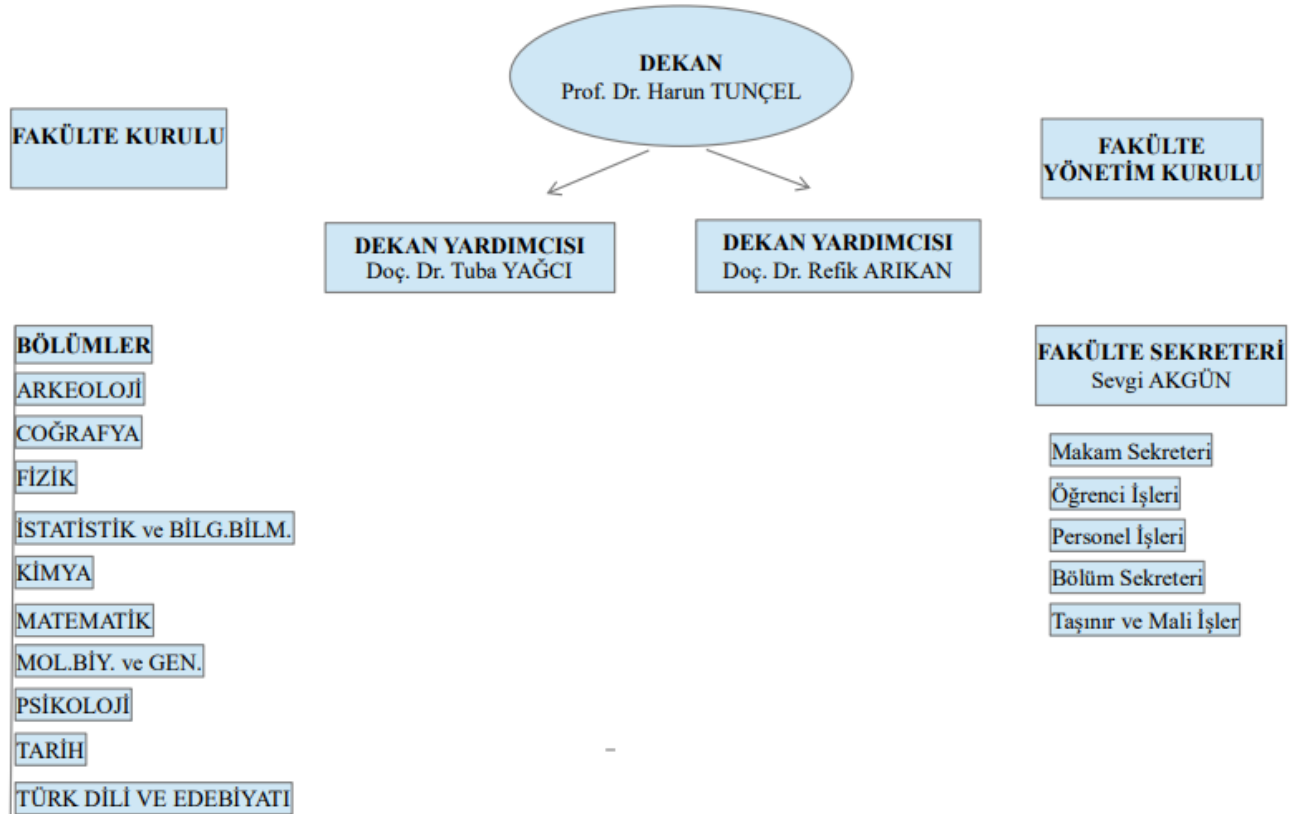
A.1.1. Yönetim modeli ve idari yapı:

-Yönetişim modeli ve organizasyon şeması, görev tanımları, iş akış süreçleri:

Fen Edebiyat Fakültesi yönetim modeli; Dekan, Fakülte Kurulu, Fakülte Yönetim Kurulu, Dekan Yardımcıları, Bölümler ve Bölüm Başkanları, Fakülte Sekreteri ile İdari Birimlerden oluşmaktadır.

Şekil 1'de Fakültenin yönetim ve idari yapısı ile Tablo 1'de Fakülte Kalite Komisyonu gösterilmektedir.

Şekil 1: Fen Edebiyat Fakültesi İdari Yapısı



Tablo 1: Fakülte Kalite Komisyonu Organizasyon Yapısı

Fakülte Kalite Temsilcisi
Prof. Dr. Harun TUNÇEL
Fakülte Kalite Komisyon Üyeleri
Doç. Dr. Tuba YAĞCI (Dekan Yardımcısı)
Doç. Dr. Refik ARIKAN (Dekan Yardımcısı)
Doç. Dr. Seda YILMAZ VURGUN (Üye)
Doç. Dr. Figen UYSAL (Üye)
Dr. Öğr. Üyesi Dilara USLU (Üye)
Dr. Öğr. Üyesi Levent UNCU (Üye)
Dr. Öğr. Üyesi Gökhan SEVİNÇ (Üye)
Kalite Raportörü
Sevgi AKGÜN (Fakülte Sekreteri)

-Karar verme mekanizmaları, kontrol ve denge unsurları; kurulların çok sesliliği ve bağımsız hareket kabiliyeti, paydaşların temsil edilmesi; öngörülen yönetim modeli ile gerçekleşmenin karşılaştırılması;

Fakültemizdeki yönetim modeli ve idari yapı (yasal düzenlemeler çerçevesinde kurumsal yaklaşım, gelenekler, tercihler); karar verme mekanizmaları, kontrol ve denge unsurları; kurulların çok sesliliği ve bağımsız hareket kabiliyeti, paydaşların temsil edilmesi; öngörülen yönetim modeli ile gerçekleşmenin karşılaştırılması, modelin kurumsallığı ve sürekliliği bilinmektedir. Fakülte yöneticilerinin çalışma tarzı, yetki ve sorumlulukları, bölümün iletişimi; yönetim tarzının hedeflenen kurumsal kimlik ile uyumu bilinmekte ve uygulanmaktadır.

Kanıt Belgeleri:

-<http://w3.bilecik.edu.tr/fenedebiyat/>

-<https://kms.kaysis.gov.tr/>

Fakültemizin misyon ve stratejik hedeflerine ulaşmasını güvence altına alan yönetim modeli ve idari yapılanması; tüm süreçler tanımlanarak, süreçlerle uyumlu yetki, görev ve sorumluluklar belirlenmiştir.

Misyon

Fen-Edebiyat Fakültesinin misyonu geleceğe yönelik güçlü, dinamik ve bilgili akademik ve idari personel ile birlikte kanun, yönetmelik ve tüzükler doğrultusunda çağdaş, çalışkan, üretken sorumluluk sahibi öğrenci yetiştirmektir. Ayrıca Üniversitemizi tematik alanlarda Türkiye’de öncü olmasını destekleyen ve katkı sağlayan bir fakülte olmaktır.

Vizyon

Fen-Edebiyat Fakültesi, kaliteli eğitim-öğretim ile yaratıcı, ulusal – uluslararası projeler gerçekleştirerek bilime katkı sağlayan disiplinlerarası ve evrensel seviyede çalışmaların artırılmasını hedefleyen bir vizyona sahiptir.

[-Kurumun yönetim ve idari alanlarla ilgili politikasını ve stratejik amaçlarını uyguladığına dair uygulamalar:](#)

Birimin stratejik plandaki hedefleri

Stratejik Amaçlar	Stratejik Hedefler
Stratejik Amaç-1 Eğitim-Öğretim sürecinin etkinliğinin ve verimliliğinin artırılarak sürdürülebilirliğinin sağlanması	Hedef-1 Eğitim programlarını öğrenci merkezli ve uygulama-araştırma ağırlıklı olacak şekilde geliştirmek
	Hedef-2 Lisans programlarının sayısını arttırmak
	Hedef-3 Eğitim-Öğretim alanında Uluslararası standartları yakalamak
	Hedef-4 Danışmanlık hizmetleri etkinliğinin artırılması
	Hedef-5 Fakültemiz Eğitim Öğretim alanında diğer kurum ve kuruluşlarla işbirliğinin geliştirilmesi
Stratejik Amaç-2 Öğretim elemanlarının akademik gelişmelerinin desteklenmesi	Hedef-1 Fakültemiz akademik personelinin bilimsel araştırma, girişimcilik yeteneklerinin geliştirmek, AR-GE faaliyetlerini arttırmak
	Hedef-2 Bilimsel yayın ile proje teşviklerinin iyileştirilmesi ve araştırma desteklerinin artırılmasını sağlamak.
Stratejik Amaç-3 Fakültemiz ve ilimize ait kurum ve kuruluşlar ile işbirliği kapsamında topluma katkı sağlayacak ürün üretme kabiliyetinin geliştirilmesi	Hedef-1 Üniversitemiz araştırma ve uygulama merkezlerinin fakültemiz bölümleri tarafından aktif şekilde kullanılmasını sağlamak
	Hedef-2 Fakültemiz araştırma laboratuvarlarının olanaklarının artırılması ve mevcutların niteliklerinin iyileştirilmesi
	Hedef-3 Öğrencilerin lisans bitirme tezlerini ve stajlarını, ilimizde bulunan kurum/kuruluşlarının ve toplumun ihtiyaçları doğrultusunda yönlendirmek
	Hedef-4 Yaşam boyu eğitim kapsamında toplumun ihtiyaçları doğrultusunda eğitim programları düzenlemek.

Stratejik Amaç 4- Fakülte yönetim kapasitesinin geliştirilmesi ve insan kaynaklarının güçlendirilmesi	Hedef-1 Fakültemizde katılımcı, şeffaf, demokratik bir idari anlayış oluşturmak.
	Hedef-2 Kurum kültürünü geliştirmek, çalışanların gelişimini sağlamak ve verimliliklerini arttırmak.
	Hedef-3 Fakültemiz akademik ve idari personelin çalışma koşul ve imkanlarının iyileştirilmesinde süreklilik sağlamak
Stratejik Amaç-5 Paydaş etkileşiminin artırılması	Hedef-1: Kültürel organizasyon ve faaliyetlerle topluma faydalı olmak.
	Hedef-2: Fakültemiz ve sivil toplum kuruluşları ile kamu kurum ve kuruluşlarının ortak olduğu plan ve projeler üretmek.
	Hedef-3: Fakültemizin mezunlarla ilişkilerin güçlendirilmesini sağlamak.

- **İzleme ve değerlendirme şekli**

Fakültemiz 2021 yılına ait İzleme ve Değerlendirme raporları altı (6) aylık dönemler halinde bölümlerimizden gelen veriler ışığında hazırlanmakta ve kanıt belgelerine erişim linki aşağıdaki şekilde sunulmaktadır.

Kanıt Belgeler:

-<http://w3.bilecik.edu.tr/fenedebiyat/fakulitemiz/misyon-ve-vizyon/>

-<http://w3.bilecik.edu.tr/fenedebiyat/fakulitemiz/vizyon/>

-EBYS 01/03/2021 tarih ve 9859 sayılı yazısı.

-http://w3.bilecik.edu.tr/fenedebiyat/wp-content/uploads/sites/11/2018/11/SKMBT_36318111521271.pdf

-<http://w3.bilecik.edu.tr/fenedebiyat/fakulitemiz/stratejik-plan-izleme-ve-degerlendirme/>

1.4. İç kalite güvencesi mekanizmaları:

-Görev tanımları

- ❖ Dekanın Yetki,Görev ve Sorumluluğu
-<http://w3.bilecik.edu.tr/fenedebiyat/wp-content/uploads/sites/11/2018/10/dekanın-sorumluluğu.pdf>
- ❖ Fakülte Kurulu Yetki, Görev ve Sorumluluğu
-<http://w3.bilecik.edu.tr/fenedebiyat/wp-content/uploads/sites/11/2018/10/fakülte-kurulu-sorumluluğu.pdf>
- ❖ Fakülte Yönetim Kurulu Yetki, Görev ve Sorumluluğu
-<http://w3.bilecik.edu.tr/fenedebiyat/wp-content/uploads/sites/11/2018/10/fakülte-yönetim-kurulu-sorumluluğu.pdf>
- ❖ Dekan Yardımcısı Yetki, Görev ve Sorumluluğu
-<http://w3.bilecik.edu.tr/fenedebiyat/wp-content/uploads/sites/11/2018/10/dekan-yardımcısını-sorumluluğu.pdf>
- ❖ Fakülte Sekreterinin Yetki, Görev ve Sorumluluğu
-<http://w3.bilecik.edu.tr/fenedebiyat/wp-content/uploads/sites/11/2018/10/fakülte-sekreterinin-sorumluluğu.pdf>
- ❖ Personel İşleri Birim Görevlisi Görev Tanımı
-<https://kms.kaysis.gov.tr/Home/Goster/72353>
- ❖ Öğrenci İşleri Birim Görevlisi Görev Tanımı
-<https://kms.kaysis.gov.tr/Home/Goster/72351>
- ❖ Taşınır ve Mali İşler Görevlisi Görev Tanımı
-<https://kms.kaysis.gov.tr/Home/Goster/72360>
- ❖ Genel Hizmet Personeli Görev Tanımı
-<https://kms.kaysis.gov.tr/Home/Goster/144113>

-İş akış süreçleri

- ❖ Öğrenci İşleri İş Akış Süreçleri
-<http://w3.bilecik.edu.tr/fenedebiyat/fakultemiz/is-akis-sureclerimiz/>
- ❖ Personel İşleri İş Akış Süreçleri
-<http://w3.bilecik.edu.tr/fenedebiyat/fakultemiz/is-akis-sureclerimiz/>
- ❖ Taşınır ve Mali İşler İş Akış Süreçleri
-<http://w3.bilecik.edu.tr/fenedebiyat/fakultemiz/is-akis-sureclerimiz/>

A.1.5. Kamuoyunu bilgilendirme ve hesap verebilirlik:

-Kamuoyunu bilgilendirme ve hesap verebilirlik ile ilişkili olarak benimsenen ilke, kural ve yöntemler:

Fakültemiz faaliyetlerini kamuoyu ile paylaştığı en etkin ortam Fakültemize ait web sayfasıdır. Söz konusu web sayfamız; Fakültemize ilişkin genel bilgileri, öğrenciler ile ilgili yönerge ve yönetmelikleri, ders bilgi paketlerini, duyuruları vb. tüm bilgileri içermek suretiyle paydaşları bilgilendirmektedir. Toplumsal sorumluluk gereği olarak, Fakültemizce yürütülen bilimsel faaliyetler web sayfamızdan kamuoyu ile paylaşılmaktadır.

- Kanıt Belgeler:

-<http://w3.bilecik.edu.tr/fenedebiyat/>

-Kamuoyunu bilgilendirme ve hesap verebilirliğe ilişkin bölümümüzde yer alan uygulama örnekleri:

Fakültemiz bölümlerine ait kamuoyunu bilgilendirme ve hesap verebilirliğe ilişkin örnekler şu şekildedir;

- Kanıt Belgeler:

-<http://w3.bilecik.edu.tr/kimya/2022/01/25/is-yuku-akts-belirleme-anketi-duyurusu/>

-<http://w3.bilecik.edu.tr/kimya/2022/01/21/2021-2022-egitim-ogretim-yili-guz-yariyili-butunleme-sinav-programi/>

-<http://w3.bilecik.edu.tr/kimya/2021/12/30/degerlendirme-anketleri/>

-İç ve dış paydaşların kamuoyunu bilgilendirme ve hesap verebilirlikle ilgili memnuniyeti ve geri bildirimleri:

İç ve dış paydaşların kamuoyunu bilgilendirme ve hesap verebilirlikle ilgili memnuniyeti ve geri bildirimlerini tespit etmek amacı ile Fakültemizde her yıl öğrencilerin öğrenim gördükleri bölümlerden beklentilerini ölçmek için yapılan anketler, ders öğretim elemanlarının değerlendirme anketleri, öğrenci memnuniyet anketleri, mezun anketi, işveren/yönetici anketleri ile belirlenmekte ve güncellenmektedir.

- Kanıt Belgeler:

-Öğretim Elemanı Anketleri

-Mezun Öğrenci Anketi

-İşveren/Yönetici Anketi

-Öğrenci Anketleri

-Kamuoyunu bilgilendirme ve hesap verebilirlik mekanizmalarına ilişkin izleme ve iyileştirme çalışmaları:

Kamuoyunu bilgilendirme ve hesap verebilirlik mekanizmalarına ilişkin çalışmalar Fakültemizde 2018 yılından itibaren gerçekleştirilmeye başlanmıştır. 2018-2022 yılı kapsamında elde edilen veriler değerlendirilerek gerekli görülen iyileştirme çalışmaları gerçekleştirilecektir.

-Standart uygulamalar ve mevzuatın yanı sıra kurumun ihtiyaçları doğrultusunda geliştirdiği özgün yaklaşım ve uygulamalar:

Fakültemiz akademik kadrosu, toplumsal gereksinim ve gelişim doğrultusunda bilimsel düşünceye sahip, yaratıcı potansiyeli olan araştırmacı ve uygulayıcı eleman yetiştirmek ve kazanılan bilgi birikimini, ulusal ve bölgesel olarak faaliyet sürdüren iç ve dış paydaşların sorunlarının çözümünde kullanmak için araştırma ve yayın yapmaktır.

A.3. Yönetim Sistemleri

A.3.4. Süreç yönetimi:

-Süreç yönetimi modeli ve uygulamaları(tüm etkinliklere ait süreçler ve alt süreçler), ilgili sistemler, yönetim mekanizmaları (Uzaktan eğitim dahil):

Fakültemizdeki yönetim sistemi, 2547 sayılı Yükseköğretim Kanununda öngörülen üniversite birimlerinin akademik teşkilatlanması, işleyiş, görev, yetki ve sorumluluklarıyla ilgili alt birimlerin üst birimlerle olan ilişkilerini düzenleyen Üniversitelerde Akademik Teşkilat Yönetmeliği'ne göre yapılandırılmıştır.

Tüm etkinliklere ait süreçler ve alt süreçler (uzaktan eğitim dahil) tanımlıdır. Süreçlerdeki sorumlular, iş akışı, yönetim, sahiplenme yazılıdır ve kurumca içselleştirilmiştir. Süreçyönetiminin başarılı olduğunun kanıtları vardır. Sürekli süreç iyileştirme döngüsü kurulmuştur.

-Süreçlerdeki sorumlular, iş akışı, yönetim mekanizması:

Fakültemizde görev yapan öğretim elemanları 2547 sayılı Yüksek Öğrenim Kanunu'nun ilgili maddelerinde belirtilen yetki ve sorumluklara sahiptir.

-Süreç yönetiminde paydaş katılımına ilişkin faaliyetler:

İç paydaşlar ile (akademik personel) yapılan kurul toplantıları. (Dokümanlar elektronik ortamda ve Fakülte kalite dosyasında muhafaza edilmektedir)

Dış paydaşlarla yapılan toplantılar. (2021 yılı içerisinde pandemi nedeniyle dış paydaşlar ile toplantı yapılamamıştır)

-Kanıt Belgeler:

Paydaşlarımız Öğrenci Bilgi Sistemi (OBS), Uzaktan Eğitim Sistemi (UZEM) üzerinden yapılan bilgilendirmeler, e-posta sistemi, EBYS sistemi ve öğrenci panoları aracılığıyla bilgilendirilmektedir.

İç ve dış paydaşlarımız için bilgilendirmeler ve duyurular ayrıca Fakültemiz web sayfası ile yapılmaktadır.

<http://w3.bilecik.edu.tr/fenedebiyat/>

-Süreç yönetim mekanizmalarının izlenmesi ve iyileştirilmesine ilişkin uygulamalar:

İç ve dış paydaş görüş ve önerileri Üniversitemiz Kalite Komisyonu Alt Çalışma Grubu olan Anket Hazırlama ve Değerlendirme Çalışma Grubu tarafından anket uygulama takvimine uygun şekilde hazırlanan anketler yardımıyla alınmaktadır.

-Kanıt Belgeler:

<http://w3.bilecik.edu.tr/kalite/anket/>

-Standart uygulamalar ve mevzuatın yanı sıra; kurumun ihtiyaçları doğrultusunda geliştirdiği özgün yaklaşım ve uygulamalar:

Fakültemizde konu ile ilgili bir kanıt bulunmamaktadır.

A.4. Paydaş Katılımı

A.4.1. İç ve dış paydaş katılımı

-İç ve dış paydaş listesi:

İç Paydaş Listesi

Paydaş Adı	Önceliği	Etki Düzeyi	Önem Derecesi
Öğrenciler	Yüksek	Güçlü	1. Derece
Akademik Personel	Yüksek	Güçlü	1. Derece
İdari Personel	Yüksek	Güçlü	1. Derece
Açık ve Uzaktan Öğrenme Uygulama ve Araştırma Merkezi	Orta	Orta	2. Derece
Türkçe Öğretimi Uygulama ve Araştırma Merkezi	Orta	Orta	2. Derece
Biyoteknoloji Uygulama ve Araştırma Merkezi	Orta	Orta	2. Derece
Öğrenci İşleri Dairesi Başkanlığı	Orta	Orta	2. Derece
Personel Dairesi Başkanlığı	Orta	Orta	2. Derece
Kütüphane ve Dokümantasyon Dairesi Başkanlığı	Orta	Orta	2. Derece
Bilgi İşlem Dairesi Başkanlığı	Orta	Orta	2. Derece
Sağlık Kültür ve Spor Dairesi Başkanlığı	Orta	Orta	2. Derece
İdari ve Mali İşler Dairesi Başkanlığı	Orta	Orta	2. Derece

Dış Paydaş Listesi

Paydaş Adı	Önceliği	Etki Düzeyi	Önem Derecesi
Mezun Öğrenciler	Yüksek	Güçlü	1. Derece
Öğrenci Seçme ve Yerleştirme Merkezi (ÖSYM)	Orta	Orta	2. Derece
Yüksek Öğretim Kurulu (YÖK)	Orta	Orta	2. Derece
Üniversitelerarası Kurul (ÜAK)	Orta	Orta	2. Derece
Türkiye Bilim ve Teknoloji Araştırma Kurumu	Orta	Orta	2. Derece
Türk Tarih Kurumu (TTK)	Orta	Orta	2. Derece
Türk Dil Kurumu (TDK)	Orta	Orta	2. Derece
Milli Eğitim Bakanlığı (MEB)	Orta	Orta	2. Derece

Sanayi ve Teknoloji Bakanlığı	Orta	Orta	2. Derece
KOSGEB	Orta	Orta	2. Derece
Bilecik Belediye Başkanlığı	Orta	Orta	2. Derece
Valilik	Orta	Orta	2. Derece
Bilecik İl Özel İdaresi	Orta	Orta	2. Derece
Kaymakamlıklar	Orta	Orta	2. Derece
Dernekler, Vakıflar, Sendikalar	Orta	Orta	2. Derece
Bankalar	Orta	Orta	2. Derece
Hastaneler	Orta	Orta	2. Derece
Kamu Kurumunda Görevli Arkeologlar (Koruma Kurulunda görevli arkeologlar, Müze uzmanları, Kültür ve Turizm Bakanlığı'nda görevli arkeologlar, Belediyelerde görevli arkeologlar)	Orta	Orta	2. Derece
Kimya ile ilgili sanayi iş kolları	Orta	Orta	2. Derece
Ulusal ve Uluslararası Veri Tabanları	Orta	Orta	2. Derece
Valencia Polytechnique University	Orta	Orta	2. Derece

-Paydaş önceliklendirilmesi:

Paydaş analizi ve önceliklendirilmesi ile ilgili Fakültemizde bir kanıt bulunmamaktadır.

-Karar alma süreçlerinde paydaş katılımının sağlandığını gösteren belgeler:

İç ve Dış Paydaş görüş ve önerileri Üniversitemiz Kalite Komisyonu Alt Çalışma Grubu olan Anket Hazırlama ve Değerlendirme Çalışma Grubu tarafından anket uygulama takvimine uygun şekilde hazırlanan anketler yardımıyla alınmaktadır ve raporlanarak ilgili üst yönetime bildirilmektedir.

Kanıt Belgeler:

- <http://w3.bilecik.edu.tr/kalite/anket/>

A.4.2. Öğrenci geri bildirimleri

-Öğrencilerin dilek/şikâyet/önerilerini ilettikleri kanallar:

Öğrenciler dilek ve şikâyetlerini bölüm yönetimine e-posta, OBS ve UZEM mail sistemi ile iletebilmektedirler. Ayrıca öğretim elemanları/danışmanların duyurdukları görüşme saatleri içerisinde yüz yüze görüşerek bildirebilmektedirler.

-Öğrenci geri bildirimleri kapsamında gerçekleştirilen iyileştirmeler:

2021 Eğitim Öğretim Yılı kapsamında öğrencilerimize anket çalışmaları gerçekleştirilmiştir. 2018-2021 yılları arasında gerçekleştirilen anket çalışmaları bir arada değerlendirilerek gerekli olan program iyileştirmeleri gerçekleştirilecektir.

-Öğrencilerin karar alma mekanizmalarına katılımına ilişkin örnekler:

2021 yılı eğitim öğretim sürecinde eğitim gören öğrencilerimize ders değerlendirme ve öğretim üyesi değerlendirme anketleri ve Fakültemiz Bölüm akademik danışman memnuniyet anketleri UZEM sistemi üzerinden ilgili dönemin sonunda uygulanmış ve anketler ilgili öğretim üyelerimiz tarafından değerlendirilerek, değerlendirme sonuçları ilgili birimlere iletilmiştir.

Kanıt Belgeler:

- Ders ve öğretim üyesi anket değerlendirme raporu
- Akademik danışman memnuniyet anketi raporu

-Öğrenci geri bildirim mekanizmasının izlenmesi ve iyileştirilmesine yönelik kanıtlar:

Program ve Ders Bilgi Paketleri ile programların eğitim amaçları ve kazanımlar Üniversitemizin Bologna sayfasında yer almakta ve sürekli olarak güncellenmektedir.

Kanıt Belgeler:

- <http://ebs.bilecik.edu.tr/Bolumler?BolumAd=Lisans>

-Tanımlı öğrenci geri bildirim mekanizmalarının tür, yöntem ve çeşitliliğini gösteren kanıtlar

(Uzaktan/Karma Eğitim dahil):

- Anketler,
- e-posta,
- OBS mesajları
- Yüzyüze görüşmeler

Kanıt Belgeler:

- Mezun Öğrenci Anketi
- Öğrenci Anketleri
- OBS mesajları

B. EĞİTİM VE ÖĞRETİM

B.1. Program Tasarımı, Değerlendirmesi ve Güncellenmesi

B.1.1. Programların tasarımı ve onayı

-Uzaktan-karma program tasarımında bölüm/alan bazlı uygulama çeşitliliğine ilişkin kanıtlar (bölümlerin farklı uzaktan eğitim taleplerinin dikkate alındığına ilişkin kanıtlar vb.):

Tüm derslerin AKTS değeri web sayfası üzerinde ders planları bölümünde paylaşılmaktadır ve öğrenci iş yükü takibi Üniversitemiz Kalite Komisyonu İş Yükü (AKTS) Belirleme Anketi ile de yıl sonunda yapılmaktadır. Öğrenci iş yüküne dayalı tasarımda Fakültemizde hibrit sistemle derslerin bir kısmı uzaktan öğretim yoluyla gerçekleştirilmektedir. Fakültemize ait öğretim planı, program çıktıları, ders içerikleri ve haftalık ders planları paydaşlarla eğitim bilgi sistemi aracılığı ile paylaşılmaktadır.

-Program tasarım süreçlerine paydaş katılımını gösteren kanıtlar:

*İş Yükü (AKTS) Belirleme Anketi (<http://w3.bilecik.edu.tr/kalite/anket/>)

-Programların tasarım ve onay sürecinin izlendiği ve iyileştirildiğine ilişkin kanıtlar:

Üniversitemiz EBS (Eğitim Bilgi Sistemi) güncellemeleri kapsamında paydaşlarımız olan bölüm öğrencilerimiz ile öğretim üyelerimizin görüşlerini içeren anketler yapılmıştır.

Kanıt Belgeler:

- Öğretim Elemanı Anketleri
- Mezun Öğrenci Anketi
- İşveren/Yönetici Anketi
- Öğrenci Anketleri

-Programların tasarım ve onay sürecinin izlendiği ve iyileştirildiğine ilişkin kanıtlar:

Programların eğitim ve araştırma amaçlarına ulaşım ulaşılmadığı öğrencilerimize uygulanan anketler ile çeşitli firmalarla gerçekleştirilen yüz yüze görüşme/toplantılar ve anketler yoluyla değerlendirilmektedir.

Kanıt Belgeler:

- Mezun Öğrenci Anketi
- İşveren/Yönetici Anketi
- Öğrenci Anketleri

B.1.2. Programın ders dağılım dengesi

-Ders dağılımına ilişkin ilke ve yöntemler ile buna ilişkin kanıtlar:

Programların ders dağılımına ilişkin ilke, kural ve yöntemler eğitim-öğretim komisyonu ve Senato Kararları ile tanımlıdır. Eğitim programlarının amaç ve çıktıları Türkiye Yüksek Öğretim Yeterlikleri Çerçevesi (TYYYÇ) ilkeleri ile uyumlu hazırlanmakta olup, EBS (Eğitim Bilgi Sistemi) web sitemizde ilan edilmektedir.

Kanıt Belgeler:

-<http://ebs.bilecik.edu.tr/Bolumler?BolumAd=Lisans>

-İlan edilmiş ders bilgi paketlerinde ders dağılım dengesinin gözetildiğine ilişkin kanıtlar:

Ders dağılımına ilişkin olarak alan ve meslek bilgisi ile alan dışı teknik dersler bulunmaktadır. Zorunlu-seçmeli ders dengesi yönelik ilke ve yöntemleri EBS ders kategori yüzdeleri kısmında gösterilmektedir.

Kanıt Belgeler:

-<http://ebs.bilecik.edu.tr/Bolumler?BolumAd=Lisans>

- Ders dağılım dengesinin izlenmesine ve iyileştirilmesine ilişkin kanıtlar:

Öğretim planı (müfredat) hazırlanırken zorunlu-teknik ve teknik olmayan seçmeli ders dengesi gözetilerek, kültürel çeşitlilik ve farklı disiplinlerin tanınması imkanı verilmektedir.

Kanıt Belgeler:

-Ders planı değişikliği ile ilgili Bölüm Akademik Kurul Kararları

-İlan edilmiş ders bilgi paketlerinde ders dağılım dengesinin gözetildiğine ilişkin kanıtlar:

Ders dağılımına ilişkin olarak alan ve meslek bilgisi ile alan dışı teknik dersler bulunmaktadır. Zorunlu-seçmeli ders dengesi yönelik ilke ve yöntemleri EBS ders kategori yüzdeleri kısmında gösterilmektedir.

Kanıt Belgeler:

-<http://ebs.bilecik.edu.tr/Bolumler?BolumAd=Lisans>

B.1.3. Ders kazanımlarının program çıktılarıyla uyumu

-Program dışından alınan derslerin (örgün veya uzaktan) program çıktılarıyla uyumunu gösteren kanıtlar:

Öğrencilere ders değerlendirme ve öğretim üyesi değerlendirme anketleri UZEM sistemi üzerinden ilgili dönemin sonunda uygulanmış olup bu anketler değerlendirildiğinde ders öğrenme çıktılarına ulaşıp ulaşılmadığı görülebilmektedir. Ayrıca Bologna süreci kapsamında her ders için ders bilgi paketi hazırlanmış ve EBS üzerinden tüm paydaşların ulaşabileceği şekilde paylaşılmaktadır.

Kanıt Belgeler:

-<http://ebs.bilecik.edu.tr/Bolumler?BolumAd=Lisans>

-Ders kazanımlarının program çıktılarıyla uyumunun izlenmesine ve iyileştirilmesine ilişkin kanıtlar:

Üniversitemizde Eğitim bilgi sistemi (EBS) devreye alınmış olup eğitim-öğretim işleriyle ilgili her türlü bilgi burada işlenmektedir. EBS'de bölümümüzde verilen dersler, program çıktıları çerçevesinde hazırlanan ders amaçları, derslerin öğrenme çıktılarının program çıktılarıyla ilişkileri belirlenmiş ve EBS üzerinden tüm paydaşlara duyurulmaktadır. Bununla birlikte derslerin ders öğrenme çıktıları/kazanımları ile program çıktılarının ilişkilendirilmesine yönelik çalışmalar devam etmektedir.

Kanıt Belgeler:

-<http://ebs.bilecik.edu.tr/Bolumler?BolumAd=Lisans>

B.1.4. Öğrenci iş yüküne dayalı ders tasarımı

-İş yükü temelli kredilerin transferi ve tanınmasına ilişkin tanımlı süreçleri içeren belgeler:

İş yükü temelli kredilerin transferi ve tanınmasına ilişkin tüm işlemler Bölüm İntibak Komisyonları ile Öğrenci İşleri Daire Başkanlığı tarafından yapılmaktadır.

-Programlarda öğrenci İş yükünün belirlenmesinde öğrenci katılımının sağlandığına ilişkin belgeler ve mekanizmalar:

Ders iş yükünün belirlenmesinde öğrencilere iş yükü (AKTS) anketi uygulanmaktadır.

Kanıt Belgeler:

- <http://w3.bilecik.edu.tr/kalite/anket/>

- <http://w3.bilecik.edu.tr/kimya/2022/01/25/is-yuku-akts-belirleme-anketi-duyurusu/>

-İş yükü temelli kredilerin geribildirimler doğrultusunda güncellendiğine ilişkin kanıtlar:

Kredilerin değerlendirilmesi öğrencilerimize OBS üzerinden uygulanan anketler vasıtasıyla gerçekleştirilmektedir. İş Yükü (AKTS) Belirleme Anketi uygulanmak üzere Öğrenci Bilgi Sistemi (OBS) üzerinden dönem içindeki tüm dersler için ayrı olarak doldurulmak üzere öğrencilerimizin değerlendirmelerine açılmaktadır. Anket değerlendirme sonuçlarına göre gerektiği takdirde İş Yükü (AKTS) güncelleme çalışmaları yapılacaktır.

B.1.5. Programların izlenmesi ve güncellenmesi

-Programların izlenmesi ve güncellenmesine ilişkin periyot (yıllık ve program süresinin sonunda) ilke, kural, gösterge, plan ve uygulamalar:

Eğitim programları Türkiye Yüksek Öğretim Yeterlikleri Çerçevesi (TYYÇ) ilkeleri ile uyumlu hazırlanmakta olup, EBS (Eğitim Bilgi Sistemi) web sitemizde ilan edilmektedir.

Kanıt Belgeler:

-<http://ebs.bilecik.edu.tr/Bolumler?BolumAd=Lisans>

-Kurumun misyon, vizyon ve hedefleri doğrultusunda programlarını güncellemek üzere kurduğu mekanizma örnekleri:

Fakültemizde konuyla ilgili bir kanıt bulunmamaktadır.

-Programların yıllık öz değerlendirme raporları (Program çıktıları açısından değerlendirme):

Fakültemize web sayfasında birim öz değerlendirme raporları yayınlanmaktadır.

Kanıt Belgeler:

-<http://w3.bilecik.edu.tr/fenedebiyat/fakultemiz/birim-oz-degerlendirme-raporu/>

-Program çıktılarına ulaşıp ulaşılmadığını izleyen sistemler (Bilgi Yönetim Sistemi):

Üniversitemizde Eğitim bilgi sistemi (EBS) devreye alınmış olup eğitim-Öğretim işleriyle ilgili her türlü bilgi burada işlenmektedir. EBS’de bölümümüzde verilen dersler, program çıktıları çerçevesinde hazırlanan ders amaçları, derslerin öğrenme çıktılarının program çıktılarıyla ilişkileri belirlenmiş ve EBS üzerinden tüm paydaşlara duyurulmaktadır. Öğrencilere ders değerlendirme ve öğretim üyesi değerlendirme anketleri UZEM sistemi üzerinden ilgili dönemin sonunda uygulanmış olup bu anketler değerlendirildiğinde ders öğrenme çıktılarına ulaşıp ulaşılmadığı görülebilmektedir. Ayrıca Bologna süreci kapsamında her ders için ders bilgi paketi hazırlanmış ve EBS üzerinden tüm paydaşların ulaşabileceği şekilde paylaşılmaktadır.

Kanıt Belgeler:

-<http://ebs.bilecik.edu.tr/Bolumler?BolumAd=Lisans>

-Programların yıllık ve program süresi temelli izlemelerden hareketle yapılan iyileştirmeler:

Konuyla ilgili bölümün iyileştirme çalışmaları devam etmektedir. Üniversitemiz kalite koordinatörlüğü bünyesinde uygulanan anketler ile öğrencilerin birim/programlarından memnuniyet düzeyleri ölçülmektedir.

Kanıt Belgeler:

-<http://w3.bilecik.edu.tr/kalite/anket/>

-Yapılan iyileştirmeler ve değişiklikler konusunda paydaşların bilgilendirildiği uygulamalar:

Üniversitemiz rektörlüğü tarafından Dekanlığımıza iletilen ilgili anket sonuçları (Ders-Öğretim Elemanı Değerlendirme Anketleri, Akademik Danışman Memnuniyet Anketleri) bölüm akademik kurul toplantılarında öğretim elemanları ile değerlendirilmektedir ve iyileştirme önerileri Dekanlığımıza iletilmektedir.

-Programın amaçlarına ulaşp ulaşmadığına ilişkin geri bildirimler:

Fakültemizde öğrenci ve akademisyen geri bildirimlerinin alınmasına yönelik sistematik mekanizmalar bulunmaktadır. Öğrencilere sunulan hizmetlerle ilgili öğrenci geri bildirim araçları (anketler vb.) kullanılmaktadır. Ayrıca, öğrencilere kariyerleriyle ilgili danışmanlık hizmeti sunmak üzere faaliyetleri olan kariyer danışmanları da geri bildirimlerde görev almaktadır.

Kanıt Belgeler:

-<http://w3.bilecik.edu.tr/kariyermerkezi/fakultemiz/kariyerdanismanlari/program-kariyer-danismanlari/>

B.1.6. Eğitim ve öğretim süreçlerinin yönetimi

-Eğitim ve öğretim süreçlerinin yönetimine ilişkin izleme ve iyileştirme kanıtları:

Eğitim ve öğretim süreçlerinin yönetimi Bölüm Kurulları ve Fakülte Yönetim Kurullarında alınan kararlar doğrultusunda gerçekleştirilir. Ayrıca aylık olarak uzaktan eğitim merkezi (UZEM) sistemi üzerinden alınan ders süreleri, doküman, url paylaşımı gibi veriler bölüm başkanlıklarına EBYS üzerinden gönderilmektedir. Öğrencilerden alınacak geri bildirimler ile iyileştirme adımları atılabilmesi için gerekli anketlere aşağıdaki linkten ulaşılabilir.

Kanıt Belgeler:

[-http://w3.bilecik.edu.tr/kalite/anket/](http://w3.bilecik.edu.tr/kalite/anket/)

B.2. Programların Yürütülmesi (Öğrenci Merkezli Öğrenme, Öğretme ve Değerlendirme)

B.2.1. Öğretim yöntem ve teknikleri

-Ders bilgi paketlerinde öğrenci merkezli öğretim yöntemlerinin varlığı:

Fakültemizde öğrenci merkezli, yetkinlik temelli, süreç ve performans odaklı disiplinlerarası, bütüncü, vaka/uygulama temelinde öğrenmeyi önceleyen yaklaşımlara yer verilmesi çalışmaları devam etmektedir. Bilgi aktarımından çok derin öğrenmeye, öğrenci ilgi, motivasyon ve bağlılığına odaklı. teknolojinin sunduğu olanaklar ve proje temelli öğrenme gibi yaklaşımlarla ders planı zenginleştirilmeye çalışılmaktadır.

Kanıt Belgeler:

[-http://ebs.bilecik.edu.tr/Bolumler?BolumAd=Lisans#lisansPanel](http://ebs.bilecik.edu.tr/Bolumler?BolumAd=Lisans#lisansPanel)

-Uzaktan eğitime özgü öğretim materyali geliştirme ve öğretim yöntemlerine ilişkin ilkeler, mekanizmalar:

UZEM sistemi üzerinde paylaşılan ders içeriklerinin belirlenmesinde kullanılabilecek etkili uzaktan eğitim tasarımı geliştirmeye ilgili Webinar eğitimleri verilmiştir.

Kanıt Belgeler:

[-http://w3.bilecik.edu.tr/ue/2021/11/11/etkili-uzaktan-egitim-tasarimi-nasil-gerceklestirilir-oturumu-hak/](http://w3.bilecik.edu.tr/ue/2021/11/11/etkili-uzaktan-egitim-tasarimi-nasil-gerceklestirilir-oturumu-hak/)
[-http://w3.bilecik.edu.tr/ue/2021/10/18/pandemi-sonrasi-uzaktan-egitim-konulu-etkinlik-hak/](http://w3.bilecik.edu.tr/ue/2021/10/18/pandemi-sonrasi-uzaktan-egitim-konulu-etkinlik-hak/)
[-http://w3.bilecik.edu.tr/ue/2021/09/30/akademik-personele-yonelik-etkili-powerpoint-oturumu-hakinda/](http://w3.bilecik.edu.tr/ue/2021/09/30/akademik-personele-yonelik-etkili-powerpoint-oturumu-hakinda/)

-Aktif ve etkileşimli öğretim yöntemlerine ilişkin tanımlı süreçler ve uygulamalar:

Uzaktan eğitim portalı üzerinden öğretim yöntemlerine ilişkin süreçler paylaşılmaktadır.

Kanıt Belgeler:

[-http://w3.bilecik.edu.tr/ue/kilavuzlar/ogretim-eleman/](http://w3.bilecik.edu.tr/ue/kilavuzlar/ogretim-eleman/)
[-http://w3.bilecik.edu.tr/ue/kilavuzlar/ogrenci/](http://w3.bilecik.edu.tr/ue/kilavuzlar/ogrenci/)

B.2.2. Ölçme ve değerlendirme

-Programlardaki uygulama örnekleri:

Fakültemiz bünyesinde yürütülen dersler 2020-2021 Eğitim-Öğretim döneminde karma olarak yürütülmüştür. Uzaktan öğretim yoluyla verilen dersler için öğrenci başarıları canlı sınav, ödev yükleme ve yüz yüze sınavlar şeklinde ölçülmüştür. Ayrıca ölçme yöntemlerinin başarısı ile ilgili geri bildirimler; üniversitemiz kalite koordinatörlüğü aracılığı ile uygulanan uzaktan eğitim sisteminin değerlendirilmesi öğrenci anketleri ile bahar-yaz-güz dönemi olmak üzere üç ayrı dönem için değerlendirilmiştir.

Kanıt Belgeler:

-<http://w3.bilecik.edu.tr/ue/>

-<http://w3.bilecik.edu.tr/kalite/anket/>

-Örgün/uzaktan/karma derslerde kullanılan sınav örnekleri (programda yer verilen farklı ölçme araçlarına ilişkin):

*Yüz yüze yazılı sınav (Evrakları sınav dönemi sonunda bölümlerimiz tarafından Dekanlığa teslim edilmektedir.)

*Uzaktan eğitim sisteminde yapılan ödev yükleme ve canlı sınav örnekleri Açık ve Uzaktan Öğrenme Araştırma ve Uygulama Merkezi ders portalında mevcuttur.

Kanıt Belgeler:

-<http://w3.bilecik.edu.tr/ue/>

-Ölçme ve değerlendirme uygulamalarının ders kazanımları ve program yeterlilikleriyle ilişkilendirildiğini, öğrenci iş yükünü temel aldığını gösteren ders bilgi paketi örnekleri:

Örgün ve Uzaktan eğitim derslerine ait ders kazanımları ve program yeterliliklerine ait bilgiler Üniversitemiz EBS sisteminde güncellenmektedir.

Kanıt Belgeler:

-<http://ebs.bilecik.edu.tr/Bolumler?BolumAd=Lisans#lisansPanel>

-Dezavantajlı gruplar ve çevrimiçi sınavlar gibi özel ölçme türlerine ilişkin:

Fakültemizde konuyla ilgili bir kanıt bulunmamaktadır.

-Sınav güvenliği mekanizmaları:

Fakültemizde konuyla ilgili bir kanıt bulunmamaktadır.

-İzleme ve paydaş katılımına dayalı iyileştirme kanıtları:

Üniversitemiz kalite koordinatörlüğü aracılığı ile anket uygulama takvimine uygun şekilde yapılan “Uzaktan Eğitim Sürecinin Değerlendirilmesi Öğrenci Anketleri, Ders-Öğretim Elemanı Değerlendirme Öğrenci Anketleri, İş Yükü (AKTS) Belirleme ve Memnuniyet Anketleri ile öğrencilerin sürece katılımı düzenli olarak izlenmektedir. İyileştirme çalışmaları ise devam etmektedir.

Kanıt Belgeler:

[-http://w3.bilecik.edu.tr/kalite/anket/](http://w3.bilecik.edu.tr/kalite/anket/)

B.2.3. Öğrenci kabulü, önceki öğrenmenin tanınması ve kredilendirilmesi

-Paydaşların bilgilendirildiği mekanizmalar:

Fakültemiz bölümlerine öğrenci kabulü ile ilgili açık ve tutarlı kriterler ilgili bölümlerin web sayfasında yönetmelikle ilan edilerek uygulanmaktadır. Önceki “formal” öğrenmelerin tanınması için tanımlı süreçler birim web sayfasında bulunmaktadır. (yatay, dikey geçişler, lisans tamamlama, hareketlilik programları vb.)

Kanıt Belgeler:

[-http://w3.bilecik.edu.tr/fenedebiyat/ogrenci/](http://w3.bilecik.edu.tr/fenedebiyat/ogrenci/)

[-http://w3.bilecik.edu.tr/ogrenciisleri/](http://w3.bilecik.edu.tr/ogrenciisleri/)

B.2.4. Yeterliliklerin sertifikalandırılması ve diploma

-Öğrencinin akademik ve kariyer gelişimini izlemek, diploma onayı ve yeterliliklerin sertifikalandırılmasına ilişkin tanımlı süreçler ve mevcut uygulamalar:

Öğrencilerimizin akademik ve kariyer gelişimini izlemek için kariyer danışmanlığı uygulamamız mevcuttur.

Kanıt Belgeler:

[-http://w3.bilecik.edu.tr/kariyermerkezi/fakultemiz/kariyer-danismanlari/program-kariyer-danismanlari/](http://w3.bilecik.edu.tr/kariyermerkezi/fakultemiz/kariyer-danismanlari/program-kariyer-danismanlari/)

-Öğrenci iş yükü kredisinin değişim programlarında herhangi bir ek çalışmaya gerek kalmaksızın tanındığını gösteren belgeler:

Fakültemizde konuyla ilgili bir kanıt bulunmamaktadır.

B.3. Öğrenme Kaynakları ve Akademik Destek Hizmetleri

B.3.1. Öğrenme ortam ve kaynakları

-Öğrenme kaynakları ve bu kaynakların yeterlilik durumu, geliştirilmesine ilişkin planlamalar ve uygulamalar:

Yüz yüze ve uzaktan eğitim yolu ile yürütülen teorik ve uygulamalı derslere ait basılı ve dijital kaynaklara üniversitemiz kütüphanesinden ve üniversite bünyesinde bulunan bilgisayar laboratuvarlarından erişim yapılabilmektedir. Kütüphane ve Dokümantasyon Daire Başkanlığı tarafından kütüphanemizde bulunmayan ve alınması talep edilen kaynaklara ait talep formları da ilgili birimin web sayfasında bulunmaktadır. Bunların dışında öğretim üyelerinin talep ettiği yayın/veri tabanı/e-yayın gibi kaynakların bilgisi de yıllık olarak toplanmaktadır. Ayrıca öğretim üyelerimizin yapmış olduğu yayınların ulusal ve uluslararası alanda daha görünür olabilmesi adına yazmış oldukları ve yazacakları kitaplardan bir kopyası Kütüphane ve Dokümantasyon Daire başkanlığına teslim edilmektedir. Ders veren öğretim elemanları hazırlamış oldukları ders notları ve sunumlarını da öğrencilerle paylaşabilmektedir.

Kanıt Belgeler:

[-http://w3.bilecik.edu.tr/kutuphane/](http://w3.bilecik.edu.tr/kutuphane/)

[-https://ders.bilecik.edu.tr/login/index.php](https://ders.bilecik.edu.tr/login/index.php)

[-http://w3.bilecik.edu.tr/kutuphane/wp-content/uploads/sites/49/2018/10/Kitap-Talep-Formu.pdf](http://w3.bilecik.edu.tr/kutuphane/wp-content/uploads/sites/49/2018/10/Kitap-Talep-Formu.pdf)

-Öğrenme kaynaklarına erişilebilirlik kanıtları (Uzaktan eğitim dahil):

Uzaktan eğitim yolu ile yürütülen teorik ve uygulamalı tüm derslerimiz için dersi veren öğretim elemanları tarafından ders notları ve sunumlar oluşturulmuştur. Bu kapsamda yürütülen tüm dersler Bilecik Şeyh Edebali Üniversitesi Uzaktan Eğitim Portalı üzerinden canlı ders, video kaydı, kaynak pdf ve ödev şeklinde yürütülmüş olup Uzaktan Eğitim sisteminde gerekli kayıtları bulunmaktadır.

Kanıt Belgeler:

[-https://ders.bilecik.edu.tr/login/index.php](https://ders.bilecik.edu.tr/login/index.php)

-Öğrenme yönetim sistemi uygulamalarına ilişkin örnekler:

Uzaktan eğitim sistemi ile yürütülen derslerde senkron olarak öğrencilerinde katılımının sağlanması UZEM birimi tarafından organize edilmiştir. Ayrıca öğrencilerimizin asenkron olarak da kayıtlı bulunan dersleri izleme imkanı mevcuttur. Öğrenciler ders notlarına yine aynı sistem üzerinden ulaşabilmektedir.

Eğitim-öğretimin etkinliğini artıracak öğrenme ortamları (derslik, bilgisayar laboratuvarı, kütüphane, toplantı salonu, bireysel çalışma alanı, vd.) yeterlidir ve ihtiyaçları karşılayacak uygun donanımlara sahiptir. Öğrenci kulüpleri/toplulukları, akademik danışmanlık, psikolojik danışmanlık hizmetleri mevcuttur. Yemekhane/kantin/kafeterya, sağlık, spor, kültür, vb. için gerekli tesis ve altyapılar mevcuttur.

-Öğrenme kaynaklarının düzenli iyileştirildiğine ilişkin kanıtlar:

Öğretim üyelerimiz verdikleri derslere ait sunum ve notlarda gerekli gördükleri güncellemeleri yapmaktadır. Ayrıca Kütüphane ve Dokümantasyon daire başkanlığı tarafından;

- EBSCO Eğitim Webinarları,
- Wiley Dergileri Kütüphane Kullanıcıları İçin Nasıl Bir Araştırma Desteği Sağlar,
- TÜBİTAK ULAKBİM'in Sağladığı ProQuest Dissertations&Theses Webinarları

gibi çeşitli webinarlar ve etkinlikler düzenlenerek öğrenme kaynakları sürekli güncellenmeye çalışılmakta ve erişime açılan veri tabanları sayısı arttırılmaktadır. Bunun dışında UZEM birimi tarafından "Etkili Uzaktan Eğitim Tasarımı Nasıl Gerçekleştirilir?" ve Pandemi Sonrası Uzaktan Eğitim gibi konularda çeşitli etkinlikler düzenlenmiştir.

Kanıt Belgeler:

- <http://w3.bilecik.edu.tr/kutuphane/2021/12/20/ebsco-egitim-webinarlari-aralik-2021-ocak-2022/>
- <http://w3.bilecik.edu.tr/kutuphane/2021/11/29/wiley-dergileri-kutuphane-kullanicilari-icin-nasil-bir-arastirma-destegi-saglar/>
- <http://w3.bilecik.edu.tr/kutuphane/2021/12/07/tubitak-ulakbimin-sagladigi-proquest-dissertationstheses-webinarlari/>
- <http://w3.bilecik.edu.tr/ue/2021/11/11/etkili-uzaktan-egitim-tasarimi-nasil-gerceklestirilir-oturumu-hak/>
- <http://w3.bilecik.edu.tr/ue/2021/10/18/pandemi-sonrasi-uzaktan-egitim-konulu-etkinlik-hak/>

B.3.2. Akademik Destek Hizmetleri

-Öğrenci danışmanlık sisteminde kullanılan tanımlı süreçler:

Fakültemiz bünyesindeki tüm bölümlerde öğrencilerimizle iletişim kurmak için bölüm danışmaları görev yapmaktadır.

-Varsa uzaktan eğitimde akademik ve teknik öğrenci danışmanlığı mekanizmaları ve tanımlı süreçler:

Fakültemiz bölümlerinde görevli danışmanlar tarafından tanımlı süreçlere (yönetmelik, yönerge, kılavuz vb.) ilişkin akademik danışmanlık verilmektedir.

-Öğrencilerin Danışmanlara Erişimine İlişkin Mekanizmalar:

Öğrenciler akademik danışmanlarına yüz yüze görüşme, OBS sistemi, UZEM e-posta üzerinden, danışmanın e-postası ve telefonu aracılığı ile ulaşabilmektedirler.

Kanıt Belgeler:

- <https://obs.bilecik.edu.tr/login.aspx?ReturnUrl=/bilecik/akademikpersonel/akademikpersonelanasayfa.aspx>

-Rehberlik, psikolojik danışmanlık ve kariyer hizmetlerine ilişkin planlama ve uygulamalar:

Fakültemiz Bölümlerinde görev yapan öğretim elemanlarımız ve kariyer danışmanımız öğrencilerimizin kişisel gelişimlerinde ve eğitimlerinde danışma faaliyetlerini yürüterek onlara rehberlik etmektedir. Tüm öğrencilerimiz ders ve kariyer danışmanlarına görüşme saatleri içerisinde yüzyüze ya da mail, telefon vb. iletişim araçlarını kullanarak ulaşabilmektedir.

-Kariyer merkezi uygulamaları:

Fakültemizde konuyla ilgili bir kanıt bulunmamaktadır.

-Öğrencilerin katılımına ilişkin kanıtlar:

Fakültemiz öğrencilerine yönelik bölüm bazında anketler düzenlenerek sonuçları Üniversitemiz Rektörlüğü ile paylaşılmaktadır.

-Öğrencilere sunulan hizmetlerle ilgili öğrenci geri bildirim araçları (anketler vb.) sonuçları:

Fakültemiz öğrencilerinin de katılım sağladığı anket sonuçlarına aşağıdaki linkten erişilebilmektedir.

Kanıt Belgeler:

[-http://w3.bilecik.edu.tr/kalite/anket/](http://w3.bilecik.edu.tr/kalite/anket/)

B.3.3. Tesis ve altyapılar

-Tesis ve altyapının kullanımına yönelik ilke ve kurallar:

Fakültemize ait bina ve tesislere ilişkin kullanım talimatları ve demirbaşlara ilişkin bilgiler her bir sınıf ve ofisin giriş kapısında bulunmaktadır. Ayrıca öğrencilerimiz Üniversitemiz bünyesinde bulunan tesislerden Yükseköğretim Kurumları, Mediko-Sosyal Sağlık, Kültür ve Spor İşleri Dairesi Uygulama Yönetmeliği çerçevesinde yararlanabilmektedirler. İlgili tesislerin kullanımına ait kurallar Rektörlük bünyesinde bulunan Sağlık, Kültür ve Spor İşleri Dairesi Başkanlığınca belirlenir.

Kanıt Belgeler:

<https://www.mevzuat.gov.tr/mevzuat?MevzuatNo=10169&MevzuatTur=7&MevzuatTertip=5>

-Erişim ve kullanıma ilişkin uygulamalar:

Sağlık Kültür ve Spor Başkanlığı'na bağlı olarak faaliyet gösteren spor tesisleri gibi altyapılardan faydalanmak isteyen öğrencilerimiz ilgili birime başvuru yapmak şartıyla bu tesisleri ve alt yapı imkanlarını kullanabilmektedir. Ayrıca Fakültemize ait taşınır ve taşınmaz her türlü tesis, demirbaş vb. erişim ve kullanımında kamu malına dair herhangi bir zarar vb. durumların oluşup oluşmadığı sürekli gözetim altındadır.

-Tesis ve altyapının kurumsal büyüme ile ilişkili olarak gelişim durumu (Örneğin, Birim sayısındaki artış ile fiziksel alanlardaki artış arasındaki ilişki gibi):

Fakültemiz, Üniversite Yerleşkemizde bulunan E ve F Bloklardaki ofis ve dersliklerin yanı sıra, Kimya ile Moleküler Biyoloji ve Genetik Bölümlerinin kullanmış olduğu laboratuvarları kullanmakta ve yeni açılacak bölümlere ve artış gösterebilecek öğrenci sayısına göre büyümeye ve gelişime açık durumdadır.

B.3.4. Dezavantajlı Gruplar

-Dezavantajlı öğrenci gruplarına sunulacak hizmetlerle ilgili planlama ve uygulamalar (kurullarda temsil, engelsiz üniversite uygulamaları, varsa uzaktan eğitim süreçlerindeki uygulamalar vb.):

Fakültemizde dezavantajlı öğrencilerin eğitim-öğretim faaliyetlerine ilişkin tüm kolaylık sağlayacak tedbirlerin alınmasının yanı sıra, tüm binalarımızda bahsi geçen öğrenci grubumuzun dezavantajını minimuma indirecek yapısal alt yapı mevcuttur.

-Geri bildirimlerin iyileştirme mekanizmalarında kullanıldığına ilişkin belgeler:

Fakültemizde konuyla ilgili bir kanıt bulunmamaktadır.

-Engelsiz üniversite uygulamalarına ilişkin izleme ve iyileştirme kanıtları:

2018 yılından itibaren, Yükseköğretim Kurulu (YÖK) tarafından düzenlenen Engelsiz Üniversite Ödülleri'nin "Mekânda Erişilebilirlik" kategorisinde her yıl ödüle layık görülen Üniversitemiz, 2020 yılında 8 Turuncu Bayrak ödülü alarak, 116 üniversite arasında 2'nci sırada yer alma başarısı göstermiştir.

Kanıt Belgeler:

[-http://aday.bilecik.edu.tr/index.php/saglik-hizmetleri-ve-engelsiz-yasam/](http://aday.bilecik.edu.tr/index.php/saglik-hizmetleri-ve-engelsiz-yasam/)

B.3.5. Sosyal, kültürel, sportif faaliyetler

-Yıl içerisinde öğrencilere yönelik yıllık sportif, kültürel, sosyal faaliyetlerin listesi (faaliyet türü, konusu, katılımcı sayısı vb. bilgilerle):

Tüm dünyayı etkisi altına alan Covid-19 pandemisi nedeniyle 2021 yılında öğrencilere yönelik sportif, kültürel, sosyal faaliyetleri düzenlenememiştir. Fakat ülkemiz ve dünyadaki yoğun aşılama programları sonucunda söz konusu hastalığın gücü kaybetmesi neticesinde 2022 yılı içerisinde bahsi geçen faaliyetlere ilişkin planlamalar yapılmaktadır.

B.4. Öğretim Kadrosu

B.4.1. Atama, yükseltme ve görevlendirme kriterleri

-Akademik kadronun uzmanlık alanı ile yürüttükleri ders arasında uyumun sağlanmasına yönelik uygulamalar:

Her dönem öncesi Fakültemiz bölüm akademik kurulunda derslerin sorumlu öğretim elemanları uzmanlık alanları da göz önünde bulundurularak belirlenmekte ve Fakülte Yönetim Kurulunda görüşüldükten sonra görevlendirilmektedirler.

Kanıt Belgeler:

-Açılacak Dersler ve Görevlendirilecek Öğretim Elemanlarına Yönelik Bölüm Akademik Kurul Toplantı Tutanaqları

-B.4.3. Eğitim faaliyetlerine yönelik teşvik ve ödüllendirme

-Eğitim kadrosunun eğitim-öğretim performansını takdir-tanıma ve ödüllendirmek üzere yapılan planlama, uygulama ve iyileştirme kanıtları:

Eğitim kadrosunun eğitim-öğretim performansı, yapmış oldukları faaliyetler ve unvan değişikliklerine ilişkin tebrik mesajları Fakültemiz web sitesi üzerinden güncel olarak yayımlanmaktadır.

C. ARAŞTIRMA GELİŞTİRME

C.1. Süreçlerinin Yönetimi ve Araştırma Kaynakları

C1.1. Araştırma Süreçlerinin Yönetimi

-Araştırma-geliştirme süreçlerinin yönetimi ve organizasyon yapısı:

Fakültemiz faaliyetlerini fen ve sosyal bilimler enstitüsü bünyesinde ihtisaslaşma alanlarına da destek sağlayacak lisansüstü dersleri de içeren lisansüstü eğitim programları açarak desteklemeyi hedeflemektedir. Ayrıca Fakültemiz öğretim üyesi kadrosunun tamamlanması ile birlikte düzenlenecek bilimsel etkinlikler, eğitim programları, çalıştaylar gibi faaliyetlerle araştırma ve geliştirmeye katkıda bulunulması amaçlanmaktadır. Artacak öğretim elemanı sayısı ile bilimsel çalışmaların niteliği ve BAP, TÜBİTAK vb. proje yürütücülük sayılarının da artırılması planlanmaktadır.

-Araştırma yönetim modeli ve uygulamaları:

Fakültemiz öğretim elemanları tarafından yüksek lisans öğrencilerine akademik danışmanlık yapılmaktadır. Enstitü ile koordinasyon sağlanarak enstitüde kayıtlı öğrencilerin tez çalışmalarının projeye dönüşmesini sağlayarak TÜBİTAK desteklerine başvuruları sağlanmaktadır. Ayrıca BŞEU Proje Geliştirme ve Koordinasyon Ofisinde proje destek başvurusu yapan kuruluşlara akademik danışmanlık yapılmaktadır. Bölümlerimizin imkanları ile gerçekleştirilemeyen analizlerin araştırma projeleri bütçeleri kullanılarak BŞEÜ Merkezi Araştırma Laboratuvarı Uygulama ve Araştırma Merkezi (BARUM) ile koordineli olarak yapılması sağlanmaktadır. BAP tarafından desteklenen projeler için gerekli analizlerinin ilgili bölüm laboratuvarlarında yapılmasına destek olunmaktadır.

Kanıt Belgeleri:

-<http://w3.bilecik.edu.tr/bap/>

-<http://w3.bilecik.edu.tr/pgko/>

-Araştırma yönetimi ve organizasyonel yapının işlerliğinin izlendiği ve iyileştirildiğine ilişkin kanıtlar:

Fakültemiz Bölümlerinde yıl içerisinde gerçekleştirilen araştırmalara yönelik tüm faaliyetlerle ilgili raporlar bölümlerimiz tarafından yıl içerisinde Dekanlığımıza sunulmaktadır. Sunulan raporlar; Birim Faaliyet Raporları (Ocak), Stratejik Plan İzleme ve Değerlendirme Raporu (Ocak, Temmuz) ve ayrıca bölümlere ait yıllık öz değerlendirme raporları.

C.2. Araştırma Yetkinliği, İş birlikler ve Destekler

C.2.1. Araştırma yetkinlikleri ve gelişimi

-Öğretim elemanlarının araştırma yetkinliğinin geliştirilmesine yönelik planlama ve uygulamalar (destekleyici eğitimler, uluslararası fırsatlar, proje iş birliği çalışmaları vb.):

*Fakültemiz öğretim üyeleri atanma ve yükseltme kriterlerinde araştırma yetkinliğini de ölçen kriterler bulunmaktadır.

*Fakültemizde görev başlayan akademik personelin gerekli yetkinliğe sahip olması, Akademik Atama ve Yükseltme Kriterleri ile güvence altına almaktadır.

*Araştırma kadrosunun yetkinliğinin geliştirilmesi ve iyileştirmesi için kongre, sempozyum, proje (TÜBİTAK destekli) ve BAP destekleri ile yeterli olanaklar sağlanmaktadır.

* Fakültemiz öğretim elemanları, Üniversitemiz bünyesindeki Teknoloji Transfer Ofisi (TTO) tarafından düzenlenen bilgilendirme toplantıları ve çevrimiçi etkinliklerden faydalanmışlardır. Ayrıca Proje Geliştirme ve Koordinasyon Ofisi tarafından Fakültemiz akademik personeline yönelik olarak 22 Aralık 2021 tarihinde gerçekleştirilen Tanıtım ve Bilgilendirme Toplantısına da katılım sağlanmıştır.

*Fakültemiz bölümlerinde yürütülen araştırma faaliyetleri belirlenen hedefler ile uyumludur.

- Araştırma yürüten öğretim elemanlarının geri bildirimleri (Rapor, sunum vb.):

Fakültemiz Bölümlerinde görev yapan akademik personelimizin 2021 yılı içerisindeki yayın faaliyetlerine ilişkin tablo şu şekildedir;

YAYIN TÜRÜ	SAYISI
Uluslararası Makale	48
Ulusal Makale	12
Uluslararası Bildiri	45
Ulusal Bildiri	5
Kitap	31
Ulusal hakemli dergilerde yayımlanmış yayın sayısı	6
SCI,SCI-Expandet, SSCI, AHCI, ESCI endeksli dergilerde yayımlanmış yayın sayısı	51
Başvurulan patent, faydalı model veya tasarım sayısı	-
Sonuçlanan patent, faydalı model veya tasarım sayısı	-
TOPLAM	198

Kanıt Belgeler:

- 2021 Fen Edebiyat Fakültesi Faaliyet Raporu

-Öğretim elemanlarının araştırma yetkinliğinin izlenmesi ve iyileştirilmesine ilişkin kanıtlar:

Fakültemiz araştırma ve geliştirme faaliyetlerinin etkinlik düzeyi/performansı verilere dayalı ve periyodik olarak altı aylık dönemlerde yapılan inceleme ve değerlendirme raporları ile tespit edilmektedir.

Kanıt Belgeler:

-<http://w3.bilecik.edu.tr/fenedebiyat/fakulitemiz/stratejik-plan-izleme-ve-degerlendirme/>

C.2.2. Ulusal ve Uluslararası Ortak Programlar ve Ortak Araştırma Birimleri

-Ulusal ve uluslararası düzeyde ortak programlar ve ortak araştırma birimleri oluşturulmasına yönelik mekanizmalar:

* Fakültemizde Uluslararasılaşma politikası çerçevesinde bölümlerimizde okutulan derslerin bazılarının İngilizce olarak verilmesi hedeflenmektedir. Bu amaçla müfredat gözden geçirilmiş ve İngilizce verilmesi uygun olan dersler tespit edilmiştir. Bu sayede Erasmus değişim programı kapsamında yapılacak ikili anlaşmaların ve gelecek öğrenci sayısının artırılması amaçlanmaktadır. Ayrıca Fakültemiz öğretim elemanlarının yabancı araştırmacılarla iletişim halinde olması teşvik edilmektedir.

* Fakültemiz Kimya Bölümünün TÜBİTAK 2210-D Sanayiye Yönelik Yurt içi Yüksek Lisans Burs Programı desteği ile DYO Boya Fabrikaları Sanayi ve Tic. A.Ş İzmir firması Ar-Ge laboratuvarı ile ortaklığı bulunmaktadır.

-Kurumun dahil olduğu araştırma ağları, kurumun ortak programları ve araştırma birimleri, ortak araştırmalardan üretilen çalışmalar:

Fakültemiz Bölümlerinde görev yapan öğretim elemanları tarafından yürütülen BAP ve TÜBİTAK projeleri aşağıdaki tabloda sunulmaktadır;

SIRA NO	PROJE NO	PROJE ADI	PROJE TÜRÜ / ALANI	FAKÜLTE / BÖLÜM	PROJE YÜRÜTÜCÜSÜ
1	2017-02.BŞEÜ.04-06	Bakır Stresi Altında Escherichia coli yfhA/K Mutantlarında Sitoplazmik ve Membran Protein Profillerinin Belirlenmesi	Tematik Alan Projesi / Fen Bilimleri	Fen Edebiyat Fakültesi / Moleküler Biyoloji ve Genetik Bölümü	Prof. Dr. Cihan DARCAN
2	2019-01.BŞEÜ.04-01	İmatinib Dirençli K562 Hücre Hattında Kemoterapötik Ajanların Oluşturduğu Reaktif Oksijen Türlerinin Sağlık Yağı ile Ortadan Kaldırılması	Genel Amaçlı Proje / Sosyal Bilimler	Fen Edebiyat Fakültesi / Moleküler Biyoloji ve Genetik Bölümü	Dr. Öğr. Üyesi Onur EROĞLU
3	2020-01.BŞEÜ.04-01	Kütahya Yüzey Araştırması, 2020	Genel Amaçlı Proje / Sosyal Bilimler	Fen Edebiyat Fakültesi / Arkeoloji Bölümü	Doç. Dr. Mustafa Erkan FİDAN
4	2021-01.BŞEÜ.04-01	Eskişehir-Kütahya Yüzey Araştırmaları ve Tarih Öncesi Dönem Madencilik Çalışmaları	Genel Amaçlı Proje / Sosyal Bilimler	Fen Edebiyat Fakültesi / Arkeoloji Bölümü	Doç. Dr. Mustafa Erkan FİDAN
5	2021-01.BŞEÜ.04-02	Küllüoba İlk Tunç Çağı I. Dönemi Mezarlık Alanında Gerçekleştirilecek Kazı Çalışmaları	Genel Amaçlı Proje / Sosyal Bilimler	Fen Edebiyat Fakültesi / Arkeoloji Bölümü	Dr. Öğr. Üyesi Sinem TÜRKTEKİ

C.3. Araştırma Performansı

C.3.1. Araştırma performansının izlenmesi ve değerlendirilmesi

-Araştırma performansını izlemek üzere geçerli olan tanımlı süreçler:

Fakültemiz araştırma ve geliştirme faaliyetlerinin etkinlik düzeyi/performansı verilere dayalı ve periyodik olarak ölçülmekte ve değerlendirilmektedir. Fakültemiz araştırma faaliyetleri her yıl hazırlanan “Faaliyet Raporları” ile raporlaştırılmaktadır.

Kanıt Belgeler:

- 2021 Fen Edebiyat Fakültesi Faaliyet Raporu

-Araştırma-geliştirme hedeflerine ulaşıp ulaşılmadığını izlemek üzere oluşturulan mekanizmalar:

Fakültemiz Bölümleri yıl içerisinde gerçekleştirilen araştırmaya yönelik tüm faaliyetlerle ilgili raporlar Dekanlığımıza sunulmaktadır. Sunulan raporlar şunlardır; Birim Faaliyet Raporları (Ocak), Stratejik Plan İzleme ve Değerlendirme Raporu (Ocak, Temmuz).

Kanıt Belgeler:

- 2021 Fen Edebiyat Fakültesi Faaliyet Raporu

- <http://w3.bilecik.edu.tr/fenedebiyat/fakultemiz/stratejik-plan-izleme-ve-degerlendirme/>

-Araştırma performansı izlenmesi ve değerlendirilmesinde paydaş geri bildirimleri:

Fakültemiz akademik personeli 2021 Akademik Takvim Yılı için yapmış oldukları faaliyetler ile YÖKSİS üzerinden Akademik Teşvik Başvurusunda bulunmuş ve **36** öğretim elemanımız Akademik Teşvik Ödeneği Yönetmeliğinde belirtilen puan kriterini sağlayarak Akademik Teşvik Ödeneği'nden yararlanma hakkı kazanmıştır. Ayrıca Fakültemiz Kimya Bölümü öğretim üyelerimizin 2021 yılı içerisindeki 4 makalesi için TÜBİTAK Türkiye Adresli Uluslararası Bilimsel Yayınları Teşvik (UBYT) ödülleri bulunmaktadır.

Kanıt Belgeler:

Tübitak UBYT Teşvik Ödülü

http://www.bilecik.edu.tr/galeri/4385_a84e_2021%20AKADEMİK%20TEŞVİK%20KUR.%20KAR.%20Duyuru..pdf

D. TOPLUMSAL KATKI

D.1. Toplumsal Katkı Süreçlerinin Yönetimi ve Toplumsal Katkı Kaynakları

D.1.1. Toplumsal katkı süreçlerinin yönetimi

-Toplumsal Katkı Stratejisi Bilgi ve teknoloji transferleri (özel sektöre ve kamu kurumlarına yapılan araştırma ve danışmanlık hizmetleri, projeler, uzmanlık paylaşımları):

Arkeoloji Bölümü:

- a) Bilecik İli İnhisar İlçesi Gedikkaya Arkeolojik Kazısı. (Bilimsel Danışmanlık-Doç.Dr. Deniz Sarı)
- b) Bilecik İli Merkez İlçesi Bahçelievler Arkeolojik Kazısı. (Bilimsel Danışmanlık-Doç.Dr. Erkan Fidan)
- c) Doç. Dr. Deniz Sarı'nın Lise Öğrencilerine Yönelik Semineri.

Tarih Bölümü:

- a) Toplumsal katkı politikası, hedefleri ve stratejisi;
Bölümümüz, Üniversitemiz stratejik planı çerçevesinde tarih alanında toplumu bilgilendirme ve Bilecik ilinin tarihi özellikleri dahilinde toplumsal bilinçlendirme kazandırmaya yönelik çalışmalar yapmak.
- b) Toplumsal katkı süreçlerinin yönetimi ve organizasyonel yapısı ;
Gerek bireysel araştırma ve sunumlar gerekse de birim yönetimimize iç ve dış paydaşlardan gelen istekler doğrultusunda çalışmalar organize edilmektedir.
- c) Bilgi ve teknoloji transferleri; (özel sektöre ve kamu kurumlarına yapılan araştırma ve danışmanlık hizmetleri, projeler, uzmanlık paylaşımları)
 - i. Dr. Öğr. Ü. Cihan Yemişçi Kültür Müptelaları; Korku Edebiyatında Tarihsel Altyapı Kültür Müptelaları Grubu ,Kültür müptelaları kanalı, 16 Nisan 2021 Saat : 21.30

ii. Dr. Öğr. Ü. Dilara Uslu;

1) İstanbul Büyükşehir Belediyesi, Kartal Bülent Ecevit Kültür Merkezi, Kahraman Kadınlar (Kuva-yi Milliye Kahramanlarının Anısına) “Panel” 26 Kasım 2021 İstanbul

2) Cumhuriyetimizin Kuruluşunun 98. Yılı Kutlama Etkinliği, Bilecik Şeyh Edebali Üniversitesi, 28 Ekim 2021

3) Ahi Evran Üniversitesi Fatma Bacı Kadın Çalışmaları Uygulama Araştırma Merkezi (Uluslar arası Tarih’te İz Bırakan Kadınlarımız Sempozyumu)

4) Dilara Uslu, Milli Mücadele’nin iki kadın kahramanı ; Nezahat Onbaşı, Hafız Selma İzbeli, 25 Kasım 2021

5) “İlk Kadın Avukatımız Süreyya Ağaoğlu”, Konferans (internet üzerinden), 17.04.2021, Divan Edebiyatı Vakfı.

6) “Kuruluşunun 101. Yıldönümünde Türkiye Büyük Millet Meclisi’nin Anlamı ve Önemi”, Konferans (internet üzerinden), Haliç Üniversitesi Atatürk İlkeleri ve İnkılâp Tarihi Araştırma ve Uygulama Merkezi, 22.04.2021.

7) “101.yılında TBMM: Hâkimiyet Milletindir”, Konferans (internet üzerinden), Bülent Ecevit Üniversitesi Zonguldak Eğitim Fakültesi, 23.04.2021.

-Girişimcilik:

Fakültemizde konuyla ilgili bir kanıt bulunmamaktadır.

-Fikri mülkiyet ve patentler:

Fakültemizde konuyla ilgili bir kanıt bulunmamaktadır.

-Özel sektöre ve kamu kurumlarına sunulan laboratuvar hizmetleri:

Fakültemizde konuyla ilgili bir kanıt bulunmamaktadır.

D.2. Toplumsal Katkı Performansı

D.2.1.Toplumsal katkı performansının izlenmesi ve değerlendirilmesi

-Yıllık eğitim saati:

Fakültemizde yıllık eğitim-öğretim saati 13.090’dır.

-Yıllık eğitim alan kişi sayısı:

Fakültemizde eğitim alan güncel öğrenci sayımız 2018’dir.

-Yaşam boyu öğrenim eğitim kapsamında çalışanlara ve öğrencilere yönelik faaliyet (tez, proje, etkinlik, eğitim, sertifika programı vb.) sayısı:

Fakültemizde görev yapan çalışanlarımıza yönelik 2021 yılı içerisinde Temel İş Sağlığı Güvenliği, Arşiv Yönetimi, KVKK Farkındalık Eğitimi, Afet Farkındalık ve Yangın Eğitimi Sıfır Atık Programı eğitimleri verilmiştir. Covid-19 pandemisi nedeniyle öğrencilerimize yönelik faaliyet yapılamamıştır. Ayrıca Fakültemiz personeli Cumhurbaşkanlığı İnsan Kaynakları Ofisi Başkanlığı UZEM Kapısı tarafından düzenlenen; İnsan Hakları, İnsan Hakları Çerçevesinde Etik, İnsan Hakları temelinde İş Yerinde Cinsiyet Eşitliği Eğitimlerine katılmışlardır.

Kanıt Belgeler:

-https://www.bilecik.edu.tr/icerik/Personelimize_KVKK_E%C4%9Fitimi_Verildi_3f1aa

-<https://www.cbiko.gov.tr/projeler/uzaktan-egitim-kapisi>

-Yaşam boyu öğrenim kapsamında topluma yönelik faaliyet (kurs, sertifika programı, seminer, tez, proje, etkinlik vb.) sayısı:

2021 yılı içerisinde Fakültemiz bünyesinde topluma yönelik faaliyet bulunmamaktadır.

-Üniversitemizce düzenlenen ulusal ve yerel sergi, defile ve diğer gösteri sayısı:

Fakültemiz Coğrafya Bölümü Araştırma Görevlisi Serhat AY tarafından Mustafa Kemal ATATÜRK'ün Bilecik'e gelişi ve Bilecik Mülakatı'nın 101. Yıl Dönümü münasebetiyle "Hızlı Tren Penceresinden Şiirsel Manzaralar" başlıklı fotoğraf sergisi İl Kültür ve Turizm Müdürlüğü Sergi Salonunda sergilenmiştir.

-Üniversitemizce düzenlenen uluslararası sergi, defile, konser ve diğer gösteri sayısı:

2021 yılı içerisinde Fakültemiz bünyesinde topluma yönelik faaliyet bulunmamaktadır.

-Üniversitemizce düzenlenen ulusal ve yerel konferans, seminer, panel sayısı:

2021 yılı içerisinde Fakültemiz bünyesinde topluma yönelik faaliyet bulunmamaktadır.

-Üniversitemizce düzenlenen uluslararası konferans, seminer, panel sayısı:

2021 yılı içerisinde Fakültemiz bünyesinde topluma yönelik faaliyet bulunmamaktadır.

E. SONUÇ VE DEĞERLENDİRME

a) Kalite Güvence Sistemi

Güçlü Yönler

- 1- Birimde misyon, vizyon tanımının yapılmış olması, organizasyon şemaları, iş akış süreçleri ile yetki, görev ve sorumlulukların tanımlarının hazırlanmış olması.
- 2- Birim kalite komisyonunun kurulmuş olması.
- 3- Kalite politikasının oluşturulması, akademik ve idari personelin süreçten haberdar olması.
- 4- YÖK tarafından düzenlenen “Engelsiz Üniversite Projesi” kapsamında, turuncu bayrak ödülü alması.

Geliştirmeye Açık Yönleri

- 1-Akademik personelin katılımıyla düzenli olarak toplanan birim kalite komisyonlarına ilgili birimin idari personeli (birim sekreterleri hariç) ile öğrencilerinin henüz dâhil edilmemiş olması.
- 2- Uluslararasılaşma ile ilgili belirtilen performans göstergelerinin ve anlaşma sayısının sınırlı bir şekilde gerçekleşmiş olması.
- 3-Dış paydaşların katılımıyla yapılan çalıştayların sürekli olarak yapılmaması ve kalite güvence sürecine henüz entegre edilmemiş olması.
- 4-Stratejik planda gösterilen Avrupa Birliği Projeleri yazmaya teşvik etmek, bu kapsamda eksikliklerin giderilmesi için gereken düzenlemelerin yapılmasına yönelik girişimlerin yapılmasına rağmen, bununla ilgili performans göstergelerinin henüz olmaması.
- 5-Kalite kültürünün akademik ve özellikle idari personel tarafından içselleştirilmemiş olması; öğrenciler tarafından ise bilinmiyor olması.

b) Eğitim ve Öğretim

Güçlü Yönler

- 1-Öğrencilerin alan derslerinin yanı sıra faydalanabilecekleri seçmeli ders sayılarının yeterli düzeyde olması.
- 2-Üniversite sanayi işbirliği kapsamında öğrencilerin staj imkanlarının olması.
- 3-Ulusal/Uluslararası ikili anlaşmalar kapsamında Erasmus/Farabi/Mevlana değişim programlarından öğretim elemanı ve öğrencilerin etkin biçimde yararlanmaları.
- 4-Üniversite kütüphanesinin zengin elektronik kaynaklara sahip ve online erişim imkanının olması
- 5-Etkili iletişimin sağlanmasında bilişim teknolojilerinin aktif olarak kullanılması.
- 6-Akademik kadro tarafından danışmanlık sistemini önemsenmesi ve öğrencilere etkin bir şekilde uygulanması.
- 7-Mezun öğrencilerin kariyer gelişimlerinin takip edilmesi.
- 8-Ders değerlendirme kriterlerinde ara sınav ve final sınavlarının yanı sıra ödev, sunum ve kısa sınavlara yer verilmesi.
- 9-Öğrencilerin aktif olarak katıldıkları ve mesleki hayatlarında kullanacakları uygulama ve laboratuvar derslerine önem verilmesi.

Geliştirmeye Açık Yönleri

- 1-Erasmus değişim programına giden öğrenci sayısının artırılması ve bu programa dâhil olan akademik ve idari personelin deneyimlerinin tanımlanmış bir süreç ile iç paydaşlara aktarılmaması;
- 2-Çift anadal ve yandal fırsatlarının öğrenciler tarafından yeterince bilinmiyor olmasına rağmen resmi olarak tanımlanmış ve desteklenen program sayısının kısıtlı olması;
- 3-Yeni öğrenci oryantasyon programları yapılmakla birlikte içerik ve uygulama açısından bir standardın olmaması; yurt dışından öğrencilere ayrı bir oryantasyon programının bulunmaması.
- 4-Öğretim elemanlarının öğrenci merkezli öğretim konusunda eğitim ya da sertifika programlarına katılmaları sağlanmalıdır.
- 5-Özellikle dış paydaşlarla ilgili daha fazla sayıda ve türde anket uygulaması yapılması mümkündür.

c) Araştırma ve Geliştirme

Güçlü Yönler

- 1-Öğretim üyelerinin farklı üniversitelerden doktoralı olmaları ve farklı alanlarda uzmanlığa sahip bulunmaları.
- 2-Bilim insanı destekleme, BAP'a teşvik ve akademik personel yabancı dil eğitim projesi gibi araştırma politikasını destekleyen birimlerin varlığı.
- 3-Teknoloji Transfer Ofisi ile farklı konulara odaklanmış araştırma ve uygulama merkezlerinin varlığı.

Geliştirmeye Açık Yönleri

- 1-Öğretim üyelerinin yayın, araştırma ve proje faaliyetleri özendirilmekte, eğitim almaları, konferans vb. akademik faaliyetlere katılımı desteklenmelidir.
- 2-Dış kaynaklı projelerin öğretim üyesi başına düşen sayısı yeterli olmaması.

d) Toplumsal Katkı

Güçlü Yönler

- 1-MEB, diğer üniversiteler ile işbirliği programlarının imzalanmış olması, üniversite sanayi işbirliği kapsamında pek çok işbirliği fırsatlarının doğması.

Geliştirmeye Açık Yönleri

- 1-Bunlardan yararlanmanın yeterince yaygınlaştırılmamış olması
- 2-Yeni işbirliklerinin kurulma imkanının olması.

e) Yönetim Sistemi

- 1-Kurum aidiyet duygusu yüksek akademik ve idari kadro;
- 2-Akademik ve idari birimlerin yaptıkları iş ve işlemlere ilişkin form ve belgeler, iş akış süreçleri, organizasyon şeması ve görev tanımları belirlenmiş ve birimlerin web sayfalarında ilan edilmiştir.
- 3-Katılımcı bir yönetim anlayışının benimsenmiş olması;
- 4-İmzalanan sözleşme ve lisans anlaşmaları ile dışarıdan alınan destek hizmetlerinin uygunluğunun, hakların ve sürekliliğinin güvence altına alması;
- 5-Hizmet İçi Eğitim Şube Müdürlüğü tarafından birimlerden eğitim taleplerinin toplanarak, belirlenen ihtiyaçlar doğrultusunda idari personel eğitimlerin planlanması.

Geliştirmeye Açık Yönleri

- 1-Yeni birim ve programların açılmaya uygun varlığı.
- 2-Akademik kadroların geliştirilebilir ve sayıca arttırılabilir olması.
- 3-İdari kadroların geliştirilebilir ve sayıca arttırılabilir olması.
- 4-Farklı konularda hizmetiçi eğitim fırsatlarının varlığı.

F. KANITLAR

Fakültemizin; liderlik, yönetim ve kalite, eğitim ve öğretim, araştırma ve geliştirme ve toplumsal katkı süreçlerindeki faaliyetlerine ait toplantı tutanağı, raporlar vb. tüm dokümanları kalite dosyasında elektronik ortamda muhafaza edilmektedir.