

# 2022 YILI BİRİM ÖZ DEĞERLENDİRME RAPORU

## İNSAN VE TOPLUM BİLİMLERİ FAKÜLTESİ

### A. LİDERLİK, YÖNETİM ve KALİTE

#### A.1. Liderlik ve Kalite

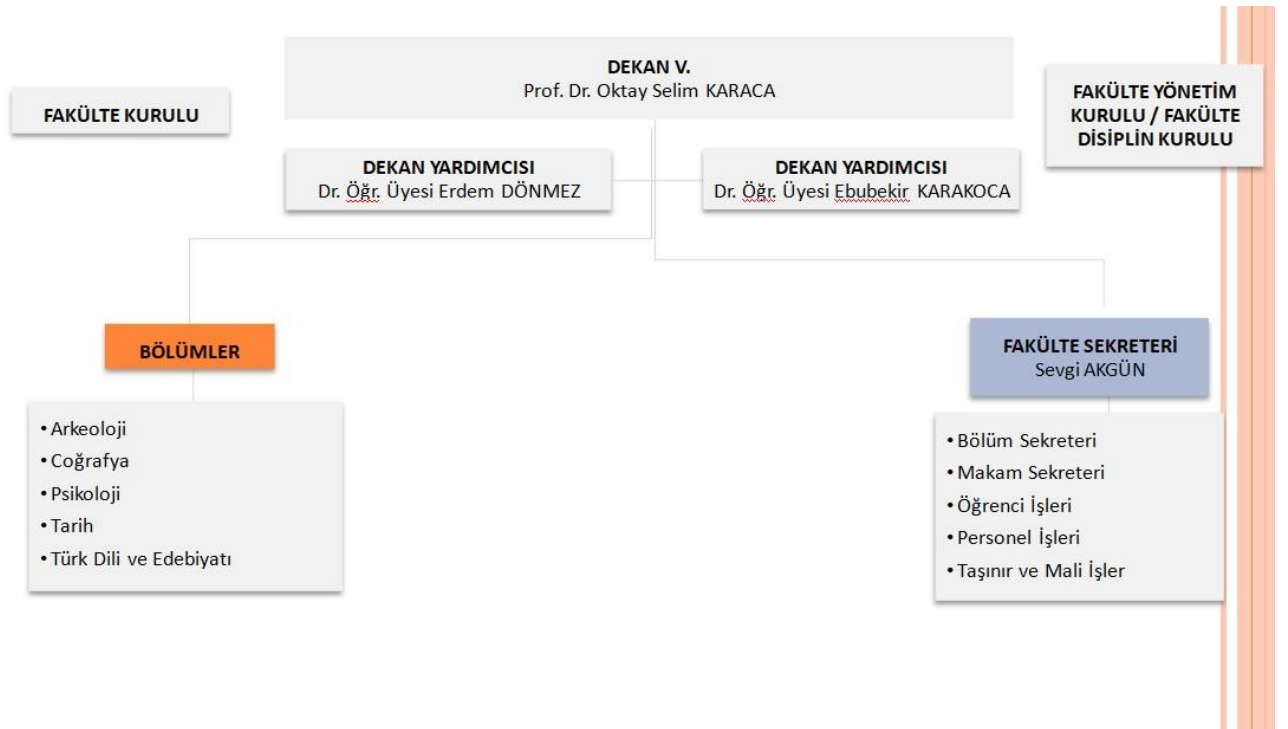
##### A.1.1. Yönetim modeli ve idari yapı:

##### -Yönetişim modeli ve organizasyon şeması, görev tanımları, iş akış süreçleri:

İnsan ve Toplum Bilimleri Fakültesi yönetim modeli; Dekan, Fakülte Kurulu, Fakülte Yönetim Kurulu, Dekan Yardımcıları, Bölümler ve Bölüm Başkanları, Fakülte Sekreteri ile İdari Birimlerden oluşmaktadır.

Şekil 1'de Fakültenin yönetim ve idari yapısı ile Tablo 1'de Fakülte Kalite Komisyonu gösterilmektedir.

**Şekil 1:** İnsan ve Toplum Bilimleri Fakültesi İdari Yapısı



**Tablo 1:** İnsan ve Toplum Bilimleri Fakültesi Kalite Komisyonu

## **İnsan ve Toplum Bilimleri Fakültesi**

### **Kalite Komisyonu**

| <b>ADI SOYADI</b>                                     | <b>GÖREVİ</b> |
|-------------------------------------------------------|---------------|
| Prof. Dr. Oktay Selim KARACA (Dekan)                  | Başkan        |
| Dr. Öğr. Üyesi Erdem DÖNMEZ (Dekan Yrd.)              | Üye           |
| Dr. Öğr. Üyesi Ebubekir KARAKOCA (Dekan Yrd.)         | Üye           |
| Doç. Dr. Yakup ÖZTÜRK (Türk Dili ve Edebiyatı Bölümü) | Üye           |
| Doç. Dr. Ayşe OKUYUCU (Coğrafya Bölümü)               | Üye           |
| Dr. Öğr. Üyesi Tuba SÜTLÜOĞLU (Psikoloji Bölümü)      | Üye           |
| Dr. Öğr. Üyesi Mehmet KAVAK (Tarih Bölümü)            | Üye           |
| Dr. Öğr. Üyesi Hüseyin ERPEHLİVAN (Arkeoloji Bölümü)  | Üye           |
| Sevgi AKGÜN (Fakülte Sekreteri Vekili)                | Raportör      |

-Karar verme mekanizmaları, kontrol ve denge unsurları; kurulların çok sesliliği ve bağımsız hareket kabiliyeti, paydaşların temsil edilmesi; öngörülen yönetim modeli ile gerçekleşmenin karşılaştırılması:

Fakültemizdeki yönetim modeli ve idari yapı (yasal düzenlemeler çerçevesinde kurumsal yaklaşım, gelenekler, tercihler); karar verme mekanizmaları, kontrol ve denge unsurları; kurulların çok sesliliği ve bağımsız hareket kabiliyeti, paydaşların temsil edilmesi; öngörülen yönetim modeli ile gerçekleşmenin karşılaştırılması, modelin kurumsallığı ve sürekliliği bilinmektedir. Fakülte yöneticilerinin çalışma tarzı, yetki ve sorumlulukları, bölümün iletişimi; yönetim tarzının hedeflenen kurumsal kimlik ile uyumu bilinmekte ve uygulanmaktadır.

#### **Kanıt Belgeler:**

-<https://bilecik.edu.tr/insanvetoplumbilimleri>

-<https://kms.kaysis.gov.tr/>

Fakültemizin misyon ve stratejik hedeflerine ulaşmasını güvence altına alan yönetim modeli ve idari yapılanması; tüm süreçler tanımlanarak, süreçlerle uyumlu yetki, görev ve sorumluluklar belirlenmiştir.

#### **Misyon**

İnsan ve Toplum Bilimleri Fakültesinin misyonu; geleceğe yönelik güçlü, dinamik ve bilgili akademik ve idari personel ile birlikte kanun, yönetmelik ve tüzükler doğrultusunda çağdaş, çalışkan, üretken sorumluluk sahibi öğrenci yetiştirmektir. Ayrıca Üniversitemizi tematik alanlarda Türkiye’de öncü olmasını destekleyen ve katkı sağlayan bir fakülte olmaktır.

#### **Vizyon**

İnsan ve Toplum Bilimleri Fakültesi, kaliteli eğitim-öğretim ile yaratıcı, ulusal – uluslararası projeler gerçekleştirerek bilime katkı sağlayan disiplinlerarası ve evrensel seviyede çalışmaların artırılmasını hedefleyen bir vizyona sahiptir.

-Kurumun yönetim ve idari alanlarla ilgili politikasını ve stratejik amaçlarını uyguladığına dair uygulamalar:

#### **Birimin stratejik plandaki hedefleri**

| <b>Stratejik Amaçlar</b>                                                                       | <b>Stratejik Hedefler</b>                                                                      |
|------------------------------------------------------------------------------------------------|------------------------------------------------------------------------------------------------|
| <b>Stratejik Amaç-1-Eğitim ve öğretim faaliyetlerini güçlendirmek ve zenginleştirmek</b>       | Hedef-1-Eğitim programlarını öğrenci merkezli ve uygulamalı olacak şekilde geliştirmek         |
|                                                                                                | Hedef-2-Eğitim öğretimin akademik altyapısını iyileştirmek                                     |
|                                                                                                | Hedef-3-Lisansüstü eğitim program sayısını ve niteliğini artırmak                              |
| <b>Stratejik Amaç-2-Araştırma-geliştirme kapasitesi ve alt yapısını güçlendirmek</b>           | Hedef-1-Öğretim elemanlarının ve öğrencilerin araştırma ve bilimsel faaliyetlerini desteklemek |
|                                                                                                |                                                                                                |
| <b>Stratejik Amaç-3-Kurumsallaşma, kurumsal kapasite ve insan kaynaklarının geliştirilmesi</b> | Hedef-1-Paydaşlarla iletişim ve iş birliğinin artırılması                                      |
|                                                                                                | Hedef-2-Kurumsallaşma                                                                          |

#### **- İzleme ve değerlendirme şekli**

Fakültemiz 2022 yılına ait İzleme ve Değerlendirme raporları altı (6) aylık dönemler halinde bölümlerimizden gelen veriler ışığında hazırlanmakta fakat Fakültemiz 26.07.2022 tarihli resmi gazetede yayımlanmak suretiyle kurulduğu için henüz herhangi bir İzleme ve Değerlendirme Raporu düzenlenmemiştir.

#### **Kanıt Belgeleri:**

[-https://bilecik.edu.tr/insanvetoplumbilimleri/Icerik/Misyon\\_36a57-](https://bilecik.edu.tr/insanvetoplumbilimleri/Icerik/Misyon_36a57-)

[-https://bilecik.edu.tr/insanvetoplumbilimleri/Icerik/Vizyon\\_f481b](https://bilecik.edu.tr/insanvetoplumbilimleri/Icerik/Vizyon_f481b)

#### **A.1.4. İç kalite güvencesi mekanizmaları:**

##### **-Görev Tanımı:**

- ❖ Dekanın Yetki,Görev ve Sorumluluğu  
[-https://www.bilecik.edu.tr/dosya/11866\\_169f\\_dekanın-sorumluluğu%20\(1\).pdf](https://www.bilecik.edu.tr/dosya/11866_169f_dekanın-sorumluluğu%20(1).pdf)
- ❖ Fakülte Kurulu Yetki, Görev ve Sorumluluğu  
[-https://www.bilecik.edu.tr/dosya/11866\\_c230\\_fakülte-kurulu-sorumluluğu.pdf](https://www.bilecik.edu.tr/dosya/11866_c230_fakülte-kurulu-sorumluluğu.pdf)
- ❖ Fakülte Yönetim Kurulu Yetki, Görev ve Sorumluluğu  
[-https://www.bilecik.edu.tr/dosya/11866\\_eda3\\_fakülte-yönetim-kurulu-sorumluluğu.pdf](https://www.bilecik.edu.tr/dosya/11866_eda3_fakülte-yönetim-kurulu-sorumluluğu.pdf)
- ❖ Dekan Yardımcısı Yetki, Görev ve Sorumluluğu  
[-https://www.bilecik.edu.tr/dosya/11866\\_de9b\\_dekan-yardımcısını-sorumluluğu.pdf](https://www.bilecik.edu.tr/dosya/11866_de9b_dekan-yardımcısını-sorumluluğu.pdf)
- ❖ Fakülte Sekreterinin Yetki, Görev ve Sorumluluğu  
[-https://www.bilecik.edu.tr/dosya/11866\\_96ea\\_fakülte-sekreterinin-sorumluluğu.pdf](https://www.bilecik.edu.tr/dosya/11866_96ea_fakülte-sekreterinin-sorumluluğu.pdf)
- ❖ Personel İşleri Birim Görevlisi Görev Tanımı  
[-https://kms.kaysis.gov.tr/Home/Goster/72353](https://kms.kaysis.gov.tr/Home/Goster/72353)
- ❖ Öğrenci İşleri Birim Görevlisi Görev Tanımı

- <https://kms.kaysis.gov.tr/Home/Goster/72351>
- ❖ Taşınır ve Mali İşler Görevlisi Görev Tanımı  
-<https://kms.kaysis.gov.tr/Home/Goster/72360>
- ❖ Genel Hizmet Personeli Görev Tanımı  
-<https://kms.kaysis.gov.tr/Home/Goster/144113>

#### -İş akış şeması:

Fakültemiz bünyesinde yürütülen iş ve işlemlere ilişkin hazırlanmış olan “iş akış şemaları” web sayfamızda yer almaktadır.

#### **Kanıt Belgeler:**

- [https://bilecik.edu.tr/insanvetoplumbilimleri/Icerik/İŞ\\_AKIŞ\\_SÜREÇLERİMİZ\\_45d2a](https://bilecik.edu.tr/insanvetoplumbilimleri/Icerik/İŞ_AKIŞ_SÜREÇLERİMİZ_45d2a)

#### -Geri bildirim yöntemleri:

Fakültemizde yürütülen süreçlere ilişkin geri bildirimler e-posta, EBYS, anket, vb. yoluyla alınıp incelendikten sonra gerekli iş ve işlemler ivedilikle yürütülmektedir.

#### **Kanıt Belgeler:**

- <https://bilecik.edu.tr/insanvetoplumbilimleri>
- <https://posta.bilecik.edu.tr/mail/>
- <https://ebys.bilecik.edu.tr>
- <http://w3.bilecik.edu.tr/kalite/anket/>

#### *A.1.5. Kamuoyunu bilgilendirme ve hesap verebilirlik:*

#### -Kamuoyunu bilgilendirme ve hesap verebilirlik ile ilişkili olarak benimsenen ilke, kural ve yöntemler:

Fakültemiz faaliyetlerini kamuoyu ile paylaştığı en etkin ortam Fakültemize ait web sayfasıdır. Söz konusu web sayfamız; Fakültemize ilişkin genel bilgileri, öğrenciler ile ilgili yönerge ve yönetmelikleri, ders bilgi paketlerini, duyuruları vb. tüm bilgileri içermek suretiyle paydaşları bilgilendirmektedir. Toplumsal sorumluluk gereği olarak, Fakültemizde yürütülen bilimsel faaliyetler web sayfamızdan kamuoyu ile paylaşılmaktadır. Ayrıca gerekli bilgi ve belgeler Fakültemiz öğretim elemanları ve öğrencilerle e-posta yolu ile de paylaşılmaktadır. Toplumsal sorumluluk gereği olarak, bölümler ve anabilim dalları tarafından yürütülen bilimsel faaliyetler Fakültemiz web sayfasında kamuoyu ile paylaşılmaktadır. İç ve dış paydaşlar tüm bu sayılan araçlar aracılığıyla bilgilendirilmekte ve paydaş katılımı hedeflenmektedir. İç ve dış paydaşların kamuoyunu bilgilendirme ve hesap verebilirlikle ilgili memnuniyeti ve geri bildirimlerine yönelik Bilecik Şeyh Edebali Üniversitesi Rektörlüğü tarafından yapılan 2022-2026 stratejik planında; iç paydaşlara yönelik uygulanan anketler ile eğitim-öğretim faaliyetlerine yönelik de görüş alınmıştır. Tüm bunlara ek olarak Fakültemiz öğretim elemanları ile öğrencilerinin program çıktıklarına yönelik görüşlerini almak için düzenli olarak program çıktıkları değerlendirme anketleri uygulanmakta ve raporlanmaktadır. Web sayfalarında paylaşılan bilgilerin güncelliği ve denetimi, Fakültemiz akademik personeli ve yönetimi tarafından denetlenmektedir.

#### **- Kanıt Belgeler:**

- [https://bilecik.edu.tr/insanvetoplumbilimleri /](https://bilecik.edu.tr/insanvetoplumbilimleri/)

-Kamuoyunu bilgilendirme ve hesap verebilirliğe ilişkin bölümümüzde yer alan uygulama örnekleri:

Kamuoyunu bilgilendirme ilkesel olarak benimsenmiştir, hangi kanalların nasıl kullanılacağı tasarlanmıştır, erişilebilir olarak ilan edilmiştir ve tüm bilgilendirme adımları sistematik olarak atılmaktadır. Kurum web sayfası doğru, güncel, ilgili ve kolayca erişilebilir bilgiyi vermektedir; bunun sağlanması için gerekli mekanizma mevcuttur.

**- Kanıt Belgeler:**

- <https://bilecik.edu.tr/insanvetoplumbilimleri/>

-İç ve dış paydaşların kamuoyunu bilgilendirme ve hesap verebilirlikle ilgili memnuniyeti ve geri bildirimleri:

İç ve dış paydaşların kamuoyunu bilgilendirme ve hesap verebilirlikle ilgili memnuniyeti ve geri bildirimlerini tespit etmek amacı ile Fakültemizde her yıl öğrencilerin öğrenim gördükleri bölümlerden beklentilerini ölçmek için yapılan anketler, ders öğretim elemanlarının değerlendirme anketleri, öğrenci memnuniyet anketleri, mezun anketi, işveren/yönetici anketleri ile belirlenmekte ve güncellenmektedir. Kurumsal özerklik ile hesap verebilirlik kavramlarının birbirini tamamladığına ilişkin bulgular mevcuttur. İçeride ve dışarıda hesap verme yöntemleri kurulanmıştır ve uygulanmaktadır. Geri bildirim mekanizması olarak öğrenci bilgi sistemi üzerinden uygulanan memnuniyet anketleri kullanılmaktadır.

**- Kanıt Belgeler:**

- Öğretim Elemanı Anketleri
- Mezun Öğrenci Anketi
- İşveren/Yönetici Anketi
- Öğrenci Anketleri

-Kamuoyunu bilgilendirme ve hesap verebilirlik mekanizmalarına ilişkin izleme ve iyileştirme çalışmaları:

Sistematik olarak ilan edilen takvim çerçevesinde gerçekleştirilir, sorumluları nettir. Alınan geri bildirimler ile etkinlikler değerlendirilmektedir. Öğrenciler, 2022 yılında özellikle de pandemi sürecinde danışmanları ve Fakültemiz Bölüm yönetimi ile e-posta, sms ve telefon ile sıkça iletişim kurmuşlardır. Uzaktan eğitim ile ilgili herhangi bir sorunda yine aynı yöntemlerle danışmanlarına ve diğer öğretim elemanlarına ulaşmışlardır.

**- Kanıt Belgeler:**

- <https://obs.bilecik.edu.tr/login.aspx>
- <https://ebys.bilecik.edu.tr/Login.aspx?ReturnUrl=%2f>
- <https://posta.bilecik.edu.tr/mail/>

-Standart uygulamalar ve mevzuatın yanı sıra kurumun ihtiyaçları doğrultusunda geliştirdiği özgün yaklaşım ve uygulamalar:

Fakültemiz akademik kadrosu, toplumsal gereksinim ve gelişim doğrultusunda bilimsel düşünceye sahip, yaratıcı potansiyeli olan araştırmacı ve uygulayıcı eleman yetiştirmek ve kazanılan bilgi birikimini, ulusal ve bölgesel olarak faaliyet sürdüren iç ve dış paydaşların sorunlarının çözümünde kullanmak için araştırma ve yayın yapmaktır. Kurumun bölgesindeki dış paydaşları, ilişkili olduğu yerel yönetimler, diğer üniversiteler, kamu kurumu kuruluşları, sivil toplum kuruluşları ve yerel halk ile ilişkileri değerlendirilmektedir.

**- Kanıt Belgeler:**

[-http://w3.bilecik.edu.tr/turkdiliedebiyati/6-1-etkinlik-paylasimi/](http://w3.bilecik.edu.tr/turkdiliedebiyati/6-1-etkinlik-paylasimi/)

### **A.3. Yönetim Sistemleri**

#### *A.3.2. İnsan kaynakları yönetimi:*

- İnsan kaynakları politikası ve hedefleri ve bunlara ilişkin uygulamalar (Yetkinlik, işe alım, hizmet içi eğitim, teşvik ve ödüllendirme vb.)

Fakültemiz akademik personeli, idari personeli ve öğrencilere yönelik başta İş Sağlığı ve Güvenliği eğitimi olmak üzere çeşitli eğitim imkanları sunulmaktadır. İşe alım süreçleri 2547 sayılı Kanunun ilgili hükümleri gereği gerçekleşmekte olup akademik teşvik başta olmak üzere çeşitli teşvik ve ödüllendirme kanalları aktif halde kullanılmaktadır.

**- Kanıt Belgeler:**

[-http://w3.bilecik.edu.tr/isguvenligi/](http://w3.bilecik.edu.tr/isguvenligi/)

[-https://www.bilecik.edu.tr/main/Icerik/Akademik\\_Tesvik\\_Odenegi\\_Hakkinda\\_Duyuru\\_03443](https://www.bilecik.edu.tr/main/Icerik/Akademik_Tesvik_Odenegi_Hakkinda_Duyuru_03443)

#### *A.3.4. Süreç yönetimi:*

-Süreç yönetimi modeli ve uygulamaları (tüm etkinliklere ait süreçler ve alt süreçler), ilgili sistemler, yönetim mekanizmaları (Uzaktan eğitim dahil):

Fakültemizdeki yönetim sistemi, 2547 sayılı Yükseköğretim Kanununda öngörülen üniversite birimlerinin akademik teşkilatlanması, işleyiş, görev, yetki ve sorumluluklarıyla ilgili alt birimlerin üst birimlerle olan ilişkilerini düzenleyen Üniversitelerde Akademik Teşkilat Yönetmeliği'ne göre yapılandırılmıştır.

Tüm etkinliklere ait süreçler ve alt süreçler (uzaktan eğitim dahil) tanımlıdır. Süreçlerdeki sorumlular, işakışı, yönetim, sahiplenme yazılıdır ve kurumca içselleştirilmiştir. Süreçyönetiminin başarılı olduğunun kanıtları vardır. Sürekli süreç iyileştirme döngüsü kurulmuştur.

**- Kanıt Belgeler:**

[-https://ebys.bilecik.edu.tr/Login.aspx?ReturnUrl=%2f](https://ebys.bilecik.edu.tr/Login.aspx?ReturnUrl=%2f)

-Süreçlerdeki sorumlular, iş akışı, yönetim mekanizması:

Fakültemizde görev yapan öğretim elemanları 2547 sayılı Yüksek Öğrenim Kanunu'nun ilgili maddelerinde belirtilen yetki ve sorumluklara sahiptir.

-Süreç yönetiminde paydaş katılımına ilişkin faaliyetler:

İç paydaşlarla (akademik personel) yapılan kurul toplantıları (İlgili dokümanlar elektronik ortamda, üst kurul toplantı klasörleri ve kalite dosyalarında muhafaza edilmektedir) ile dış paydaşların (öğrencilerimiz) katılımıyla yapılan toplantılara ilişkin faaliyetler bu kapsamda ele alınmaktadır.

**-Kanit Belgeler:**

-Paydaşlarımız Öğrenci Bilgi Sistemi (OBS), Uzaktan Eğitim Sistemi (UZEM) üzerinden yapılan bilgilendirmeler, e-posta sistemi, EBYS sistemi ve öğrenci panoları aracılığıyla bilgilendirilmektedir.

-İç ve dış paydaşlarımız için bilgilendirmeler ve duyurular ayrıca Fakültemiz web sayfası ile yapılmaktadır.

[-https://bilecik.edu.tr/insanvetoplumbilimleri](https://bilecik.edu.tr/insanvetoplumbilimleri)

-Süreç yönetim mekanizmalarının izlenmesi ve iyileştirilmesine ilişkin uygulamalar:

İç ve dış paydaş görüş ve önerileri Üniversitemiz Kalite Komisyonu Alt Çalışma Grubu olan Anket Hazırlama ve Değerlendirme Çalışma Grubu tarafından anket uygulama takvimine uygun şekilde hazırlanan anketler yardımıyla alınmaktadır. Süreç yönetim mekanizmalarının izlenmesi ve iyileştirilmesine ilişkin uygulamalar Elektronik Belge Yönetim Sistemi (EBYS) üzerinden yapılmaktadır.

**-Kanit Belgeler:**

[-http://w3.bilecik.edu.tr/kalite/anket/](http://w3.bilecik.edu.tr/kalite/anket/)

[-http://w3.bilecik.edu.tr/turkdiliedebiyati/3-2-performans-gostergeleri/](http://w3.bilecik.edu.tr/turkdiliedebiyati/3-2-performans-gostergeleri/)

[-https://ebys.bilecik.edu.tr/Login.aspx?ReturnUrl=%2f](https://ebys.bilecik.edu.tr/Login.aspx?ReturnUrl=%2f)

-Standart uygulamalar ve mevzuatın yanı sıra kurumun ihtiyaçları doğrultusunda geliştirdiği özgün yaklaşım ve uygulamalar:

Üniversitemiz Rektörlüğünün geliştirdiği özgün yaklaşım ve uygulamalar birimiz tarafından da kullanılmaktadır.

**-Kanit Belgeler:**

[-https://ebys.bilecik.edu.tr/Login.aspx?ReturnUrl=%2fLogin](https://ebys.bilecik.edu.tr/Login.aspx?ReturnUrl=%2fLogin)

[-https://atosis.bilecik.edu.tr/Account/Login](https://atosis.bilecik.edu.tr/Account/Login)

[-https://posta.bilecik.edu.tr/mail/](https://posta.bilecik.edu.tr/mail/)

#### A.4. Paydaş Katılımı

##### A.4.1. İç ve dış paydaş katılımı

-İç ve dış paydaş listesi:

#### İç Paydaş Listesi

| Paydaş Adı                                            |
|-------------------------------------------------------|
| Öğrenciler                                            |
| Akademik Personel                                     |
| İdari Personel                                        |
| Açık ve Uzaktan Öğrenme Uygulama ve Araştırma Merkezi |
| Türkçe Öğretimi Uygulama ve Araştırma Merkezi         |
| Öğrenci İşleri Dairesi Başkanlığı                     |
| Personel Dairesi Başkanlığı                           |
| Kütüphane ve Dokümantasyon Dairesi Başkanlığı         |
| Bilgi İşlem Dairesi Başkanlığı                        |
| Sağlık Kültür ve Spor Dairesi Başkanlığı              |
| İdari ve Mali İşler Dairesi Başkanlığı                |

#### Dış Paydaş Listesi

| Paydaş Adı                                  |
|---------------------------------------------|
| Mezun Öğrenciler                            |
| Öğrenci Seçme ve Yerleştirme Merkezi (ÖSYM) |
| Yüksek Öğretim Kurulu (YÖK)                 |
| Üniversitelerarası Kurul (ÜAK)              |
| Türkiye Bilim ve Teknoloji Araştırma Kurumu |
| Türk Tarih Kurumu (TTK)                     |
| Türk Dil Kurumu (TDK)                       |
| Milli Eğitim Bakanlığı (MEB)                |
| Sanayi ve Teknoloji Bakanlığı               |
| KOSGEB                                      |
| Bilecik Belediye Başkanlığı                 |
| Valilik                                     |
| Bilecik İl Özel İdaresi                     |
| Kaymakamlıklar                              |
| Dernekler, Vakıflar, Sendikalar             |



|                                                                                                                                                                                  |
|----------------------------------------------------------------------------------------------------------------------------------------------------------------------------------|
| Bankalar                                                                                                                                                                         |
| Hastaneler                                                                                                                                                                       |
| Kamu Kurumunda Görevli Arkeologlar (Koruma Kurulunda görevli arkeologlar, Müze uzmanları, Kültür ve Turizm Bakanlığı'nda görevli arkeologlar, Belediyelerde görevli arkeologlar) |
| Kamu Kurumları (Devlet Kütüphaneleri, MTA, Meteoroloji Müdürlüğü, Belediyeler vs.)                                                                                               |
| Ulusal ve Uluslararası Veri Tabanları                                                                                                                                            |

-Paydaş önceliklendirilmesi:

İç ve Dış Paydaşlar yukarıdaki ilgili tabloda sıralanmıştır.

-Karar alma süreçlerinde paydaş katılımının sağlandığını gösteren belgeler:

İç ve Dış Paydaş görüş ve önerileri Üniversitemiz Kalite Komisyonu Alt Çalışma Grubu olan Anket Hazırlama ve Değerlendirme Çalışma Grubu tarafından anket uygulama takvimine uygun şekilde hazırlanan anketler yardımıyla alınmaktadır ve raporlanarak ilgili üst yönetime bildirilmektedir. Ayrıca Fakültemizin Üst Kurul Kararı tüm belgelere dayanak oluşturmaktadır.

**Kanıt Belgeler:**

[-http://w3.bilecik.edu.tr/kalite/anket/](http://w3.bilecik.edu.tr/kalite/anket/)

*A.4.2. Öğrenci geri bildirimleri*

-Öğrencilerin dilek/şikâyet/önerilerini ilettikleri kanallar:

Öğrenciler dilek ve şikayetlerini Fakültemiz bölüm yönetimlerine e-posta, OBS ve UZEM mail sistemi ile iletebilmektedirler. Ayrıca öğretim elemanları/danışmanların duyurdukları görüşme saatleri içerisinde yüz yüze görüşerek bildirebilmektedirler. Bunun yanı sıra geri bildirim mekanizması olarak öğrenci bilgi sistemi üzerinden uygulanan memnuniyet anketleri kullanılmaktadır.

**Kanıt Belgeler:**

[-http://w3.bilecik.edu.tr/turkdiliedebiyati/3-4-veri-toplama/](http://w3.bilecik.edu.tr/turkdiliedebiyati/3-4-veri-toplama/)

-Öğrenci geri bildirimleri kapsamında gerçekleştirilen iyileştirmeler:

2022 Eğitim Öğretim Yılı kapsamında öğrencilerimize anket çalışmaları gerçekleştirilmiştir. 2018-2022 yılları arasında gerçekleştirilen anket çalışmaları bir arada değerlendirilerek gerekli olan program iyileştirmeleri gerçekleştirilecektir. Öğrencilere danışmanlık hizmeti ders kayıt süreci ile sınırlı kalmamış, ihtiyaç duyulması ve öğrenci tarafından talep edilmesi halinde öğrencilerin eğitim-öğretim süreçleri ile ilgili soruları ile dönem içerisinde de aktif olarak ilgilenilmiştir.

**Kanıt Belgeler:**

[-https://posta.bilecik.edu.tr/mail/](https://posta.bilecik.edu.tr/mail/)

### -Öğrencilerin karar alma mekanizmalarına katılımına ilişkin örnekler:

2022 yılı eğitim öğretim sürecinde eğitim gören öğrencilerimize ders değerlendirme ve öğretim üyesi değerlendirme anketleri ve Fakültemiz Bölüm akademik danışman memnuniyet anketleri UZEM sistemi üzerinden ilgili dönemin sonunda uygulanmış ve anketler ilgili öğretim üyelerimiz tarafından değerlendirilerek, değerlendirme sonuçları ilgili birimlere iletilmiştir.

#### **Kanıt Belgeler:**

- Akademik danışman memnuniyet anketi raporu
- Öğrenci Bilgi Sistemi (OBS)

### -Öğrenci geri bildirim mekanizmasının izlenmesi ve iyileştirilmesine yönelik kanıtlar:

Program ve Ders Bilgi Paketleri ile programların eğitim amaçları ve kazanımlar Üniversitemizin Bologna sayfasında yer almakta ve sürekli olarak güncellenmektedir.

### -Tanımlı öğrenci geri bildirim mekanizmalarının tür, yöntem ve çeşitliliğini gösteren kanıtlar

#### (Uzaktan/Karma Eğitim dahil):

Tanımlı öğrenci geri bildirim mekanizmalarına ilişkin olarak; Üniversitemiz Kalite Komisyonu Alt Çalışma Grubu olan Anket Hazırlama ve Değerlendirme Çalışma Grubu tarafından Anket Uygulama Takvimine uygun şekilde hazırlanan Öğrenci Anketleri (Memnuniyet Anketleri - Üniversitemiz birimlerinin hizmetlerinden oluşan Anket), İş Yükü (AKTS) Belirleme Anketi, Ders-Öğretim Elemanı Değerlendirme Anketleri, Yabancı Uyruklu Öğrencilere Yönelik ve Engelli Öğrencilere Yönelik Memnuniyet Anketleri ile öğrencilerin geri bildirimleri düzenli olarak alınmaktadır.

#### **Kanıt Belgeler:**

- Mezun Öğrenci Anketi
- Öğrenci Anketleri
- OBS mesajları
- <http://w3.bilecik.edu.tr/personel/ogrenci/formlar/>
- <https://obs.bilecik.edu.tr/login.aspx>

## **B. EĞİTİM VE ÖĞRETİM**

### **B.1. Program Tasarımı, Değerlendirmesi ve Güncellenmesi**

#### *B.1.1. Programların tasarımı ve onayı*

#### -Uzaktan-karma program tasarımında bölüm/alan bazlı uygulama çeşitliliğine ilişkin kanıtlar (bölümlerin farklı uzaktan eğitim taleplerinin dikkate alındığına ilişkin kanıtlar vb.):

Tüm derslerin AKTS değeri web sayfası üzerinde ders planları bölümünde paylaşılmaktadır ve öğrenci iş yükü takibi Üniversitemiz Kalite Komisyonu İş Yükü (AKTS) Belirleme Anketi ile de yıl sonunda yapılmaktadır. Öğrenci iş yüküne dayalı tasarımda Fakültemizde hibrit sistemle derslerin bir kısmı uzaktan öğretim yoluyla gerçekleştirilmektedir. Fakültemize ait öğretim planı, program çıktıları, ders içerikleri ve haftalık ders planları paydaşlarla eğitim bilgi sistemi aracılığı ile paylaşılmaktadır. Fakültemizde program tasarımı Bologna sürecine uygun olarak yapılmaktadır.

### **Kanıt Belgeleri:**

<http://w3.bilecik.edu.tr/turkdiliedebiyati/1-program-tasarimi/>

#### **-Program tasarım süreçlerine paydaş katılımını gösteren kanıtlar:**

Her ders için öğrenim çıktılarının belirlenmesinin ardından, öğrencilerin başarılı olabilmesi ve bu öğrenim çıktılara ulaşabilmeleri gerekli olan iş yükü hesaplanmaktadır. AKTS kredi dağılımı için yapılan çalışmalarda, öğrencilerin başarılı olmak için ihtiyaç duydukları iş yükleri ilgili öğretim görevlilerinin rehberliğinde belirlenmektedir. Program tasarımında paydaş görüşlerini alma yöntemleri; Toplantı ve yüz yüze görüşmelerdir.

#### **-Programların tasarım ve onay sürecinin izlendiği ve iyileştirildiğine ilişkin kanıtlar:**

Programların eğitim ve araştırma amaçlarına ulaşip ulaşmadığı öğrencilerimize uygulanan anketler ile çeşitli firmalarla gerçekleştirilen yüz yüze görüşme/toplantılar ve anketler yoluyla değerlendirilmektedir. İç ve dış paydaşların görüşleri ışığında Fakültemiz Bölümlerindeki programlarda, ders içerikleri ve müfredat bilgilerinde güncellemeler ve iyileştirmeler sürekli olarak yapılmaktadır.

### **Kanıt Belgeleri:**

-Öğretim Elemanı Anketleri

-Mezun Öğrenci Anketi

-İşveren/Yönetici Anketi

-Öğrenci Anketleri

<http://ebs.bilecik.edu.tr/>

<http://w3.bilecik.edu.tr/turkdiliedebiyati/1-program-tasarimi/>

#### ***B.1.2. Programın ders dağılım dengesi***

#### **-Ders dağılımına ilişkin ilke ve yöntemler ile buna ilişkin kanıtlar:**

Programların ders dağılımına ilişkin ilke, kural ve yöntemler eğitim-öğretim komisyonu ve Senato Kararları ile tanımlıdır. Eğitim programlarının amaç ve çıktıları Türkiye Yüksek Öğretim Yeterlikleri Çerçevesi (TYYÇ) ilkeleri ile uyumlu hazırlanmakta olup, EBS (Eğitim Bilgi Sistemi) web sitemizde ilan edilmektedir. Ders dağılım dengesi (seçmeli-zorunlu) ve bu kapsamdaki kurum politikası/ilkeleri dikkate alınarak yapılır.

Ders dağılımı yapılırken Bilecik Şeyh Edebali Üniversitesi Ders Planı Hazırlama, Uygulama ve İntibak Esasları Yönergesi temel alınmıştır.

Zorunlu-seçmeli ders dağılımı yapılırken öncelikle öğrencinin her anabilim dalından temel düzeyde bilgiye sahip olması hedeflenmiştir. Zorunlu dersler bu doğrultuda belirlenmiş ve sonrasında öğrencinin ilgi alanına göre ders seçebilmesini sağlamak amacıyla zengin bir seçmeli ders havuzu oluşturulmuştur. Havuz oluşturulurken anabilim dalları arasında denge gözetilmiştir.

### **Kanıt Belgeleri:**

<http://ebs.bilecik.edu.tr/Bolumler?BolumAd=Lisans>

<http://w3.bilecik.edu.tr/kalite/yonetim-2/yonergeler/>

-İlan edilmiş ders bilgi paketlerinde ders dağılım dengesinin gözetildiğine ilişkin kanıtlar:

Öğrenci iş yükü esaslı kredi transfer sisteminde kredi değerlendirmelerini dersi veren öğretim üyesi belirler. Bu doğrultuda akademik personelin değerlendirmeleri birim ve üst birimler ile paylaşmış olması beklenmektedir. Ders dağılımına ilişkin olarak alan ve meslek bilgisi ile alan dışı teknik dersler bulunmaktadır. Zorunlu-seçmeli ders dengesi yönelik ilke ve yöntemleri EBS ders kategori yüzdeleri kısmında gösterilmektedir.

**Kanıt Belgeler:**

-<http://ebs.bilecik.edu.tr/Bolumler?BolumAd=Lisans>

- Ders dağılım dengesinin izlenmesine ve iyileştirilmesine ilişkin kanıtlar:

Öğretim planı (müfredat) hazırlanırken zorunlu-teknik ve teknik olmayan seçmeli ders dengesi gözetilerek, kültürel çeşitlilik ve farklı disiplinlerin tanınması imkanı verilmektedir. Öğrenci iş yükü esaslı kredi transfer sisteminde kredi değerlendirmelerini dersi veren öğretim üyesi belirler. Bu doğrultuda akademik personelin değerlendirmeleri birim ve üst birimler ile paylaşmış olması beklenmektedir. Dönem başında bölüm yönetim kurulunda alınan kararlar doğrultusunda ders dağılımı yapılmaktadır ve ders dengesi bütün öğretim üyelerinin olurlarıyla dengeli şekilde dağıtılmaktadır.

T.C.  
BİLECİK ŞEYH EDEBALI ÜNİVERSİTESİ  
FEN EDEBİYAT FAKÜLTESİ DEKANLIĞI  
TARİH BÖLÜM BAŞKANLIĞI  
AKADEMİK KURUL KARARI  
KARAR ÖZETİ

Toplantı Sayısı: 7

29 /04/2022

**GÜNDEM:**2022-2023 Eğitim Öğretim Yılından itibaren Bölümümüzün ders planı değişikliğinin görüşülmesi.

**KARAR:** 2022-2023 Eğitim Öğretim Yılından itibaren Bölümümüzün ders planı değişikliğinin EK'teki şekliyle uygun olduğuna ve konunun Dekanlık Makamına arzına;

Oy birliğiyle karar verilmiştir.

**Kanıt Belgeler:**

-Ders planı değişikliği ile ilgili Bölüm Akademik Kurul Kararları

### B.1.3. Ders kazanımlarının program çıktılarıyla uyumu

#### -Program dışından alınan derslerin (örgün veya uzaktan) program çıktılarıyla uyumunu gösteren kanıtlar:

Öğrencilere ders değerlendirme ve öğretim üyesi değerlendirme anketleri UZEM sistemi üzerinden ilgili dönemin sonunda uygulanmış olup bu anketler değerlendirildiğinde ders öğrenme çıktılarına ulaşıp ulaşılmadığı görülebilmektedir. Ayrıca Bologna süreci kapsamında her ders için ders bilgi paketi hazırlanmış ve EBS üzerinden tüm paydaşların ulaşabileceği şekilde paylaşılmaktadır. Fakültemiz bölümlerinde yürütülen dersler; düşünsel, sosyal ve sportif alışkanlıkların artırılması yönünde uyum içerisinde gerçekleştirilmektedir. Öğrencilerimiz, yürüttükleri lisans tez konularında, konularına yakın olan diğer çeşitli disiplinlerinin yaklaşımlarını inceleme fırsatı bulmaktadır. Bunun yanı sıra Disiplinlerarası seçmeli dersler bulunmaktadır.

#### **Kanıt Belgeler:**

-<http://ebs.bilecik.edu.tr/Bolumler?BolumAd=Lisans>

#### -Ders kazanımlarının program çıktılarıyla uyumunun izlenmesine ve iyileştirilmesine ilişkin kanıtlar:

Üniversitemizde Eğitim bilgi sistemi (EBS) devreye alınmış olup eğitim-öğretim işleriyle ilgili her türlü bilgi burada işlenmektedir. EBS’de bölümümüzde verilen dersler, program çıktıları çerçevesinde hazırlanan ders amaçları, derslerin öğrenme çıktılarının program çıktılarıyla ilişkileri belirlenmiş ve EBS üzerinden tüm paydaşlara duyurulmaktadır. Bununla birlikte derslerin ders öğrenme çıktıları/kazanımları ile program çıktılarının ilişkilendirilmesine yönelik çalışmalar devam etmektedir. Eğitim ve öğretim süreçlerimiz her dönem başında gerçekleştirilen Bölüm Akademik Kurul toplantılarında gerçekleştirilmekte ve yapılan bu toplantılarda eğitim-öğretimin niteliğini artırıcı kararlar da alınarak uygulamaya konmaktadır.

#### **Kanıt Belgeler:**

-<http://ebs.bilecik.edu.tr/Bolumler?BolumAd=Lisans>

### B.1.4. Öğrenci iş yüküne dayalı ders tasarımı

#### -İş yükü temelli kredilerin transferi ve tanınmasına ilişkin tanımlı süreçleri içeren belgeler:

İş yükü temelli kredilerin transferi ve tanınmasına ilişkin tüm işlemler Bölüm İntibak Komisyonları ile Öğrenci İşleri Daire Başkanlığı tarafından yapılmaktadır. Bunun yanı sıra iş yükü temelli kredilerin transferi ve tanınmasına ilişkin tanımlı süreçleri içeren belgeler bölümlerimiz programlarında yer alan derslerin öğrenci iş yüküne dayalı kredi değerleri (AKTS) Bologna çerçevesinde düzenlenmiştir. Önceki öğrenmelerin tanınmasında öğrenci iş yükü temelli kredilerin kullanıldığına dair belgeler, (Bu belgeler 2015 AKTS Kullanıcı Kılavuzu’ndaki anahtar prensipleri taşımaktadır). Bilecik Şeyh Edebali Üniversitesi Önceki Öğrenmelerin Tanınmasına İlişkin Yönergeye aşağıdaki linkler üzerinden erişilebilir.

**Kanıt Belgeler:**

- [http://ologna.bilecik.edu.tr/Amac\\_Hedef.aspx?bno=232&bot=428](http://ologna.bilecik.edu.tr/Amac_Hedef.aspx?bno=232&bot=428)

- <https://kms.kaysis.gov.tr/Home/Goster/154305>

**-Programlarda öğrenci İş yükünün belirlenmesinde öğrenci katılımının sağlandığına ilişkin belgeler ve mekanizmalar:**

Her ders için öğrenim çıktılarının belirlenmesinin ardından, öğrencilerin başarılı olabilmesi ve bu öğrenim çıktılarına ulaşabilmeleri gerekli olan iş yükü hesaplanmaktadır. AKTS kredi dağılımı için yapılan çalışmalarda, öğrencilerin başarılı olmak için ihtiyaç duydukları iş yükleri ilgili öğretim elemanlarının rehberliğinde belirlenmektedir. Ders iş yükünün belirlenmesinde öğrencilere iş yükü (AKTS) anketi uygulanmaktadır. Öğrencinin akademik ve kariyer gelişimini izlemek üzere tanımlı süreçler ve mevcut uygulamalar Üniversitemiz bünyesinde Mezun Öğrenciler ve Kariyer Merkezi Koordinatörlüğü mevcuttur. İlgili koordinatörlüğün yönergesine aşağıdaki link üzerinden erişilebilir.

**Kanıt Belgeler:**

- <http://w3.bilecik.edu.tr/kalite/anket/>

- <http://w3.bilecik.edu.tr/kariyermerkezi/>

- <http://w3.bilecik.edu.tr/kalite/wp-content/uploads/sites/116/2022/01/Kariyer-Merkezi-Koordinatorlupu-Yonergesi.pdf>

**-İş yükü temelli kredilerin geribildirimler doğrultusunda güncellendiğine ilişkin kanıtlar:**

Fakültemiz ana eğitim politikası, öğrencinin nitelikli bilgi ile donatılmış ve deneyim kazanmış bir şekilde mezun olmasına yöneliktir. Her dönem açılacak dersler, öğrencilerden anketler ve danışmanlık sistemi ile alınan geri bildirimler doğrultusunda bölüm kurul toplantılarında belirlenmektedir. Öğrencilerin farklı alanlardan ders almalarını sağlayarak ve öğrencilere çeşitli konularda ödevler vererek sorgulayıcı, yaratıcı, sorumluluklarının bilincinde, bilimsel araştırma yapmayı bilen bireyler olarak mezun olması hedeflenmektedir. Kredilerin değerlendirilmesi öğrencilerimize OBS üzerinden uygulanan anketler vasıtasıyla gerçekleştirilmektedir. İş Yükü (AKTS) Belirleme Anketi uygulanmak üzere Öğrenci Bilgi Sistemi (OBS) üzerinden dönem içindeki tüm dersler için ayrı olarak doldurulmak üzere öğrencilerimizin değerlendirmelerine açılmaktadır. Anket değerlendirme sonuçlarına göre gerektiği takdirde İş Yükü (AKTS) güncelleme çalışmaları yapılacaktır.

**Kanıt Belgeler:**

- <http://w3.bilecik.edu.tr/kalite/anket/>

- <http://w3.bilecik.edu.tr/kariyermerkezi/>

- <http://w3.bilecik.edu.tr/kalite/wp-content/uploads/sites/116/2022/01/Kariyer-Merkezi-Koordinatorlupu-Yonergesi.pdf>

### B.1.5. Programların izlenmesi ve güncellenmesi

#### -Programların izlenmesi ve güncellenmesine ilişkin periyot (yıllık ve program süresinin sonunda) ilke, kural, gösterge, plan ve uygulamalar:

Eğitim programları Türkiye Yüksek Öğretim Yeterlikleri Çerçevesi (TYYÇ) ilkeleri ile uyumlu hazırlanmakta olup, EBS (Eğitim Bilgi Sistemi) web sitemizde ilan edilmektedir. 2022 yılında pandemi sürecinin normale dönmesiyle dersler yüzyüze eğitim-öğretim yoluyla yürütülmüştür. Programların izlenmesi ve güncellenmesine ilişkin periyot (yıllık ve program süresinin sonunda) ilke, kural, gösterge, plan ve uygulamalar ilişkin detaylı bilgiler Bologna sayfasında yer almaktadır.

#### **Kanıt Belgeler:**

-<http://ebs.bilecik.edu.tr/Bolumler?BolumAd=Lisans>

#### -Kurumun misyon, vizyon ve hedefleri doğrultusunda programlarını güncellemek üzere kurduğu mekanizma örnekleri:

Kurumun misyon, vizyon ve hedefleri doğrultusunda programlarını güncellemek üzere; Fakültemiz bölüm anabilim dalı başkanlarıyla yaptığı kurul toplantıları ve ders içerik güncelleme talepleri bulunmaktadır.

#### **Kanıt Belgeler:**

- <http://ebs.bilecik.edu.tr/Bolumler?BolumAd=Lisans>

#### -Programların yıllık öz değerlendirme raporları (Program çıktıları açısından değerlendirme):

Fakültemize web sayfasında birim öz değerlendirme raporları yayımlanmaktadır. Ayrıca programların yıllık öz değerlendirme raporları Öğrenci Bilgi Sistemi üzerinden alınmaktadır. Öğrenciler ilgili dersin öğretim elemanını değerlendirmektedir.

#### **Kanıt Belgeler:**

-<https://bilecik.edu.tr/insanvetoplumbilimleri>

-<https://obs.bilecik.edu.tr/login.aspx?ReturnUrl=/default.aspx>

#### -Program çıktılarına ulaşıp ulaşılmadığını izleyen sistemler (Bilgi Yönetim Sistemi):

Üniversitemizde Eğitim bilgi sistemi (EBS) devreye alınmış olup eğitim-Öğretim işleriyle ilgili her türlü bilgi burada işlenmektedir. EBS’de bölümümüzde verilen dersler, program çıktıları çerçevesinde hazırlanan ders amaçları, derslerin öğrenme çıktılarının program çıktılarıyla ilişkileri belirlenmiş ve EBS üzerinden tüm paydaşlara duyurulmaktadır. Öğrencilere ders değerlendirme ve öğretim üyesi değerlendirme anketleri UZEM sistemi üzerinden ilgili dönemin sonunda uygulanmış olup bu anketler değerlendirildiğinde ders öğrenme çıktılarına ulaşıp ulaşılmadığı görülebilmektedir. Ayrıca Bologna süreci kapsamında her ders için ders bilgi paketi hazırlanmış ve EBS üzerinden tüm paydaşların ulaşabileceği şekilde paylaşılmaktadır. Program çıktılarına ulaşıp ulaşılmadığını izleyen sistemler olarak Bilecik Şeyh Edebali Üniversitesi Lisans Eğitim-Öğretim ve Sınav Yönetmeliğinde belirtilen esaslar temel alınmıştır.

**Kanıt Belgeler:**

-<http://ebs.bilecik.edu.tr/Bolumler?BolumAd=Lisans>

-<http://w3.bilecik.edu.tr/saglikyonetimi/wp-content/uploads/sites/319/2019/08/BİLECİK-ŞEYH-EDEBALI-ÜNİVERSİTESİ-LİSANS-EGİTİM-ÖĞRETİM-VE-SINAV-YÖNETMELİĞİ.pdf>

**-Programların yıllık ve program süresi temelli izlemelerden hareketle yapılan iyileştirmeler:**

Konuyla ilgili bölümün iyileştirme çalışmaları devam etmektedir. Üniversitemiz kalite koordinatörlüğü bünyesinde uygulanan anketler ile öğrencilerin birim/programlarından memnuniyet düzeyleri ölçülmektedir. Ayrıca Üniversitemiz Rektörlüğünün talepleri ve bölümün ihtiyaçları doğrultusunda iyileştirmeler yapılmaktadır.

**Kanıt Belgeler:**

-<http://w3.bilecik.edu.tr/kalite/anket/>

**-Yapılan iyileştirmeler ve değişiklikler konusunda paydaşların bilgilendirildiği uygulamalar:**

Üniversitemiz rektörlüğü tarafından Dekanlığımıza iletilen ilgili anket sonuçları (Ders-Öğretim Elemanı Değerlendirme Anketleri, Akademik Danışman Memnuniyet Anketleri) bölüm akademik kurul toplantılarında öğretim elemanları ile değerlendirilmektedir ve iyileştirme önerileri Dekanlığımıza iletilmektedir. Ayrıca Fakütemiz bünyesinde yapılan iyileştirme ve düzenleme faaliyetleri bölüm websitesinde duyurulmakta ayrıca ilgili paydaşlara çeşitli kanallarla iletilmektedir.

**Kanıt Belgeler:**

-<http://w3.bilecik.edu.tr/kalite/anket/>

-<https://bilecik.edu.tr/turkdiliedebiyati>

**-Programın amaçlarına ulaşip ulaşmadığına ilişkin geri bildirimler:**

Fakültemizde öğrenci ve akademisyen geri bildirimlerinin alınmasına yönelik sistematik mekanizmalar bulunmaktadır. Öğrencilere sunulan hizmetlerle ilgili öğrenci geri bildirim araçları (anketler vb.) kullanılmaktadır. Ayrıca, öğrencilere kariyerleriyle ilgili danışmanlık hizmeti sunmak üzere faaliyetleri olan kariyer danışmanları da geri bildirimlerde görev almaktadır. Programın amaçlarına ulaşip ulaşmadığına ilişkin geri bildirimler anketler ve yüz yüze görüşmeler ile alınmaktadır.

**Kanıt Belgeler:**

-<http://w3.bilecik.edu.tr/kalite/anket/>

***B.1.6. Eğitim ve öğretim süreçlerinin yönetimi*****-Eğitim ve öğretim süreçlerinin yönetimine ilişkin izleme ve iyileştirme kanıtları:**

Eğitim ve öğretim süreçlerinin yönetimi Bölüm Kurulları ve Fakülte Yönetim Kurullarında alınan kararlar doğrultusunda gerçekleştirilir. Ayrıca aylık olarak uzaktan eğitim merkezi (UZEM) sistemi üzerinden alınan ders süreleri, doküman, url paylaşımı gibi veriler bölüm başkanlıklarına EBYS üzerinden gönderilmektedir. Eğitim ve öğretim süreçlerinin yönetimine ilişkin izleme ve



iyileştirmeler bölümünde görev yapmakta olan öğretim elemanlarının özgeçmişleri ve uzmanlık alanlarına göre yapılmaktadır. Öğrencilerden alınacak geribildirimler ile iyileştirme adımları atılabilmesi için gerekli anketlere aşağıdaki linkten ulaşılabilir.

**Kanıt Belgeler:**

-<http://w3.bilecik.edu.tr/kalite/anket/>

-[https://bilecik.edu.tr/insanvetoplumbilimleri/Icerik/Akademik\\_Personel\\_d9a89](https://bilecik.edu.tr/insanvetoplumbilimleri/Icerik/Akademik_Personel_d9a89)

## **B.2. Programların Yürütülmesi (Öğrenci Merkezli Öğrenme, Öğretme ve Değerlendirme)**

### *B.2.1. Öğretim yöntem ve teknikleri*

#### -Ders bilgi paketlerinde öğrenci merkezli öğretim yöntemlerinin varlığı:

Fakültemizin ana eğitim politikası, öğrencinin nitelikli bilgi ile donatılmış ve deneyim kazanmış bir şekilde mezun olmasına yöneliktir. Aktif ve etkileşimli öğretim yöntemlerine ilişkin, Fakültemiz bölümlerinde öğrencilere çeşitli derslerden araştırmalar yaparak sunumlar yapmaları ile derslere aktif katılımları sağlanmaktaydı. 2022 yılında uzaktan öğretim nedeniyle, derslerde ağırlıklı olarak öğretim üyeleri anlatım yapmıştır. Aktif öğrenme kapsamında Arazi Uygulamaları vb. gibi derslerde, öğrencilere araziye götürülerek gözlem, anket vb. gibi çeşitli ölçme yöntemleri geliştirilerek bizzat arazide uygulamalı olarak aktif katılım yoluyla öğrenmeleri gerçekleştirilmektedir.

Fakültemizde öğrenci merkezli, yetkinlik temelli, süreç ve performans odaklı disiplinlerarası, bütüncü, vaka/uygulama temelinde öğrenmeyi önceleyen yaklaşımlara yer verilmesi çalışmaları devam etmektedir. Bilgi aktarımından çok derin öğrenmeye, öğrenci ilgi, motivasyon ve bağlılığına odaklı teknolojinin sunduğu olanaklar ve proje temelli öğrenme gibi yaklaşımlarla ders planı zenginleştirilmeye çalışılmaktadır. Öğrencilerin farklı alanlardan ders almalarını sağlayarak ve öğrencilere çeşitli konularda ödevler vererek sorgulayıcı, yaratıcı, sorumluluklarının bilincinde, bilimsel araştırma yapmayı bilen bireyler olarak mezun olması hedeflenmektedir. Teknolojinin sunduğu olanaklar ve proje temelli öğrenme gibi yaklaşımlarla ders planı zenginleştirilmeye çalışılmaktadır. Ayrıca öğrencilerin derslere aktif katılımını sağlayan değerlendirme kriterleri (kısa sınav / ödev) uygulanmaktadır.

**Kanıt Belgeler:**

-<http://ebs.bilecik.edu.tr/Program/Bolum?BolumNo=232>

-<http://ebs.bilecik.edu.tr/>

-<https://ders.bilecik.edu.tr/login/index.php>

#### -Uzaktan eğitime özgü öğretim materyali geliştirme ve öğretim yöntemlerine ilişkin ilkeler, mekanizmalar:

UZEM sistemi üzerinde paylaşılan ders içeriklerinin belirlenmesinde kullanılabilecek etkili uzaktan eğitim tasarımı geliştirmeye ilgili Webinar eğitimleri verilmiştir. Uzaktan eğitime özgü öğretim materyali geliştirme ve öğretim ilke, yöntem ve tekniklerine ilişkin uygulamalar, ilgili dersler için, dersi veren öğretim üyeleri tarafından oluşturulmuştur. Öğretim üyeleri UZEM

sayfasından “kaynak ekle” butonu yoluyla, ders notları ve diğer materyalleri öğrencilerle sorunsuz bir şekilde paylaşmıştır.

**Kanıt Belgeler:**

- <http://w3.bilecik.edu.tr/ue/2021/11/11/etkili-uzaktan-egitim-tasarimi-nasil-gerceklestirilir-oturumu-hak/>
- <http://w3.bilecik.edu.tr/ue/2021/10/18/pandemi-sonrasi-uzaktan-egitim-konulu-etkinlik-hak/>
- <http://w3.bilecik.edu.tr/ue/2021/09/30/akademik-personele-yonelik-etkili-powerpoint-oturumu-hakkinda/>

**-Aktif ve etkileşimli öğretim yöntemlerine ilişkin tanımlı süreçler ve uygulamalar:**

Fakültemiz bölümlerinde bitirme ödevi tez danışmanlıkları mevcuttur. Ayrıca her sınıf için belirlenmiş bir danışman öğretim elemanı vardır. Bunlar her dönem başında revize edilmektedir. Bu sayede öğrencilerin farklı alanlardan ders almalarını sağlayarak ve öğrencilere çeşitli konularda ödevler vererek sorgulayıcı, yaratıcı, sorumluluklarının bilincinde, bilimsel araştırma yapmayı bilen bireyler olarak mezun olması hedeflenmektedir. Ayrıca uzaktan eğitim portalı üzerinden öğretim yöntemlerine ilişkin süreçler de paylaşılmaktadır.

**Kanıt Belgeler:**

- <http://w3.bilecik.edu.tr/ue/kilavuzlar/ogretim-eleman/>
- <http://w3.bilecik.edu.tr/ue/kilavuzlar/ogrenci/>
- <https://obs.bilecik.edu.tr/login.aspx?ReturnUrl=/default.aspx>
- <http://ebs.bilecik.edu.tr/>
- <https://ders.bilecik.edu.tr/login/index.php>

***B.2.2. Ölçme ve değerlendirme***

**-Programlardaki uygulama örnekleri:**

Fakültemiz bünyesinde yürütülen dersler 2021-2022 Eğitim-Öğretim döneminde karma olarak yürütülmüştür. 2022-2023 Güz dönemi itibarıyla 5i dersleri dışında tüm dersler yüzyüze yürütülmektedir. Uzaktan öğretim yoluyla verilen dersler için öğrenci başarıları canlı sınav, ödev yükleme ve yüz yüze sınavlar şeklinde ölçülmüştür. Ayrıca ölçme yöntemlerinin başarısı ile ilgili geri bildirimler; üniversitemiz kalite koordinatörlüğü aracılığı ile uygulanan uzaktan eğitim sisteminin değerlendirilmesi öğrenci anketleri ile bahar-yaz-güz dönemi olmak üzere üç ayrı dönem için değerlendirilmiştir. Fakültemiz Coğrafya Bölümü bünyesinde, Coğrafi Bilgi Sistemleri başta olmak üzere Temel İstatistik ve coğrafi gözlem becerisi kazandırılmak adına öğrencilere bilimsel ve teknik geziler yapılmaktadır.

**Kanıt Belgeler:**

- <http://w3.bilecik.edu.tr/ue/>
- <http://w3.bilecik.edu.tr/kalite/anket/>

**-Örgün/uzaktan/karma derslerde kullanılan sınav örnekleri (programda yer verilen farklı ölçme araçlarına ilişkin):**

Her ders kendi sınavlarına dair tasarruf hakkına sahiptir. Sınav, ödev, dönem sonu uygulaması ve sunum gibi sınav örneklerini kullanabilir. Fakültemizde uygulanan sınav örnekleri şu şekildedir;

\*Yüz yüze yazılı sınav (Evrakları sınav dönemi sonunda bölümlerimiz tarafından Dekanlığa teslim edilmektedir.)

\*Uzaktan eğitim sisteminde yapılan ödev yükleme ve canlı sınav örnekleri Açık ve Uzaktan Öğrenme Araştırma ve Uygulama Merkezi ders portalında mevcuttur.

**Kanıt Belgeler:**

-<http://w3.bilecik.edu.tr/ue/>

-<http://w3.bilecik.edu.tr/kalite/yonetim-2/yonergeler/>

-[https://bilecik.edu.tr/dosya/12749\\_32a0\\_TDE-](https://bilecik.edu.tr/dosya/12749_32a0_TDE-Final%20S%C4%B1navlar%C4%B1nda%20Uyulmas%C4%B1%20Gereken%20Kurallar.pdf)

[Final%20S%C4%B1navlar%C4%B1nda%20Uyulmas%C4%B1%20Gereken%20Kurallar.pdf](https://bilecik.edu.tr/dosya/12749_32a0_TDE-Final%20S%C4%B1navlar%C4%B1nda%20Uyulmas%C4%B1%20Gereken%20Kurallar.pdf)

-Ölçme ve değerlendirme uygulamalarının ders kazanımları ve program yeterlilikleriyle ilişkilendirildiğini, öğrenci iş yükünü temel aldığını gösteren ders bilgi paketi örnekleri:

Örgün ve Uzaktan eğitim derslerine ait ders kazanımları ve program yeterliliklerine ait bilgiler Üniversitemiz EBS sisteminde güncellenmektedir. Ayrıca öğrenci iş yükünün temel aldığını gösteren ders bilgi paketi örnekleri Bologna sitesinde yayınlanmıştır. Coğrafya Bölümümüz özelinde; Coğrafi Bilgi Sistemleri, Kartografik Tasarım Atölyesi, Beşeri Coğrafya Arazi Uygulamaları, Fiziki Coğrafya Arazi Uygulamaları ve Bölgesel Coğrafya Arazi Uygulamaları derslerimizde dersin büyük bir kısmı laboratuvar ve teknik gezi uygulamalarıyla yürütülmektedir.

**Kanıt Belgeler:**

-<http://ebs.bilecik.edu.tr/Bolumler?BolumAd=Lisans#lisansPanel>

-Dezavantajlı gruplar ve çevrimiçi sınavlar gibi özel ölçme türlerine ilişkin:

Özel yaklaşım gerektiren öğrencilerle ilgili uygulamalarda Bilecik Şeyh Edebali Üniversitesi Engelli Öğrenciler Birim Koordinatörlüğü Yönergesi esas alınmaktadır. İlgili yönergeye aşağıdaki link üzerinden erişilebilir.

**Kanıt Belgeler:**

-<http://w3.bilecik.edu.tr/kalite/yonetim-2/yonergeler/>

-Sınav güvenliği mekanizmaları:

Sınav güvenliği mekanizmaları yazılı kurallara esas bağlanmış ve bütün birim personeli ile öğrencilerin bu esaslara uyması sağlanmıştır. Sınavlarımız bölüm öğretim elemanları tarafından yapılmaktadır. Her sınav salonunda ortalama 30 öğrenciye 1 gözetmen atanmaktadır.

**Kanıt Belgeler:**

-[https://bilecik.edu.tr/dosya/12749\\_32a0\\_TDE-](https://bilecik.edu.tr/dosya/12749_32a0_TDE-Final%20S%C4%B1navlar%C4%B1nda%20Uyulmas%C4%B1%20Gereken%20Kurallar.pdf)

[Final%20S%C4%B1navlar%C4%B1nda%20Uyulmas%C4%B1%20Gereken%20Kurallar.pdf](https://bilecik.edu.tr/dosya/12749_32a0_TDE-Final%20S%C4%B1navlar%C4%B1nda%20Uyulmas%C4%B1%20Gereken%20Kurallar.pdf)

-<http://w3.bilecik.edu.tr/kalite/yonetim-2/yonergeler/>

### -İzleme ve paydaş katılımına dayalı iyileştirme kanıtları:

Üniversitemiz kalite koordinatörlüğü aracılığı ile anket uygulama takvimine uygun şekilde yapılan “Uzaktan Eğitim Sürecinin Değerlendirilmesi Öğrenci Anketleri, Ders-Öğretim Elemanı Değerlendirme Öğrenci Anketleri, İş Yükü (AKTS) Belirleme ve Memnuniyet Anketleri ile öğrencilerin sürece katılımı düzenli olarak izlenmektedir. İyileştirme çalışmaları ise devam etmektedir. Gerekli görülmesi durumunda İç ve dış paydaşların görüşleri doğrultusunda programlara ait ders içerikleri ve müfredat bilgilerinde güncellemeler ve iyileştirmeler yapılmaktadır.

#### **Kanıt Belgeler:**

[-http://w3.bilecik.edu.tr/kalite/anket/](http://w3.bilecik.edu.tr/kalite/anket/)

[-http://w3.bilecik.edu.tr/turkdiliedebiyati/3-3-i-p-bilgilendirme/](http://w3.bilecik.edu.tr/turkdiliedebiyati/3-3-i-p-bilgilendirme/)

### *B.2.3. Öğrenci kabulü, önceki öğrenmenin tanınması ve kredilendirilmesi*

#### -Paydaşların bilgilendirildiği mekanizmalar:

Fakültemiz bölümleri, ÖSYM tarafından yapılan Yüksek Öğretim Kurumları Sınavı (YKS) sonuçlarına göre öğrenci alımı yapmaktadır. Ayrıca Fakültemiz öğrenci adaylarının; araştırma isteği ve yüksek özgüvene sahip olmaları, okuduğu teorileri, analitik düşünce yöntemiyle herhangi bir alan üzerinde uygulama ve çıkarım yapma kabiliyeti taşınmaları, yaratıcı, araştırmacı ve yeniliklere açık olmaları, gelişen teknolojiye ayak uydurabilmeleri, öğrenim görecekları bölüme ilgi duymaları gerekmektedir.

Fakültemiz bölümlerine öğrenci kabulü ile ilgili açık ve tutarlı kriterler ilgili bölümlerin web sayfasında yönetmelikle ilan edilerek uygulanmaktadır. Önceki “formal” öğrenmelerin tanınması için tanımlı süreçler birim web sayfasında bulunmaktadır (yatay, dikeygeçişler, lisans tamamlama, hareketlilik programları vb). Ayrıca Fakültemiz bölümlerine ait sosyal medya hesapları üzerinden de bilgilendirmeler yapılmaktadır. 2022 yılındaki yansımalar ve Pandemi koşulları dikkate alınarak değişiklik yapılması durumunda; sözlü, yazılı veya bölüm internet sayfasından ve bölüm sosyal medya sayfalarından yapılan duyurular ile bilgilendirme sağlanmıştır. Bunun yanında OBS ve UZEM sisteminden gerekli durumlarda öğretim üyeleri duyurular gerçekleştirmiştir.

#### **Kanıt Belgeler:**

- <http://w3.bilecik.edu.tr/ogrenciisleri/>

- [https://bilecik.edu.tr/insanvetoplumbilimleri /](https://bilecik.edu.tr/insanvetoplumbilimleri/)

### *B.2.4. Yeterliliklerin sertifikalandırılması ve diploma*

#### -Öğrencinin akademik ve kariyer gelişimini izlemek, diploma onayı ve yeterliliklerin sertifikalandırılmasına ilişkin tanımlı süreçler ve mevcut uygulamalar:

Fakültemiz bünyesindeki tüm bölümlerde kariyer danışmanı bulunmaktadır. Kariyer danışmanı mevcut öğrencilerin çalışma alanlarına yönlendirilmesi ve mezunların çalışma alanlarının takibini yapmaktadır.

#### **Kanıt Belgeler:**

- <http://w3.bilecik.edu.tr/kalite/yonetim-2/yonergeler/>

-Öğrenci iş yükü kredisinin değişim programlarında herhangi bir ek çalışmaya gerek kalmaksızın tanındığını gösteren belgeler:

Erasmus sürecine katılan öğrencilerimizin aldığı dersler ek çalışmaya katılmaksızın birimizin intibak komisyonu tarafından onaylanmaktadır. Öğrenci iş yükü kredisinin değişim programlarında herhangi bir ek çalışmaya gerek kalmaksızın tanındığını gösteren belgelere ilişkin kanıtlar birimizde mevcut değildir.

**Kanıt Belgeler:**

- <http://w3.bilecik.edu.tr/kalite/yonetim-2/yonergeler/>

### **B.3. Öğrenme Kaynakları ve Akademik Destek Hizmetleri**

#### *B.3.1. Öğrenme ortam ve kaynakları*

-Öğrenme kaynakları ve bu kaynakların yeterlilik durumu, geliştirilmesine ilişkin planlamalar ve uygulamalar:

Fakültemiz Bölümlerine ait kitaplıklarda bölümlerimizde görev yapan veya emekli olmuş öğretim elemanlarının kitapları ile çeşitli enstitülerden temin edilen kitaplar raflara göre sistemli bir şekilde kataloglanmış olup, bu katalog bölüm web sayfalarında öğrencilere sunulmuştur. Yüz yüze ve uzaktan eğitim yolu ile yürütülen teorik ve uygulamalı derslere ait basılı ve dijital kaynaklara üniversitemiz kütüphanesinden ve üniversite bünyesinde bulunan bilgisayar laboratuvarlarından erişim yapılabilmektedir. Kütüphane ve Dokümantasyon Daire Başkanlığı tarafından kütüphanemizde bulunmayan ve alınması talep edilen kaynaklara ait talep formları da ilgili birimin web sayfasında bulunmaktadır. Bunların dışında öğretim üyelerinin talep ettiği yayın/veri tabanı/e-yayın gibi kaynakların bilgisi de yıllık olarak toplanmaktadır. Ayrıca öğretim üyelerimizin yapmış olduğu yayınların ulusal ve uluslararası alanda daha görünür olabilmesi adına yazmış oldukları ve yazacakları kitaplardan bir kopyası Kütüphane ve Dokümantasyon Daire başkanlığına teslim edilmektedir. Ders veren öğretim elemanları hazırlamış oldukları ders notları ve sunumlarını da öğrencilerle paylaşabilmektedir. Fakültemiz öğrencileri ve öğretim elemanları, Coğrafya Bölümümüzde yer alan Prof. Dr. Oğuz EROL Kütüphanesi, Coğrafya Bölümü Kütüphanesi'nden yararlanabilmektedir. 2022 yılında uzaktan eğitim yoluyla yürütülen derslerde, öğrenciler ders kaynaklarına uzaktan eğitim sistemi üzerinden erişmiştir. Ders veren öğretim elemanları, verdikleri dersler için kaynak eklemekle yükümlüdürler.

**Kanıt Belgeler:**

-<http://w3.bilecik.edu.tr/kutuphane/>

-<https://ders.bilecik.edu.tr/login/index.php>

-<http://w3.bilecik.edu.tr/kutuphane/wp-content/uploads/sites/49/2018/10/Kitap-Talep-Formu.pdf>

-<http://w3.bilecik.edu.tr/turkdiliedebiyati/faydali-linkler/>

-[https://bilecik.edu.tr/arkeoloji/Icerik/Yay%C4%B1n\\_Katalo%C4%9Fu\\_b7493](https://bilecik.edu.tr/arkeoloji/Icerik/Yay%C4%B1n_Katalo%C4%9Fu_b7493)

-Öğrenme kaynaklarına erişilebilirlik kanıtları (Uzaktan eğitim dahil):

Pandemi dolayısıyla öğrencilerin kaynaklara erişimi büyük ölçüde uzaktan eğitim portalı üzerinden sağlanmıştır. Sisteme ders müfredatlarına uygun makaleler yüklenmiş, öğrencilerin kaynak ihtiyaçları zaman zaman mail yoluyla da karşılanmıştır. Ayrıca öğrenciler Bilecik Şeyh Edebali Üniversitesi kütüphanesinin e-yayın ve e-kaynak veri tabanlarına yönlendirilmiştir.

Fakültemiz Arkeoloji bölümünde öğrencilerin kullanımına yönelik bölüm alt yapısı olarak; Prof. Dr. Turan Efe Laboratuvarı: Bir ana Laboratuvar (164 m2), bir arşiv odası (27 m2) ve bir depo odasından (64 m2) oluşan bölüm laboratuvar kompleksi. İçerisinde üç lavabodan oluşan geniş bir yıkama alanı, fotoğraf stüdyosu, çizim masaları, arkeolojik malzeme vitrini, çelik raf sistemleri, dosya dolapları bulunmaktadır. Bu laboratuvar kompleksinin dışında tüm öğrencilerimizin kullanımına açık olan bir seminer kitaplığı, mimari çizim odası, proje odası da mevcuttur. Yine deneysel arkeoloji faaliyetlerinin ve arkeoloji uygulamalarının yürütüldüğü Arkeoloji Uygulama Alanı da bölüm alt yapısı içinde yer almaktadır.

Ayrıca Uzaktan eğitim yolu ile yürütülen teorik ve uygulamalı tüm derslerimiz için dersi veren öğretim elemanları tarafından ders notları ve sunumlar oluşturulmuştur. Bu kapsamda yürütülen tüm dersler Bilecik Şeyh Edebali Üniversitesi Uzaktan Eğitim Portalı üzerinden canlı ders, video kaydı, kaynak pdf ve ödev şeklinde yürütülmüş olup Uzaktan Eğitim sisteminde gerekli kayıtları bulunmaktadır.

**Kanıt Belgeler:**

-<https://ders.bilecik.edu.tr/login/index.php>

-<http://w3.bilecik.edu.tr/turkdiliedebiyati/faydali-linkler/>

- <http://w3.bilecik.edu.tr/ue/>

**-Öğrenme yönetim sistemi uygulamalarına ilişkin örnekler:**

Uzaktan eğitim sistemi ile yürütülen derslerde senkron olarak öğrencilerinde katılımının sağlanması UZEM birimi tarafından organize edilmiştir. Ayrıca öğrencilerimizin asenkron olarak da kayıtlı bulunan dersleri izleme imkanı mevcuttur. Öğrenciler ders notlarına yine aynı sistem üzerinden ulaşabilmektedir.

Sisteme ders müfredatlarına uygun makaleler yüklenmiş, öğrencilerin kaynak ihtiyaçları zaman zaman mail yoluyla da karşılanmıştır. Ayrıca öğrenciler Bilecik Şeyh Edebali Üniversitesi kütüphanesinin e-yayın ve e-kaynak veri tabanlarına yönlendirilmiştir.

Eğitim-öğretimin etkinliğini artıracak öğrenme ortamları (derslik, bilgisayar laboratuvarı, kütüphane, toplantı salonu, bireysel çalışma alanı, vd.) yeterlidir ve ihtiyaçları karşılayacak uygun donanımlara sahiptir. Öğrenci kulüpleri/toplulukları, akademik danışmanlık, psikolojik danışmanlık hizmetleri mevcuttur. Yemekhane/kantin/kafeterya, sağlık, spor, kültür, vb. için gerekli tesis ve altyapılar mevcuttur.

**Kanıt Belgeler:**

-<http://w3.bilecik.edu.tr/kutuphane/>

**-Öğrenme kaynaklarının düzenli iyileştirildiğine ilişkin kanıtlar:**

Bu süreçte, öğrencilerin online araştırma ve öğrenme uygulamalarını takip edebilmeleri derslerde vurgulanmıştır. Üniversite kütüphanesinin e-yayın tarama bölümü anlatılmıştır ve bundan sonraki süreçte de anlatılarak bu anlamda e-öğrenme/araştırma uygulamaları açısından bir başlangıç teşkil ederek alışkanlık kazanılması amaçlanmaktadır.

Öğretim üyelerimiz verdikleri derslere ait sunum ve notlarda gerekli gördükleri güncellemeleri yapmaktadır. Ayrıca Kütüphane ve Dokümantasyon daire başkanlığı tarafından;

- EBSCO Eğitim Webinarları,
- Wiley Dergileri Kütüphane Kullanıcıları İçin Nasıl Bir Araştırma Desteği Sağlar,
- TÜBİTAK ULAKBİM'in Sağladığı ProQuest Dissertations& Theses Webinarları

gibi çeşitli webinarlar ve etkinlikler düzenlenerek öğrenme kaynakları sürekli güncellenmeye çalışılmakta ve erişime açılan veri tabanları sayısı arttırılmaktadır. Bunun dışında UZEM birimi tarafından “Etkili Uzaktan Eğitim Tasarımı Nasıl Gerçekleştirilir?” ve Pandemi Sonrası Uzaktan Eğitim gibi konularda çeşitli etkinlikler düzenlenmiştir.

### **Kanıt Belgeler:**

- <http://w3.bilecik.edu.tr/kutuphane/2021/12/20/ebSCO-egitim-webinarlari-aralik-2021-ocak-2022/>
- <http://w3.bilecik.edu.tr/kutuphane/2021/11/29/wiley-dergileri-kutuphane-kullanicilari-icin-nasil-bir-arastirma-destegi-saglar/>
- <http://w3.bilecik.edu.tr/kutuphane/2021/12/07/tubitak-ulakbimin-sagladigi-proquest-dissertationstheses-webinarlari/>
- <http://w3.bilecik.edu.tr/ue/2021/11/11/etkili-uzaktan-egitim-tasarimi-nasil-gerceklestirilir-oturumu-hak/>
- <http://w3.bilecik.edu.tr/ue/2021/10/18/pandemi-sonrasi-uzaktan-egitim-konulu-etkinlik-hak/>
- <http://w3.bilecik.edu.tr/kutuphane/>
- <http://www.ulakbim.gov.tr/yeniweb/ekualkesif/>

### ***B.3.2. Akademik Destek Hizmetleri***

#### **-Öğrenci danışmanlık sisteminde kullanılan tanımlı süreçler:**

Fakültemiz bünyesindeki tüm bölümlerde öğrencilerimizle iletişim kurmak için bölüm danışmaları görev yapmaktadır. Öğrencilere danışmanlık hizmeti ders kayıt süreci ile sınırlı kalmamış, ihtiyaç duyulması ve öğrenci tarafından talep edilmesi halinde öğrencilerin eğitim-öğretim süreçleri ile ilgili soruları ile dönem içerisinde de aktif olarak ilgilenilmiştir.

Evrak Tarih ve Sayısı: 25.08.2022-114707

#### **İNSAN VE TOPLUM BİLİMLERİ FAKÜLTESİ DEKANLIĞI TÜRK DİLİ VE EDEBİYATI BÖLÜMÜ SINIF DANIŞMANLARI**

| SINIF | DANIŞMAN                     |
|-------|------------------------------|
| 1     | Arş. Gör. Dr. Esra BOZYİĞİT  |
| 2     | Dr. Öğr. Üyesi Erdem DÖNMEZ  |
| 3     | Dr. Öğr. Üyesi Zeliha ÖZTÜRK |
| 4     | Arş. Gör. Tümer KARAAAYAK    |

### **Kanıt Belgeler:**

- <https://obs.bilecik.edu.tr/login.aspx?ReturnUrl=/bilecik/akademikpersonel/akademikpersonelanasayfa.aspx>
- Varsa uzaktan eğitimde akademik ve teknik öğrenci danışmanlığı mekanizmaları ve tanımlı süreçler:**

Fakültemiz bölümlerinde görevli danışmanlar tarafından tanımlı süreçlere (yönetmelik, yönerge, kılavuz vb.) ilişkin akademik danışmanlık verilmektedir. Öğrencilerin uzaktan eğitim sistemi ile ilgili soruları olduğu takdirde ilgili birim ile iletişim kurmaları kolaylaştırılmaya çalışılmıştır. Fakültemiz öğrencileri, danışmanları ile Öğrenci Bilgi Sistemi (OBS) üzerinden çevrim içi iletişim kurabilir ve işlemlerini interaktif olarak gerçekleştirebilir.

### **Kanıt Belgeler:**

- <https://obs.bilecik.edu.tr/login.aspx?ReturnUrl=/bilecik/akademikpersonel/akademikpersonelanasayfa.aspx>

### -Öğrencilerin Danışmanlara Erişimine İlişkin Mekanizmalar:

Öğrenciler akademik danışmanlarına yüz yüze görüşme, OBS sistemi, UZEM e-posta üzerinden, danışmanın e-postası ve ofis telefonu aracılığı ile ulaşabilmektedirler.

#### **Kanıt Belgeler:**

<https://obs.bilecik.edu.tr/login.aspx?ReturnUrl=/bilecik/akademikpersonel/akademikpersonelanasayfa.aspx>

### -Rehberlik, psikolojik danışmanlık ve kariyer hizmetlerine ilişkin planlama ve uygulamalar:

Fakültemiz Bölümlerinde görev yapan öğretim elemanlarımız ve kariyer danışmanımız öğrencilerimizin kişisel gelişimlerinde ve eğitimlerinde danışma faaliyetlerini yürüterek onlara rehberlik etmektedir. Tüm öğrencilerimiz ders ve kariyer danışmanlarına görüşme saatleri içerisinde yüzyüze yada mail, telefon vb. iletişim araçlarını kullanarak ulaşabilmektedir. Ayrıca Başvuran öğrencilerimiz için Rektörlüğümüze bağlı rehberlik ve psikolojik danışmanlık uzmanlarına yönlendirmeler yapılmaktadır.

| İNSAN VE TOPLUM BİLİMLERİ FAKÜLTESİ BÖLÜM KARIYER DANIŞMANLARI |                                |
|----------------------------------------------------------------|--------------------------------|
| Bölüm                                                          | Ad Soyad                       |
| Dekanlık                                                       | Dr. Öğr. Üyesi Ali OKUMUŞ      |
| Türk Dili ve Edebiyatı                                         | Dr. Öğr. Üyesi Serdar ŞİMŞEK   |
| Arkeoloji                                                      | Doç. Dr. Sinem TÜRKTEKİ        |
| Tarih                                                          | Doç. Dr. Taner BİLGİN          |
| Coğrafya                                                       | Dr. Öğr. Üyesi Arda BAY        |
| Psikoloji                                                      | Arş. Gör. Sultan Berfin UÇURUM |

#### **Kanıt Belgeler:**

[-http://w3.bilecik.edu.tr/sks/](http://w3.bilecik.edu.tr/sks/)

### -Kariyer merkezi uygulamaları:

Bahsi geçen uygulamalar Üniversitemiz Rektörlüğü bünyesindeki Mezun Öğrenciler ve Kariyer Merkezi Koordinatörlüğüne yürütülmektedir. Dolayısıyla Fakültemizde konuyla ilgili bir kanıt bulunmamaktadır.

#### **Kanıt Belgeler:**

[- http://w3.bilecik.edu.tr/kariyermerkezi/](http://w3.bilecik.edu.tr/kariyermerkezi/)

### -Öğrencilerin katılımına ilişkin kanıtlar:

Fakültemiz öğrencilerine yönelik bölüm bazında anketler düzenlenerek sonuçları Üniversitemiz Rektörlüğü ile paylaşılmaktadır. Ayrıca öğrencilerimiz lisans tezlerini yazmak üzere ilgi duyduğu alanları seçebilmektedir. Alanı seçtikten sonra mümkün olması şartıyla istediği öğretim elemanını akademik danışman olarak belirleyebilmektedir.

#### **Kanıt Belgeler:**

[-http://w3.bilecik.edu.tr/kalite/anket/](http://w3.bilecik.edu.tr/kalite/anket/)



-Öğrencilere sunulan hizmetlerle ilgili öğrenci geri bildirim araçları (anketler vb.) sonuçları:

Fakültemiz öğrencilerinin de katılım sağladığı anket sonuçlarına aşağıdaki linkten erişilebilmektedir.

**Kanıt Belgeler:**

[-http://w3.bilecik.edu.tr/kalite/anket/](http://w3.bilecik.edu.tr/kalite/anket/)

*B.3.3. Tesis ve altyapılar*

-Tesis ve altyapının kullanımına yönelik ilke ve kurallar:

Fakültemize ait bina ve tesislere ilişkin kullanım talimatları ve demirbaşlara ilişkin bilgiler her bir sınıf ve ofisin giriş kapısında bulunmaktadır. Ayrıca öğrencilerimiz Üniversitemiz bünyesinde bulunan tesislerden Yükseköğretim Kurumları, Mediko-Sosyal Sağlık, Kültür ve Spor İşleri Dairesi Uygulama Yönetmeliği çerçevesinde yararlanabilmektedirler. İlgili tesislerin kullanımına ait kurallar Rektörlük bünyesinde bulunan Sağlık, Kültür ve Spor İşleri Dairesi Başkanlığınca belirlenir. Ayrıca Fakültemiz Coğrafya Bölümü bünyesinde Prof. Dr. Oğuz EROL Kütüphanesi, CBS ve Veri Analizi Laboratuvarı, Kartografya ve Çizim Dersliği, Petrografi Laboratuvarı, Sedimantoloji Laboratuvarı, Coğrafya Bölüm Kitaplığı bulunmaktadır.

**Kanıt Belgeler:**

<https://www.mevzuat.gov.tr/mevzuat?MevzuatNo=10169&MevzuatTur=7&MevzuatTertip=5>

-Erişim ve kullanıma ilişkin uygulamalar:

Tüm öğrencilerimiz başvurması halinde bölüm kütüphanelerinden faydalanabilmektedir. Bölüm kitaplığında görev verilen öğrenciler, günün belirli saatlerinde kitaplığı tüm öğrencilerimizin kullanımına açık tutmaktadır. Laboratuvarlarımız ise derslerle birlikte kullanılmaktadır. Sağlık Kültür ve Spor Başkanlığı'na bağlı olarak faaliyet gösteren spor tesisleri gibi altyapılardan faydalanmak isteyen öğrencilerimiz ilgili birime başvuru yapmak şartıyla bu tesisleri ve alt yapı imkanlarını kullanabilmektedir. Ayrıca Fakültemize ait taşınır ve taşınmaz her türlü tesis, demirbaş vb. erişim ve kullanımında kamu malına dair herhangi bir zarar vb. durumların oluşup oluşmadığı sürekli gözetim altındadır.

-Tesis ve altyapının kurumsal büyüme ile ilişkili olarak gelişim durumu (Örneğin, Birim sayısındaki artış ile fiziksel alanlardaki artış arasındaki ilişki gibi):

Fakültemiz, Üniversite Yerleşkemizde bulunan E Bloktaki ofis ile derslikleri kullanmakta ve yeni açılacak bölümlere ve artış gösterebilecek öğrenci sayısına göre büyümeye ve gelişime açık durumdadır.

#### B.3.4. Dezavantajlı Gruplar

-Dezavantajlı öğrenci gruplarına sunulacak hizmetlerle ilgili planlama ve uygulamalar (kurullarda temsil, engelsiz üniversite uygulamaları, varsa uzaktan eğitim süreçlerindeki uygulamalar vb.):

Fakültemizde dezavantajlı öğrencilerin eğitim-öğretim faaliyetlerine ilişkin tüm kolaylık sağlayacak tedbirlerin alınmasının yanı sıra, tüm binalarımızda bahsi geçen öğrenci grubumuzun dezavantajını minimuma indirecek yapısal alt yapı mevcuttur. Göz bozukluğu oranı yüksek olan öğrencilerimiz için sınavlar uygun kağıt formatlarında düzenlenerek engelli durumları gözletilmektedir.

#### **Kanıt Belgeler:**

-<http://aday.bilecik.edu.tr/index.php/saglik-hizmetleri-ve-engelsiz-yasam/>

-Geri bildirimlerin iyileştirme mekanizmalarında kullanıldığına ilişkin belgeler:

Fakültemizde konuyla ilgili bir kanıt bulunmamaktadır.

#### **Kanıt Belgeler:**

-<http://aday.bilecik.edu.tr/index.php/saglik-hizmetleri-ve-engelsiz-yasam/>

-Engelsiz üniversite uygulamalarına ilişkin izleme ve iyileştirme kanıtları:

2018 yılından itibaren, Yükseköğretim Kurulu (YÖK) tarafından düzenlenen Engelsiz Üniversite Ödülleri'nin "Mekânda Erişilebilirlik" kategorisinde her yıl ödüle layık görülen Üniversitemiz, 2020 yılında 8 Turuncu Bayrak ödülü alarak, 116 üniversite arasında 2'nci sırada yer alma başarısı göstermiştir.

#### **Kanıt Belgeler:**

-<http://aday.bilecik.edu.tr/index.php/saglik-hizmetleri-ve-engelsiz-yasam/>

#### B.3.5. Sosyal, kültürel, sportif faaliyetler

-Yıl içerisinde öğrencilere yönelik yıllık sportif, kültürel, sosyal faaliyetlerin listesi (faaliyet türü, konusu, katılımcı sayısı vb. bilgilerle):

Tüm dünyayı etkisi altına alan Covid-19 pandemisinin etkileri henüz yeni atlatılabildiği için 2022 yılında Fakültemiz bünyesinde öğrencilere yönelik sportif, kültürel, sosyal faaliyetler asgari düzeyde gerçekleştirilmiştir. Fakat ülkemiz ve dünyadaki yoğun aşılama programları sonucunda söz konusu hastalığın gücü kaybetmesi neticesinde 2023 yılı içerisinde bahsi geçen faaliyetlere ilişkin geniş çaplı planlamalar yapılmaktadır.

Covid-19 pandemisinin getirmiş olduğu kısıtlamalara rağmen Fakültemiz tarafından düzenlenen etkinlikler şunlardır;

- 24 Mart 2022: Osmanlı Tarihi Uygulama ve Araştırma Merkezi tarafından "18 Mart Çanakkale Zaferi" adlı konferans düzenlenmiştir. Kültürel faaliyet kapsamında düzenlenen etkinliğe yaklaşık yüz öğrenci katılmıştır.





- Prof. Dr. İlhami Yurdakul'un konuşmacı olduğu 2 Mart 2022'de gerçekleştirilen 118. Tarih ve Kültür Sohbetlerinde *Bir Harf Bir Medeniyet Mim Kitabı* tanıtılmıştır.



- Fakültemiz Tarih Bölümü tarafından 25 Mayıs 2022 tarihinde Osmaneli (Lefke) Sempozyumu (Tarih- Kültür- Mimari) düzenlendi.



**BİLECİK ŞEYH EDEBALI  
ÜNİVERSİTESİ**  
- Tarih Bölümü Başkanlığı  
- Osmanlı Tarihî Uygulama ve Araştırma Merkezi



**OSMANELİ BELEDİYESİ**

# OSMANELİ (LEFKE) SEMPOZYUMU (TARİH-KÜLTÜR-MİMARİ)

**SEMPOZYUM AÇILIŞ PROGRAMI**

**Tarih:** 25-26 Mayıs 2022  
**Saat:** 10.30-11.00  
**Yer:** Necla Hanım Konağı, Osmaneli

**PROTOKOL KONUŞMALAR**

**Prof. Dr. Şükrü BEYDEMİR**  
Bilecik Şeyh Edebali Ün.v. Rektörü

**YMM. Münür ŞAHİN**  
Osmaneli Belediye Başkanı

**Prof. Dr. İlhani YURDAKUL**  
Sempozyum Düzenleme Heyeti Başkanı  
"Geleneksel Şehirler ve Osmaneli'nin Tarihî Dokusu"

**TARİHİ OSMANELİ FOTOĞRAFLARI  
SERGİSİ PROGRAMI**

**Açılış ve Ziyaret:** 11.00-11.30  
**Yer:** Osmaneli Belediye Başkanlığı  
Karşısı, Park alanı

**Osmaneli (Lefke) Sempozyumu (Tarih-Kültür-Mimari)**

**BİRİNCİ GÜN**  
25 MAYIS 2022, ÇARŞAMBA // SABAH PROGRAMI

**AÇILIŞ OTURUMU (10.30-11.00)**

Prof. Dr. Şükrü BEYDEMİR, Bilecik Şeyh Edebali Üniversitesi Rektörü  
YMM. Münür ŞAHİN, Osmaneli Belediye Başkanı  
Prof. Dr. İlhani YURDAKUL, Sempozyum Düzenleme Heyeti Başkanı  
"Geleneksel Şehirler ve Osmaneli'nin Tarihî Dokusu"

**OSMANELİ FOTOĞRAF SERGİSİ AÇILIŞ VE ZİYARETİ (11.00-11.30)**  
Öğle Yemeği 11.30-13.00

**BİRİNCİ GÜN**  
25 MAYIS 2022, ÇARŞAMBA // ÖĞLEDEN SONRA OTURUMLARI

**I. OTURUM (13.00-14.15)**

**Oturum Başkanı: Prof. Dr. Muzaffer DOĞAN**  
Doç. Dr. Hüseyin Sami ÖZTÜRK  
Roma-Bizans Devrinde Lefke (Osmaneli)  
**Prof. Dr. Haşim SAHİN**  
Lefke'nin Fethi (Osmaneli)  
**Prof. Dr. Mehmet Yaşar ERTAŞ**  
Lefke (Osmaneli) Manzili  
**Doç. Dr. Vedat TURGUT**  
Lefke (Osmaneli): Torosçu Paşadan Rüstem Paşaya  
**Çay-Kahve Arası 14.15-14.30**

**II. OTURUM (14.30-14.45)**

**Oturum Başkanı: Prof. Dr. Nil SARI**  
**Dr. Abdulhamit DÜNDAR**  
Lefke (Osmaneli) Ruzicepaşa Camii Hat Yazıları  
**Mehmet Can CETİN-Hamiyet BİLGİLİ**  
Lefke (Osmaneli) Bayraklı Dece Turbesi  
**Prof. Dr. Ayta EFE**  
Lefke'nin (Osmaneli'nin) Tanzimat Yılına  
**Doç. Dr. Kürşad KARACAGİL**  
Lefkeli İki paşa: Serasker Mehmed Rıza ve Süreyya İsmen  
**Çay-Kahve Arası 15.45-16.00**

**III. OTURUM (16.00-17.15)**

**Oturum Başkanı: Prof. Dr. Ayta EFE**  
**Prof. Dr. Muzaffer DOĞAN**  
Lefke'de Bir Yabancıyla Evlenmek: Roza ve Asım'ın Evlilik Meselesi  
**Doç. Dr. Halim DEMİRYÖREK**  
Sicilli Ahval Kayıtlarında Lefke (Osmaneli) Memurları  
**Prof. Dr. Mehmet TOPAL**  
Lefke (Osmaneli) Tren Yolu, Gar İnşaatı ve İşletmesi  
**Dr. Ali OKUMUŞ**  
Lefke (Osmaneli) Yangını (1875)  
**Osmaneli Gezisi ve Akşam Yemeği 17.15-20.00**

**İKİNCİ GÜN**  
26 MAYIS 2022, PERŞEMBE // SABAH OTURUMLARI

**IV. OTURUM (09.30-10.45)**

**Oturum Başkanı: Prof. Dr. Haşim SAHİN**  
**Prof. Dr. Rifat GÜNALAN - Prof. Dr. Bilgin AYDIN**  
Lefke (Osmaneli) Vakıfları (Kara Ali Camii, Iskender Paşa Camii, Saban Ağa Camii)  
**Prof. Dr. Ali Fuat ÖRENÇ**  
Lefke (Osmaneli) Rusiye Mektebi  
**Prof. Dr. Fatma GÜL DEMİREL**  
Lefke (Osmaneli) Hükümet Konağı  
**Doç. Dr. Neriman ERSOY HACISALİHOĞLU**  
Lefke'de (Osmaneli) Baikan Muhacirleri  
**Prof. Dr. İlhani YURDAKUL**  
Lefke (Osmaneli) Rum Ortodoks Kilisesi  
**Çay-Kahve Arası (10.45-11.00)**

**V. OTURUM (11.00-12.15)**

**Oturum Başkanı: Doç. Dr. Neriman ERSOY HACISALİHOĞLU**  
**Prof. Dr. Nil SARI**  
19 uncu Yıyılı Sonunda Lefke (Osmaneli) Sığırlarda Sap Hastalığı ile Mücadele  
**Prof. Dr. Arif BİLGİN**  
Osmaneli Sarayının İdaresinde Lefke (Osmaneli) Ayvası, Karpuzu ve Zeytini  
**Prof. Dr. İlhani YURDAKUL**  
Lefke (Osmaneli) Rum Ortodoks Kilisesi ve Lefke Tağı  
**Dr. Mehmet KAKAK**  
Lefke'de (Osmaneli) Pamuk Üretimi ve Lefke Bazı  
**Öğle Yemeği 12.15-13.00**

**İKİNCİ GÜN**  
26 MAYIS 2022, PERŞEMBE // ÖĞLEDEN SONRA OTURUMLARI

**VI. OTURUM (13.00-14.15)**

**Oturum Başkanı: Prof. Dr. Fatma GÜL DEMİREL**  
**Doç. Dr. Seda YILMAZ VURGUN**  
Lefke'de (Osmaneli) İpekkılık ve İpek Fabrikası  
**Dr. Dilara USLU**  
Lefke kentinin Osmaneli Dışarı Değiştirilmesi  
**Doç. Dr. Tamer BİLGİN**  
MİLLİ Mücadele'de Osmaneli'nin Yeri  
**Doç. Dr. M. Serhan YÜCEL**  
Demokrat Parti Osmaneli Teşkilatı  
**Çay-Kahve Arası (14.15-14.00)**

**VII. OTURUM (14.00-15.15)**

**Oturum Başkanı: Prof. Dr. Mehmet Yaşar ERTAŞ**  
**Doç. Dr. Serpil MENTEŞE**  
Osmaneli'nin Topografik Özellikleri  
**Doç. Dr. Refik ARİKAN**  
Osmaneli'de Sakarya Nehri Havzası  
**Ebubekir KARAKOÇA, Dr. Levent UNCU**  
Gökçe Çay Havzası'nın (Osmaneli, Birecik) Morfometrik Analizi  
**Doç. Dr. Ayşe OKUTUÇU**  
Safranbolu, Beypazarı, Odunpazarı ve Cumalıkızık ile Osmaneli'nin Turizm Potansiyelinin Karşılaştırılması  
**Doç. Dr. Salma GÖKTÜRK ÇETİNKAYA**  
Osmaneli Yemekleri  
**Çay-Kahve Arası (15.15-15.30)**

**KAPANIS VE DEĞERLENDİRME OTURUMU (15.30-16.15)**

**Oturum Başkanı: Prof. Dr. İlhani YURDAKUL**

**Prof. Dr. Ali AKYILDIZ**  
**Prof. Dr. Ali Fuat ÖRENÇ**  
**Prof. Dr. Arif BİLGİN**  
**Prof. Dr. Azmi ÖZCAN**  
**Prof. Dr. Bilgin AYDIN**  
**Prof. Dr. Muzaffer DOĞAN**  
**Prof. Dr. Nil SARI**  
**Akşam Yemeği (16.30)**



- 6 Ocak 2022'de Doç. Dr. Taner Bilgin, Kültür Sanat Etkinlikleri Kapsamında Şeyh Edebali Kongre Merkezinde Bilecik'in İşgali ve I. İnönü Zaferi konulu bir konferans verdi.



- 16 Aralık Bilecik Arkeoloji Çalıştayı.

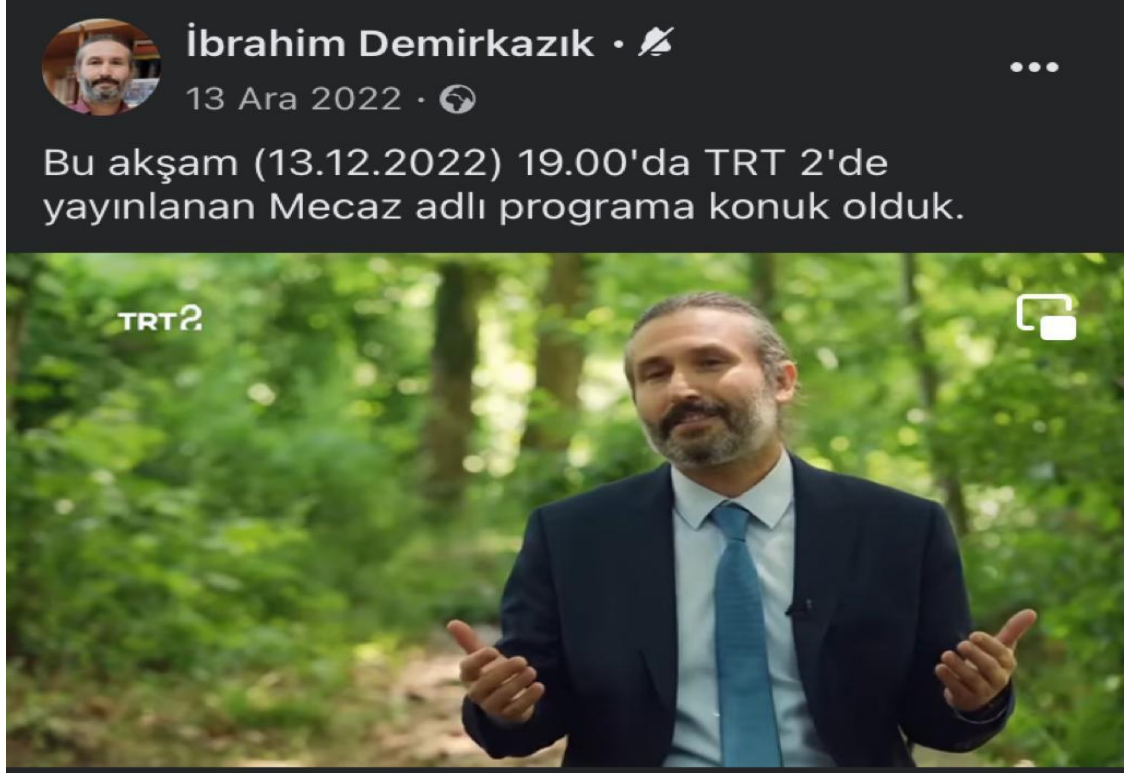



**Bilecik Arkeoloji Çalıştayı**  
Bağcılar Yerleşmesi'nin Dünü, Bugünü ve Yarını


Bilecik Şeyh Edebali Kültür ve Kongre Merkezi'nde gerçekleştirilecek olan Bilecik Arkeoloji Çalıştayı'na tüm halkımız davetlidir!

16 Aralık 2022 — 09:00  
Şeyh Edebali Kültür ve Kongre Merkezi

- 13 Aralık 2022'de Prof. Dr. Hacı İbrahim DEMİRKAZIK'ın TRT2'de katıldığı "Mecaz" isimli TV Programı.



**İbrahim Demirkazık** · 

13 Ara 2022 · 

Bu akşam (13.12.2022) 19.00'da TRT 2'de yayınlanan Mecaz adlı programa konuk olduk.

TRT2

- 28 Kasım 2022’de Dr. Öğr. Üyesi Erdem DÖNMEZ’in Açık Radyo’da katıldığı Radyo Programı.





#### B.4. Öğretim Kadrosu

##### B.4.1. Atama, yükseltme ve görevlendirme kriterleri

-Akademik kadronun uzmanlık alanı ile yürüttükleri ders arasında uyumun sağlanmasına yönelik uygulamalar:

Her dönem öncesi Fakültemiz bölüm akademik kurulunda derslerin sorumlu öğretim elemanları uzmanlık alanları da göz önünde bulundurularak belirlenmekte ve Fakülte Yönetim Kurulunda görüşüldükten sonra görevlendirilmektedirler. Görev yapmakta olan öğretim elemanlarının özgeçmişleri ve uzmanlık alanları bölüm sitesinde yayınlanmıştır.

|                                                                                                                                                                                                                            |                                                                                                                                                                                         |                                                                                       |
|----------------------------------------------------------------------------------------------------------------------------------------------------------------------------------------------------------------------------|-----------------------------------------------------------------------------------------------------------------------------------------------------------------------------------------|---------------------------------------------------------------------------------------|
|                                                                                                                                         | <p>T.C.<br/>DİCLECİK ŞEYH EDEBALI ÜNİVERSİTESİ<br/>İNSAN VE TOPLUM BİLİMLERİ FAKÜLTESİ<br/>DEKANLIĞI - TÜK DİLİ VE EDEBİYATI<br/>BÖLÜM BAŞKANLIĞI<br/>AKADEMİK / BÖLÜM KURUL KARARI</p> |  |
| <p>Evrak Tarihi ve Sayısı: 05.01.2023-145946</p>                                                                                                                                                                           |                                                                                                                                                                                         |                                                                                       |
| <p><b>Toplantı Tarihi</b><br/>04.01.2023</p>                                                                                                                                                                               |                                                                                                                                                                                         | <p><b>Toplantı No</b><br/>01</p>                                                      |
| <p><b>GÜNDEM:</b><br/>2022-2023 Eğitim-Öğretim Yılı Bahar Döneminde Bölümümüzde açılacak olan dersler ve görevlendirilecek öğretim elemanlarının belirlenmesinin görüşülmesi.</p>                                          |                                                                                                                                                                                         |                                                                                       |
| <p><b>KARAR:</b><br/>2022-2023 Eğitim-Öğretim Yılı Bahar Döneminde Bölümümüzde açılacak olan dersler ve görevlendirilecek öğretim elemanlarının Ek-1'deki şekliyle uygun olduğuna ve konunun Dekanlık Makamına arzına;</p> |                                                                                                                                                                                         |                                                                                       |
| <p>Oy birliği ile karar verilmiştir.</p>                                                                                                                                                                                   |                                                                                                                                                                                         |                                                                                       |

#### **Kanıt Belgeler:**

-Açılacak Dersler ve Görevlendirilecek Öğretim Elemanlarına Yönelik Bölüm Akademik Kurul Toplantı Tutanaqları



-İzleme ve iyileştirme kanıtları:

Fakültemiz bölümlerinde özel bilgi ve uzmanlık isteyen konuların eğitim-öğretim ve uygulamaları için dışarıdan ders vermek üzere öğretim elemanı seçimi 2547 Sayılı Yüksek Öğretim Kanunu'nun 31. maddesi uyarınca gerçekleştirilmektedir.

**Kanıt Belgeler:**

[-https://www.mevzuat.gov.tr/MevzuatMetin/1.5.2547.pdf](https://www.mevzuat.gov.tr/MevzuatMetin/1.5.2547.pdf)

*B.4.2. Öğretim yetkinlikleri ve gelişimi*

-Öğretim elemanlarının izleme ve iyileştirme süreçlerine katılımını gösteren kanıtlar:

1. Bölüm başkanlığınca dersleri verecek öğretim elemanları belirlenerek ders planı oluşturulur.
2. Dersin hangi öğretim elemanınca verileceği konusunda öğretim elemanının bulunduğu bilim dalı esas alınır.
3. Bölüm ve anabilim dalına ait olmayan dersler, ortak alan dersleri, temel bilim dersleri ve ilgili bölüm/programın alan dışındaki dersler için yapılacak görevlendirmelerde öğretim elemanlarının uzmanlık alanları dikkate alınarak öncelikle bölümden temin edilir.
4. Fakülte yönetim kurulunda görüşülür.
5. Öğrenci İşleri Daire Başkanlığınca üniversite yönetim kuruluna sunulur.
6. Rektörlük onayı ile ders görevlendirmeleri yürürlüğe girer.
7. Onaylanan ders görevlendirmeleri bilgi sistemine girilir.

**Kanıt Belgeler:**

[-http://w3.bilecik.edu.tr/kalite/yonetim-2/yonergeler/](http://w3.bilecik.edu.tr/kalite/yonetim-2/yonergeler/)

-Öğretim yetkinliği geliştirme süreçlerine ilişkin izleme ve iyileştirme kanıtları:

Eğiticiler, alanları ile ilgili kitap, makale ve yayınları düzenli olarak takip eder, düzenli olarak katıldıkları sempozyum ve kongreler ile alan hakimiyetlerini artırıp güncel verilerle ders içeriklerini yenilerler.

Öğretim elemanları yıl boyunca eğitim-öğretim alanındaki gelişmeleri takip eder, gerçekleştirilen bölüm kurulu toplantılarında bu gelişmelerin birim programına uygulanmasına dair görüşlerini bildirirler.

**Kanıt Belgeler:**

[-http://w3.bilecik.edu.tr/turkdiliedebiyati/3-2-performans-gostergeleri/](http://w3.bilecik.edu.tr/turkdiliedebiyati/3-2-performans-gostergeleri/)

#### -B.4.3. Eğitim faaliyetlerine yönelik teşvik ve ödüllendirme

-Eğitim kadrosunun eğitim-öğretim performansını takdir-tanım ve ödüllendirmek üzere yapılan planlama, uygulama ve iyileştirme kanıtları:

Eğitim kadrosunun eğitim-öğretim performansı, yapmış oldukları faaliyetler ve unvan değişikliklerine ilişkin tebrik mesajları Fakültemiz web sitesi üzerinden güncel olarak yayımlanmaktadır. Ayrıca Eğitim kadrosunun bilimsel yayınları Bilecik Şeyh Edebali Üniversitesi Bilimsel Yayınları Teşvik Ödülü Yönergesi uyarınca ödüllendirilir. İlgili yönergeye aşağıdaki link üzerinden erişilebilir.

#### **Kanıt Belgeler:**

[-https://kms.kaysis.gov.tr/Home/Goster/63152](https://kms.kaysis.gov.tr/Home/Goster/63152)

### C. ARAŞTIRMA GELİŞTİRME

#### C.1. Süreçlerinin Yönetimi ve Araştırma Kaynakları

##### C.1.1. Araştırma Süreçlerinin Yönetimi

-Araştırma-geliştirme süreçlerinin yönetimi ve organizasyon yapısı:

Fakültemiz faaliyetlerini sosyal bilimler enstitüsü bünyesinde ihtisaslaşma alanlarına da destek sağlayacak lisansüstü dersleri de içeren lisansüstü eğitim programları açarak desteklemeyi hedeflemektedir. Ayrıca Fakültemiz öğretim üyesi kadrosunun tamamlanması ile birlikte düzenlenecek bilimsel etkinlikler, eğitim programları, çalıştaylar gibi faaliyetlerle araştırma ve geliştirmeye katkıda bulunulması amaçlanmaktadır. Artacak öğretim elemanı sayısı ile bilimsel çalışmaların niteliği ve BAP, TÜBİTAK vb. proje yürütücülük sayılarının da artırılması planlanmaktadır.

#### **- Kanıt Belgeler:**

[-https://obs.bilecik.edu.tr/login.aspx](https://obs.bilecik.edu.tr/login.aspx)

##### C.1.2. İç ve Dış Kaynaklar

-Araştırma çerçevesinde yapılan stratejik ortaklıklar: (Kamu veya özel)

Fakültemiz Arkeoloji Bölümü kurulduğu tarih olan 2011 yılından günümüze her kazı ve yüzey araştırması sezonunda TC. Kültür ve Turizm Bakanlığı'nın sağladığı katkılar ile 12 aylık arkeolojik kazı çalışması sürdürülmektedir. Buna ek olarak Türk Tarih Kurumu ve Belediyeler gibi kurumlardan temin edilen destekler ile araştırmalara destek sağlanmaktadır.

#### **Kanıt Belgeler:**

- C.1.2.a: Eskişehir İli, Seyitgazi İlçesi- Küllüoba Arkeolojik Kazı Çalışmaları 2022
- C.1.2.b: Kütahya İli, Tavşanlı İlçesi-Tavşanlı Höyük Arkeolojik Kazı Çalışmaları 2022
- C.1.2.c: Eskişehir-Kütahya İli Yüzey Araştırmaları 2022
- C.1.2.d: Bilecik İli Yüzey Araştırması 2022
- C.1.2.e: Bilecik İli İnhisar İlçesi Gedikkaya Kazısı 2022
- C.1.2.f: TTK Protokolü

## -Araştırma yönetim modeli ve uygulamaları:

Fakültemiz öğretim elemanları tarafından yüksek lisans öğrencilerine akademik danışmanlık yapılmaktadır.



BİLECİK ŞEYH EDEBALI UNIVERSİTESİ

Akademik Personel Dr. Öğr. Üyesi Erdem DONMEZ

### DANIŞMANI OLDUĞUM ÖĞRENCİLERİN LİSTESİ

| Tc Kimlik No | Öğrenci       | Öğrenci Bölüm                                                   | Sınıf | Durum         | Dan. Baş. Dönemi       |
|--------------|---------------|-----------------------------------------------------------------|-------|---------------|------------------------|
| 1            | A*** S** K*** | Lisansüstü Eğitim Enstitüsü Türk Dili ve Edebiyatı - YL Tezli   | -1    | Ders Seçmemiş | 2022 - 2023 Güz Dönemi |
| 2            | A*** E***     | Lisansüstü Eğitim Enstitüsü Türk Dili ve Edebiyatı - YL Tezli   | -1    | Ders Seçmemiş | 2020 - 2021 Güz Dönemi |
| 3            | A*** S***     | Lisansüstü Eğitim Enstitüsü Türk Dili ve Edebiyatı - YL Tezli   | -1    | Ders Seçmemiş | 2022 - 2023 Güz Dönemi |
| 4            | B*** Y***     | Lisansüstü Eğitim Enstitüsü Türk Dili ve Edebiyatı - YL Tezli   | -1    | Ders Seçmemiş | 2022 - 2023 Güz Dönemi |
| 5            | C*** O***     | Lisansüstü Eğitim Enstitüsü Türk Dili ve Edebiyatı - YL Tezli   | -1    | Ders Seçmemiş | 2022 - 2023 Güz Dönemi |
| 6            | F*** K***     | Lisansüstü Eğitim Enstitüsü Türk Dili ve Edebiyatı - YL Tezli   | -1    | Ders Seçmemiş | 2022 - 2023 Güz Dönemi |
| 7            | F*** S***     | İnsan ve Toplum Bilimleri Fakültesi Türk Dili ve Edebiyatı N.O. | -1    | Ders Seçmemiş | 2022 - 2023 Güz Dönemi |
| 8            | F*** E***     | İnsan ve Toplum Bilimleri Fakültesi Türk Dili ve Edebiyatı N.O. | -1    | Ders Seçmemiş | 2022 - 2023 Güz Dönemi |

## **Kanıt Belgeler:**

- Bölüm Bazında Kariyer Danışmanları Listesi

## -Araştırma yönetimi ve organizasyonel yapının işlerliğinin izlendiği ve iyileştirildiğine ilişkin kanıtlar:

Fakültemiz Bölümlerinde yıl içerisinde gerçekleştirilen araştırmalara yönelik tüm faaliyetlerle ilgili raporlar bölümlerimiz tarafından yıl içerisinde Dekanlığımıza sunulmaktadır. Sunulan raporlar; Birim Faaliyet Raporları (Ocak), Stratejik Plan İzleme ve Değerlendirme Raporu (Ocak, Temmuz) ve ayrıca bölümlere ait yıllık öz değerlendirme raporları.

## **Kanıt Belgeler:**

- 2022 İnsan ve Toplum Bilimleri Fakültesi Faaliyet Raporu

## **C.2. Araştırma Yetkinliği, İş birlikler ve Destekler**

### *C.2.1. Araştırma yetkinlikleri ve gelişimi*

## -Öğretim elemanlarının araştırma yetkinliğinin geliştirilmesine yönelik planlama ve uygulamalar (destekleyici eğitimler, uluslararası fırsatlar, proje iş birliği çalışmaları vb.):

\*Fakültemiz öğretim üyeleri atanma ve yükseltilme kriterlerinde araştırma yetkinliğini de ölçen kriterler bulunmaktadır.

\*Fakültemizde görev başlayan akademik personelin gerekli yetkinliğe sahip olması, Akademik Atama ve Yükseltilme Kriterleri ile güvence altına almaktadır.

\*Araştırma kadrosunun yetkinliğinin geliştirilmesi ve iyileştirmesi için kongre, sempozyum,

proje (TÜBİTAK destekli) ve BAP destekleri ile yeterli olanaklar sağlanmaktadır.

\*Fakültemiz bölümlerinde yürütülen araştırma faaliyetleri belirlenen hedefler ile uyumludur.

**Kanıt Belgeler:**

- <https://www.bilecik.edu.tr/bap>

**- Araştırma yürüten öğretim elemanlarının geri bildirimleri (Rapor, sunum vb.):**

Fakültemiz Bölümlerinde görev yapan akademik personelimizin 2022 yılı içerisindeki yayın faaliyetlerine ilişkin tablo şu şekildedir;

| YAYIN TÜRÜ                                                                     | SAYISI     |
|--------------------------------------------------------------------------------|------------|
| Uluslararası Makale                                                            | 34         |
| Ulusal Makale                                                                  | 7          |
| Uluslararası Bildiri                                                           | 37         |
| Ulusal Bildiri                                                                 | 25         |
| Kitap                                                                          | 14         |
| Kitap Bölümü                                                                   | 36         |
| Ulusal hakemli dergilerde yayımlanmış yayın sayısı                             | 4          |
| SCI,SCI-Expandet, SSCI, AHCI, ESCI endekli dergilerde yayımlanmış yayın sayısı | 4          |
| Başvurulan patent, faydalı model veya tasarım sayısı                           | -          |
| Sonuçlanan patent, aydalı model veya tasarım sayısı                            | -          |
| <b>TOPLAM</b>                                                                  | <b>161</b> |

**Kanıt Belgeler:**

- 2022 İnsan ve Toplum Bilimleri Fakültesi Faaliyet Raporu

**-Öğretim elemanlarının araştırma yetkinliğinin izlenmesi ve iyileştirilmesine ilişkin kanıtlar:**

Fakültemiz araştırma ve geliştirme faaliyetlerinin etkinlik düzeyi/performansı verilere dayalı ve periyodik olarak altı aylık dönemlerde yapılan inceleme ve değerlendirme raporları ile tespit edilmektedir.

**Kanıt Belgeler:**

- 2022 İnsan ve Toplum Bilimleri Fakültesi Faaliyet Raporu

**C.2.2. Ulusal ve Uluslararası Ortak Programlar ve Ortak Araştırma Birimleri**

**-Ulusal ve uluslararası düzeyde ortak programlar ve ortak araştırma birimleri oluşturulmasına yönelik mekanizmalar:**

Fakültemiz bölümlerinde ulusal ve uluslararası düzeyde kurum içi ve kurumlar arası ortak programlar ve ortak araştırma birimleri ile araştırma ağlarına katılım ve iş birlikleri kurma gibi çoklu araştırma faaliyetlerine yönelik planlamalara yönelik çalışmalar devam etmektedir.

**Kanıt Belgeler:**

- <https://www.bilecik.edu.tr/uluslararasi>

**-Kurumun dahil olduğu araştırma ağları, kurumun ortak programları ve araştırma birimleri, ortak araştırmalardan üretilen çalışmalar:**

Fakültemiz akademik personeline ait projeler Rektörlüğümüz bünyesindeki Bilimsel

Araştırma Projeleri Koordinatörlüğü tarafından yürütülmekte olup, konuya ilişkin dokümanlar bahsi geçen koordinatörlük bünyesinde muhafaza edilmektedir.

**Kanıt Belgeler:**

- <https://www.bilecik.edu.tr/bap>

### **C.3. Araştırma Performansı**

#### *C.3.1. Araştırma performansının izlenmesi ve değerlendirilmesi*

-Araştırma performansını izlemek üzere geçerli olan tanımlı süreçler:

Fakültemiz araştırma ve geliştirme faaliyetlerinin etkinlik düzeyi/performansı verilere dayalı ve periyodik olarak ölçülmekte ve değerlendirilmektedir. Fakültemiz araştırma faaliyetleri her yıl hazırlanan “Faaliyet Raporları” ile raporlaştırılmaktadır.

Ayrıca Fakültemiz öğretim elemanları tarafından 2021-2022 eğitim öğretim yılında başlayan ve/veya tamamlanan projelerin bilgisi Üniversitemiz Bilimsel Araştırma Projeleri Koordinatörlüğünde bulunmakta ve linki aşağıda verilmektedir.

**Kanıt Belgeler:**

- 2022 İnsan ve Toplum Bilimleri Fakültesi Faaliyet Raporu

-<https://www.bilecik.edu.tr/bap>

-Araştırma-geliştirme hedeflerine ulaşıp ulaşılmadığını izlemek üzere oluşturulan mekanizmalar:

Fakültemiz Bölümleri yıl içerisinde gerçekleştirilen araştırmaya yönelik tüm faaliyetlerle ilgili raporlar Dekanlığımıza sunulmaktadır.Sunulan raporlar şunlardır; Birim Faaliyet Raporları (Ocak), Stratejik Plan İzleme ve Değerlendirme Raporu (Ocak, Temmuz).

**Kanıt Belgeler:**

- 2022 İnsan ve Toplum Bilimleri Fakültesi Faaliyet Raporu

-Araştırma performansı izlenmesi ve değerlendirilmesinde paydaş geri bildirimleri:

Fakültemiz bölümleri tarafından Akademik Veri İzleme ve Değerlendirme raporları hazırlanmakta ve ilgili Koordinatörlüğü gönderilmektedir.

**Kanıt Belgeler:**

- 2022 İnsan ve Toplum Bilimleri Fakültesi Faaliyet Raporu

## **D. TOPLUMSAL KATKI**

### **D.2. Toplumsal Katkı Performansı**

#### *D.2.1.Toplumsal katkı performansının izlenmesi ve değerlendirilmesi*

Fakültemizde toplumsal katkı içerikli faaliyetlerimize ilişkin örnekler şu şekildedir;

- Türkçe ve Moğolca Çalışmaları: Clauson ve Talat Tekin'in Katkıları adlı sempozyum; "İlk İslami Orta Asya Türkçesi Metinleri Işığında tüzün ve tözün". Türkçe ve Moğolca Çalışmaları: Clauson ve Talat Tekin'in Katkıları. 28-29 KASIM 2022 BİLDİRİLER. Yayına Hazırlayan: Mehmet Ölmez, Tümer Karaayak. Ankara: Kesit Yayınları: 171-182. (Prof. Dr. İbrahim Taş)
- Türkçe ve Moğolca Çalışmaları: Clauson ve Talat Tekin'in Katkıları adlı sempozyum; "Çağdaş Uygurcadaki cüp sözler'in Terkibindeki Moğolca Unsurlar Üzerine (I)". Türkçe ve Moğolca Çalışmaları: Clauson ve Talat Tekin'in Katkıları. 28-29 KASIM 2022 BİLDİRİLER. Yayına Hazırlayan: Mehmet Ölmez, Tümer Karaayak. Ankara: Kesit Yayınları: 479-501. (Dr. Öğr. Üyesi Zemire GULCALI)
- "Arif Ay'ın Fikir Dünyasında Kudüs Bilinci", 22. Uluslararası Beytülmakdis Akademik Sempozyumu, 21-22 Ekim 2022, Ankara Yıldırım Bayazıt Üniversitesi. (Dr. Öğr. Üyesi Erdem DÖNMEZ)
- "Etkiler ve Katkıları Bağlamında Sezai Karakoç'un Sanatına Hatıraları Üzerinden Bakmak", Uluslararası Sezai Karakoç Sempozyumu, 26-28 Mayıs 2022, Dicle Üniversitesi. (Dr. Öğr. Üyesi Erdem DÖNMEZ)
- "Ebubekir Eroğlu ve Diriliş Dergisi", Diriliş Dergisi ve Sezai Karakoç Sempozyumu, 9-10 Haziran 2022, Gölcük Belediyesi. (Dr. Öğr. Üyesi Erdem DÖNMEZ)
- Türkçe ve Moğolca Çalışmaları: Clauson ve Talat Tekin'in Katkıları adlı sempozyum; "Eski Uygurcadaki Bazı Moğolca Unsurlar I". Türkçe ve Moğolca Çalışmaları: Clauson ve Talat Tekin'in Katkıları. 28-29 KASIM 2022 BİLDİRİLER. Yayına Hazırlayan: Mehmet Ölmez, Tümer Karaayak. Ankara: Kesit Yayınları: 379-407. (Arş. Gör. Tümer KARAAAYAK)
- Bölümümüz tarafından 25-25 Mayıs 2022 tarihinde Osmaneli (Lefke) Sempozyumu (Tarih- Kültür- Mimari) düzenlendi.
- 6 Ocak 2022'de Doç. Dr. Taner Bilgin, Kültür Sanat Etkinlikleri Kapsamında Şeyh Edebali Kongre Merkezinde Bilecik'in İşgali ve I. İnönü Zaferi konulu bir konferans verdi.
- Prof. Dr. İlhami Yurdakul'un konuşmacı olduğu 2 Mart 2022'de gerçekleştirilen 118. Tarih ve Kültür Sohbetlerinde Bir Harf Bir Medeniyet Mim Kitabı tanıtıldı.
- Bölümümüz tarafından 25-25 Mayıs 2022 tarihinde Osmaneli (Lefke) Sempozyumu (Tarih- Kültür- Mimari) düzenlendi.
- 6 Ocak 2022'de Doç. Dr. Taner Bilgin, Kültür Sanat Etkinlikleri Kapsamında Şeyh Edebali Kongre Merkezinde Bilecik'in İşgali ve I. İnönü Zaferi konulu bir konferans verdi.
- 7 Ocak 2022'de Dr. Öğretim Üyesi Dilara Uslu, Vav tv'de Doğu'dan Batı'ya Tarih programında Tarih Boyunca Türk Kadını konusu ile konuk oldu.  
[Tarih Boyunca Türk Kadını | Doğu'dan Batı'ya Tarih \(39. Bölüm\) - YouTube](#)
- 20 Ocak 2022'de Dr. Öğretim Üyesi Dilara Uslu, Divan Edebiyatı Vakfı'nın konuğu olarak İlk Kadın Mitingi ve Hafız Selma İzbeli konulu bir konferans verdi.
- 5 Kasım 2022'de Doç. Dr. Halim Demiryürek, Vav tv'de Doğu'dan Batı'ya Tarih programında Osmanlı Devletinde Ceza ve Hukuk Sistemi konusu ile konuk oldu.  
[\(27\) Osmanlı Devleti'nde Ceza ve Hukuk Sistemi | Doğu'dan Batı'ya Tarih \(81. Bölüm\) - YouTube](#)
- 7 Kasım 2022'de Doç. Dr. Refik Arıkan, EkoTürk Tv'de Dr. Canan Tercan'ın konuğu olmuştur.

- Ankara Üniversitesi Dil ve Tarih-Coğrafya Fakültesi Hititoloji Bölümü Öğretim Üyesi Doç. Dr. Özlem Sir Gavaz, “Anadolu Kültüründe Hatti-Hitit Etkisi” başlıklı konuşmasıyla, 24 Ekim 2022’de Tarih ve Kültür Sohbetlerinin 119.’sunun konuğu oldu. Etkinlik: “Anadolu Kültüründe Hatti-Hitit Etkisi” – Tarih Bölümü (bilecik.edu.tr)
- Ortadoğu'ya Türk İşçi Göçleri ile Avrupa'ya Yapılan Türk İşçi Göçleri Arasındaki Farklılıklar Suudi Arabistan Cidde Örneği. UCEK 2022. (Prof. Dr. Erdal KARAKAŞ)
- Özkan H. ve Kılıç, T. (2022), Factors affecting the distribution of cafes in Kadıköy (İstanbul), 14. "China to Adriatic" International Congress on Social Sciences, Sözlü Sunum, Tam Metin 10-12 Haziran 2022, Kayseri. (Doç. Dr. Taner KILIÇ)
- Ay S. ve Kılıç T., (2022), Dijital Eşitsizlikler: Türkiye'de Dijitalleşmenin Coğrafi Boyutları, IV. Uluslararası Coğrafya Eğitimi Kongresi (UCEK-2022), Sözlü Sunum, Özet Metin, 07-09 Ekim 2022, Karabük. (Doç. Dr. Taner KILIÇ)
- Satı, R. & Uncu, L., 2022, Bilecik (Merkez İlçe)’de Antropo-Jeomorfoloji Araştırmaları Antropo-Geomorphological Researches in Bilecik (Central District). Anadolu 11th International Conference on Social Sciences, December 29- 30, 2022- Diyarbakır. Proceedings Book (Ed. Doç. Dr. Nazile Abdullazade). ss. 1760-1793. Academy Global Publishing House. ISBN: 978-625-6393-05-9 (Doç. Dr. Levent UNCU)
- Akbulut. S., Menteşe. S. (2022) Meteorolojik Kuraklığın Tespiti: Edirne ( Edirne, İpsala ve Uzunköprü İstasyonları) Örneği, TÜCAUM, 12-14 Ekim 2022, Ankara \*Tam Metin (Doç. Dr. Serpil MENTEŞE)
- Koca, S., Menteşe, S. (2022). Arazi Örtüsü ve Kullanımındaki Değişiminin Yer Yüzey Sıcaklığına Etkisi: Eskişehir Kent Merkezi Örneği. IV. Uluslar arası Coğrafya Eğitimi Kongresi (UCEK-2022), 7-9 Ekim 2022, Karabük. \*özet bildiri (Doç. Dr. Serpil MENTEŞE)
- Akbulut. S., Menteşe. S. (2022). Meteorolojik Kuraklığın Tespiti: Kırklareli ( Kırklareli, Lüleburgaz-Tigem İstasyonları) Örneği, IV. Uluslar arası Coğrafya Eğitimi Kongresi (UCEK-2022), 7-9 Ekim 2022, Karabük. \*özet bildiri (Doç. Dr. Serpil MENTEŞE)
- Coşkun, R. Okuyucu, A. (2022). Osmaneli İlçe Merkezinde Kültürel Miras Değerlerin Korunması ve Turizme Kazandırılması Konusunda Yapılabileceklerin Belirlenmesi: Kavramsal Bir Analiz. IV. Uluslararası Coğrafya Eğitimi Kongresi (UCEK-2022): 07-09 Ekim 2022. Karabük: Özetler Kitabı (s. 128-131) Karabük Üniversitesi. (Doç. Dr. Ayşe OKUYUCU)
- Coşkun, R. Okuyucu, A. (2022). Konya Mevlana Müzesi’ndeki Turizm Faaliyetlerinin Yerel Halk ve Ziyaretçiler Tarafından Değerlendirilmesi Üzerine Bir Araştırma. Selçuk 7. Uluslararası Sosyal bilimler Kongresi: 10-11 Aralık 2022. Konya: Proceedings Book (s. 752-774) Academy Global Publishing House. (Doç. Dr. Ayşe OKUYUCU)
- Karakoca, E.& Uncu, L., “Göksu Çayı Havzası’nın (Osmaneli, Bilecik) Morfometrik Analizi”. Osmaneli (Lefke) Sempozyumu (Tarih-Kültür-Mimari)”, 25-26 Mayıs 2022, Osmaneli, Bilecik. (Dr. Öğr. Üyesi Ebubekir KARAKOCA)
- Karakoca, E. vd. 2022. Orta Sakarya Vadisindeki Sakarya Nehri Sekilerinin Lüminesans (OSL) Yöntemiyle Tarihlendirmesi, Kuzeybatı Türkiye. TÜCAUM 2022 Uluslararası Coğrafya Sempozyumu (12.10.2022 - 14.10.2022), Ankara. (Dr. Öğr. Üyesi Ebubekir KARAKOCA)
- Bay, Arda., ve Çalışkan, V. (2022). Covid-19 Pandemisi’nin Kardeş Şehir Anlaşmalarına Etkisinin Büyükşehir Belediyeleri Ölçeğinde Değerlendirilmesi,

TÜCAUM 2022 Uluslararası Coğrafya Sempozyumu 12-14 Ekim 2022, AnkAra. s16-29  
(Dr. Öğr. Üyesi Arda BAY)

- Ay S. ve Kılıç T., (2022), Dijital Eşitsizlikler: Türkiye'de Dijitalleşmenin Coğrafi Boyutları, IV. Uluslararası Coğrafya Eğitimi Kongresi (UCEK-2022), Sözlü Sunum, Özet Metin, 07-09 Ekim 2022, Karabük. (Arş. Gör. Serhat AY)
- Bölümümüz tarafından 25 Mayıs 2022 tarihinde Osmaneli (Lefke) Sempozyumu (Tarih-Kültür- Mimari) düzenlendi.
- 6 Ocak 2022'de Doç. Dr. Taner Bilgin, Kültür Sanat Etkinlikleri Kapsamında Şeyh Edebali Kongre Merkezinde Bilecik'in İşgali ve I. İnönü Zaferi konulu bir konferans verdi.
- 7 Ocak 2022'de Dr. Öğretim Üyesi Dilara Uslu, Vav tv'de Doğu'dan Batı'ya Tarih programında Tarih Boyunca Türk Kadını konusu ile konuk oldu.  
Tarih Boyunca Türk Kadını | Doğu'dan Batı'ya Tarih (39. Bölüm) - YouTube
- 20 Ocak 2022'de Dr. Öğretim Üyesi Dilara Uslu, Divan Edebiyatı Vakfı'nın konuğu olarka İlk Kadın Mitingi ve Hafız Selma İzbeli konulu bir konferans verdi.
- 5 Kasım 2022'de Doç. Dr. Halim Demiryürek, Vav tv'de Doğu'dan Batı'ya Tarih programında Osmanlı Devletinde Ceza ve Hukuk Sistemi konusu ile konuk oldu.  
(27) Osmanlı Devleti'nde Ceza ve Hukuk Sistemi | Doğu'dan Batı'ya Tarih (81. Bölüm) - YouTube
- 7 Kasım 2022'de Doç Dr. Refik Arıkan, EkoTürk Tv'de Dr. Canan Tercan'ın konuğu olmuştur.  
Akademi | Doç. Dr. Refik Arıkan | Dr. Canan Tercan - YouTube  
Ankara Üniversitesi Dil ve Tarih-Coğrafya Fakültesi Hititoloji Bölümü Öğretim Üyesi  
Doç. Dr. Özlem S
- Öğretim üyelerinden Doç. Dr. Deniz Sarı Bilecik Arkeoloji Müzesi'nin Gedikkaya arkeolojik kazı çalışmalarına Bilimsel Danışmanlık yaparak katkı sunmuştur.
- İlimiz ve çevre illerden okul öncesi öğrencilere kültürel miras bilincinin geliştirilmesine yönelik uygulamalı etkinlikler düzenlenmektedir.

Fakültemiz faaliyetleri hızlı ve düzenli bir şekilde web sayfamıza aktarılıp kamuoyuna sunulmaktadır. Daha büyük bir kitleye ulaşabilmek ve teknolojiden yararlanabilmek adına bölümlerimiz sosyal medya hesapları üzerinden aynı paylaşımlar düzenli bir şekilde yapılmaya çalışılmaktadır. Bu sayede akademik kimliğimiz ile beraber faaliyetlerimiz güncel bir şekilde kamuoyuyla paylaşarak iletişimin en yüksek düzeye getirilmesi hedeflenmektedir.

Fakültemiz bölümlerinde görev yapan akademik personelimizin yayın vb. faaliyetleri bölüm bazında hazırlamış oldukları "*Bölüm İç Değerlendirme Raporu*"nda belirtilmiş ve EBYS üzerinden Dekanlığımıza iletmış oldukları üst yazılarda kanıt belgesi olarak sunulmuştur.



## Örnek Kanıtlar

- [Türk Dili ve Edebiyatı Bölümü 2022 Bölüm Özdeğerlendirme Raporu](#) (23.01.2023 tarihli ve 150843 sayılı yazı)
- [Arkeoloji Bölümü 2022 Yılı Bölüm Özdeğerlendirme Raporu](#) (24.01.2023 tarihli ve 151015 sayılı yazı)
- [Tarih Bölümü 2022 Bölüm Özdeğerlendirme Raporu](#) (20.01.2023 tarihli ve 150432 sayılı yazı)
- [Coğrafya Bölümü 2022 Bölüm Özdeğerlendirme Raporu](#) (23.01.2023 tarihli ve 151011 sayılı yazı)
- [Psikoloji Bölümü 2022 Bölüm Özdeğerlendirme Raporu](#) (23.01.2023 tarihli ve 150796 sayılı yazı)
- YÖKSİS