

Bilecik Őeyh Edebalı Őniversitesi
Mühendislik Fakültesi

BİRİM ÖZ DEĞERLENDİRME RAPORU

2025

A. LİDERLİK, YÖNETİŞİM ve KALİTE

- A.1. Liderlik ve Kalite
 - A.1.1. Yönetişim modeli ve idari yapı
 - A.1.4. İç kalite güvencesi mekanizmaları
 - A.1.5. Kamuoyunu bilgilendirme ve hesap verebilirlik
- A.3. Yönetim Sistemleri
 - A.3.2. İnsan kaynakları yönetimi
 - A.3.4. Süreç yönetimi
- A.4. Paydaş Katılımı
 - A.4.1. İç ve dış paydaş katılımı
 - A.4.2. Öğrenci geri bildirimleri

B. EĞİTİM - ÖĞRETİM

- B.1. Program Tasarımı, Değerlendirmesi ve Güncellenmesi
 - B.1.1. Programların tasarımı ve onayı
 - B.1.2. Programın ders dağılım dengesi
 - B.1.3. Ders kazanımlarının program çıktılarıyla uyumu
 - B.1.4. Öğrenci iş yüküne dayalı ders tasarımı
 - B.1.5. Programların izlenmesi ve güncellenmesi
 - B.1.6. Eğitim ve öğretim süreçlerinin yönetimi
- B.2. Programların Yürütülmesi (Öğrenci Merkezli Öğrenme, Öğretme ve Değerlendirme)
 - B.2.1. Öğretim yöntem ve teknikleri
 - B.2.2. Ölçme ve değerlendirme
 - B.2.3. Öğrenci kabulü, önceki öğrenmenin tanınması ve kredilendirilmesi
 - B.2.4. Yeterliliklerin sertifikalandırılması ve diploma
- B.3. Öğrenme Kaynakları ve Akademik Destek Hizmetleri
 - B.3.1. Öğrenme ortam ve kaynakları
 - B.3.2. Akademik destek hizmetleri
 - B.3.3. Tesis ve altyapılar
 - B.3.4. Dezavantajlı gruplar
 - B.3.5. Sosyal, kültürel, sportif faaliyetler
- B.4. Öğretim Kadrosu
 - B.4.1. Atama, yükseltme ve görevlendirme kriterleri
 - B.4.2. Öğretim yetkinlikleri ve gelişimi
 - B.4.3. Eğitim faaliyetlerine yönelik teşvik ve ödüllendirme

C. ARAŞTIRMA VE GELİŞTİRME

- C.1. Araştırma Süreçlerinin Yönetimi ve Araştırma Kaynakları
 - C.1.1. Araştırma süreçlerinin yönetimi
 - C.1.2. İç ve dış kaynaklar
- C.2. Araştırma Yetkinliği, İş birlikleri ve Destekler
 - C.2.1. Araştırma yetkinlikleri ve gelişimi
 - C.2.2. Ulusal ve uluslararası ortak programlar ve ortak araştırma birimleri
- C.3. Araştırma Performansı
 - C.3.1. Araştırma performansının izlenmesi ve değerlendirilmesi

D. TOPLUMSAL KATKI

- D.2. Toplumsal Katkı Performansı
 - D.2.1. Toplumsal katkı performansının izlenmesi ve değerlendirilmesi

A. LİDERLİK, YÖNETİŞİM ve KALİTE

A.1. Liderlik ve Kalite

A.1.1. Yönetişim modeli ve idari yapı

Bilecik Şeyh Edebali Üniversitesine bağlı olarak Eğitim-Öğretim hizmeti veren Mühendislik Fakültesinde, Dekanlık yetkisi altında akademik ve idari hizmetler yürütülmektedir. Bütün öğrencilerin en iyi eğitimi alması hususunda her türlü olanak sağlanmaya çalışılmaktadır. Birimimiz 2547 sayılı Yükseköğretim Kanununun 12. maddesi ile düzenlenmiş olan görevleri yerine getirmekte olup stratejik planında yer alan amaçlar ve hedefleri doğrultusunda yönetim ve idari yapılanmasında işlemlerine devam etmektedir (OD2). Evrensel ve bilimsel normlara göre akademik ve idari görev ve sorumluluklar birim ve alanların genelini kapsayacak şekilde etik değerler içerisinde yürütülmektedir. Akademik ve idari süreçler tanımlı iş akışları doğrultusunda yürütülmekte olup, eğitim-öğretim, ölçme-değerlendirme, danışmanlık, sınav süreçleri ve akademik kurul faaliyetleri düzenli olarak planlanmakta ve uygulanmaktadır. Süreçlerin yürütülmesinde görev alan sorumlular ve karar alma mekanizmaları açık şekilde tanımlanmıştır (OD3).

Karar verme süreçlerinde birimizde ve bölümlerde yer alan kurullar temel yetkili organlar olarak görev yapmakta olup alınan kararlar, öğretim elemanlarının katılımıyla kolektif biçimde alınmaktadır [1_OD3]. Bu yapı çok sesliliği ve katılımcılığı desteklemekte, kontrol ve denge mekanizmalarının etkin şekilde işlemlerini sağlamaktadır. Öngörülen yönetim modeli ile fiili uygulamalar arasında uyum gözetilmektedir. Birimizdeki bölümler, kurumun yönetim ve idari alanlara ilişkin politika ve stratejik amaçlarını kendi faaliyetlerine entegre ederek uygulamaktadır. Eğitim-öğretim kalitesinin artırılması, öğrenci odaklı yaklaşımın güçlendirilmesi ve akademik faaliyetlerin etkin yürütülmesi doğrultusunda alınan kararlar bölüm kurulları aracılığıyla hayata geçirilmektedir. Yönetim ve organizasyonel yapılanmaya ilişkin izleme ve iyileştirme çalışmaları düzenli toplantılar, iç değerlendirmeler ve paydaşlardan alınan geri bildirimler yoluyla gerçekleştirilmektedir [2_OD4]. Süreçlerde tespit edilen ihtiyaçlar doğrultusunda görev dağılımları ve uygulamalar güncellenmekte, yönetim yapısının etkinliği artırılmaktadır (OD3).

Olgunluk Değeri 4: Kurumun yönetim ve organizasyonel yapılanmasına ilişkin uygulamaları izlenmekte ve iyileştirilmektedir.

Kanıtlar

[\[1\] \(3\) A. 1. 1. Genel Akademik Toplantı Kalite Güvence ve MUDEK Hazi...](#)

[\[2\] \(4\) A. 1. 1. Genel Akademik Toplantı- müdek \(1\).pdf](#)

A.1.4. İç kalite güvencesi mekanizmaları

Kurumda rektörün ve süreç liderlerinin yükseköğretim ekosistemindeki değişim, belirsizlik ve karmaşıklığı dikkate alan bir kalite güvencesi sistemi ve kültürü oluşturma konusunda sahipliği ve motivasyonu yüksektir. Bu süreçler çevik bir liderlik yaklaşımıyla yönetilmektedir. Birimlerde liderlik anlayışı ve koordinasyon kültürü yerleşmiştir. Birim ve bölüm yöneticilerinin yetki ve sorumlulukları dahilindeki süreç ve mekanizmaları tanımlanmıştır (OD2),(OD2),(OD2),(OD2). Liderler kurumun değerleri ve hedefleri doğrultusunda stratejilerinin yanı sıra; yetki paylaşımını, ilişkileri, zamanı, kurumsal motivasyon ve stresi de etkin ve dengeli biçimde yönetmektedir (OD2). Akademik ve idari birimler ile yönetim arasında etkin bir iletişim ağı oluşturulmuştur.

Bilecik Şeyh Edebali Üniversitesine bağlı olarak Eğitim-Öğretim hizmeti veren Mühendislik Fakültesinde, Dekanlık yetkisi altında akademik ve idari hizmetler yürütülmektedir (OD3). Dekan ve yönetim kurulumuz 2547 sayılı Yükseköğretim Kanununun 16. ve 17. maddeleri ile düzenlenmiş olan görev ve yetkiler çerçevesinde bütün öğrencilerin en iyi eğitimi alması hususunda her türlü olanak sağlanmaya çalışılmaktadır (OD3). Evrensel ve bilimsel normlara göre akademik ve idari görev ve sorumluluklar etik değerler içerisinde yürütülmektedir. Liderlik süreçleri ve kalite güvencesi kültürünün içselleştirilmesi sürekli bölümler bazında da değerlendirilmektedir [1_OD4]. Bu bağlamda;

Dekan

- Fakülte Kurullarına başkanlık etmek, kurulların aldıkları kararları uygulamak ve Dekanlık birimleri arasında düzeni sağlamak,
- Öğretim yılı sonunda ve istendiğinde Fakültenin genel durumu ve işleyişi hakkında Rektöre rapor vermek,
- Fakültenin ödenek ve kadro ihtiyaçlarını gerekçesiyle birlikte Rektörlüğe bildirmek,
- Yönetim Kurulunun görüşü alındıktan sonra Fakülte bütçesi ile ilgili öneriyi Rektörlüğe sunmak,
- Fakülte birimleri ve her düzeydeki personeli üzerinde genel gözetim ve denetim görevini yapmak.
-

Dekan Yardımcısı

- Dekana, görevi başında olmadığı zaman vekalet etmek,
- Örgüt yapısında verilen komisyona başkanlık etmek,

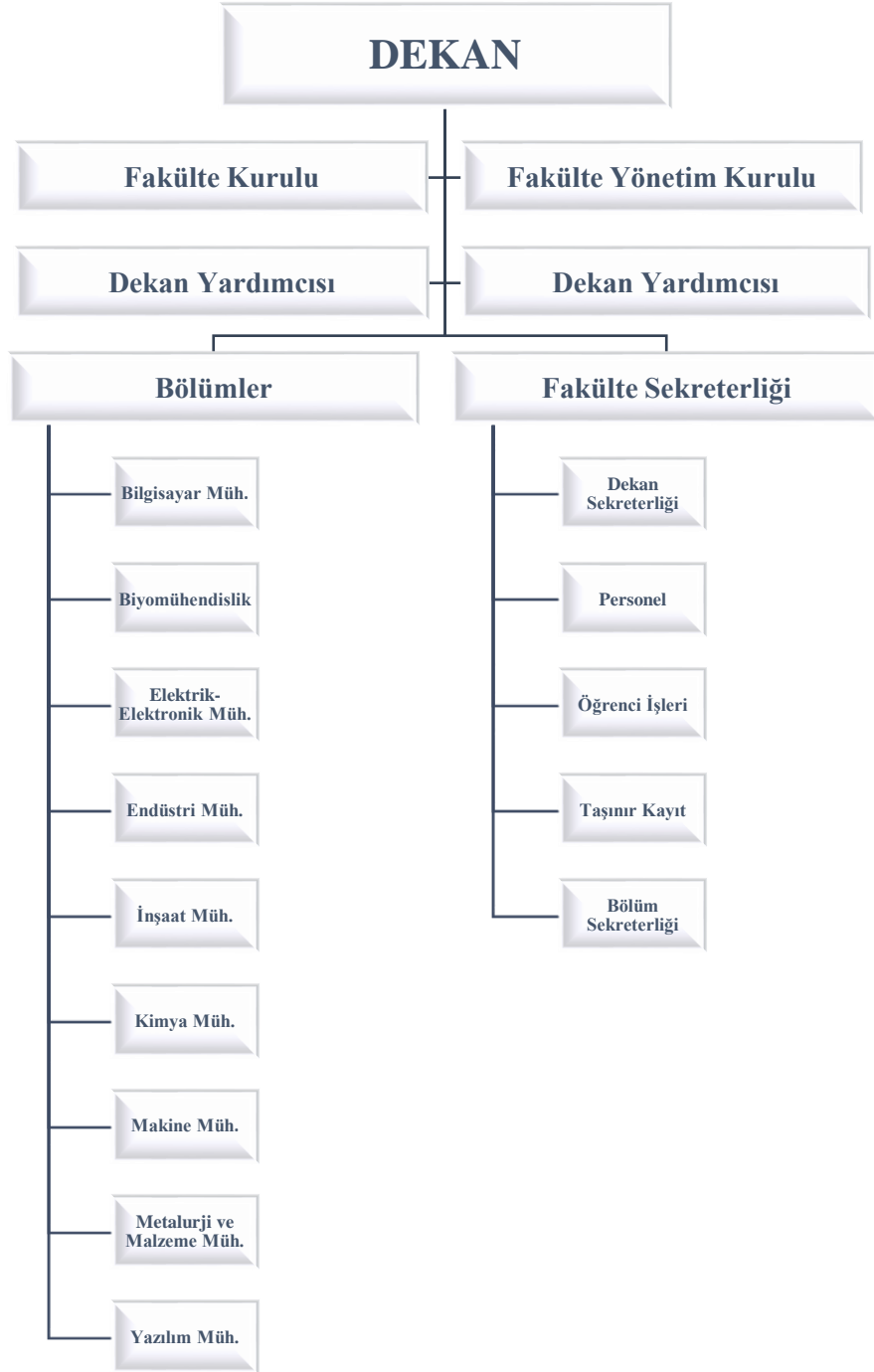
Bölüm Başkanı

Bölümün her düzeyde eğitim-öğretim ve araştırmalarında ve bölüme ait her türlü faaliyetin düzenli ve verimli bir şekilde yürütülmesini sağlamak.

Fakülte Sekreteri

- Fakülte Sekreterliği bünyesinde yürütülen işlere ilişkin yazışmaların yapılmasını sağlamak,
- Akademik ve idari hizmetlere ilişkin olarak Bilecik Şeyh Edebali Üniversitesi birimleriyle yapılan yazışmaların hazırlanmasını ve Dekana onaya sunulmasını sağlamak,
- Kurum içi ve kurum dışından gelen evrak ve eklerinin havalesini yaparak kaydedilmesini sağlamak,
- Kurum içi ve Kurum dışına yapılan yazışmaların kaydedilmesini sağlamak,
- Fakülte Sekreterliği ile ilgili gizli evrak ve dokümanın dosyalanmasını sağlamak,
- Fakülte Sekreterliği bünyesinde bulunan geçmiş döneme ait her türlü evrakın arşivlenmesini sağlamak,
- Fakülte Sekreterliği faaliyetlerine ilişkin, çalışanlarla yapılacak toplantıları düzenlemek ve yürütmek,
- Astların özlük haklarına ilişkin talepleri ile ilgilenmek,
- Fakülte Sekreterliği alt birimlerinin taleplerini değerlendirmek ve yanıtlamak,
- Fakülte Sekreterliği ve idari hizmetler ile ilgili olarak çalışanlardan ve birimlerden görüşleri, önerileri ve şikayetleri değerlendirmek, yanıtlamak ve uygun bulunanların yerine getirilmesini sağlamak,
- Fakülte Sekreterliği bünyesinde yürütülen işler ile ilgili günlük faaliyetleri planlamak,
- Fakülte Sekreterliği idari personelinin birbirleri ile olan ilişkilerini ve verilen görevleri yerine getirip getirmediğini denetlemek,
- Fakülte sekreterliği idari birimleri ile ilgili tüm araç-gereç ve malzemenin yıllık sayımının yapılması ve buna ilişkin raporların düzenlenmesini sağlamak,
- Fakülte ile ilgili bütçe çalışma programı tasarısını hazırlamak,
- Bilecik Şeyh Edebali Üniversitesi Rektörlüğü tarafından organize edilen toplantılara katılmak,
- Fakülte Kurulu ve Yönetim Kurulu toplantılarına raportör olarak katılmak

İş akışları aşağıdaki organizasyon şeması doğrultusunda yürütülmektedir ([OD2](#)).



Olgunluk Değeri 4: İç kalite güvencesi sistemi mekanizmaları izlenmekte ve ilgili paydaşlarla birlikte iyileştirilmektedir.

Kanıtlar

(1) [4] [A.1.4. EBYSyazıtoplanıtütutanagi.pdf](#)

A.1.5. Kamuoyunu bilgilendirme ve hesap verebilirlik

Birimimizde kamuoyunu bilgilendirmek üzere web sayfaları aracılığıyla ilgili duyurular yapılmaktadır (OD2). Kamuoyunun bilgilendirilmesine yönelik uygulamalar kapsamında ders planları, sınav takvimleri, akademik duyurular, staj/işletmede mesleki eğitim ve bitirme/tasarım çalışması süreçlerine ilişkin bilgilendirmeler bölüm web sayfası ve dijital iletişim kanalları üzerinden paylaşılmaktadır (OD3). Bu sayede öğrenciler, mezunlar ve diğer paydaşlar bölüm faaliyetlerine ilişkin güncel ve doğru bilgilere zamanında erişebilmektedir (OD3). Hesap verebilirlik ilkesi doğrultusunda, bölümde yürütülen akademik ve idari faaliyetler bölüm kurulu ve ilgili komisyonlar aracılığıyla değerlendirilmektedir [1_OD4]. Alınan kararlar ve uygulamalar yazılı tutanaklar ile kayıt altına alınmakta, süreçlerin izlenebilirliği sağlanmaktadır. Görev ve sorumlulukların tanımlı olması, karar alma süreçlerinin kolektif biçimde yürütülmesi hesap verebilirlik mekanizmasını güçlendirmektedir.

İç ve dış paydaşların kamuoyunu bilgilendirme ve hesap verebilirlik süreçlerine ilişkin geri bildirimleri danışman kurulu görüşmeleri (OD3), doğrudan iletişim kanalları ve resmi yazışmalar aracılığıyla alınmakta, bu geri bildirimler bölüm kurulları ve komisyonlarda değerlendirilerek gerekli görülen durumlarda iyileştirme çalışmaları yapılmaktadır (OD4). Kamuoyunu bilgilendirme ve hesap verebilirlik mekanizmalarının izlenmesi ve iyileştirilmesi, düzenli güncellemeler ve geri bildirimler doğrultusunda gerçekleştirilmektedir. Birim ve bölümlerin web sayfasının aktif kullanımı ve bilgilendirme içeriklerinin güncel tutulması bu kapsamda yürütülen temel uygulamalar arasındadır.

Üniversitemiz Kalite Komisyonu bünyesinde faaliyet gösteren Anket Hazırlama ve Değerlendirme Çalışma Grubu'nun hazırlamış olduğu memnuniyet anketleri, birimimiz paydaşlarına, anket uygulama takvimine göre uygulanmakta ve izlenerek iyileştirilmektedir [2_OD4].

Olgunluk Değeri 4: Kurumun kamuoyunu bilgilendirme ve hesap verebilirlik mekanizmaları izlenmekte ve paydaş görüşleri doğrultusunda iyileştirilmektedir.

Kanıtlar

[1] (4) A. 1. 5. İyileştirmeBilgisayarToplantıTutanagi.pdf

[2] (4) A. 1. 5. AnketDeğerlendirmeBilgisayarİyileştirmeFaaliyetiOrneg...

A.2. Misyon ve Stratejik Amaçlar

A.3. Yönetim Sistemleri

A.3.2. İnsan kaynakları yönetimi

İnsan kaynakları yönetimine ilişkin kurallar ve süreçler üniversitemizin hedef ve stratejileri doğrultusunda şeffaf bir şekilde 2547 sayılı Yükseköğretim Kanununun atama ile ilgili belirtilen maddeleri doğrultusunda yürütülmektedir (OD2). Eğitim ve liyakat öncelikli kriter

olup, yetkinliklerin arttırılması temel hedefdir. Çalışan (akademik-idari) memnuniyet, şikayet ve önerilerini belirlemek ve izlemek amacıyla geliştirilmiş olan yöntem ve mekanizmalar uygulanmakta ve sonuçları değerlendirilerek iyileştirilmektedir (OD3), (OD4). Birimimizde işe alınan/atanan personelinin (alındığı alanla ilgili olarak) gerekli yetkinliğe sahip olması hizmet içi eğitimlerle de güvence altına alınmaktadır (OD4).

Teşvik mekanizması olarak Yüksek Öğretim Kurulu başkanlığını akademik teşvik ödeneği yönetmeliği referans alınarak çalışan akademik personelin yılsonu değerlendirmesi yapılmaktadır (OD4).

Birimimizde yer alan bölümlerimizde insan kaynakları yönetimi akademik personelin görev, sorumluluk ve yetkinliklerinin etkin biçimde kullanılmasını esas alan bir anlayışla yürütülmektedir. Akademik personelin bölümlerin içindeki görev dağılımları eğitim-öğretim, araştırma-geliştirme, idari görevler ve komisyon çalışmaları dikkate alınarak planlanmakta ve bölüm kurulu kararları doğrultusunda yürütülmektedir. Akademik personelin eğitim-öğretim faaliyetlerine ilişkin görevlendirmeleri uzmanlık alanları ve ders içerikleri gözetilerek yapılmaktadır [1_OD4]. Ders yükleri, danışmanlık görevleri, staj ve bitirme çalışması sorumlulukları dengeli biçimde dağıtılmakta olup, bu süreçler bölüm kurulu ve ilgili komisyonlar aracılığıyla izlenmektedir [2_OD4]. Bölümde insan kaynaklarının etkin kullanımını desteklemek amacıyla akademik personelin farklı süreçlerde aktif rol alması teşvik edilmektedir (OD4), (OD4). Komisyon görevleri, koordinatörlükler ve organizasyonel sorumluluklar yoluyla öğretim elemanlarının yönetsel süreçlere katılımı sağlanmakta, bu durum kurumsal aidiyet ve sorumluluk bilincini güçlendirmektedir. Akademik personelin memnuniyetine ve geri bildirimlerine önem verilmektedir. Öğretim elemanlarının görüş ve önerileri bölüm kurulu toplantıları ve doğrudan iletişim kanalları aracılığıyla alınmakta olup, tespit edilen ihtiyaçlar doğrultusunda görev dağılımları ve uygulamalar gözden geçirilmektedir. Bu yaklaşım, insan kaynakları yönetiminde sürekli iyileştirme anlayışının benimsenmesini sağlamaktadır.

Olgunluk Değeri 4: Kurumda insan kaynakları yönetimi uygulamaları izlenmekte ve ilgili iç paydaşlarla değerlendirilerek iyileştirilmektedir.

Kanıtlar

[\[1\] \(4\) A. 3. 2. DersGorevlendirmeInsanKaynaklariYonetimiBilgisayar.pd...](#)

[\[2\] \(4\) A. 3.2. ToplantiTutanagi.pdf](#)

A.3.4. Süreç yönetimi

Mühendislik Fakültesindeki süreç yönetimi, eğitim ve öğretim , araştırma ve geliştirme, uygulama ve hizmet, idari ve destek süreçleri örgüt yapısıyla ilerlemektedir (OD2).Tüm etkinliklere ait süreçler ve alt süreçler (uzaktan eğitim dahil) tanımlıdır (OD3). Süreçlerdeki sorumlular, iş akışı, yönetim, sahiplenme yazılıdır ve kurumca içselleştirilmiştir (OD3). Sürekli süreç iyileştirme döngüsü üniversitemiz stratejisi doğrultusunda kurulmuştur (OD3).

Birimimizde yer alan bölümlerimizde süreç yönetimi eğitim-öğretim, ölçme-değerlendirme, danışmanlık, staj, işletmede mesleki eğitim, bitirme/tasarım çalışmaları ve idari faaliyetler başlıkları altında tanımlı süreçler ve uygulamalar çerçevesinde yürütülmektedir (OD3), (OD3) . Bu süreçler, bölüm kurulu ve ilgili komisyonlar aracılığıyla planlanmakta, uygulanmakta ve

izlenmektedir [1_OD4]. Süreçlerin yürütülmesinde sorumluluklar açık şekilde belirlenmiş olup, her bir süreç için görev alan öğretim elemanları ve komisyonlar bulunmaktadır (OD3). Ders planlama ve yürütme süreçleri, sınav ve ölçme-değerlendirme uygulamaları, staj ve işletmede mesleki eğitim süreçleri ile bitirme/tasarım çalışmaları ilgili komisyonların ve danışmanların koordinasyonunda gerçekleştirilmektedir.

Süreç yönetiminde paydaş katılımı gözetilmektedir (OD4). Öğrencilerden alınan geri bildirimler, danışma kurulu görüşmeleri resmi iletişim kanalları aracılığıyla toplanmakta olup, bu geri bildirimler süreçlerin değerlendirilmesinde girdi olarak kullanılmaktadır [2_OD4]. Ayrıca öğretim elemanlarının görüşleri ve önerileri de süreçlerin geliştirilmesine katkı sağlamaktadır. Süreçlerin izlenmesi ve iyileştirilmesi, düzenli bölüm kurulu toplantıları ve komisyon değerlendirmeleri aracılığıyla yapılmaktadır. Uygulamada karşılaşılan aksaklıklar ve ihtiyaçlar belirlenerek süreçlerde gerekli güncellemeler ve iyileştirmeler gerçekleştirilmektedir. Bu yaklaşım, süreçlerin etkinliğinin ve sürekliliğinin sağlanmasına katkı sunmaktadır.

Olgunluk Değeri 4: Kurumda süreç yönetimi mekanizmaları izlenmekte ve ilgili paydaşlarla değerlendirilerek iyileştirilmektedir.

Kanıtlar

[\[1\] \(4\) A. 3. 4. İzlemeEBYSEvrak.pdf](#)

[\[2\] \(4\) A. 3. 4. ToplantiTutanagi.pdf](#)

A.4. Paydaş Katılımı

A.4.1. İç ve dış paydaş katılımı

Birimimizde yer alan bölümlerde iç ve dış paydaş katılımı ile ilgili olarak tüm süreç karar alma, planlama ve iyileştirme süreçlerine katkı sağlayacak şekilde yapılandırılmıştır (OD2). İç paydaşlarımız akademik personel, idari personel ve öğrencilerden oluşmakta olup, dış paydaşlar arasında mezunlar, sektör temsilcileri ve ilgili kurumlar yer almaktadır. İç paydaşların katılımı, bölüm kurulu toplantıları, komisyon çalışmaları ve danışmanlık süreçleri aracılığıyla sağlanmaktadır (OD3). Akademik personel, bölüm yönetimi ve komisyonlar vasıtasıyla karar alma süreçlerine aktif olarak katılmaktadır. Öğrenciler ise danışmanlık görüşmeleri ve geri bildirim mekanizmaları (anket, eposta vb.) yoluyla sürece dahiledilmektedir (OD4), (OD4). Dış paydaş katılımı kapsamında ise mezunlar ve sektör temsilcilerinden alınan görüş ve öneriler eğitim-öğretim süreçlerinin değerlendirilmesinde ve iyileştirilmesinde dikkate alınmaktadır (OD4). Staj ve işletmede mesleki eğitim süreçleri, dış paydaşlarla kurulan iş birlikleri aracılığıyla yürütülmekte olup, bu süreçlerde paydaş görüşleri uygulamalara yansıtılmaktadır. Paydaş katılım mekanizmalarının etkinliği, düzenli değerlendirmeler ve geri bildirimler yoluyla izlenmektedir. Elde edilen geri bildirimler bölüm kurulları ve ilgili komisyonlar tarafından değerlendirilmekte, gerekli görülen durumlarda süreçlerde iyileştirme yapılmaktadır. Bu yaklaşım, paydaşların karar süreçlerine katılımını güçlendirmektedir.

İç Paydaş Listesi

Rektörlük
Genel Sekreterlik
Akademik Birimler
Araştırma Merkezleri
Öğrencilerimiz
Akademik Personelimiz
İdari Personelimiz

Dış Paydaş Listesi

Mezunlarımız
Mezunlarımızın çalıştığı işletmeler
Mezunlarımızın sektörde çalışabilecekleri işletmeler
Meslek örgütleri

- Paydaş önceliklendirilmesi

Paydaşlar	İç Paydaş/ Dış Paydaş	Yararlanıcı /Kullanıcı	Temel Ortak	Stratejik Ortak
Akademik Personel	İç Paydaş		x	
İdari Personel	İç Paydaş		x	
Öğrenci	Dış Paydaş	x		
Mezunlar	Dış Paydaş		x	
YÖK	Dış Paydaş		x	
Meslek Örgütleri	Dış Paydaş			x
Yerel Yönetim	Dış Paydaş			x
Diğer Üniversiteler	Dış Paydaş			x

Paydaşların önceliklendirilmesi paydaşların iç veya dış paydaş olup olmadığına bakılmaksızın

- Yararlanıcı/kullanıcı
- Temel Ortak
- Stratejik Ortak olarak yapılmıştır.

İç paydaşlarla gerçekleştirilen toplantılar kapsamında yönetim kurulu, fakülte kurulu ve ayrıca bölüm başkanlıklar ile gerçekleştirilen toplantılar yer almaktadır. Tüm belirtilen toplantılar ve diğer tüm toplantılara ilişkin belgeler kalite raportörü kontrolündeki kalite odalarında muhafaza edilmekle birlikte Elektronik Belge Yönetim Sistemde (EBYS) kayıt altında tutulmaktadır.

Olgunluk Değeri 4: Paydaş katılım mekanizmalarının işleyişi izlenmekte ve bağlı iyileştirmeler gerçekleştirilmektedir.

A.4.2. Öğrenci geri bildirimleri

- Öğrencilerin dilek/şikâyet/önerilerini ilettikleri kanallar

Programlar ve derslerle ilgili paydaş geri bildirimlerini almak için kullanılan uygulama Öğrenci Bilgi Sistemi (OBS) üzerinden yapılan anket değerlendirmeleri(OD2)(OD3) ile bölümler özelinde yapılan anketler çalışmalarıdır (OD3). Buna ek olarak Kurumsal İletişim Merkezi üzerinden dilek/şikâyet ve öneriler alınabilmektedir (OD3). Öğrenci bildirimleri bölüm başkanlıkları tarafından değerlendirilmektedir ve gerekli görüldüğünde iyileştirmeler yapılabilmektedir [1_OD4].

- Öğrenci geri bildirimleri kapsamında gerçekleştirilen iyileştirmeler

Üniversitemiz bünyesinde Öğrenci Bilgi Sistemi (OBS) üzerinden öğrencilerin geri bildirimleri anketler aracılığıyla dönem sonunda alınmaktadır. İlgili iyileştirmeler bu anketler yardımı ile gerçekleştirilmektedir [1_OD4].

- Öğrencilerin karar alma mekanizmalarına katılımına ilişkin örnekler

Öğrenci temsilcisi öğrencileri temsilen kalite komisyonu, stratejik planlama ekibi gibi komisyon ve ekiplerde üye olarak bulunur. Bu ekip ve komisyon toplantılarında öğrencilerin görüş ve önerilerini gündeme getirir. Ayrıca ana sayfada yer alan iletişim kısımlarından görüş ve öneriler, mezun ve paydaş düşünceler gibi elektronik ortamdan derlenen öğrenci fikir ve önerileri idari süreçlerde gündeme gelir ve tartışılarak karar alma süreçlerine dâhil edilir (OD3).

- Öğrenci geri bildirim mekanizmasının izlenmesi ve iyileştirilmesine yönelik kanıtlar

İlgili kanıtlar üniversitemiz bünyesinde Öğrenci Bilgi Sistemi (OBS) üzerinden öğrenci geri bildirimleri anketleri olarak saklanmaktadır. Üniversitemiz 2022-2026 Stratejik Planında bu bildirimlere göre hedef ve stratejilerin belirlenmiş olup birimizde de bu doğrultuda çalışmalar sürdürülmektedir (OD3).

- Tanımlı öğrenci geri bildirim mekanizmalarının tür, yöntem ve çeşitliliğini gösteren kanıtlar

İlgili kanıtlar üniversitemiz bünyesinde Öğrenci Bilgi Sistemi (OBS) üzerinde saklanmaktadır. Ayrıca öğrenci dilekçeleri, talep ve şikâyet kutusuna bırakılan formlar ve talep edilen dilekçeler kayıt altında alınmakta ve ilgili birimlerde saklanmaktadır (OD3).

Olgunluk Değeri 4: Tüm programlarda öğrenci geri bildirimlerinin alınmasına ilişkin uygulamalar izlenmekte ve öğrenci katılımına dayalı biçimde iyileştirilmektedir. Geri bildirim sonuçları karar alma süreçlerine yansıtılmaktadır.

Kanıtlar

[1] (4) A. 4. 2. GeriBildirimİyileştirmeFaaliyeti.pdf

B. EĞİTİM - ÖĞRETİM

B.1. Program Tasarımı, Değerlendirmesi ve Güncellenmesi

B.1.1. Programların tasarımı ve onayı

İç paydaşlarımızdan olan bölüm öğretim üyeleri eğitim-öğretim programlarının işleyişi ve tasarımında en önemli katkı sağlayıcılardan biri olarak yer almaktadır (OD2). Aynı zamanda Rektörlük, Genel Sekreterlik ve diğer birimler eğitim öğretim süreçlerinin yönetilmesi ve planlamasında iç paydaş olarak program tasarım sürecine fakültemiz açısından katkı sağlamaktadırlar. Programların tasarımı ve onayı öğretim üyelerimiz, yönetim ve öğrenci işleri daire başkanlığı bünyelerinde koordineli olarak yürütülmektedir (OD2), (OD3).

Olgunluk Değeri 3: Tanımlı süreçler doğrultusunda; Kurumun genelinde, tasarımı ve onayı gerçekleşen programlar, programların amaç ve öğrenme çıktılarına uygun olarak yürütülmektedir.

B.1.2. Programın ders dağılım dengesi

Yükseköğretim Kurulu Başkanlığının (YÖK) gelecek vizyon çalışmaları kapsamında; birimizde 2019 yılı itibariyle tüm bölümlerimizde 7+1 ders planına göre ders planları hazırlanmış olup bu kapsamda derslerin kredileri yine kriterler de göz önünde bulundurularak güncellenmiştir (OD2), (OD3), [1_OD3]. Programlarda yer alan derslerin dağılım dengesi program amaç ve çıktıları doğrultusunda düzenli olarak izlenmekte ve değerlendirilmektedir [2_OD4]. Ders dağılım dengesinin izlenmesine ve iyileştirilmesine ilişkin olarak öğrenci başarıları verileri, öğrenci memnuniyet anketleri ve dönem sonu değerlendirmeleri temel veri kaynakları olarak kullanılmaktadır (OD3). Öğrencilerin ders bazlı başarı durumları ve akademik performansları analiz edilerek ders yükü, içerik yoğunluğu ve dönemler arasındaki denge değerlendirilmektedir. Ayrıca öğrenci memnuniyet anketleri ve dönem sonunda alınan geri bildirimler aracılığıyla ders dağılımına ilişkin görüşler toplanmakta, tespit edilen ihtiyaçlar doğrultusunda gerekli iyileştirme çalışmaları yapılmaktadır [3_OD4]. Bunun yanı sıra, mezun olan öğrencilerin istihdam durumları mezun bilgi sistemi aracılığıyla izlenmektedir. Mezun istihdam verileri, programda yer alan derslerin sektörel ihtiyaçlarla uyumu ve ders dağılım dengesinin etkinliği açısından önemli bir girdi olarak değerlendirilmektedir (OD4). Bu veriler doğrultusunda ders dağılım dengesinin başarılı olup olmadığı analiz edilmekte ve iyileştirilmesi gereken alanlar belirlenmektedir.

Olgunluk Değeri 4: Programlarda ders dağılım dengesi izlenmekte ve iyileştirilmektedir.

Kanıtlar

[\[2\] \(4\) B. 1. 2. DersİzlemeTutanagiİyilestirmeFaaliyetiOrnegi.pdf](#)

[\[3\] \(4\) B. 1. 2. DersİyilestirmeOrnegiToplantiTutanagi.pdf](#)

[\[1\] \(3\) B. 1. 2. DersDagilimiToplantiTutanagi.pdf](#)

B.1.3. Ders kazanımlarının program çıktılarıyla uyumu

Derslerin öğrenme kazanımları (karma ve uzaktan eğitim de dahil) tanımlanmış ve program çıktıları ile ders kazanımları eşleştirmesi oluşturulmuştur (OD2). Kazanımların ifade şekli öngörülen bilişsel, duyuşsal ve devinimsel seviyeyi açıkça belirtmektedir. Ders öğrenme kazanımlarının gerçekleştiğinin nasıl izleneceğine dair planlama yapılmıştır, özellikle alana özgü olmayan (genel) kazanımların irdelenme yöntem ve süreci ayrıntılı belirtilmektedir (OD3).

Olgunluk Değeri 3: Ders kazanımları programların genelinde program çıktılarıyla uyumlandırılmıştır ve ders bilgi paketleri ile paylaşılmaktadır.

B.1.4. Öğrenci iş yüküne dayalı ders tasarımı

Öğrenci iş yüküne dayalı kredi değerleri anket geri bildirimleri de dikkate alınarak bölüm akademik kurulları tarafından değerlendirilmekte ve belirlenmektedir (OD2), (OD3).

Programda yer alan dersler, öğrenci iş yüküne dayalı olarak tasarlanmakta ve Avrupa Kredi Transfer Sistemi (AKTS) esaslarına uygun şekilde yürütülmektedir. Her bir ders için AKTS ders bilgi paketleri hazırlanmakta olup, dersin teorik ve uygulamalı saatleri, ölçmedeğerlendirme yöntemleri ve öğrenciden beklenen iş yükü bileşenleri bu paketlerde açıkça tanımlanmaktadır. İş yükü temelli kredilerin transferi ve tanınmasına ilişkin süreçler, tanımlı usul ve esaslar çerçevesinde yürütülmektedir. Değişim programları, staj ve benzeri uygulamalarda öğrenci iş yüküne dayalı kredilerin tanınması sağlanmaktadır. Bu süreçler, ilgili mevzuat ve ilkeler doğrultusunda uygulanmaktadır. Programlarda öğrenci iş yükünün belirlenmesinde öğrenci katılımı esas alınmaktadır. Öğrencilerden alınan geri bildirimler, ders değerlendirme anketleri ve dönem sonu değerlendirmeleri aracılığıyla derslerin iş yükü düzeyleri izlenmekte olup, elde edilen veriler doğrultusunda gerekli görülen durumlarda ders iş yükleri ve AKTS değerleri güncellenmektedir [1_OD4], [2_OD4].

Olgunluk Değeri 4: Programlarda öğrenci iş yükü izlenmekte ve buna göre ders tasarımı güncellenmektedir.

Kanıtlar

[\[1\] \(4\) B. 1. 4 İşYüküDeğerlendirmeYilestirmeTutanakOrnegi.pdf](#)

[\[2\] \(4\) B. 1. 4. AnketDeğerlendirmeOrnekTutanak.pdf](#)

B.1.5. Programların izlenmesi ve güncellenmesi

2025 yılında yürütülen derslerin çoğu yüzyüze yapılmış olup bunlar dışında kalan bazı dersler ders planı kapsamında üniversitemizin uzaktan eğitim sistem platformunda izlenmektedir (OD2). Programların yıllık öz değerlendirme raporları yılın ilk çeyreğinde alınarak Kalite Koordinatörlüğüne iletilmekte ve web sayfalarında yayımlanmaktadır (OD3).

Olgunluk Değeri 3: Programların genelinde program çıktılarının izlenmesine ve güncellenmesine ilişkin mekanizmalar işletilmektedir.

B.1.6. Eğitim ve öğretim süreçlerinin yönetimi

Birimimizde eğitim-öğretimin etkinliğini artıracak öğrenme ortamları (derslik, bilgisayar laboratuvarı, kütüphane, toplantı salonu, programın özelliğine göre atölye, aile sağlığı merkezi, laboratuvar, bireysel çalışma alanı, vd.) uygun donanıma sahip olup eğitim ve öğretim için ihtiyacı karşılayacak düzeyde kapalı alan mevcuttur ([OD2](#)).

Birimimizdeki ölçme ve değerlendirme sistemiyle ilgili işlemler Eğitim-Öğretim Yönetmeliği, Başarı Değerlendirme Yönergesi ile Bağlı Değerlendirme Yönergesi'nde belirtilen şekilde Öğrenci Bilgi Sistemi üzerinden yürütülmektedir ([OD3](#)). Uzaktan eğitimle verilen derslerde örgün eğitim yoluyla verilen derslere ait ölçme ve değerlendirme sistemi kullanılmaktadır ([OD3](#)).

Üniversitemiz Kütüphane Daire Başkanlığı bünyesinde yer alan tüm öğrenme kaynaklarına öğrencilerimiz erişebilmektedirler ([OD2](#)).

Birimimizde yer alan programlarda eğitim öğretim süreçleri kapsamında yeni derslerin önerilmesi paydaş katılımları da dikkate alınarak yönetilmektedir [1_OD3].

Olgunluk Değeri 3: Kurumun genelinde eğitim ve öğretim süreçleri belirlenmiş ilke ve kuralara uygun yönetilmektedir.

Kanıtlar

[\[1\] \(3\) B. 1. 6. Yeni Ders Onerisi.pdf](#)

B.2. Programların Yürütülmesi (Öğrenci Merkezli Öğrenme, Öğretme ve Değerlendirme)

B.2.1. Öğretim yöntem ve teknikleri

Birimimizde yer alan programlardaki derslerde öğrenci merkezli öğretim yöntem ve teknikleri benimsenmekte ve ders bilgi paketlerinde bu yöntemler açık şekilde tanımlanmaktadır ([OD2](#)). Derslerin yürütülmesinde anlatımın yanı sıra uygulama, problem çözme, proje temelli öğrenme, ödev, sunum ve tartışma gibi yöntemlere yer verilerek öğrencilerin aktif katılımı teşvik edilmekte ve Öğrenci Bilgi Sisteminde ölçme değerlendirme kriterleri belirlenmektedir ([OD3](#)). Uzaktan eğitim kapsamında yürütülen 5i derslerinde, dersin niteliğine uygun öğretim materyalleri kullanılmaktadır. Ders notları, sunumlar, ödevler ve diğer dijital materyaller öğrencilerin erişimine sunulmakta olup, bu süreçler, ders bilgi paketlerinde tanımlanan öğretim yöntemleri doğrultusunda yürütülmektedir. Uzaktan eğitim uygulamalarında öğrenci-öğretim elemanı etkileşimini destekleyen yöntemler kullanılmaktadır ([OD3](#)). Aktif ve etkileşimli öğretim yöntemleri kapsamında ise uygulamalı dersler, laboratuvar çalışmaları, proje ve ödevler, bireysel ve grup çalışmaları gibi uygulamalara yer verilmektedir ([OD3](#)). Bu yöntemler aracılığıyla öğrencilerin derse katılımı artırılmakta, öğrenme süreci desteklenmektedir. Kullanılan öğretim yöntem ve teknikleri dönemsel değerlendirmeler ve öğrenci geri bildirimleri doğrultusunda gözden geçirilmekte ve gerekli görülen durumlarda iyileştirilmektedir [1_OD4].

Olgunluk Değeri 4: Programlarda öğrenci iş yükü izlenmekte ve buna göre ders tasarımı güncellenmektedir.

Kanıtlar

[\[1\] \(4\) B. 2. 1. AnketDeğerlendirmeBilgisayarİyileştirmeFaaliyetiOrneg...](#)

B.2.2. Ölçme ve değerlendirme

Birimimiz bünyesinde yüzyüze ve uzaktan eğitim süreci içerisinde öğrencilerin başarısını ölçme ve değerlendirmeler “T.C. Bilecik Şeyh Edebali Üniversitesi Sınav Uygulama Esasları Yönergesi” ile “T.C. Bilecik Şeyh Edebali Üniversitesi Uzaktan Eğitim Uygulama Esasları ve İşleyiş Yönergesi” usul ve esaslarına göre yapılmaktadır (OD2), (OD3).

Engelli öğrencilere yönelik olarak Engelli Öğrenciler Eğitim-Öğretim ve Sınav Uygulama Esasları yayımlanmış ve engelli öğrencilerin bu esaslara göre eğitim görme ve sınavlara alınmaları sağlanmıştır (OD4),(OD4).

Derslerdeki ölçme ve değerlendirme kriterleri dönem başında ilgili öğretim üyesi tarafından OBS üzerinden girişleri yapılmaktadır (OD4) [1_OD4].

Olgunluk Değeri 4: Öğrenci merkezli ölçme ve değerlendirme uygulamaları izlenmekte ve ilgili iç paydaşların katılımıyla iyileştirilmektedir

Kanıtlar

[\[1\] \(4\) B. 2. 2 Genel Akademik Toplantı- müdek \(1\).pdf](#)

B.2.3. Öğrenci kabulü, önceki öğrenmenin tanınması ve kredilendirilmesi

Öğrenci kabulüne ilişkin ilke ve kuralları merkezi olarak tanımlanmış ve ilan edilmiştir (OD2). Merkezi yerleştirmeye gelen öğrenci grupları dışında kalan öğrenciler için tanımlamalar üniversitemiz bünyesinde belirlirlidir (OD3). Bu ilke ve kurallar birbiri ile tutarlı olup, uygulamalar şeffaftır. Diploma, sertifika gibi belge talepleri titizlikle takip edilmektedir. Önceki öğrenmenin (örgün, yaygın, uzaktan/karma eğitim ve serbest öğrenme yoluyla edinilen bilgi ve becerilerin) tanınması ve kredilendirilmesi yapılmaktadır [1_OD3].

Uluslararasılaşma politikasına paralel hareketlilik destekleri, öğrenciyi teşvik, kolaylaştırıcı önlemler bulunmaktadır ve hareketlilikte kredi kaybı olmaması yönünde uygulamalar vardır.

Olgunluk Değeri 3: Kurumun genelinde öğrenci kabulü, önceki öğrenmenin tanınması ve kredilendirilmesine ilişkin planlar dahilinde uygulamalar bulunmaktadır.

Kanıtlar

[\[1\] \(3\) B. 2. 3. Ders Intibaki.pdf](#)

B.2.4. Yeterliliklerin sertifikalandırılması ve diploma

Birimimizde yeterliliklerin onayı, mezuniyet koşulları, mezuniyet karar süreçleri, sertifikalandırma ve diploma işlemleri ile ilgili tanımlı uygulamalar mevcuttur (OD2).Üniversitemizde lisans eğitimlerini başarıyla tamamlayan öğrencilere verilecek olan

geçici mezuniyet belgesi, diploma, diploma eki ve yan dal sertifikası düzenlenmesi ve şekli ile ilgili usul ve esaslar belirlenmiştir (OD3). Merkezi Yerleştirmeye gelen öğrenci grupları dışında kalan yatay geçiş, yabancı uyruklu öğrenci sınavı (YÖS), çift anadal programı (ÇAP) ve yan dal öğrenci kabullerinde yönergelerde belirtilen hükümler uygulanmakta olup öğrenci iş yükü kredisi, değişim programlarında herhangi bir ek çalışmaya gerek kalmaksızın tanınmakta ve not intibakları yapılmaktadır [1_OD4]. Değişim programlarında YÖK Mevlâna, YÖK Farabi yönetmelikleri ve Bilecik Şeyh Edebali Üniversitesi Erasmus+ Öğrenci Değişimi Yönergesi çerçevesinde işlemler yapılmaktadır (OD3). Öğrencilerimizin kariyer gelişimi; akademik danışmanları ve Kariyer Merkezi Koordinatörlüğü tarafından izlenmektedir (OD4).

Olgunluk Değeri 4: Uygulamalar izlenmekte ve tanımlı süreçler iyileştirilmektedir.

Kanıtlar

[\[1\] \(4\) B. 2. 4. IntıbakOrnegiTutanagi.pdf](#)

B.3. Öğrenme Kaynakları ve Akademik Destek Hizmetleri

B.3.1. Öğrenme ortam ve kaynakları

Sınıf, laboratuvar, kütüphane, ders kitapları, çevrimiçi (online) kitaplar/belgeler/videolar vb. kaynaklar uygun nitelik ve niceliktedir, erişilebilirdir ve öğrencilerin bilgisine/kullanımına sunulmuştur (OD2). Kurumda eğitim-öğretim ihtiyaçlarına tümüyle cevap verebilen, kullanıcı dostu, ergonomik, eş zamanlı ve eş zamansız öğrenme, zenginleştirilmiş içerik geliştirme ayrıca ölçme ve değerlendirme ve hizmetiçi eğitim olanaklarına sahip bir öğrenme yönetim sistemi bulunmaktadır. Öğrenme ortamı ve kaynakları öğrenci-öğrenci, öğrenci-öğretim elemanı ve öğrenci-materyal etkileşimini geliştirmeye yönelmektedir.

Üniversitemiz bünyesindeki öğretim elemanları hem örgün eğitimle hem de uzaktan eğitimle yürüttüğü derslere ait dokümanları çevrimiçi ortamda AVESİS üzerinden öğrencilerle paylaşabilmekte, yarıyıl içinde öğrencilerinden istedikleri proje ve ödev vb. uygulamaları elektronik ortamda teslim alabilmektedirler (OD3), (OD3).

Olgunluk Değeri 3: Kurumun genelinde öğrenme kaynaklarının yönetimi alana özgü koşullar, erişilebilirlik ve birimler arası denge gözetilerek gerçekleştirilmektedir.

B.3.2. Akademik destek hizmetleri

Öğrencinin akademik gelişimini takip eden, yön gösteren, akademik sorunlarına ve kariyer planlamasına destek olan bir danışman öğretim üyesi bulunmaktadır. Danışman bilgileri OBS üzerinden erişilebilirdir (OD2). Danışmanlık sistemi öğrenci portfolyosu gibi yöntemlerle takip edilmekte ve iyileştirilmektedir. Öğrencilerin danışmanlarına erişimi kolaydır ve çeşitli erişimi olanakları (yüz yüze, çevrimiçi) bulunmaktadır.

Öğrencilerimiz Türkiye Cumhuriyeti Cumhurbaşkanlığı İnsan Kaynakları Ofisinin “kariyer kapısı” ve “yetenek kapısı” uygulamalarında aktif bir şekilde tüm iş ve staj imkânlarından faydalanmaktadır (OD3). Psikolojik danışmanlık ve kariyer merkezi hizmetleri vardır, erişilebilirdir (yüz yüze ve çevrimiçi) ve öğrencilerin bilgisine sunulmuştur (OD3). Hizmetlerin yeterliliği ilgili tanımlar doğrultusunda takip edilmektedir (OD3).

Olgunluk Değeri 1: Kurumda öğrencilerin akademik gelişimi ve kariyer planlamasına yönelik destek hizmetleri bulunmamaktadır.

B.3.3. Tesis ve altyapılar

Tesis ve altyapılar (yemekhane, yurt, teknoloji donanımlı çalışma alanları; sağlık, ulaşım, bilişim hizmetleri, uzaktan eğitim altyapısı) ihtiyaca uygun nitelik ve niceliktedir, erişilebilirdir ve öğrencilerin bilgisine/kullanımına sunulmuştur (OD2), (OD3). Tesis ve altyapıların kullanımında oluşabilecek ihtiyaca yönelik iyileştirmeler yapı işleri daire başkanlığı ile koordineli bir şekilde geliştirilmektedir (OD4).

Olgunluk Değeri 4: Tesis ve altyapının kullanımı izlenmekte ve ihtiyaçlar doğrultusunda iyileştirilmektedir.

B.3.4. Dezavantajlı gruplar

Dezavantajlı, kırılgan ve az temsil edilen grupların (engelli, yoksul, azınlık, göçmen vb.) eğitim olanaklarına erişimi eşitlik, hakkaniyet, çeşitlilik ve kapsayıcılık gözetilerek sağlanmaktadır. Uzaktan eğitim alt yapısı bu grupların ihtiyacı dikkate alınarak oluşturulmuştur. Üniversite yerleşkelerinde ihtiyaçlar doğrultusunda engelsiz üniversite uygulamaları bulunmaktadır. Bu grupların eğitim olanaklarına erişimi izlenmekte ve geri bildirimleri doğrultusunda iyileştirilmektedir.

Üniversitemizin Engelli Öğrenciler Eğitim-Öğretim ve Sınav Uygulama Esasları'nda özel yaklaşım gerektiren öğrencilerle ilgili kurumumuzun takip ettiği uygulamalar belirtilmiştir. Uzaktan eğitim süresince YÖK'ün EBYS üzerinden göndermiş olduğu tedbirler dikkate alınmaktadır (OD2). Birimimizde Sağlık, Kültür ve Spor Daire Başkanlığı tarafından sosyoekonomik açıdan dezavantajlı öğrencilerimize yönelik yemek bursu ve kısmi zamanlı çalışma bursu hizmeti verilmektedir (OD3).

Birimimiz Yüksek Öğretim Kurulu (YÖK) Başkanlığı tarafından Engelsiz Üniversite Ödülleri kapsamında “Mekânda Erişebilirlik (Turuncu Bayrak)” kategorisinde ödül almaya hak kazanan fakülteler arasında yer almıştır (OD4).

Olgunluk Deęeri 4: Dezavantajlı grupların eğitim olanaklarına erişimine yönelik uygulamalar izlenmekte ve dezavantajlı grupların görüşleri de alınarak iyileştirilmektedir.

B.3.5. Sosyal, kültürel, sportif faaliyetler

Birimimizde sosyal, kültürel ve sportif faaliyetler çeşitli yönergeler doğrultusunda düzenlenmektedir (OD2). Tüm faaliyetler bütün öğrencilerimize eşit başvuru hakkı tanınarak onlar tarafından erişilebilir ve fırsat eşitliği gözetilerek planlanmakta ve uygulanmaktadır. Örneğin, tüm öğrenci kulüplerimizin etkinlik talepleri değerlendirilmekte, bütçe ve Üniversitemiz fiziki imkânları doğrultusunda hepsine eşit destek sağlanmaktadır (OD3). Birimiz koordinasyonunda ilerleyen sosyal, kültürel ve sportif faaliyet mekanizmaları izlenmektedir (OD4).

Olgunluk Deęeri 4: Sosyal, kültürel ve sportif faaliyet mekanizmaları izlenmekte, ihtiyaçlar/talepler doğrultusunda faaliyetler çeşitlendirilmekte ve iyileştirilmektedir.

B.4. Öğretim Kadrosu

B.4.1. Atama, yükseltme ve görevlendirme kriterleri

Öğretim elemanı atama, yükseltme ve görevlendirme süreç ve kriterleri belirlenmiş ve kamuoyuna açıktır (OD2). İlgili süreç ve kriterler akademik liyakati gözetip, fırsat eşitliğini sağlayacak niteliktedir (OD3). Uygulamanın kriterlere uygun olduğu kanıtlanmaktadır (OD4). Öğretim elemanı ders yükü ve dağılım dengesi şeffaf olarak paylaşılır. Kurumun öğretim üyesinden beklentisi bireylerce bilinir. Kadrolu olmayan öğretim elemanı seçimi ve yarıyıl sonunda performanslarının değerlendirilmesi şeffaf, etkin ve adildir; kurumda eğitim-öğretim ilkelerine ve kültürüne uyum gözetilmektedir.

Olgunluk Deęeri 4: Atama, yükseltme ve görevlendirme uygulamalarının sonuçları izlenmekte ve izlem sonuçları değerlendirilerek önlemler alınmaktadır.

B.4.2. Öğretim yetkinlikleri ve gelişimi

Tüm öğretim elemanlarının etkileşimli-aktif ders verme yöntemlerini ve uzaktan eğitim süreçlerini öğrenmeleri ve kullanmaları için sistematik eğitimcilerin eğitimi etkinlikleri (kurs, çalıştay, ders, seminer vb) ve bunu üstlenecek/ gerçekleştirecek öğretim-öğrenme merkezi yapılanması vardır (OD2). Öğretim elemanlarının pedagojik ve teknolojik yeterlilikleri artırılmaktadır. Kurumun öğretim yetkinliği geliştirme performansı değerlendirilmektedir. Öğretim elemanlarına UZEM sistemi üzerinden eğitimler verilmektedir.

Öğretim elemanlarının eğitsel performanslarının izlenmesi ve değerlendirilmesi amacıyla öğrenci memnuniyet anketleri düzenlenmekte ve bu raporlar düzenli olarak değerlendirilmektedir (OD3).

Öğretim yetkinliğini geliştirme uygulamalarından elde edilen bulgular izlenmek ve kalite süreçleri doğrultusunda yol haritası belirlenmektedir [1_OD4].

Olgunluk Değeri 4: Öğretim yetkinliğini geliştirme uygulamalarından elde edilen bulgular izlenmekte ve izlem sonuçları öğretim elamanları ile birlikte irdelenerek önlemler alınmaktadır.

Kanıtlar

[\[1\] \(4\) B. 4. 2. ToplantiTutanagi\(1\).pdf](#)

B.4.3. Eğitim faaliyetlerine yönelik teşvik ve ödüllendirme

Eğitim kadrosunun eğitim-öğretim ve araştırma geliştirme performansını takdir-tanımayaya yönelik birim web sayfalarında duyurular yapılmaktadır (OD2), (OD2). Bununla birlikte, birimimizde görev yapan öğretim üyesi ve araştırmacıların yurt dışı ve yurt içi bilimsel toplantılara katılımının desteklenmesi söz konusudur (OD3). Akademisyenlerin bilimsel çalışmaları üzerinden yapılan puanlandırmalar akademik teşvik ödeneği usul ve ilkeleri çerçevesinde Birim Akademik Teşvik Başvuru ve İnceleme Komisyonu tarafından incelenmekte ve değerlendirilmektedir (OD3). Akademik Teşvik Ödeneği Süreç Yönetim Sistemi üzerinden alınan belgeler doğrultusunda süreç içerisinde değerlendirmeler yapılmış ve izlenmiştir (OD4).

Olgunluk Değeri 4: Teşvik ve ödül uygulamaları izlenmekte ve iyileştirilmektedir.

C. ARAŞTIRMA VE GELİŞTİRME

C.1. Araştırma Süreçlerinin Yönetimi ve Araştırma Kaynakları

C.1.1. Araştırma süreçlerinin yönetimi

2025 yılında araştırma süreçlerinin yönetimi, Üniversitemiz Araştırma ve Geliştirme Politikası kapsamında belirlenen maddeler arasında yer alan “Üniversite, araştırmacı yetkinliklerinin geliştirilmesini ve açık bilim doğrultusunda veri yönetiminin güçlendirilmesini hedefler. Performansa dayalı desteklerle akademisyen, öğrenci ve paydaşların araştırmaya etkin katılımı teşvik edilir” açıklamasına uygun olarak eğitim öğretim programlarımızda da öğretim elemanlarının alanında uzman ve yetkin özellikleri dikkate alınarak istihdamları sağlanmaktadır (OD2), (OD3). Ayrıca araştırma süreçlerin yönetimine ilişkin benimsenen yaklaşımlar, motivasyon ve yönlendirme işlevinin nasıl tasarlandığı, kısa ve uzun vadeli hedeflerin net ve kesin nasıl tanımlandığı, araştırma yönetimi ekibi ve görev tanımları belirlenmiştir; uygulamalar bu kurumsal tercihler yönünde gelişmektedir. Bilimsel araştırma ve sanatsal süreçlerin yönetiminin etkinliği ve başarısı izlenmekte ve iyileştirilmektedir (OD3).

Kurumda araştırma süreçlerinin yönetimi ve organizasyonel yapısına ilişkin bir planlamalar mevcuttur (OD3), (OD4). Birimimiz tarafından AVESİS üzerinden araştırma performansları izlenmekte ve değerlendirilmektedir [1_OD4].

Olgunluk Değeri 4: Kurumda araştırma süreçlerinin yönetimi ve organizasyonel yapısının işlerliği ile ilişkili sonuçlar izlenmekte ve önlemler alınmaktadır.

Kanıtlar

[1] (4) C. 1. 1. FaaliyetRaporuİzlemeDeğerlendirme.pdf

C.1.2. İç ve dış kaynaklar

2025 yılında birimimizde yer alan öğretim üyelerimiz TÜBİTAK ve AB başta olmak üzere kurumlarca desteklenen yurtiçi ve yurtdışı projelerde yer alarak araştırma kaynakları elde etmişlerdir (OD3).

2022-2026 Stratejik Planı'nda da belirtildiği üzere Ar-Ge kapasite ve altyapısını geliştirmek Üniversitemizin öncelikli faaliyetleri arasındadır. Bu kapsamda, yıllar bazında yapılan iyileştirmeler göz önüne alındığında Üniversitemizin fiziki altyapısını büyük ölçüde tamamladığı görülmüştür. Üniversitemiz araştırma altyapısı için mali kaynak oluşturmada da önemli aşamalar kaydetmiştir. Üniversite Ar-Ge için iç ve dış paydaşlarla iş birliğini ve kurum dışı fonlardan yararlanmayı teşvik etmektedir (OD2).

Olgunluk Değeri 3: Kurum araştırma ve geliştirme kaynaklarını araştırma stratejisi ve birimler arası dengeyi gözeterek yönetmektedir.

C.2. Araştırma Yetkinliği, İş birlikleri ve Destekler

C.2.1. Araştırma yetkinlikleri ve gelişimi

Birimimizde ve Üniversitemiz genelinde öğretim elemanlarının ve öğrencilerin araştırma yetkinliğinin geliştirilmesine yönelik uygulamalar yürütülmektedir ([OD2](#)).

Birimimizde yer alan öğretim üyelerimiz geçmiş yıllarda TÜBİTAK ve diğer kurumlarca desteklenen yurt dışı doktora sonrası araştırma burs programları çerçevesinde farklı ülkelerde görevlendirilmişlerdir. Bu imkanlar sonucunda öğretim üyelerimizin farklı çalışma grupları içerisinde bu araştırma yetkinliklerini ortaya koyan yayınları da geçmişten günümüze mevcuttur ([OD3](#)), [1_OD3].

Olgunluk Değeri 3: Kurumun genelinde öğretim elemanlarının araştırma yetkinliğinin geliştirilmesine yönelik uygulamalar yürütülmektedir.

Kanıtlar

[\[1\]\(3\)C. 2. 1. DavetYazisi.pdf](#)

C.2.2. Ulusal ve uluslararası ortak programlar ve ortak araştırma birimleri

Kurumumuzda proje geliştirme koordinasyon ofisi öğretim elemanlarının ve öğrencilerin ulusal ve uluslararası fonlara erişimini kolaylaştırmak ve artırmak üzere yer almaktadır ([OD2](#)). Üniversitemiz bünyesinde ortak protokoller yer almasına karşın, 2025 yılında birimiz özelinde ulusal ve uluslararası ortak program ve araştırma birimi bulunmamaktadır.

Olgunluk Değeri 2: Kurumda ulusal ve uluslararası düzeyde ortak programlar ve ortak araştırma birimleri ile araştırma ağlarına katılım ve iş birlikleri kurma gibi çoklu araştırma faaliyetlerine yönelik planlamalar ve mekanizmalar bulunmaktadır.

C.3. Araştırma Performansı

C.3.1. Araştırma performansının izlenmesi ve değerlendirilmesi

Araştırma performansını izlemek üzere her yıl İzleme ve Değerlendirme Raporları hazırlanmaktadır. Bu raporlarla birlikte Stratejik Planımızda bulunan performans göstergelerine ilişkin hedeflere ulaşıp ulaşılmadığı izlenebilmektedir ([OD2](#)).

Birimimizdeki bölümlerin ve öğretim üyelerimizin performansları Akademik Veri Yönetim Sistemi (AVESİS) üzerinden alınan raporlar doğrultusunda izlenmektedir [1_OD3]. Yapılan akademik genel kurullarda bölüm performanslarının özeti sunulmakta ve iyileştirilmektedir ([OD4](#)).

Olgunluk Değeri 4: Kurumda araştırma performansı izlenmekte ve ilgili paydaşlarla değerlendirilerek iyileştirilmektedir.

Kanıtlar

[\[1\] \(3\) C. 3. 1. FaaliyetRaporuİzlemeDeğerlendirme.pdf](#)

D. TOPLUMSAL KATKI

D.1. Toplumsal Katkı Süreçlerinin Yönetimi ve Toplumsal Katkı Kaynakları

D.2. Toplumsal Katkı Performansı

D.2.1. Toplumsal katkı performansının izlenmesi ve değerlendirilmesi

Birimimizde Sürdürülebilir Kalkınma Amaçları ile uyumlu, dezavantajlı gruplar dahil toplumun ve çevrenin ihtiyaçlarına cevap verebilen ve değer yaratan toplumsal katkı faaliyetlerinde bulunmaktadır. Ulusal ve uluslararası düzeyde kurumsal iş birlikleri, çeşitli kamu kurum ve kuruluşlarına yapılan görevlendirmeler ile kurumun bünyesinde yer alan birimler aracılığıyla yürütülen eğitim, hizmet, araştırma, danışmanlık vb. toplumsal katkı faaliyetleri izlenmektedir. İzleme mekanizma ve süreçleri yerleşik ve sürdürülebilirdir (OD2).

Üniversitemiz akademik ve idari birimleri, toplumsal katkı alanında gerek kurum içi birimler gerek kurum dışı paydaşlarla iş birliği ve koordinasyon içerisinde gerekse bağımsız olarak eğitim, hizmet, araştırma, danışmanlık alanlarında çeşitli hizmetler yürütmekte olup ayrıca dezavantajlı gruplar dâhil toplumun ve çevrenin ihtiyaçlarına cevap verebilen bir kurum olma yolunda ilerlemektedir.

Birimimizde yer alan bölümlerin gerçekleştirmiş oldukları faaliyetler bölüm faaliyet raporlarında sunulmuş olup ilgili etkinler 2025 yılında yüzyüze ve çevrimiçi platformları ile gerçekleştirilmiştir (OD3), (OD3), (OD3) , (OD3), (OD3). Birim web sayfasında etkinlikler kısmında gerçekleştirilen etkinliklere ilişkin tüm bilgiler sunulmuştur. Bunlara ek olarak bölüm web sayfalarında da gerçekleştirilen etkinliklerin bilgileri paylaşılmış ve değerlendirilmiştir (OD3), (OD3), (OD3).

Olgunluk Değeri 3: Kurumun genelinde toplumsal katkı performansını izlemek ve değerlendirmek üzere oluşturulan mekanizmalar kullanılmaktadır.