

2020 YILI BİRİM ÖZ DEĞERLENDİRME RAPORU

Makine Mühendisliği Bölümü

A. KALİTE GÜVENCESİ SİSTEMİ

1. Misyon ve Stratejik Amaçlar

- Misyon

Makine Mühendisliği Bölümü; öğrencilerini en çağdaş eğitim yöntem ve tekniklerini kullanarak güncel teknolojiyi izleyebilen, analitik düşünerek sorunları çözebilme, mesleğinin uygulamalarında etkin olarak yer alabilen, sosyal sorumluluk, çevre ve mesleki etik değerlerine saygılı, kazandığı araştırma ve geliştirme yetenekleri ile katma değer üreterek ülkemizin teknolojik alanda rekabet etme gücünü artıracak yaratıcı, girişimci ve lider mühendisler yetiştirmeyi kendisine görev edinmiştir.

- Vizyon

Makine mühendisliği eğitiminde teknolojinin getirdiği yenilikleri takip eden, araştırma ve geliştirme odaklı, ulusal ve uluslararası boyutta sürekli gelişen ve örnek gösterilen bir bölüm olmaktır.

- Birimin stratejik plandaki hedefleri

-Fiziki ve beşerî kaynakların geliştirilmesi ve iyileştirilmesi ile nitelik ve niceliklerinin artırılması.

-İhtisaslaşmanın sağlanması.

-İç ve dış paydaşlarla ilişkileri geliştirmek ve ulusal/uluslararası tanınırlığın artırılmasını sağlamak.

-Eğitim ve öğretim faaliyetlerinde kaliteyi yükseltmek

- İzleme ve değerlendirme şekli

Bölüm; misyon, vizyon, stratejik hedefleri ve performans göstergelerini bölüm akademik kurul toplantılarında tüm öğretim üyelerinin katkılarıyla belirlemekte; göstergeler izlenmekte ve iyileştirme önerileri değerlendirilerek uygulamaya konulmaktadır

Kanıt Belgeler A.1:

2018 Yılı Makine Mühendisliği Bölümü iç Değerlendirme Raporu

<http://w3.bilecik.edu.tr/makine/>

2. İç Kalite Güvencesi

- **Birim kalite organizasyon yapısı**

MAKİNE MÜHENDİSLİĞİ BÖLÜM KALİTE KOMİSYON ÜYELERİ			
	ADI SOYADI	UNVANI	İLETİŞİM BİLGİLERİ
Eğitim Öğretim Sorumlusu	Hasan Yamık	Doç. Dr.	hasan.yamik@bilecik.edu.tr
Araştırma, Geliştirme ve Toplumsal Katkı Sorumlusu	Sinan Başaran	Dr. Öğr. Üyesi	sinan.basaran@bilecik.edu.tr
Yönetim Sistemleri Sorumlusu	Emre Esener	Dr. Öğr. Üyesi	emre.esener@bilecik.edu.tr
Stratejik Plan ve Performans Göstergeleri Sorumlusu	Biröl Akyüz	Doç. Dr.	birol.akyuz@bilecik.edu.tr
Anket Hazırlama ve Değerlendirme Sorumlusu	Merve Şentürk Acar	Dr. Öğr. Üyesi	merve.sentur-kacar@bilecik.edu.tr
Akademik Veri İzleme ve Değerlendirme Sorumlusu	Musa Özkan	Dr. Öğr. Üyesi	musa.ozkan@bilecik.edu.tr

- **İş akışları**

<http://w3.bilecik.edu.tr/muhendislik/fakultemiz/is-akis-sureclerimiz/>

- **Görev tanımları**

<http://w3.bilecik.edu.tr/muhendislik/fakultemiz/gorev-ve-tanimlarimiz/>

- **Kanıt Belgeler A.2:**

<https://kms.kaysis.gov.tr/>

3. Paydaş Katılımı

– İç paydaş listesi

Öğrenciler
Akademik Personel
İdari Personel

– Dış paydaş listesi

Mezun Öğrenciler
Mezunların Çalıştığı Kurum ve Kuruluşlar
Mezun Öğrencilerin Aileleri

– İç paydaşlarla yapılan toplantılar

İlgili dokümanlar bölüm başkanlığı kalite dolabında muhafaza edilmektedir.

– Dış paydaşlarla yapılan toplantılar

İlgili dokümanlar bölüm başkanlığı kalite dolabında muhafaza edilmektedir.

Kanıt Belgeler A.3:

Paydaşlarımız Öğrenci Bilgi Sistemi (OBS), Uzaktan Eğitim Sistemi (UZEM) üzerinden yapılan bilgilendirmeler, e-posta sistemi, EBYS sistemi ve öğrenci panoları aracılığıyla bilgilendirilmektedir.

İç ve Dış Paydaşlarımız için bilgilendirmeler ve duyurular ayrıca Bölümümüz web sayfası ile yapılmaktadır. (<http://w3.bilecik.edu.tr/makine/>)

İç ve Dış Paydaş görüş ve önerileri Kalite Komisyonu Alt Çalışma Grubu olan Anket Hazırlama ve Değerlendirme Çalışma Grubu tarafından Anket Uygulama Takvimine uygun şekilde hazırlanan anketler yardımıyla alınmaktadır. (<http://w3.bilecik.edu.tr/kalite/anket/>)

B. EĞİTİM VE ÖĞRETİM

1. Programların Tasarımı ve Onayı

- Varsa paydaşların programa tasarımı sürecine katkısı,

Paydaşlarla birlikte 28.09.2018 tarihinde Lisans çalıştayını yapılarak görüşleri değerlendirilmiştir.

- Programlarda öğrenci iş yükünün belirlenmesinde öğrenci katılımının sağlandığına ilişkin belgeler, mekanizmalar

Öğrenci iş yükünün belirlenmesinde öğrenci katılımı Kalite Komisyonu Alt Çalışma Grubu olan Anket Hazırlama ve Değerlendirme Çalışma Grubu tarafından Anket Uygulama Takvimine uygun şekilde yapılan İş Yükü (AKTS) Belirleme anketi yardımıyla sağlanmaktadır. (<http://w3.bilecik.edu.tr/kalite/anket/>)

- İş yükü temelli kredilerin geribildirimler doğrultusunda güncellendiğine ilişkin kanıtlar

İş yükü temelli kredilerin geribildirimler doğrultusunda güncellenmesi Kalite Komisyonu Alt Çalışma Grubu olan Anket Hazırlama ve Değerlendirme Çalışma Grubu tarafından Anket Uygulama Takvimine uygun şekilde yapılan İş Yükü (AKTS) Belirleme anketi yardımıyla sağlanmaktadır. (<http://w3.bilecik.edu.tr/kalite/anket/>)

Kredilerin duyurusu Bölümümüz Bologna web sayfası adresinde ilan edilecektir. http://bologna.bilecik.edu.tr/Amac_Hedef.aspx?bno=191&bot=387

Kanıt Belgeler B.1:

http://bologna.bilecik.edu.tr/Amac_Hedef.aspx?bno=191&bot=387

<http://w3.bilecik.edu.tr/kalite/anket/>.

İlgili çalıştay dokümanları bölüm başkanlığı kalite dolabında muhafaza edilmektedir.

2. Öğrenci Kabulü ve Gelişimi

- **Paydaşların bilgilendirildiği mekanizmalar,**

Paydaşlar bölümümüz web sitesi üzerinden bilgilendirilmektedir.

- **Öğrencinin akademik ve kariyer gelişimini izlemek üzere tanımlı süreçler ve mevcut uygulamalar**

Bölümde öğrencilerin akademik ve kariyer gelişimi, ilgili dersi veren öğretim üyesi tarafından ve ilgili danışmanı tarafından takip edilerek izlenmektedir.

Kanıt Belgeler B.2:

<http://w3.bilecik.edu.tr/makine/>

3. Öğrenci Merkezli Öğrenme, Öğretme ve Değerlendirme

- **Aktif ve etkileşimli öğretim yöntemlerine ilişkin uygulamalar**

- Bölüm Ders Planında yer alan derslerin iş yüküne dayalı kredi değerleri (AKTS) tanımlanmıştır. (Ders bilgi paketlerinde öğrenci iş yükünün kredilendirilmesi ve açılımı mevcuttur)
- Öğrenci iş yükünün belirlenmesi ve kredilerin güncellenmesinde öğrenci geri bildirimleri İş Yükü (AKTS) Belirleme Anketi ile alınmaktadır.
- Öğrenci merkezli eğitim konusunda öğretim üyelerinin farkındalığı yüksektir. Her öğretim üyesi dersinin içeriğine uygun bir şekilde titizlikle çalışmalarını sürdürmektedir.
- Birim içi seçmeli derslerin yönetimi uygun mekanizmalarla sağlanmıştır. Sosyal ve kültürel derinlik ve farklı disiplinleri tanıma fırsatı veren seçmeli dersler bölümümüz ders planında mevcuttur. Birim içi seçmeli derslerin yönetimi Bölüm Başkanlığı tarafından sağlanmaktadır.
- Danışmanlık sistemi etkin işletilmektedir. Öğrencilerin eğitim amaçları, ders seçimleri, çift anadal, yan dal program tercihleri, AKTS,

kalite güvencesi, program akreditasyonu gibi konularda farkındalık ve beklenti düzeylerinin arttırılması, kariyer planlama ve yönetimi, başarı düzeyinin yönetimi, mağduriyetlerin önlenmesi gibi durumlardan dolayı danışmanlık sistemi etkin bir şekilde yürütülmektedir.

- Başarı ölçme ve değerlendirme yöntemi; hedeflenen program ve ders öğrenme çıktıklarına ulaşıldığını ölçebilecek şekilde tasarlanmıştır. Bu bilgiler bölüm bologna ve web sayfasında öğrencilerin ulaşabileceği şekilde mevcuttur.
- Öğrencinin derslerdeki başarı durumuna ve öğrencinin mezuniyet koşullarını sağlayıp sağlamadığına ilişkin kararlar şeffaf ve tanımlı süreçlerle verilmektedir. Doğru, adil ve tutarlı değerlendirmeyi güvence altına almak için süreçler (sınavların/notlandırmanın/derslerin tamamlanmasının/ mezuniyet koşullarının önceden belirlenmiş ve ilan edilmiş kriterlere dayanması, vb.) önceden tanımlanmış süreçlerle izlenmektedir. Birimde, öğrencinin devamsızlığı veya sınava girmeyi engelleyen haklı ve geçerli nedenlerin oluşması durumunu kapsayan açık düzenlemeler bölüm web sayfasında öğrenci sekmesinde yönetmelikler kısmında mevcuttur.

– **Uzaktan eğitime özgü öğretim materyali geliştirme ve öğretim ilke, yöntem ve tekniklerine ilişkin uygulamalar**

- Uzaktan eğitime özgü öğretim materyali geliştirme ve öğretim ilke, yöntem ve tekniklerine ilişkin uygulamalar her ders için ilgili ders öğretim elemanı tarafından video, pdf, sunum, ödev vb. şekilde UZEM (Uzaktan Eğitim Sistemi) üzerinden tanımlanmaktadır. Ayrıca bu içeriklere etkileşimli canlı derslerle veya kayıt üzerinden ulaşılabilir

– **Disiplinler arası çalışmayı teşvik eden uygulamalar**

- Ders planındaki seçmeli ders havuzuna ilgili veya yakın diğer alanlardan dersler eklenerek öğrencilerin disiplinler arası bilgi

düzenini arttırması ve bu alanlarda çalışma yürütebilme yetkinliđi kazanması teşvik edilmektedir.

- **Öğretim elemanlarının öğrenci merkezli öğretim konusunda sertifika ve belgeler**
- **Varsa uzaktan eğitimde öğrenci başarısını ölçme ve değerlendirmede kullanılan tanımlı süreçler**
 - Dönem sonlarında öğrencilerden uzaktan eğitim sürecini, dersin işlenişini, ölçme tekniklerini ve öğretim elemanını değerlendirme anketlerini doldurması istenmektedir. Bu anket sonuçları yetkili kişilerin ve ders öğretim elemanlarının görebilmesi mümkündür fakat geri bildirimlere dayanılarak iyileştirme süreçleri henüz tanımlı değildir.
- **Ders öğrenme çıktılarına ulaşıp ulaşılmadığını değerlendirmek üzere kullanılan ölçme ve değerlendirme yöntemleri**
 - Ders öğrenme çıktılarına ulaşıp ulaşılmadığını değerlendirmek üzere her derse yönelik ders akreditasyon dosyaları ve anket çalışmaları devam etmektedir.
- **Tanımlı öğrenci geri bildirim mekanizmaları**
 - Ders öğretim elemanı, genel memnuniyet anketleri, talep ve öneri sistemlerini içermektedir. Öğrenci geri bildirimleri (ders, dersin öğretim elemanı, hizmet ve genel memnuniyet seviyesi, vb.) sistematik olarak (her yarıyıl ya da her akademik yıl sonunda) ölçülmektedir.
 - Ancak alınan geri bildirimler iyileştirmeye yönelik karar alma süreçlerinde henüz kullanılmamaktadır.
- **Öğrenci geri bildirimleri kapsamında gerçekleştirilen iyileştirmelere ilişkin uygulamalar**

- Kalite komisyonu alt çalışma grubu olan Anket Hazırlama ve Değerlendirme Çalışma Grubu tarafından anket uygulama takvimine göre yapılan öğrencilerin uzaktan eğitim sistemi, ders ve ders öğretim elemanı değerlendirme anketleri,
 - İş Yüğü (AKTS) belirleme anketleri,
 - Memnuniyet anketleri.
 - Öğrenci talepleri doğrultusunda ders havuzuna yeni seçmeli dersler eklenmesi. - Öğrenci danışmanlık sisteminde kullanılan tanımlı süreçler
 - Bölümde tanımlı süreçlere (yönetmelik, yönerge, kılavuz vb.) göre akademik danışmanlık uygulamaları vardır fakat bu süreçlerin izlenmesi yapılmamaktadır. - Öğrencilerin danışmanlara erişimine ilişkin mekanizmalar
 - Öğrenciler akademik danışmanlarına OBS sistemi üzerinden, e-posta ve telefon aracılığı ile ulaşabilmektedirler.
- **Öğrencilerin karar alma mekanizmalarına katılımı örnekleri**
-
- **Öğrenci danışmanlık sisteminde kullanılan tanımlı süreçler**
-
- **Varsa uzaktan eğitimde akademik ve teknik öğrenci danışmanlığı mekanizmaları ve tanımlı süreçler**
-
- **Öğrencilerin danışmanlara erişimine ilişkin mekanizmalar**
-

Kanıt Belgeler B.3:

<http://w3.bilecik.edu.tr/makine/>

http://bologna.bilecik.edu.tr/Amac_Hedef.aspx?bno=191&bot=387

<http://w3.bilecik.edu.tr/kalite/anket/>.

4. Öğretim Elemanları

Bölümümüze öğretim elemanları; “Bilecik Şeyh Edebali Üniversitesi Akademik Yükseltme ve Atanma” kriterlerine göre alınmaktadır. Akademik yükseltmelerde de aynı kriterler uygulanmaktadır. Ders görevlendirmeleri için ise her dönem bir sonraki dönem açılacak derslerin ve dersi verecek öğretim elemanlarının uzmanlık alanlarına göre belirlenmesi için Bölüm Akademik Kurulu toplanmakta ve görevlendirmeler bölüm kurul kararı ile dekanlık makamına iletilmektedir

- **Akademik kadronun uzmanlık alanı ile yürüttükleri ders arasında uyumun sağlanmasına yönelik uygulamalar**
 - Her dönem öncesi bölüm akademik kurulu derslerin sorumlu öğretim elemanlarının belirlenmesi maksadı ile toplanmakta ve ders sorumlularını öğretim elemanlarının uzmanlık alanlarını göz önüne alarak belirlemektedir.
- **Öğretim elemanlarının süreçlerin planlanması ve iyileştirilmesine katılımına ilişkin kanıtlar**
 -
- **Eğitim kadrosunun eğitim-öğretim performansını takdir-tanıma ve ödüllendirmek üzere yapılan uygulamalar**
 - Eğitim kadrosunun eğitim-öğretim performansı Kalite Komisyonu Akademik Veri İzleme ve Değerlendirme Çalışma Grubu tarafından izlenmekte fakat takdir veya ödüllendirme gibi bir uygulama bulunmamaktadır

– **Kanıt Belgeler B.4:**

<https://www.mevzuat.gov.tr/mevzuat?MevzuatNo=24672&MevzuatTur=7&MevzuatTertip=5>

<http://w3.bilecik.edu.tr/personel/ogrenci/mevzuat/>

Bölüm Akademik Kurul Kararları (Bölüm Karar Dosyasında ve elektronik ortamda tutulmaktadır)

5. Öğrenme Kaynakları

- **Öğrenme kaynaklarına erişim**
 - Öğretim elemanları tarafından derslerin yürütülmesinde kullanılan veya öğrencilerin ders dışı öğrenmelerinin geliştirilmesi için tavsiye edilen kitap, makale gibi kaynaklara kütüphane vasıtası ile basılı veya dijital olarak erişilebilmekte ve eksik olduğu düşünülen kaynaklar sürekli bir tedarik süreci ile arttırılmaktadır.
- **E-öğrenme uygulamaları**
 - Öğretim elemanları tarafından uygun olan dersler için dijital içerikler oluşturulmakta ve öğrencilerin bu içeriklere ulaşması sağlanarak e-öğrenme süreçleri desteklenmektedir
- **Öğrencilere sunulan hizmetlerle ilgili öğrenci geri bildirim araçları, (Anketler vb.)**
 - Öğrenme kaynaklarının geliştirilmesi için öğrencilere kütüphane hizmetleri ile ilgili memnuniyet anketleri uygulanmaktadır.
- **Özel yaklaşım gerektiren öğrencilerle ilgili uygulamalar, (Kurullarda temsil, engelsiz üniversite uygulamaları, varsa uzaktan eğitim süreçlerindeki uygulamalar vb.)**
 - Eğitim-öğretimin etkinliğini artıracak öğrenme ortamları (derslik, bilgisayar laboratuvarı, kütüphane, toplantı salonu, bireysel çalışma alanı, vd.) yeterlidir ve ihtiyaçları karşılayacak uygun donanımlara sahiptir. Öğrenci kulüpleri/toplulukları, akademik danışmanlık,

psikolojik danışmanlık hizmetleri mevcuttur. Yemekhane/kantin/kafeterya, sağlık, spor, kültür, vb. için gerekli tesis ve altyapılar mevcuttur.

- **Geribildirimlerin iyileştirme mekanizmalarında kullanıldığına ilişkin belgeler**
 - Öğrencilere sunulan hizmetlerle ilgili öğrenci geri bildirim aracı olarak Kalite Komisyonu alt çalışma grubu olan Anket Hazırlama ve Değerlendirme Çalışma Grubu tarafından anket uygulama takvimine göre yapılan anketler kullanılmaktadır.

Kanıt Belgeler B.5:

<http://www.bilecik.edu.tr/Icerik/5305>

<http://w3.bilecik.edu.tr/kalite/anket/>

6. Programların İzlenmesi ve Güncellenmesi

- **Programların (ve varsa uzaktan eğitim yoluyla yürütülen program ve derslerin) izlenmesi ve güncellenmesine ilişkin tanımlı süreçler**
 - Program çıktılarının izlenmesine ve güncellenmesine ilişkin mekanizmalar (süreç ve performans göstergeleri) oluşturulmuştur.
 - Bölüm yıllık öz değerlendirme raporları hazırlanmaktadır.
- **Kurumun misyon, vizyon ve hedefleri doğrultusunda programlarını güncellemek üzere kurduğu mekanizma örnekleri, (Yıllık izleme takvimi, program çıktılarına ulaşma düzeyinin senato gündemine alınması, program başarı düzeylerinin izlenmesi)**
 -
- **Programların yıllık özdeğerlendirme raporları ve yapılan iyileştirmeler (Program kazanımları açısından değerlendirme)**
 -

- **Yapılan iyileştirmeler ve deęişiklikler konusunda tüm paydaşların bilgilendirildięi uygulamalar.**
 - Paydaşlara bölümün yapılan iyileştirme ve deęişiklikleri ile ilgili bilgilendirmeler bölüm web sayfası, e-posta vb. aracılığıyla yapılmaktadır.
 - **Program ve ders öğrenme kazanımlarına ulaşıp ulaşılmadığını izleyen sistemler, (Bilgi yönetim sistemi)**
 - Ders öğrenme kazanımları her dönem sonunda uygulanması planlanan fakat henüz uygulanmayan öğrenci anketleri ile değerlendirilerek tanımlı olan kazanımlara ulaşıp ulaşılmadığı tespit edilecektir.
 - **Program izleme ve güncelleme çalışmalarının toplumsal katkısını gösteren kanıtlar, (İstihdam verileri vb.)**
 -
 - **Programın eğitim amaçlarına ulaşıp ulaşmadığını, mezunlarının ve iş dünyasının görüşlerini içerecek şekilde gösteren kanıtlar,**
 -
 - **Paydaş katılımıyla ve görüşlerinden hareketle geliştirilen programlar**
 -
 - **Paydaş katılımıyla ve görüşlerinden hareketle programlarda yapılan iyileştirmeler**
 -
 - **Akreditasyon çalışmalarının teşvik edildiğine ilişkin tanımlı süreçler, uygulamalar**
 -
 - **Program akreditasyonu**
 -
 - **Mezun izleme sistemi,**
 -
 - **Mezunların ve iş dünyasının mezun yeterliliklerine ilişkin memnuniyet düzeyi,**

-
- **Mezun izleme sistemi kapsamında gerçekleştirilen iyileştirme uygulamaları**
-

Kanıt Belgeler B.6:

Bölüm İç Değerlendirme Raporu (2018) (Bölüm kalite dosyasındadır)

C. ARAŞTIRMA VE GELİŞTİRME

1. Araştırma Stratejisi

- **Eğitim-öğretim programlarında araştırma politikasının uygulanmasına ilişkin kanıtlar**
- Birimin araştırma stratejisi ve hedefleri Fakülte ve Üniversitenin misyon ve vizyonları doğrultusundadır.

Kanıt Belgeler C.1:

Bölümün 2018 Yılı Birim İç Değerlendirme Raporu

Bölümün Akademik Personel Talebine İlişkin Bölüm Kurul Kararı

2. Araştırma Kaynakları

- **Araştırma çerçevesinde yapılan stratejik ortaklıklar (Kamu veya özel)**
- Birimin araştırma-geliştirme strateji ve hedefleri doğrultusunda araştırma-geliştirme faaliyetleri için gerekli kaynakların planlama, tedarik yöntemleri ve izlenen politikalar;
- Öğrencilerin lisans ve lisansüstü tezlerini ve stajlarını, ilimizde bulunan kurum/kuruluşlarının ve toplumun ihtiyaçları doğrultusunda yönlendirmek.
- Kamu sanayi üniversite iş birliğinin geliştirilmesi.
- İhtisaslaşma alanlarındaki araştırmacıların bilimsel aktivitelerini artırmak.

- **Post-doc programlara ilişkin uygulamalar**

Kanıt Belgeler C.2:

Bölümün 2018 Yılı Birim İç Değerlendirme Raporu

3. Araştırma Yetkinliği

- **Eğitimler**
 - **Eğitim kazanımları**
 - **Kurumun dahil olduğu araştırma ağları**
 - **Ortak araştırmalardan üretilen çalışmalar**
 - **Kurumun ortak programları ve araştırma birimleri**
- Bölümümüz öğretim üyeleri atanma ve yükseltme kriterlerinde araştırma yetkinliğini de ölçen kriterler bulunmaktadır. Birimde, öğretim elemanlarının araştırma yetkinliğinin değerlendirilmesine ve geliştirilmesine yönelik uygulamalar yürütülmektedir. Ancak bu uygulamaların sonuçları izlenmemektedir.
 - Bölüm, işe alınan/atanan akademik personelin gerekli yetkinliğe sahip olmasını Akademik Atama ve yükseltme kriterleri ile güvence altına almaktadır.
 - Araştırma kadrosunun yetkinliğinin geliştirilmesi ve iyileştirmesi için kongre, sempozyum, proje (TUBITAK destekli) ve BAP destekleri ile yeterli olanaklar sağlanmaktadır.
 - Araştırma kadrosu; araştırma, teknoloji geliştirme veya sanat faaliyetleri araştırma performansı teşvik edilmektedir. Atama ve yükseltme usullerinde araştırma performansının yeri açık şekilde tanımlanmıştır.
 - Bölümde ulusal ve uluslararası düzeyde kurum içi ve kurumlar arası ortak programlar ve ortak araştırma birimleri ile araştırma ağlarına katılım ve işbirlikleri kurma gibi çoklu araştırma faaliyetlerine yönelik

planlamalar ve tanımlı süreçler bulunmaktadır. Ancak bu planlar ve süreçler doğrultusunda yapılmış uygulamalar bulunmamaktadır.

- Bölümün mevcut araştırma faaliyetleri belirlenen hedefleriyle uyumludur.
- Bölümün araştırma ve geliştirme faaliyetlerinin etkinlik düzeyi/performansı verilere dayalı ve periyodik olarak ölçülmekte ve değerlendirilmektedir. Bölümün araştırma faaliyetleri her yıl raporlaştırılmaktadır. - Araştırma faaliyetlerine yönelik bilgilendirmeler öğretim üyesinin web sayfasında yayınlanmaktadır.

Kanıt Belgeler C.3:

<http://w3.bilecik.edu.tr/personel/ogrenci/formlar/>

2019-2020 Yılı Performans Göstergeleri

2018 Yılı Birim İç Değerlendirme Raporu

D. TOPLUMSAL KATKI

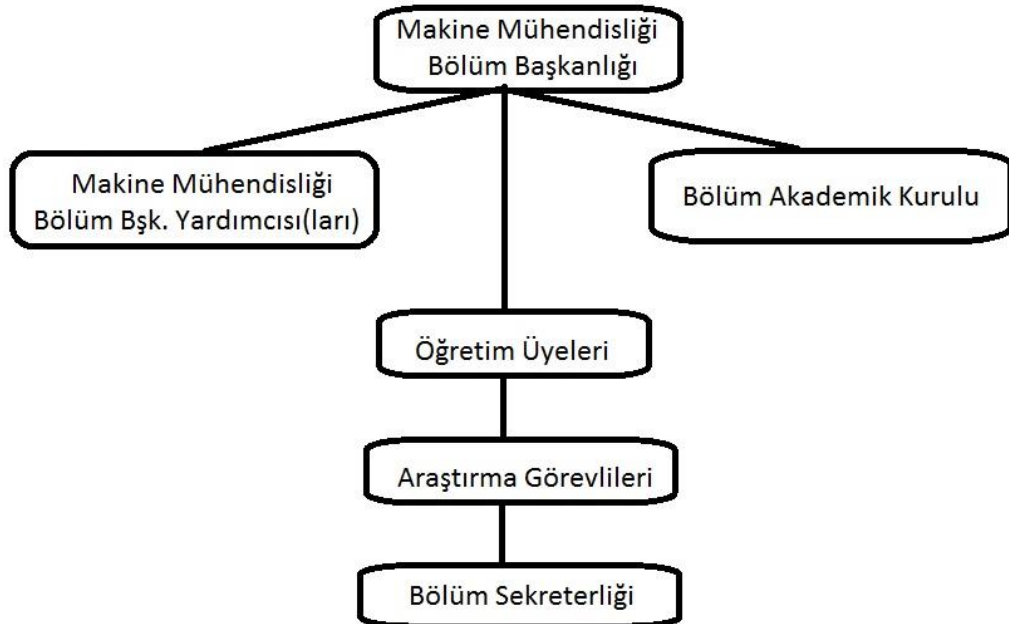
1. Toplumsal Katkı Stratejisi

- Bölüm tarafından hazırlanan 2018 Yılı Birim İç Değerlendirme Raporu'nda belirtilen 2019-2023 Stratejik Planda toplumsal katkıya yönelik amaç bulunmamaktadır.
- Bölümün tanımlı toplumsal katkı politikası, hedefleri ve stratejisi bulunmamaktadır fakat çalışmalar devam etmektedir.

E. YÖNETİM SİSTEMİ

1.Yönetim ve İdari Birimlerin Yapısı

- Birim organizasyon yapısı



- Yetki ve sorumluluklar

Bölüm Başkanı Yetki ve Sorumlulukları

- Bölüm başkanı bölümdeki öğretim üyelerinden iki kişiyi üç yıl için başkan yardımcısı olarak atayabilir. Bölüm başkanı gerekli gördüğünde yardımcıları değiştirir. Bölüm başkanının görevi sona erdiğinde yardımcıların görevleri de sona erer.
- Bölüm başkanı, bölümün her düzeydeki eğitim-öğretim ve araştırmalarından ve bölümle ilgili her türlü faaliyetin düzenli ve verimli olarak yürütülmesinden, kaynakların etkili bir biçimde kullanılmasını sağlamaktan sorumludur. Bölüm başkanı, fakülte veya yükseköğretim kuruluna katılır ve bölümü temsil eder.
- Bölümde görevli öğretim elemanlarının görevlerini yapmaları bölüm başkanı tarafından izlenir ve denetlenir. Bölüm başkanı, her öğretim yılı sonunda bölümün geçmiş yıldaki eğitim-öğretim ve araştırma faaliyeti ile gelecek yıldaki çalışma planını açıklayan raporu, bağlı bulunduğu rektör, dekan veya yükseköğretim müdürüne sunar.

Bölüm Başkan Yardımcısının Yetki ve Sorumlulukları

- Eğitim-öğretim ve araştırma ile ilgili faaliyetlerin düzenli bir şekilde yürütülmesinde ve değerlendirilmesinde Bölüm Başkanına yardımcı olmak,
- Ders görevlendirmeleri ön hazırlığı ile ders ve sınav programlarının hazırlanmasında Bölüm Başkanına yardımcı olmak,
- Sınavların düzenlenmesinde ve yürütülmesinde Bölüm Başkanına yardımcı olmak,
- Bölüm kadro yapısının norm kadro çerçevesinde planlamasında Bölüm Başkanına yardımcı olmak,
- Bölümde görevli öğretim elemanlarının performanslarının izlenmesinde Bölüm Başkanına yardımcı olmak,
- Bölümle ilgili gelişmelerin izlenmesi ve eğitim-öğretimle ilgili sorunların giderilmesinde Bölüm Başkanına yardımcı olmak,

- Bölümün eğitim-öğretim faaliyetlerinin planlanmasında ve stratejik plan çerçevesinde bölümün performansının arttırılmasında Bölüm Başkanına yardımcı olmak,
- Öğretim elemanlarının derslerini düzenli olarak yapmalarını, ders takip çizelgeleri ve sınav evraklarının dönem sonunda bölüme teslim edilmesinde Bölüm Başkanına yardımcı olmak,
- Öğrencilerin başarı durumlarının izlenmesinde, sorunların çözülmesinde Bölüm Başkanına yardımcı olmak,
- Sınav programlarının hazırlanması, sınavların düzenli ve zamanında yapılmasında Bölüm Başkanına yardımcı olmak,
- Bologna işlemleri kapsamında, Bilgi Paketinde Bölüm/Programın tanıtımına ilişkin bilgilerin ve ders tanıtımı formlarının paydaş toplantı sonuçları, TYYÇ ve stratejik plan çerçevesinde oluşturulmasında ve güncellenmesinde Bölüm Başkanına yardımcı olmak,
- Ders planlarının güncel kalmasının sağlanmasında Bölüm Başkanına yardımcı olmak,
- Yıllık akademik faaliyetlerini Bölüm Başkanına sunmak,
- Görev ve sorumluluklarını yerine getirirken Planlayarak Uygulamak ve uygulama esnasında gerekli Kontrolleri yaparak, sonuca ulaşmaya engel olacak risklere karşı gerekli Önlemleri
- almak(PUKÖ),
- Dekan ve Bölüm Başkanının vereceği diğer görevleri yerine getirmek.

Bölüm Kurulu Yetki ve Sorumlulukları

- Bölüm Kurulu; tek anabilim veya anasanat dalı bulunan bölümlerde bölüm başkanının başkanlığında o bölümdeki tüm öğretim üyeleri ile öğretim görevlileri ve okutmanlardan, birden fazla anabilim veya anasanat dalı bulunan bölümlerde ise bölüm başkan yardımcıları ile anabilim veya anasanat dalı başkanlarından oluşur ve bölüm başkanının tespit edeceği gündemdeki konuları konuşmak üzere eğitim-öğretim yılı süresince ayda en az bir defa toplanır.
- Bölüm kurulu, bölüm ile varsa bölüme bağlı anabilim veya anasanat dallarının eğitim-öğretim uygulama ve araştırma faaliyetlerinin

programlarının, araç, gereç ve fiziksel imkanlarından en etkin biçimde yararlanmak için gerekli planların ve işbirliği esaslarının hazırlanması hususunda görüş bildirir. Bölüm kurulunun bu konularda hazırlayacağı öneriler, bölüm başkanının onayından sonra uygulanır.

Bölüm Sekreteri Yetki ve Sorumlulukları

Bölümün sekretarya işlemlerini yürütmek, bölüm başkanı tarafından kendisine verilecek yazıları yazmak, kutlama ve teşekkür gibi özel yazışmaları yapmak, yazılı ve sözlü olarak verilecek emirleri ilgili birim veya kişilere iletme, Bölüme gelen yazıları bölüm başkanının görüşü doğrultusunda bölüm öğretim elemanlarına, araştırma görevlilerine imza karşılığında duyurmak/dağıtmak, öğrenciler ile ilgili olanları ilan panolarında öğrencilere ilan etmek, ölüme gelen evrakların yazışma işlemlerini, mevzuata, resmi yazışmalarda uygulanacak esas ve usullere göre ve amirlerinin talimatına uygun olarak zamanında, standart dosya planı ve haberleşme kodlarına uygun şekilde yazmak, dosyalamak, takibini yapmak, imza karşılığı alacağı evrakın eksiksiz ve doğru olduğunu incelemek ve teslim almak, gelen ve giden evrakın kayıt, dağıtım ve havale yerlerine gönderme, postalama, dosyalama hizmetlerini yürütmek, öğrenci ilan panolarında bölümlerine ait ilgili duyuruları yapmak, süresi dolanları kaldırmak, ve yetkili amirin vereceği diğer görevleri yapmak.

Kanıt Belgeler E.1:

- 657 Sayılı Devlet Memurları Kanunu
- 2547 Sayılı Yükseköğretim Kanunu
- Üniversitelerde Akademik Teşkilat Yönetmeliği

2. Kaynakların Yönetimi

- Yetkinliklerin artırılması verilen eğitimler

Birimimizde yetkinliklerin artırılması için herhangi bir eğitim verilmemiştir.

- Memnuniyet anketleri

Üniversitemiz Kalite Komisyonu bünyesinde faaliyet gösteren Anket Hazırlama ve Değerlendirme Çalışma Grubu'nun hazırlamış olduğu memnuniyet anketleri, birimiz paydaşlarına, anket uygulama takvimine göre uygulanmaktadır.

Kanıt Belgeler E.2:

<http://w3.bilecik.edu.tr/kalite/anket/>

3. Bilgi yönetim sistemi

- Bir yıl içerisinde tanzim edilen birim raporları

Birimimiz 2020 yılı faaliyetlerini içeren Faaliyet Raporu Mühendislik Fakültesi Dekanlığına teslim edilmiştir.

- Birimde kullanılan yazılımlar

Birimimize özel bir yazılım ve bilgi yönetim sistemi mevcut değildir.

Kanıt Belgeler E.3:

4. Destek Hizmetleri

- Bir yıl içerisinde yapılan satın almalar ve muayene kabuller

2020 yılı içerisinde bölümümüz özelinde yapılan bir satın alma ve muayene kabul işlemi yoktur.

Kanıt Belgeler E.4:

F- SONUÇ VE DEĞERLENDİRME

Kalite Güvencesi Sistemi

Bölümün kalite politikası planlama aşamasındadır. Bu amaçla yapılacak olan çalışmalarda, bölümün ilan edilmiş bir kalite politikasının birim web

sayfasında yer alması birimin tercihini yansıtabak şekilde sađlanması amaçlanmaktadır.

Eđitim ve Öğretim

Bölümümüzde 5 adet anabilim dalında görev yapmakta olan toplam 10 adet öğretim üyesi ve 3 adet araştırma görevlisi bulunmaktadır. Öğretim üyelerimizin 3 tanesi Profesör, 1 tanesi Doçent ve 6 tanesi de Doktor Öğretim Üyesi kadrosunda görev yapmaktadır. Bu şekilde bölümümüz hem tecrübeli hem de genç ve dinamik bir öğretim üyesi yapısına sahiptir. Bölümümüzün güçlü yönlerinden birisi olan akademik kadrosu sayesinde gerek lisans gerekse lisansüstü programlarımızda geniş bir ders havuzu ile eğitim öğretim faaliyetleri sürdürülebilmektedir.

2020 yılı içerisinde lisans öğrencisi sayımızdaki düşüş bölümümüzün zayıf yönlerinden birisi olarak değerlendirilebilir. Bu sonucu doğuran sebeplerin incelenmesi çok detaylı bir çalışma gerektirmekle birlikte bu durum, Üniversitemiz muadili üniversitelerdeki Makine Mühendisliği bölümlerinin karşılaştığı genel bir sorundur.

Araştırma ve Geliştirme

Öğretim üyelerinin farklı üniversitelerden doktoralı olmaları ve farklı alanlarda uzmanlığa sahip olmaları bölümümüzün güçlü yönlerindedir. Öğretim üyelerinin yayın, araştırma ve proje faaliyetleri özendirilmekte, eğitim almaları, konferans vb. akademik faaliyetlere katılımı desteklenmektedir. Bölümümüz öğretim üyelerinin ürettiği akademik yayınlar bölümümüz web sayfasından takip edilebilmektedir.

Toplumsal Katkı

Bölümümüzde bu alandaki çalışmalar için tanımlı bir süreç yoktur.

Yönetim Sistemi

Bölüm açık, şeffaf bir yönetim anlayışı ile idare edilmektedir. Kararlar Bölüm Akademik Kurulu'nda görüşülerek verilmektedir. Akademik süreçlerin yürütülmesi için bölümde komisyonlar oluşturulmuştur.

Bölümün, eğitim-öğretim ve araştırma süreçlerinin yönetimi dahil olmak üzere yönetim ve idari yapısı tanımlanmıştır.

İdari ve destek birimlerinde görev alan personelin eğitim ve liyakatlerinin üstlendikleri görevlerle uyumunu sağlamak üzere görev tanımlamaları ve iş akış süreçleri birim yöneticisi tarafından belirlenerek yapılmaktadır.

Ancak bölüme ait her türlü faaliyeti ve süreçlerine ilişkin verileri toplamak, analiz etmek ve raporlamak üzere bir bilgi güvenliği yönetim sistemi bulunmamaktadır.

G- KANITLAR

Bölümün, kalite güvencesi sistemi, eğitim ve öğretim, araştırma ve geliştirme, toplumsal katkı ve yönetim sistemi süreçlerindeki faaliyetlerine ait toplantı tutanağı, raporlar vb. tüm dokümanlar, kalite odalarında muhafaza edilmektedir.