

2021 YILI BİRİM ÖZ DEĞERLENDİRME RAPORU

Makine Mühendisliği ABD

A. LİDERLİK, YÖNETİM ve KALİTE

A.1. Liderlik ve Kalite

A.1.1. Yönetim modeli ve idari yapı

Makine Mühendisliği Bölümü, bölüm başkanı ve bölüm başkan yardımcıları tarafından idari yönetime tabii olmaktadır. Bölüm başkanı ve yardımcılarının görev dağılımlarına <http://w3.bilecik.edu.tr/makine/yonetim-2/> internet sayfasından ulaşılabilir.

Bölüm açık, şeffaf bir yönetim anlayışı ile idare edilmektedir. Kararlar Bölüm Akademik Kurulu'nda görüşülerek verilmektedir. Akademik süreçlerin yürütülmesi için bölümde komisyonlar oluşturulmuştur. Bölümün, eğitim-öğretim ve araştırma süreçlerinin yönetimi dahil olmak üzere yönetim ve idari yapısı tanımlanmıştır. İdari ve destek birimlerinde görev alan personelin eğitim ve liyakatlerinin üstlendikleri görevlerle uyumunu sağlamak üzere görev tanımlamaları ve iş akış süreçleri birim yöneticisi tarafından belirlenerek yapılmaktadır. Ancak bölüme ait her türlü faaliyeti ve süreçlerine ilişkin verileri toplamak, analiz etmek ve raporlamak üzere bir bilgi güvenliği yönetim sistemi bulunmamaktadır.

Kanıt Belgeler:

<http://w3.bilecik.edu.tr/makine/yonetim-2/>

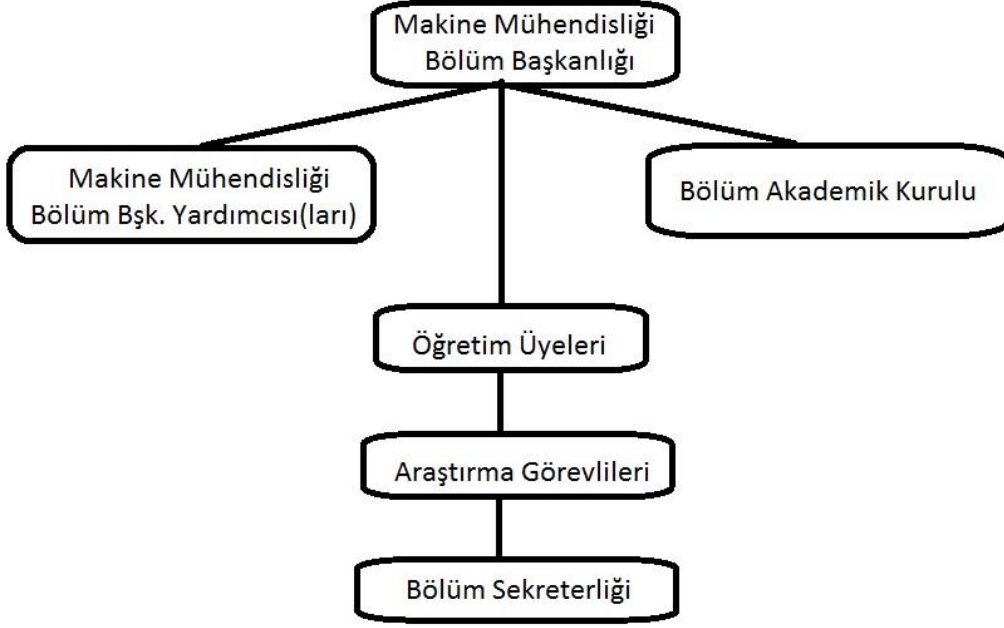
A.1.4. İç kalite güvencesi mekanizmaları

-Görev tanımı: Görev tanımlarına aşağıdaki bağlantıdan ulaşılabilir.

<http://w3.bilecik.edu.tr/muhendislik/fakultemiz/gorev-ve-tanimlarimiz/>

-İş akış şeması: İdari ve destek birimlerinde görev alan personelin eğitim ve liyakatlerinin üstlendikleri görevlerle uyumunu sağlamak üzere görev tanımlamaları ve iş akış süreçleri birim yöneticisi tarafından belirlenerek yapılmaktadır.

- Birim organizasyon yapısı



-Geri bildirim yöntemleri:

– **Tanımlı öğrenci geri bildirim mekanizmaları**

- Ders öğretim elemanı, genel memnuniyet anketleri, talep ve öneri sistemlerini içermektedir. Öğrenci geri bildirimleri (ders, dersin öğretim elemanı, hizmet ve genel memnuniyet seviyesi, vb.) sistematik olarak (her yarıyıl ya da her akademik yıl sonunda) ölçülmektedir.
- Ancak alınan geri bildirimler iyileştirmeye yönelik karar alma süreçlerinde henüz kullanılmamaktadır.

Kanıt Belgeler:

- <http://w3.bilecik.edu.tr/makine/>
- http://bologna.bilecik.edu.tr/Amac_Hedef.aspx?bno=191&bot=387
- <http://w3.bilecik.edu.tr/kalite/anket/>.
- <http://w3.bilecik.edu.tr/makine/ogrenci/dosyalar/>

A.1.5. Kamuoyunu bilgilendirme ve hesap verebilirlik

-Kamuoyunu bilgilendirme ve hesap verebilirlik ile ilişkili olarak benimsenen ilke, kural ve yöntemler: Bölümümüz internet sitesi aracılığıyla duyurular yaparak bilgilendirme yapmaktadır.

-Kamuoyunu bilgilendirme ve hesap verebilirliğe ilişkin uygulama örnekleri:

<http://w3.bilecik.edu.tr/makine/tum-duyurular/>

-İç ve dış paydaşların kamuoyunu bilgilendirme ve hesap verebilirlikle ilgili memnuniyeti ve geri bildirimleri

Üniversitemiz Kalite Komisyonu bünyesinde faaliyet gösteren Anket Hazırlama ve Değerlendirme Çalışma Grubu'nun hazırlamış olduğu memnuniyet anketleri, birimimiz paydaşlarına, anket uygulama takvimine göre uygulanmaktadır.

Kanıt Belgeler:

<http://w3.bilecik.edu.tr/kalite/anket/>

-Kamuoyunu bilgilendirme ve hesap verebilirlik mekanizmalarına ilişkin izleme ve iyileştirme çalışmaları:

Öğrencilere sunulan hizmetlerle ilgili öğrenci geri bildirim aracı olarak Kalite Komisyonu alt çalışma grubu olan Anket Hazırlama ve Değerlendirme Çalışma Grubu tarafından anket uygulama takvimine göre yapılan anketler kullanılmaktadır.

Kanıt Belgeler:

<http://www.bilecik.edu.tr/Icerik/5305>

<http://w3.bilecik.edu.tr/kalite/anket/>

-Standart uygulamalar ve mevzuatın yanı sıra; kurumun ihtiyaçları doğrultusunda geliştirdiği özgün yaklaşım ve uygulamalar: Henüz tanımlı değildir.

A.3. Yönetim Sistemleri

A.3.2. İnsan kaynakları yönetimi

- İnsan kaynakları politikası ve hedefleri ve bunlara ilişkin uygulamalar (Yetkinlik, işe alınma, hizmet içi eğitim, teşvik ve ödüllendirme vb.): Henüz tanımlı değildir.

A.3.4. Süreç yönetimi

-Süreç yönetimi modeli ve uygulamaları (tüm etkinliklere ait süreçler ve alt süreçler), ilgili sistemler, yönetim mekanizmaları:

- Program çıktılarının izlenmesine ve güncellenmesine ilişkin mekanizmalar (süreç ve performans göstergeleri) oluşturulmuştur.
- Bölüm yıllık öz değerlendirme raporları hazırlanmaktadır.

-Süreçlerdeki sorumlular, iş akışı, yönetim mekanizması:

MAKİNE MÜHENDİSLİĞİ BÖLÜM KALİTE KOMİSYON ÜYELERİ			
	ADI SOYADI	UNVANI	İLETİŞİM BİLGİLERİ
Eğitim Öğretim Sorumlusu	Hasan Yamık	Prof. Dr.	hasan.yamik@bilecik.edu.tr
Araştırma, Geliştirme ve Toplumsal Katkı Sorumlusu	Sinan Başaran	Dr. Öğr. Üyesi	sinan.basaran@bilecik.edu.tr
Yönetim Sistemleri Sorumlusu	Emre Esener	Dr. Öğr. Üyesi	emre.esener@bilecik.edu.tr
Stratejik Plan ve Performans Göstergeleri Sorumlusu	Birol Akyüz	Prof. Dr.	birol.akyuz@bilecik.edu.tr
Anket Hazırlama ve Değerlendirme Sorumlusu	Merve Şentürk Acar	Dr. Öğr. Üyesi	merve.senturkacar@bilecik.edu.tr
Akademik Veri İzleme ve Değerlendirme Sorumlusu	Musa Özkan	Dr. Öğr. Üyesi	musa.ozkan@bilecik.edu.tr

-Süreç yönetiminde paydaş katılımına ilişkin faaliyetler:

- İç paydaş listesi

Öğrenciler

Akademik Personel

İdari Personel

– **Dış paydaş listesi**

Mezun Öğrenciler
Mezunların Çalıştığı Kurum ve Kuruluşlar
Mezun Öğrencilerin Aileleri

– **İç paydaşlarla yapılan toplantılar**

İlgili dokümanlar bölüm başkanlığı kalite dolabında muhafaza edilmektedir.

– **Dış paydaşlarla yapılan toplantılar**

İlgili dokümanlar bölüm başkanlığı kalite dolabında muhafaza edilmektedir.

Kanıt Belgeler:

Paydaşlarımız Öğrenci Bilgi Sistemi (OBS), Uzaktan Eğitim Sistemi (UZEM) üzerinden yapılan bilgilendirmeler, e-posta sistemi, EBYS sistemi ve öğrenci panoları aracılığıyla bilgilendirilmektedir.

İç ve Dış Paydaşlarımız için bilgilendirmeler ve duyurular ayrıca Bölümümüz web sayfası ile yapılmaktadır. (<http://w3.bilecik.edu.tr/makine/>)

İç ve Dış Paydaş görüş ve önerileri Kalite Komisyonu Alt Çalışma Grubu olan Anket Hazırlama ve Değerlendirme Çalışma Grubu tarafından Anket Uygulama Takvimine uygun şekilde hazırlanan anketler yardımıyla alınmaktadır. (<http://w3.bilecik.edu.tr/kalite/anket/>)

-Süreç yönetim mekanizmalarının izlenmesi ve iyileştirilmesine ilişkin uygulamalar: Henüz tanımlı değildir.

-Standart uygulamalar ve mevzuatın yanı sıra; kurumun ihtiyaçları doğrultusunda geliştirdiği özgün yaklaşım ve uygulamalar: Henüz tanımlı değildir.

A.4. Paydaş Katılımı

A.4.1. İç ve dış paydaş katılımı

-İç ve dış paydaş listesi:

– **İç paydaş listesi**

Öğrenciler
Akademik Personel
İdari Personel

– **Dış paydaş listesi**

Mezun Öğrenciler
Mezunların Çalıştığı Kurum ve Kuruluşlar
Mezun Öğrencilerin Aileleri

-Paydaş önceliklendirilmesi: Henüz tanımlı değildir.

-Karar alma süreçlerinde paydaş katılımının sağlandığını gösteren belgeler:

– **İç paydaşlarla yapılan toplantılar**

İlgili dokümanlar bölüm başkanlığı kalite dolabında muhafaza edilmektedir.

– **Dış paydaşlarla yapılan toplantılar**

İlgili dokümanlar bölüm başkanlığı kalite dolabında muhafaza edilmektedir.

-Paydaş katılım mekanizmalarının işleyişine ilişkin izleme ve iyileştirme kanıtları:

İlgili dokümanlar bölüm başkanlığı kalite dolabında muhafaza edilmektedir.

A.4.2. Öğrenci geri bildirimleri

-Öğrencilerin dilek/şikâyet/önerilerini ilettikleri kanallar: Öğrenci anketleri yapılır.

-Öğrenci geri bildirimleri kapsamında gerçekleştirilen iyileştirmeler: Alınan geri bildirimler iyileştirmeye yönelik karar alma süreçlerinde henüz kullanılmamaktadır.

-Öğrencilerin karar alma mekanizmalarına katılımına ilişkin örnekler: Henüz çalışma yapılmamıştır.

-Öğrenci geri bildirim mekanizmasının izlenmesi ve iyileştirilmesine yönelik kanıtlar: Henüz çalışma yapılmamıştır.

- Tanımlı öğrenci geri bildirim mekanizmalarının tür, yöntem ve çeşitliliğini gösteren kanıtlar:

- Ders öğretim elemanı, genel memnuniyet anketleri, talep ve öneri sistemlerini içermektedir. Öğrenci geri bildirimleri (ders, dersin öğretim elemanı, hizmet ve genel

memnuniyet seviyesi, vb.) sistematik olarak (her yarıyıl ya da her akademik yıl sonunda) ölçülmektedir.

- Ancak alınan geri bildirimler iyileştirmeye yönelik karar alma süreçlerinde henüz kullanılmamaktadır.

Kanıt Belgeler:

- <http://w3.bilecik.edu.tr/makine/>
- http://bologna.bilecik.edu.tr/Amac_Hedef.aspx?bno=191&bot=387
- <http://w3.bilecik.edu.tr/kalite/anket/>.
- <http://w3.bilecik.edu.tr/makine/ogrenci/dosyalar/>

B. EĞİTİM VE ÖĞRETİM

B.1.1. Programların tasarımı ve onayı

-Uzaktan-karma program tasarımında bölüm/alan bazlı uygulama çeşitliliğine ilişkin kanıtlar: Henüz çalışma yapılmamıştır.

-Program tasarım süreçlerine paydaş katılımını gösteren kanıtlar:

Kanıt Belgeler:

Bölüm İç Değerlendirme Raporu (2018) (Bölüm kalite dosyasındadır)

- Programların tasarım ve onay sürecinin izlendiği ve iyileştirildiğine ilişkin kanıtlar: Henüz çalışma yoktur.

B.1.2. Programın ders dağılım dengesi

-Ders dağılımına ilişkin ilke ve yöntemler ile buna ilişkin kanıtlar: Henüz çalışma yoktur.

-İlan edilmiş ders bilgi paketlerinde ders dağılım dengesinin gözetildiğine ilişkin kanıtlar: Henüz çalışma yoktur.

Ders dağılım dengesinin izlenmesine ve iyileştirilmesine ilişkin kanıtlar: Henüz çalışma yoktur.

B.1.3. Ders kazanımlarının program çıktılarıyla uyumu

-Program dışından alınan derslerin (örgün veya uzaktan) program çıktılarıyla uyumunu gösteren kanıtlar: Henüz çalışma yoktur.

-Ders kazanımların program çıktılarıyla uyumunun izlenmesine ve iyileştirilmesine ilişkin kanıtlar: Henüz çalışma yoktur.

B.1.4. Öğrenci iş yüküne dayalı ders tasarımı

-İş yükü temelli kredilerin transferi ve tanınmasına ilişkin tanımlı süreçleri içeren belgeler:

- Öğrenci iş yükünün belirlenmesinde öğrenci katılımı Kalite Komisyonu Alt Çalışma Grubu olan Anket Hazırlama ve Değerlendirme Çalışma Grubu tarafından Anket Uygulama Takvimine uygun şekilde yapılan İş Yükü (AKTS) Belirleme anketi yardımıyla sağlanmaktadır. (<http://w3.bilecik.edu.tr/kalite/anket/>).

-Programlarda öğrenci İş yükünün belirlenmesinde öğrenci katılımının sağlandığına ilişkin belgeler ve mekanizmalar:

Kanıt Belgeler:

http://bologna.bilecik.edu.tr/Amac_Hedef.aspx?bno=191&bot=387

<http://w3.bilecik.edu.tr/kalite/anket/>.

-İş yükü temelli kredilerin geribildirimler doğrultusunda güncellendiğine ilişkin kanıtlar: Henüz çalışma yoktur.

B.1.5. Programların izlenmesi ve güncellenmesi

-Programların izlenmesi ve güncellenmesine ilişkin periyot (yıllık ve program süresinin sonunda) ilke, kural, gösterge, plan ve uygulamalar: Henüz çalışma yoktur.

-Kurumun misyon, vizyon ve hedefleri doğrultusunda programlarını güncellemek üzere kurduğu mekanizma örnekleri: Henüz çalışma yoktur.

-Programların yıllık öz değerlendirme raporları:

Kanıt Belgeler:

Bölüm İç Değerlendirme Raporu (2018) (Bölüm kalite dosyasındadır)

-Program çıktılarına ulaşıp ulaşılmadığını izleyen sistemler (Bilgi Yönetim Sistemi):

- Ders öğrenme kazanımları her dönem sonunda uygulanması planlanan fakat henüz uygulanmayan öğrenci anketleri ile değerlendirilerek tanımlı olan kazanımlara ulaşıp ulaşılmadığı tespit edilecektir.

-Programların yıllık ve program süresi temelli izlemelerden hareketle yapılan iyileştirmeler:
Henüz çalışma yoktur.

-Yapılan iyileştirmeler ve değişiklikler konusunda paydaşların bilgilendirildiği uygulamalar:
Henüz çalışma yoktur.

-Programın amaçlarına ulaşıp ulaşmadığına ilişkin geri bildirimler: Öğrencilere sunulan hizmetlerle ilgili öğrenci geri bildirim aracı olarak Kalite Komisyonu alt çalışma grubu olan Anket Hazırlama ve Değerlendirme Çalışma Grubu tarafından anket uygulama takvimine göre yapılan anketler kullanılmaktadır.

Kanıt Belgeler:

<http://www.bilecik.edu.tr/Icerik/5305>

<http://w3.bilecik.edu.tr/kalite/anket/>

B.1.6. Eğitim ve öğretim süreçlerinin yönetimi

-Eğitim ve öğretim süreçlerinin yönetimine ilişkin izleme ve iyileştirme kanıtları:

- Kalite komisyonu alt çalışma grubu olan Anket Hazırlama ve Değerlendirme Çalışma Grubu tarafından anket uygulama takvimine göre yapılan öğrencilerin uzaktan eğitim sistemi, ders ve ders öğretim elemanı değerlendirme anketleri,
- İş Yüğü (AKTS) belirleme anketleri,
- Memnuniyet anketleri.
- Öğrenci talepleri doğrultusunda ders havuzuna yeni seçmeli dersler eklenmesi. - Öğrenci danışmanlık sisteminde kullanılan tanımlı süreçler
- Bölümde tanımlı süreçlere (yönetmelik, yönerge, kılavuz vb.) göre akademik danışmanlık uygulamaları vardır fakat bu süreçlerin izlenmesi yapılmamaktadır. - Öğrencilerin danışmanlara erişimine ilişkin mekanizmalar
- Öğrenciler akademik danışmanlarına OBS sistemi üzerinden, e-posta ve telefon aracılığı ile ulaşabilmektedirler.

B.2. Programların Yürütülmesi (Öğrenci Merkezli Öğrenme, Öğretme ve Değerlendirme)

B.2.1. Öğretim yöntem ve teknikleri

-Ders bilgi paketlerinde öğrenci merkezli öğretim yöntemlerinin varlığı:

- Bölüm Ders Planında yer alan derslerin iş yüküne dayalı kredi değerleri (AKTS) tanımlanmıştır. (Ders bilgi paketlerinde öğrenci iş yükünün kredilendirilmesi ve açılımı mevcuttur)
- Öğrenci iş yükünün belirlenmesi ve kredilerin güncellenmesinde öğrenci geri bildirimleri İş Yükü (AKTS) Belirleme Anketi ile alınmaktadır.
- Öğrenci merkezli eğitim konusunda öğretim üyelerinin farkındalığı yüksektir. Her öğretim üyesi dersinin içeriğine uygun bir şekilde titizlikle çalışmalarını sürdürmektedir.
- Birim içi seçmeli derslerin yönetimi uygun mekanizmalarla sağlanmıştır. Sosyal ve kültürel derinlik ve farklı disiplinleri tanıma fırsatı veren seçmeli dersler bölümümüz ders planında mevcuttur. Birim içi seçmeli derslerin yönetimi Bölüm Başkanlığı tarafından sağlanmaktadır.
- Danışmanlık sistemi etkin işletilmektedir. Öğrencilerin eğitim amaçları, ders seçimleri, çift anadal, yan dal program tercihleri, AKTS, kalite güvencesi, program akreditasyonu gibi konularda farkındalık ve beklenti düzeylerinin arttırılması, kariyer planlama ve yönetimi, başarı düzeyinin yönetimi, mağduriyetlerin önlenmesi gibi durumlardan dolayı danışmanlık sistemi etkin bir şekilde yürütülmektedir.
- Başarı ölçme ve değerlendirme yöntemi; hedeflenen program ve ders öğrenme çıktılarına ulaşıldığını ölçebilecek şekilde tasarlanmıştır. Bu bilgiler bölüm bologna ve web sayfasında öğrencilerin ulaşabileceği şekilde mevcuttur.
- Öğrencinin derslerdeki başarı durumuna ve öğrencinin mezuniyet koşullarını sağlayıp sağlamadığına ilişkin kararlar şeffaf ve tanımlı süreçlerle verilmektedir. Doğru, adil ve tutarlı değerlendirmeyi güvence altına almak için süreçler (sınavların/notlandırmanın/derslerin tamamlanmasının/ mezuniyet koşullarının önceden belirlenmiş ve ilan edilmiş kriterlere dayanması, vb.) önceden tanımlanmış süreçlerle izlenmektedir. Birimde, öğrencinin devamsızlığı veya sınava girmeyi engelleyen haklı ve geçerli nedenlerin oluşması durumunu kapsayan açık düzenlemeler bölüm web sayfasında öğrenci sekmesinde yönetmelikler kısmında mevcuttur.

-Uzaktan eğitime özgü öğretim materyali geliştirme ve öğretim yöntemlerine ilişkin ilkeler, mekanizmalar:

- Uzaktan eğitime özgü öğretim materyali geliştirme ve öğretim ilke, yöntem ve tekniklerine ilişkin uygulamalar her ders için ilgili ders öğretim elemanı tarafından video, pdf, sunum, ödev vb. şekilde UZEM (Uzaktan Eğitim Sistemi) üzerinden tanımlanmaktadır. Ayrıca bu içeriklere etkileşimli canlı derslerle veya kayıt üzerinden ulaşılabilmektedir

-Aktif ve etkileşimli öğretme yöntemlerine ilişkin tanımlı süreçler ve uygulamalar:

- Bölüm Ders Planında yer alan derslerin iş yüküne dayalı kredi değerleri (AKTS) tanımlanmıştır. (Ders bilgi paketlerinde öğrenci iş yükünün kredilendirilmesi ve açılımı mevcuttur)
- Öğrenci iş yükünün belirlenmesi ve kredilerin güncellenmesinde öğrenci geri bildirimleri İş Yükü (AKTS) Belirleme Anketi ile alınmaktadır.
- Öğrenci merkezli eğitim konusunda öğretim üyelerinin farkındalığı yüksektir. Her öğretim üyesi dersinin içeriğine uygun bir şekilde titizlikle çalışmalarını sürdürmektedir.
- Birim içi seçmeli derslerin yönetimi uygun mekanizmalarla sağlanmıştır. Sosyal ve kültürel derinlik ve farklı disiplinleri tanıma fırsatı veren seçmeli dersler bölümümüz ders planında mevcuttur. Birim içi seçmeli derslerin yönetimi Bölüm Başkanlığı tarafından sağlanmaktadır.
- Danışmanlık sistemi etkin işletilmektedir. Öğrencilerin eğitim amaçları, ders seçimleri, çift anadal, yan dal program tercihleri, AKTS, kalite güvencesi, program akreditasyonu gibi konularda farkındalık ve beklenti düzeylerinin artırılması, kariyer planlama ve yönetimi, başarı düzeyinin yönetimi, mağduriyetlerin 5 önlenmesi gibi durumlardan dolayı danışmanlık sistemi etkin bir şekilde yürütülmektedir.
- Başarı ölçme ve değerlendirme yöntemi; hedeflenen program ve ders öğrenme çıktılarına ulaşıldığını ölçebilecek şekilde tasarlanmıştır. Bu bilgiler bölüm bologna ve web sayfasında öğrencilerin ulaşabileceği şekilde mevcuttur.
- Öğrencinin derslerdeki başarı durumuna ve öğrencinin mezuniyet koşullarını sağlayıp sağlamadığına ilişkin kararlar şeffaf ve tanımlı süreçlerle verilmektedir. Doğru, adil ve tutarlı değerlendirmeyi güvence altına almak için süreçler (sınavların/notlandırmanın/derslerin tamamlanmasının/ mezuniyet koşullarının önceden belirlenmiş ve ilan edilmiş kriterlere dayanması, vb.) önceden tanımlanmış

süreçlerle izlenmektedir. Birimde, öğrencinin devamsızlığı veya sınava girmeyi engelleyen haklı ve geçerli nedenlerin oluşması durumunu kapsayan açık düzenlemeler bölüm web sayfasında öğrenci sekmesinde yönetmelikler kısmında mevcuttur.

Kanıt Belgeler:

- <http://w3.bilecik.edu.tr/makine/>
- http://bologna.bilecik.edu.tr/Amac_Hedef.aspx?bno=191&bot=387
- <http://w3.bilecik.edu.tr/kalite/anket/>.
- <http://w3.bilecik.edu.tr/makine/ogrenci/dosyalar/>

B.2.2. Ölçme ve değerlendirme

-Programlardaki uygulama örnekleri:

- Başarı ölçme ve değerlendirme yöntemi; hedeflenen program ve ders öğrenme çıktıklarına ulaşıldığını ölçebilecek şekilde tasarlanmıştır. Bu bilgiler bölüm bologna ve web sayfasında öğrencilerin ulaşabileceği şekilde mevcuttur.

-Örgün/uzaktan/karma derslerde kullanılan sınav örnekleri (programda yer verilen farklı ölçme araçlarına ilişkin): Sınav kağıtları ve cevaplar belge odasında saklanmaktadır.

-Ölçme ve değerlendirme uygulamalarının ders kazanımları ve program yeterlilikleriyle ilişkilendirildiğini, öğrenci iş yükünü temel aldığını* gösteren ders bilgi paketi örnekleri: Henüz çalışma yoktur.

-Dezavantajlı gruplar ve çevrimiçi sınavlar gibi özel ölçme türlerine ilişkin mekanizmalar: Henüz çalışma yoktur.

-Sınav güvenliği mekanizmaları: Sınavlarda bölüm araştırma görevlileri gözetmenlik yapmaktadır.

-İzleme ve paydaş katılımına dayalı iyileştirme kanıtları: Henüz çalışma yoktur.

*B.2.3. Öğrenci kabulü, önceki öğrenmenin tanınması ve kredilendirilmesi**

-Paydaşların bilgilendirildiği mekanizmalar:

Paydaşlarımız Öğrenci Bilgi Sistemi (OBS), Uzaktan Eğitim Sistemi (UZEM) üzerinden yapılan bilgilendirmeler, e-posta sistemi, EBYS sistemi ve öğrenci panoları aracılığıyla

bilgilendirilmektedir.

İç ve Dış Paydaşlarımız için bilgilendirmeler ve duyurular ayrıca Bölümümüz web sayfası ile yapılmaktadır. (<http://w3.bilecik.edu.tr/makine/>)

B.2.4. Yeterliliklerin sertifikalandırılması ve diploma

-Öğrencinin akademik ve kariyer gelişimini izlemek, diploma onayı ve yeterliliklerin sertifikalandırılmasına ilişkin tanımlı süreçler ve mevcut uygulamalar:

- Bölümde öğrencilerin akademik ve kariyer gelişimi, ilgili dersi veren öğretim üyesi tarafından ve ilgili danışmanı tarafından takip edilerek izlenmektedir.

-Öğrenci iş yükü kredisinin değişim programlarında herhangi bir ek çalışmaya gerek kalmaksızın tanındığını gösteren belgeler*: Henüz çalışma yoktur.

Kanıt Belgeler:

<http://w3.bilecik.edu.tr/makine/>

B.3. Öğrenme Kaynakları ve Akademik Destek Hizmetleri

B.3.1. Öğrenme ortam ve kaynakları

-Öğrenme kaynakları ve bu kaynakların yeterlilik durumu, geliştirilmesine ilişkin planlamalar ve uygulamalar:

- Öğretim elemanları tarafından derslerin yürütülmesinde kullanılan veya öğrencilerin ders dışı öğrenmelerinin geliştirilmesi için tavsiye edilen kitap, makale gibi kaynaklara kütüphane vasıtası ile basılı veya dijital olarak erişilebilmekte ve eksik olduğu düşünülen kaynaklar sürekli bir tedarik süreci ile arttırılmaktadır.

-Öğrenme kaynaklarına erişilebilirlik kanıtları (Uzaktan eğitim dahil): Henüz yoktur.

-Öğrenme yönetim sistemi uygulamalarına ilişkin örnekler: Henüz çalışma yoktur.

-Öğrenme kaynaklarının düzenli iyileştirildiğine ilişkin kanıtlar:

- Öğrencilere sunulan hizmetlerle ilgili öğrenci geri bildirim aracı olarak Kalite Komisyonu alt çalışma grubu olan Anket Hazırlama ve Değerlendirme Çalışma Grubu tarafından anket uygulama takvimine göre yapılan anketler kullanılmaktadır.

Kanıt Belgeler:

<http://www.bilecik.edu.tr/Icerik/5305>

<http://w3.bilecik.edu.tr/kalite/anket/>

B.3.2. Akademik Destek Hizmetleri

-Öğrenci danışmanlık sisteminde kullanılan tanımlı süreçler:

- Danışmanlık sistemi etkin işletilmektedir. Öğrencilerin eğitim amaçları, ders seçimleri, çift anadal, yan dal program tercihleri, AKTS, kalite güvencesi, program akreditasyonu gibi konularda farkındalık ve beklenti düzeylerinin artırılması, kariyer planlama ve yönetimi, başarı düzeyinin yönetimi, mağduriyetlerin önlenmesi gibi durumlardan dolayı danışmanlık sistemi etkin bir şekilde yürütülmektedir.

-Varsa uzaktan eğitimde akademik ve teknik öğrenci danışmanlığı mekanizmaları ve tanımlı süreçler: Henüz yoktur.

-Öğrencilerin Danışmanlara Erişimine İlişkin Mekanizmalar: Öğrenciler danışmanlarına OBS üzerinden mesaj yoluyla, mail yoluyla veya dahili telefon numaraları ile ulaşabilmektedir.

-Rehberlik, psikolojik danışmanlık ve kariyer hizmetlerine ilişkin planlama ve uygulamalar:

- Bölümde öğrencilerin akademik ve kariyer gelişimi, ilgili dersi veren öğretim üyesi tarafından ve ilgili danışmanı tarafından takip edilerek izlenmektedir.

-Kariyer merkezi uygulamaları: Henüz çalışma yoktur.

-Öğrencilerin Katılımına İlişkin Kanıtlar: Henüz çalışma yoktur.

-Öğrencilere sunulan hizmetlerle ilgili öğrenci geri bildirim araçları (anketler vb.) sonuçları: Henüz çalışma yoktur.

B.3.3. Tesis ve altyapılar

-Tesis ve altyapının kullanımına yönelik ilke ve kurallar: Henüz yoktur.

-Erişim ve kullanıma ilişkin uygulamalar: Henüz yoktur.

-Tesis ve altyapının kurumsal büyüme ile ilişkili olarak gelişim durumu (Örneğin, Birim sayısındaki artış ile fiziksel alanlardaki artış arasındaki ilişki gibi): Henüz yoktur.

B.3.4. Dezavantajlı Gruplar

-Dezavantajlı öğrenci gruplarına sunulacak hizmetlerle ilgili planlama ve uygulamalar (kurullarda temsil, engelsiz üniversite uygulamaları, varsa uzaktan eğitim süreçlerindeki uygulamalar vb.):

- Eğitim-öğretimin etkinliğini artıracak öğrenme ortamları (derslik, bilgisayar laboratuvarı, kütüphane, toplantı salonu, bireysel çalışma alanı, vd.) yeterlidir ve ihtiyaçları karşılayacak uygun donanımlara sahiptir. Öğrenci kulüpleri/toplulukları, akademik danışmanlık, psikolojik danışmanlık hizmetleri mevcuttur. Yemekhane/kantin/kafeterya, sağlık, spor, kültür, vb. için gerekli tesis ve altyapılar mevcuttur.

-Geri bildirimlerin iyileştirme mekanizmalarında kullanıldığına ilişkin belgeler:

- Öğrencilere sunulan hizmetlerle ilgili öğrenci geri bildirim aracı olarak Kalite Komisyonu alt çalışma grubu olan Anket Hazırlama ve Değerlendirme Çalışma Grubu tarafından anket uygulama takvimine göre yapılan anketler kullanılmaktadır.

Kanıt Belgeler:

- <http://www.bilecik.edu.tr/Icerik/5305>
- <http://w3.bilecik.edu.tr/kalite/anket/>

B.3.5. Sosyal, kültürel, sportif faaliyetler

-Yıl içerisinde öğrencilere yönelik yıllık sportif, kültürel, sosyal faaliyetlerin listesi (faaliyet türü, konusu, katılımcı sayısı vb. bilgilerle): Henüz yoktur.

B.4. Öğretim Kadrosu

-Akademik kadronun uzmanlık alanı ile yürüttükleri ders arasında uyumun sağlanmasına yönelik uygulamalar:

- Her dönem öncesi bölüm akademik kurulu derslerin sorumlu öğretim elemanlarının belirlenmesi maksadı ile toplanmakta ve ders sorumlularını öğretim elemanlarının uzmanlık alanlarını göz önüne alarak belirlemektedir.

-İzleme ve iyileştirme kanıtları: Henüz yoktur.

Kanıt Belgeler:

<https://www.mevzuat.gov.tr/mevzuat?MevzuatNo=24672&MevzuatTur=7&MevzuatTertip=5>

<http://w3.bilecik.edu.tr/personel/ogrenci/mevzuat/>

Bölüm Akademik Kurul Kararları (Bölüm Karar Dosyasında ve elektronik ortamda tutulmaktadır)

B.4.2. Öğretim yetkinlikleri ve gelişimi

-Öğretim elemanlarının izleme ve iyileştirme süreçlerine katılımını gösteren kanıtlar: Henüz yoktur.

-Öğretim yetkinliği geliştirme süreçlerine ilişkin izleme ve iyileştirme kanıtları: Henüz yoktur.

B.4.3. Eğitim faaliyetlerine yönelik teşvik ve ödüllendirme

-Eğitim kadrosunun eğitim-öğretim performansını takdir-tanıma ve ödüllendirmek üzere yapılan planlama, uygulama ve iyileştirme kanıtları: Henüz yoktur.

C. ARAŞTIRMA GELİŞTİRME

C.1. Süreçlerinin Yönetimi ve Araştırma Kaynakları

C1.1. Araştırma Süreçlerinin Yönetimi

-Araştırma-geliştirme süreçlerinin yönetimi ve organizasyon yapısı: Birimin araştırma stratejisi ve hedefleri Fakülte ve Üniversitenin misyon ve vizyonları doğrultusundadır.

Kanıt Belgeleri:

Bölümün 2020 Yılı Birim İç Değerlendirme Raporu

Bölümün Akademik Personel Talebine İlişkin Bölüm Kurul Kararı

-Araştırma yönetim modeli ve uygulamaları: Henüz yoktur.

-Araştırma faaliyetlerini yürüten birimler: Henüz çalışma yoktur.

-Araştırma yönetimi ve organizasyonel yapının işlerliğinin izlendiği ve iyileştirildiğine ilişkin kanıtlar: Henüz yoktur.

C.1.2. İç ve Dış Kaynaklar

-Araştırma-geliştirme kaynaklarının araştırma stratejisi doğrultusunda yönetildiğini gösteren kanıtlar: Henüz yoktur.

-Araştırma çerçevesinde yapılan stratejik ortaklıklar (Kamu veya özel):

- Birimin araştırma-geliştirme strateji ve hedefleri doğrultusunda araştırma-geliştirme faaliyetleri için gerekli kaynakların planlama, tedarik yöntemleri ve izlenen politikalar;
- Öğrencilerin lisans ve lisansüstü tezlerini ve stajlarını, ilimizde bulunan kurum/kuruluşlarının ve toplumun ihtiyaçları doğrultusunda yönlendirmek.
- Kamu sanayi üniversite iş birliğinin geliştirilmesi.
- İhtisaslaşma alanlarındaki araştırmacıların bilimsel aktivitelerini artırmak.

Kanıt Belgeler:

Bölümün 2020 Yılı Birim İç Değerlendirme Raporu

C.2. Araştırma Yetkinliği, İş birlikler ve Destekler

C.2.1. Araştırma yetkinlikleri ve gelişimi

-Öğretim elemanlarının araştırma yetkinliğinin geliştirilmesine yönelik planlama ve uygulamalar (destekleyici eğitimler, uluslararası fırsatlar, proje iş birliği çalışmaları vb.):

- Birimimizde yetkinliklerin artırılması için herhangi bir eğitim verilmemiştir

- Araştırma yürüten öğretim elemanlarının geri bildirimleri (Rapor, sunum vb.): Henüz yoktur.

-Öğretim elemanlarının araştırma yetkinliğinin izlenmesi ve iyileştirilmesine ilişkin kanıtlar: Henüz yoktur.

C.2.2. Ulusal ve Uluslararası Ortak Programlar ve Ortak Araştırma Birimleri

-Ulusal ve uluslararası düzeyde ortak programlar ve ortak araştırma birimleri oluşturulmasına yönelik mekanizmalar:

- Bölümde ulusal ve uluslararası düzeyde kurum içi ve kurumlar arası ortak programlar ve ortak araştırma birimleri ile araştırma ağlarına katılım ve işbirlikleri kurma gibi çoklu araştırma faaliyetlerine yönelik planlamalar ve tanımlı süreçler bulunmaktadır. Ancak bu planlar ve süreçler doğrultusunda yapılmış uygulamalar bulunmamaktadır.

-Kurumun dahil olduğu araştırma ağları, kurumun ortak programları ve araştırma birimleri, ortak araştırmalardan üretilen çalışmalar: Henüz yoktur.

-Ulusal ve Uluslararası ortak programlar ve araştırma birimlerinde paydaş geri bildirimleri: Henüz yoktur.

-Ortak programlar ve ortak araştırma faaliyetlerinin izlenmesine ve iyileştirilmesine yönelik kanıtlar: Henüz yoktur.

C.3. Araştırma Performansı

C.3.1. Araştırma performansının izlenmesi ve değerlendirilmesi

-Araştırma performansını izlemek üzere geçerli olan tanımlı süreçler: Henüz yoktur.

-Araştırma-geliştirme hedeflerine ulaşıp ulaşılmadığını izlemek üzere oluşturulan mekanizmalar: Henüz yoktur.

-Araştırma-geliştirme süreçlerine ilişkin yıllık öz değerlendirme raporları ve iyileştirme çalışmaları: Henüz yoktur.

-Araştırma performansı izlenmesi ve değerlendirilmesinde paydaş geri bildirimleri: Henüz yoktur.

C.3.2. Öğretim elemanı/araştırmacı performansının değerlendirilmesi

-Akademik personelin araştırma-geliştirme performansını izlemek üzere geçerli olan tanımlı süreçler (Yönetmelik, yönerge, süreç tanımı, ölçme araçları, rehber, kılavuz, takdir-tanıma sistemi, teşvik mekanizmaları vb.): Henüz yoktur.

-Öğretim elemanlarının araştırma performansına yönelik analiz raporları: Henüz yoktur.

-Öğretim elemanlarının geri bildirimleri: Henüz yoktur.

-Öğretim elemanlarının araştırma geliştirme performansına ilişkin izleme ve iyileştirme kanıtları: Henüz yoktur.

D. TOPLUMSAL KATKI

D.1. Toplumsal Katkı Süreçlerinin Yönetimi ve Toplumsal Katkı Kaynakları

D.1.1. Toplumsal katkı süreçlerinin yönetimi

-Toplumsal Katkı Stratejisi Bilgi ve teknoloji transferleri (özel sektöre ve kamu kurumlarına yapılan araştırma ve danışmanlık hizmetleri, projeler, uzmanlık paylaşımları:

- Bölüm tarafından hazırlanan 2018 Yılı Birim İç Değerlendirme Raporu' nda belirtilen 2019-2023 Stratejik Planda toplumsal katkıya yönelik amaç bulunmamaktadır.
- Bölümün tanımlı toplumsal katkı politikası, hedefleri ve stratejisi bulunmamaktadır fakat çalışmalar devam etmektedir.

-Girişimcilik: Henüz yoktur.

-Fikri mülkiyet ve patentler: Henüz yoktur.

D.2. Toplumsal Katkı Performansı

D.2.1. Toplumsal katkı performansının izlenmesi ve değerlendirilmesi

-Yıllık eğitim saati: Henüz yoktur.

-Yıllık eğitim alan kişi sayısı: Henüz yoktur.

-Toplumsal katkı faaliyeti alan katılımcıların memnuniyet oranı (% olarak) : Henüz yoktur.

-Yaşam boyu öğrenim eğitim kapsamında çalışanlara ve öğrencilere yönelik faaliyet (tez, proje, etkinlik, eğitim, sertifika programı vb.) sayısı: Henüz yoktur.

-Yaşam boyu öğrenim kapsamında topluma yönelik faaliyet (kurs, sertifika programı, seminer, tez, proje, etkinlik vb.) sayısı: Henüz yoktur.

-Üniversitemizce düzenlenen ulusal ve yerel konferans, seminer, panel sayısı: Henüz yoktur.

-Üniversitemizce düzenlenen ulusal ve yerel sergi, defile ve diğer gösteri sayısı: Henüz yoktur.

-Üniversitemizce düzenlenen uluslararası konferans, seminer, panel sayısı: Henüz yoktur.

-Üniversitemizce düzenlenen uluslararası sergi, defile, konser ve diğer gösteri: Henüz yoktur.

-Üniversite tarafından yürütülen sosyal sorumluluk faaliyetleri sayısı: Henüz yoktur.

-Topluma yönelik yapılan kültürel, sanatsal ve sportif faaliyetler: Henüz yoktur.

E. SONUÇ VE DEĞERLENDİRME

Kalite Güvencesi Sistemi

Bölümün kalite politikası planlama aşamasındadır. Bu amaçla yapılacak olan çalışmalarda, bölümün ilan edilmiş bir kalite politikasının birim web sayfasında yer alması birimin tercihini yansıtabilecek şekilde sağlanması amaçlanmaktadır.

Eğitim ve Öğretim

Bölümümüzde 5 adet anabilim dalında görev yapmakta olan toplam 11 adet öğretim üyesi ve 2 adet araştırma görevlisi bulunmaktadır. Öğretim üyelerimizin 4 tanesi Profesör, 7 tanesi de Doktor Öğretim Üyesi kadrosunda görev yapmaktadır. Bu şekilde bölümümüz hem tecrübeli hem de genç ve dinamik bir öğretim üyesi yapısına sahiptir. Bölümümüzün güçlü yönlerinden birisi olan akademik kadrosu sayesinde gerek lisans gerekse

lisansüstü programlarımızda geniş bir ders havuzu ile eğitim öğretim faaliyetleri sürdürülebilmektedir.

2021 yılı içerisinde lisans öğrencisi sayımızdaki düşüş bölümümüzün zayıf yönlerinden birisi olarak değerlendirilebilir. Bu sonucu doğuran sebeplerin incelenmesi çok detaylı bir çalışma gerektirmekle birlikte bu durum, Üniversitemiz muadili üniversitelerdeki Makine Mühendisliği bölümlerinin karşılaştığı genel bir sorundur.

Araştırma ve Geliştirme

Öğretim üyelerinin farklı üniversitelerden doktoralı olmaları ve farklı alanlarda uzmanlığa sahip olmaları bölümümüzün güçlü yönlerindedir. Öğretim üyelerinin yayın, araştırma ve proje faaliyetleri özendirilmekte, eğitim almaları, konferans vb. akademik faaliyetlere katılımı desteklenmektedir. Bölümümüz öğretim üyelerinin ürettiği akademik yayınlar bölümümüz web sayfasından takip edilebilmektedir.

Toplumsal Katkı

Bölümümüzde bu alandaki çalışmalar için tanımlı bir süreç yoktur.

Yönetim Sistemi

Bölüm açık, şeffaf bir yönetim anlayışı ile idare edilmektedir. Kararlar Bölüm Akademik Kurulu'nda görüşülerek verilmektedir. Akademik süreçlerin yürütülmesi için bölümde komisyonlar oluşturulmuştur. Bölümün, eğitim-öğretim ve araştırma süreçlerinin yönetimi dahil olmak üzere yönetim ve idari yapısı tanımlanmıştır.

İdari ve destek birimlerinde görev alan personelin eğitim ve liyakatlerinin üstlendikleri görevlerle uyumunu sağlamak üzere görev tanımlamaları ve iş akış süreçleri birim yöneticisi tarafından belirlenerek yapılmaktadır.

Ancak bölüme ait her türlü faaliyeti ve süreçlerine ilişkin verileri toplamak, analiz etmek ve raporlamak üzere bir bilgi güvenliği yönetim sistemi bulunmamaktadır.

F. KANITLAR

Bölümün, kalite güvencesi sistemi, eğitim ve öğretim, araştırma ve geliştirme, toplumsal katkı ve yönetim sistemi süreçlerindeki faaliyetlerine ait toplantı tutanağı, raporlar vb. tüm dokümanlar, kalite odalarında muhafaza edilmektedir.