

2022 YILI BİRİM ÖZ DEĞERLENDİRME RAPORU

Endüstriye Dayalı Mesleki Eğitim Uygulama ve Araştırma Merkezi (EDMEM)

A. KALİTE GÜVENCESİ SİSTEMİ

1. Misyon ve Stratejik Amaçlar

1.1 Misyon

Üniversitemiz bünyesinde eğitim alan teknik program öğrencilerinin ve bölgedeki sanayi kuruluşlarında çalışan teknik elemanların gelişen teknoloji ile entegrasyonunun sağlanması öncelikli hedeflerimiz arasındadır. Son teknoloji ürünü eğitim setleri ve ekipmanları ile donatılmış merkezimizde sertifikalı mesleki eğitim kursları düzenleyerek nitelikli teknik eleman yetiştirmektedir.

1.2 Vizyon

Bölgenin yenilik, verimlilik, kalite odaklı gelişmesine, bilgi – teknoloji üretimine, iş gücü niteliğinin artırılmasına yönelik üniversite ile sanayi işbirliklerinin, ortak kullanım alanlarının kurulmasını ve gelişmesini sağlamaktır.

1.3 Birimin stratejik plandaki hedefleri

- Kamu sanayi üniversite işbirliğinin geliştirilmesi
- Nitelikli teknik eleman yetiştirmek
- İş gücü niteliğinin arttırmak
- Üniversitemiz öğrencilerinin uygulama becerilerinin geliştirilmesi

1.4 İzleme ve değerlendirme şekli

- Yapılan faaliyet sayısı.
- Katılımcı memnuniyet anketleri
- Açılan kurs sayısı
- Kurslara katılan katılımcı sayısı

Kanıt Belgeler A.1:

A.1.1 https://bilecik.edu.tr/EDMEM/Icerik/Misyon_ve_Vizyon_af927

A.1.2 https://bilecik.edu.tr/EDMEM/Icerik/Faaliyet_Raporlar%C4%B1_ea255

2. İç Kalite Güvencesi

2.1 Birim kalite organizasyon yapısı

	Adı Soyadı	Unvanı
Kalite Temsilcisi	Sinan BAŞARAN	Doc. Dr.
Kalite Raportörü	Gökhan ÖZDEMİR	Öğr. Gör

EDMEM Kalite Komisyon Üyeleri		
Eğitim öğretim sorumlusu	Abdulkadir AYDOĞAN	Öğr. Gör
Araştırma, geliştirme ve toplumsal katkı sorumlusu	Gökhan ÖZDEMİR	Öğr. Gör
Yönetim sistemleri sorumlusu	Abdulkadir AYDOĞAN	Öğr. Gör
Stratejik plan ve performans göstergeleri sorumlusu	Gökhan ÖZDEMİR	Öğr. Gör
Anket hazırlama ve değerlendirme sorumlusu	Abdulkadir AYDOĞAN	Öğr. Gör
Akademik veri izleme ve değerlendirme sorumlusu	Sinan BAŞARAN	Doc. Dr.

2.2 İş akışları

Birimimize ait tanımlı herhangi bir iş akış süreci bulunmamaktadır.

2.3 Görev tanımları

Müdür; Üniversitenin kadrolu öğretim üyeleri arasından Üniversite Yönetim Kurulunca önerilen adaylar arasından Rektör tarafından üç yıl süre için görevlendirilir. Süresi sona eren Müdür yeniden görevlendirilebilir. Müdürün altı aydan daha fazla süreyle görevi başında bulunmaması durumunda görevi sona erer. Süresi dolmadan görevinden ayrılan Müdürün yerine Rektör aynı yöntemle yeniden görevlendirme yapar. Müdür, çalışmalarında kendisine yardımcı olmak üzere, Üniversite öğretim elemanları arasından en az bir kişiyi Müdür Yardımcısı olarak görevlendirilmek üzere Rektörün onayına sunar. Müdürün katılmadığı toplantılara müdür yardımcısı katılarak başkanlık eder. Müdür görevi başında bulunmadığında yerine müdür yardımcısı vekalet edebilir. Müdür yardımcısının görev süresi en çok üç yıldır.

Müdürün görevi sona erdiğinde müdür yardımcısının da görevi sona erer. Görevinden ayrılan müdür yardımcısının yerine kalan süreyi tamamlamak üzere yenisi görevlendirilebilir.

Yönetim Kurulu, Müdür ve müdür yardımcısı veya yardımcıları ile birlikte beş kişiden oluşur. Yönetim Kurulunun Müdür ve yardımcıları dışında kalan üyeleri Meslek Yüksekokulu ve Mühendislik Fakültesi öğretim elemanları arasından Rektör tarafından üç yıl süreyle görevlendirilen üyelere yapılır. Görev süresi dolan üyeler yeniden görevlendirilebilir.

Danışma Kurulu; Müdür, müdür yardımcısı veya yardımcıları ile İşbirliği ve Gelişim Mali Destek Programı tarafından desteklenmiş olan TR41/14/IG/0004 "Endüstriye Dayalı Mesleki Eğitim Merkezi" projesinde çalışan proje ekibi doğal üyeler olmak üzere; bilimsel ve teknolojik araştırma ve uygulamalarla doğrudan ilgisi olan ve sahip olduğu mesleki birikim ve deneyimlerinden yararlanılabilecek Üniversite içinden veya dışından Yönetim Kurulu tarafından önerilen ve Rektör tarafından görevlendirilen toplam en fazla on beş kişiden oluşur. Danışma Kurulu üyelerinin görev süresi üç yıldır. Görev süresi dolan üyeler yeniden görevlendirilebilir. Süreleri bitmeden ayrılan üyelerin yerine, kalan süreyi doldurmak üzere yenileri aynı yöntemle görevlendirilir.

Kanıt Belgeler A.2:

A.2.1 https://bilecik.edu.tr/EDMEM/Icerik/Kalite_Sorumlular%C4%B1_8b58a

A.2.2 https://bilecik.edu.tr/edmem/Icerik/Y%C3%B6netim_f237e

3. Paydaş Katılımı

3.1 İç paydaş listesi

İÇ PAYDAŞLARIMIZ
Meslek Yüksekokulu
Osmaneli Meslek Yüksekokulu
Söğüt Meslek Yüksekokulu
Mühendislik Fakültesi
Fen Fakültesi
İktisadi İdari Bilimler Fakültesi
Öğrenciler

3.2 Dış paydaş listesi

DIŞ PAYDAŞLARIMIZ
Bilecik Valiliği
Bilecik il ve ilçe belediyeleri
Bilecik 1. OSB ve Sanayi Kuruluşları
Bilecik 2. OSB ve Sanayi Kuruluşları
Osmaneli OSB ve Sanayi Kuruluşları
Bozüyük OSB ve Sanayi Kuruluşları
Bilecik Sanayi ve Ticaret Odası
İŞKUR Bilecik İl Müdürlüğü
Bilecik Çıraklık Eğitim Merkezi
Diğer Kamu Kurum ve Kuruluşları

3.3 İç paydaşlarla yapılan toplantılar

2022 yılında pandemi nedeniyle iç paydaşlarla ilgi toplantılar yapılamamıştır.

3.4 Dış paydaşlarla yapılan toplantılar

2022 yılında pandemi nedeniyle dış paydaşlarla ilgi toplantılar yapılamamıştır

Kanıt Belgeler A.3:

A.3.1 bilosb.org/

A.3.2 bilecik2osb.org.tr/

A.3.3 <https://osmaneliosb.org.tr/>

A.3.4 <https://www.bozuyukosb.org.tr/>

D. TOPLUMSAL KATKI

1. Toplumsal katkı performansı

1.1 EDMEM yıllık eğitim saati

Merkezimizde Temel Seviye PLC, Orta Seviye PLC, İleri Seviye PLC, Temel Seviye Hidrolik-Elektrohidrolik, Temel Seviye Pnömatik-Elektro pnömatik, Mekatronik Eğitim, HMI (Operatör Paneli), Robotik eğitimleri 16'şar saat olarak verilmektedir.

1.2 Yıllık eğitim alan kişi sayısı

2022 yılında; Pandemi ve eğitmen eksikliği nedeniyle eğitim verilmemiştir.

1.3 Endüstriye dayalı mesleki eğitim uygulama ve araştırma merkezi eğitimi memnuniyet oranı

2022 yılında; Pandemi ve eğitmen eksikliği nedeniyle eğitim verilemediği için anket düzenlenmemiştir

Kanıt Belgeler D.3:

D.1.1 https://bilecik.edu.tr/edmem/Icerik/Temel_Seviyeye_PLC_kursu_i%C3%A7eri%C4%9Fi:_5947e

D.1.2 https://bilecik.edu.tr/edmem/Icerik/Orta_Seviyeye_PLC_Kursu_%C4%B0%C3%A7eri%C4%9Fi_0c391

D.1.3 https://bilecik.edu.tr/EDMEM/Icerik/Hidrolik_Elektrohidrolik_68259

D.1.4 https://bilecik.edu.tr/EDMEM/Icerik/Pn%C3%B6matik_Elektropn%C3%B6matik_59e85

D.1.5 https://bilecik.edu.tr/EDMEM/Icerik/Mekatronik_ebb8e

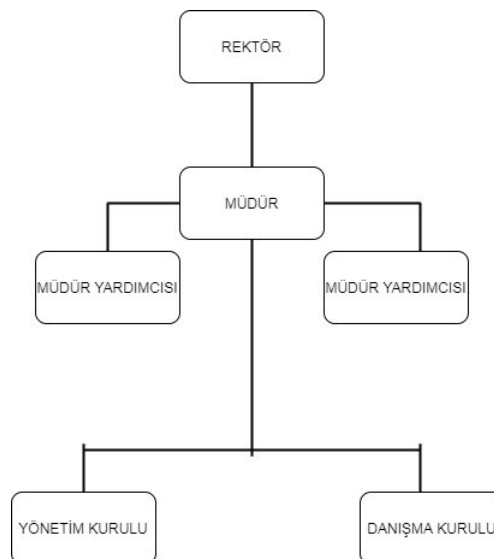
D.1.6 https://bilecik.edu.tr/EDMEM/Icerik/Robotik_b80c8

D.1.7 [https://bilecik.edu.tr/EDMEM/Icerik/Operat%C3%B6r_Panel_\(HMI\)_4a09c](https://bilecik.edu.tr/EDMEM/Icerik/Operat%C3%B6r_Panel_(HMI)_4a09c)

E. YÖNETİM SİSTEMİ

1. Yönetim ve İdari Birimlerin Yapısı

1.1 Birim organizasyon yapısı



Müdür

- a) Merkezi temsil etmek.
- b) Merkez çalışmalarının düzenli olarak yürütülmesini ve geliştirilmesini sağlamak.
- c) Merkezin ve personelinin düzenli ve etkin çalışmasını sağlamak.
- ç) Yönetim Kurulunu toplantıya çağırarak, gündemi hazırlamak, toplantıya başkanlık etmek.
- d) Yönetim Kurulunca alınan kararların uygulanmasını sağlamak.
- e) Merkezin yıllık faaliyet raporunu hazırlamak, Yönetim Kurulunun görüşünü aldıktan sonra Rektöre sunmak.
- f) Personelin görevlendirilmesiyle ilgili teklifleri Rektöre sunmak.

Müdür yardımcısı

- a) Müdürün verdiği görev ve sorumlulukları yerine getirmek.
- b) Müdür yokken onun görevlerine vekalet etmek

Eğitmen

- a) Eğitim vermek
- b) Müdürün verdiği görev ve sorumlulukları yerine getirmek.

Kanıt Belgeler E.1:

E.1.1 https://bilecik.edu.tr/edmem/Icerik/Y%C3%96NETMEL%C4%B0K_844c4

E.1.2 https://bilecik.edu.tr/edmem/Icerik/Y%C3%B6netim_f237e

2. Bilgi yönetim sistemi

2.1 Bir yıl içerisinde tanzim edilen birim raporları

2022 yılının faaliyet raporu ve birim iç değerlendirme raporu hazırlanmış ve strateji daire işleri başkanlığına gönderilmiştir.

2.2 Birimde kullanılan yazılımlar

YAZILIM	AÇIKLAMA
FluidSim	Hidrolik ve Pnömatik sistem simülasyonu

Kanıt Belgeler E.3:

E.2.1 https://bilecik.edu.tr/EDMEM/Icerik/Faaliyet_Raporlar%C4%B1_ea255

F- SONUÇ VE DEĞERLENDİRME

Bilecik Şeyh Edebali Üniversitesi Endüstriye Dayalı Mesleki Eğitim Uygulama ve Araştırma Merkezi(EDMEM) BEBKA tarafından 2015 yılında "İşbirliği ve Gelişim Mali Destek Programı" kapsamında desteklenen TR 41 14/0004 nolu "Endüstriye Dayalı Mesleki Eğitim Merkezi" proje bütçesinden sağlanan mali destek ile ileri düzeyde teknolojik eğitim setleri ve ekipmanları ile donatılmış bir merkezdir. EDMEM'in temel amacı: Bilecik ilinde üniversite düzeyinde yetiştirilen mevcut teknik elemanların işgücü piyasası ve işletmelerin gelecekteki talepleri ile uyumlu olacak şekilde eğitilebilmesi bakımından üniversitenin teknoloji odaklı mesleki eğitim alt yapısına destek vermek; sanayi kuruluşları, diğer özel ve kamu kuruluşları ile işbirliği yaparak sorunlarının çözümüne yönelik eğitimlerle destek sağlamak; teorik donanıma sahip mesleki ve teknik eğitim almış iş gücünün pratik uygulamadaki yeteneğini gelişen teknolojik donanımları kullanabilme yönünde geliştirmek ve buna yönelik kurslar düzenlemektir. Merkezin eğitim kadrosu eğitim vereceği alana yönelik eğitim sertifikalarına sahip, konusunda uzman akademik personelden oluşmaktadır. Merkezimizde sertifikalı mesleki eğitim kursları düzenlenmektedir. Açılan kurslarımız sırasıyla; Temel Seviye Hidrolik- Elektrohidrolik, Temel Seviye Pnömatik-Elektropnömatik, Temel/Orta/İleri Seviye PLC, HMI (Operatör Paneli), Robotik ve Mekatronik kursudur. Böylece nitelikli teknik eleman yetiştirilmesine katkı sağlanmaktadır. Eğitimler ücretli olup BŞEÜ Rektörlüğü Döner Sermaye İşletmesi hesabına kurs ücretleri yatırılmaktadır. 2015- 2022 yılları arasında yaklaşık 352 adeti proje kapsamında olmak üzere toplam 579 Adet Eğitim Katılım Belgesi kursiyerlere verilmiştir.

2020 2021 yıllarında pandemi nedeniyle kurs faaliyetleri pandemi sürecinde alınan kısıtlamalar sebebiyle durdurulmuştur. Yüzyüze ve eğitim setleri başında uygulamalı olarak gerçekleştirilmesi gereken kursların uzaktan sürdürülmesi mümkün olmamıştır.2022 yılında eğitim eksikliği nedeniyle gerekli kurslar düzenlenememiştir.

Eđitmen eksikliđinin giderilmesi iin gerekli alıřmalar yapılmıř, gerekli eđitim planlamaları yapılmıř ve 2023 yılında yzyze eđitimlere tekrar bařlanması iin gerekli altyapı alıřmaları yapılmıřtır.

niversitemizin nemli bir merkezi olması, tanınırlıđının artması ve aılan kurslara Mhendislik ve Yksekokul đrencilerinin katılımının artması, sanayi alıřanlarının hızla artan talebi merkezin ileri dzeyde teknolojik eđitim setleri ve ekipmanları ile donatılmıř olması gl ynleri olarak ifade edilebilir.

G- KANITLAR

Faaliyetlerimize ait toplantı tutanađı, raporlar vb. tm dokmanlarını EDMEM'de bulunan kalite odasında muhafaza etmekteyiz. Kalite belgesi dosyası ve elektronik kayıtlar(CD, flash bellek, vb.) kalite ile ilgili denetimlerde paylařılacaktır.