

2020 YILI BİRİM ÖZ DEĞERLENDİRME RAPORU

(LİSANSÜSTÜ EĞİTİM ENSTİTÜSÜ)

A. KALİTE GÜVENCESİ SİSTEMİ

1. Misyon ve Stratejik Amaçlar

1.1. Misyon

Lisansüstü düzeyde, sosyal, etik ve evrensel değerlere sahip, araştırmacı, sorgulayıcı bir yaklaşımı benimseyen, disiplinler arası çalışmaya değer veren, girişimci, bilimsel düşünme yetisi kazanmış, bilimsel çalışmalarıyla eğitim kalitesinin yükseltilmesine katkıda bulunan üstün nitelikli bilim insanları yetiştirmektedir.

1.2. Vizyon

Yürütülmekte olan eğitim-öğretim programları ile ulusal ve uluslararası ortamlarda övünç duyulan, tercih edilen, bilimsel duruşu ile tanınır ve öncü bir enstitü olmaktadır.

1.3. Birimin stratejik plandaki hedefleri

Üniversitemiz stratejik planındaki sorumluluğu;

1. Hedef 2.1: Öğretim üyesi potansiyeli ve ilin önceliklerine göre belirlenmiş olan, biyoteknoloji ve enerji teknolojileri alanlarında ihtisaslaşmak.

2. Hedef 2.2: İhtisaslaşma alanlarında nitelikli araştırmacı sayısını artırmak.

3. Hedef 2.4: Üniversitenin sosyal bilimlerini kapsayan alanlarında Bilecik ilinin coğrafik, kültürel, sosyolojik ve tarihi özellikleri göz önüne alınarak ihtisaslaşmanın sağlanması.

4. Hedef 4.2: ERASMUS, Mevlana gibi uluslararası değişim programlarına katılan öğrenci sayısını artırmak.

5. Hedef 4.3: Mevcut ön lisans, lisans ve lisansüstü eğitim programlarının niteliğinin artırılması.

hedeflerinin Lisansüstü düzeyde yerine getirilmesinin sağlanmasında aktif rol almak ve takibinde yer almaktır.

1.4. İzleme ve değerlendirme şekli

Eğitim ve Öğretim faaliyetlerinde kaliteyi yükseltmek adına yılda iki raporlama döneminde İzleme ve Değerlendirme Raporu düzenlenmektedir.

Kanıt Belgeler;

A.1.1. <http://w3.bilecik.edu.tr/lisansustu/fakultemiz/misyon-ve-vizyon/>

A.1.2. <http://w3.bilecik.edu.tr/lisansustu/fakultemiz/vizyon/>

A.1.3. <http://w3.bilecik.edu.tr/strateji/wp-content/uploads/sites/53/2017/01/STRATEJ%C4%B0K-PLAN-2017-2021-g%C3%BCncel.pdf>

A.1.4 EBYS 16.07.2020/16671 ve 11.01.2021/841 tarih ve sayılı İzleme ve Değerlendirme Raporu

2. İç Kalite Güvencesi

2.1. Birim kalite organizasyon yapısı

Kalite Temsilcisi	Birol AKYÜZ	Doç. Dr.	(Dahili 1130) birol.akyuz@bilecik.edu.tr
Kalite Raportörü	Mustafa BEKTAŞ	Enstitü Sekreteri	(Dahili 1133) mustafa.bektas@bilecik.edu.tr
Komisyon Üyesi	Gözde KOCA	Dr. Öğr. Üyesi	(Dahili 1134) gozde.koca@bilecik.edu.tr
Komisyon Üyesi	Gamze GÜNDÜZ MERİÇ	Dr. Öğr. Üyesi	(Dahili 1135) gamze.gunduz@bilecik.edu.tr
Komisyon Üyesi	Ertuğrul ÇAM	Arş. Gör.	(Dahili 1137) ertugrul.cam@bilecik.edu.tr
Komisyon Üyesi	Damla KILIÇ	Arş. Gör.	(Dahili 2111) damla.kilic@bilecik.edu.tr

2.2. İş akışları

1. Lisansüstü Öğrenci Alımı İş Akış Süreci
2. Lisansüstü Öğrenci Danışman Ataması ve Danışman Değişikliği İş Akış Süreci
3. Lisansüstü Tez Konusu Önerme İş Akış Süreci
4. Lisansüstü Öğrencilerin Akademik İzinli Sayılma İşlemleri İş Akış Süreci
5. Lisansüstü Öğrencilerin Yatay Geçiş İşlemleri İş Akış Süreci
6. Lisansüstü Özel Öğrenci İşlemleri İş Akış Süreci
7. Lisansüstü Program Açılması İş Akış Süreci
8. Lisansüstü Tez Savunma Sınav Süreci İş Akış Süreci
9. Lisansüstü Öğrencilerinin Askerlik İşlemleri İş Akış Süreci

2.3. Görev tanımları

1. Enstitü Müdürü Görev Tanımı Formu
2. Enstitü Müdür Yardımcısı Görev Tanımı Formu
3. Enstitü Kurulu Görev, Yetki ve Sorumlulukları
4. Enstitü Yönetim Kurulu Görev, Yetki ve Sorumlulukları
5. Enstitü Sekreteri Görev, Yetki ve Sorumlulukları
6. Enstitü Makam Sekreteri Görev, Yetki ve Sorumlulukları
7. Akademik Birimler Öğrenci İşleri Birim Görevlisi
8. Akademik Birimler Personel İşleri Birim Görevlisi
9. Akademik Birimler Taşınır ve Mali İşler Birim Görevlisi
10. Bina Genel Hizmet Görevlisi Görev, Yetki ve Sorumlulukları

Kanıt Belgeler:

A.2.1. <http://w3.bilecik.edu.tr/lisansustu/fakultemiz/birim-oz-degerlendirme-raporu/>

A.2.2. <http://w3.bilecik.edu.tr/lisansustu/fakultemiz/is-akis-surecleri/>

A.2.3. <http://w3.bilecik.edu.tr/lisansustu/fakultemiz/yetki-gorev-ve-sorumluluklar/>

3. Paydaş Katılımı

3.1. İç paydaş listesi

1	Akademik Personel
2	İdari Personel
3	Öğrencilerimiz
4	Kısmi Zamanlı Çalışan Öğrencilerimiz

3.2. Dış paydaş listesi

1	YÖK
2	TÜBİTAK
3	İşveren Firmalar
4	Mezunlarımız
5	Araştırma Kuruluşları
6	Diğer Üniversiteler
7	ÜAK

3.3. İç paydaşlarla yapılan toplantılar

Anabilim Dalları tarafından yürütülmekte olup, 11.02.2021 tarih ve 6982 sayılı yazı ile anabilim dallarının 2020 yılı içerisindeki faaliyetleri sorularak gelen cevaplar arşivlenerek elektronik ve matbu olarak muhafaza altına alınmıştır.

3.4. Dış paydaşlarla yapılan toplantılar

Anabilim Dalları tarafından yürütülmekte olup, 11.02.2021 tarih ve 6982 sayılı yazı ile anabilim dallarının 2020 yılı içerisindeki faaliyetleri sorularak gelen cevaplar arşivlenerek elektronik ve matbu olarak muhafaza altına alınmıştır.

Kanıt Belgeler:

A.3.1. <http://w3.bilecik.edu.tr/strateji/wp-content/uploads/sites/53/2017/01/STRATEJ%C4%B0K-PLAN-2017-2021-g%C3%BCncel.pdf>

A.3.2. <http://w3.bilecik.edu.tr/strateji/wp-content/uploads/sites/53/2017/01/STRATEJ%C4%B0K-PLAN-2017-2021-g%C3%BCncel.pdf>

A.3.3. EBYS

A.3.4. EBYS

B. EĞİTİM VE ÖĞRETİM

1. Programların Tasarımı ve Onayı

1.1. Programlarda öğrenci iş yükünün belirlenmesinde öğrenci katılımının sağlandığına ilişkin belgeler, mekanizmalar

Anabilim Dalları tarafından yürütülmekte olup, 11.02.2021 tarih ve 6982 sayılı yazı ile anabilim dallarının 2020 yılı içerisindeki faaliyetleri sorularak gelen cevaplar arşivlenerek elektronik ve matbu olarak muhafaza altına alınmıştır.

1.2. İş yükü temelli kredilerin geribildirimler doğrultusunda güncellendiğine ilişkin kanıtlar

Anabilim Dalları tarafından yürütülmekte olup, 11.02.2021 tarih ve 6982 sayılı yazı ile anabilim dallarının 2020

yılı içerisindeki faaliyetleri sorularak gelen cevaplar arşivlenerek elektronik ve matbu olarak muhafaza altına alınmıştır.

1.3. İş yükü temelli kredilerin transferi ve tanınmasına ilişkin tanımlı süreçleri içeren belgeler (Varsa uzaktan eğitimle verilen uygulama derslerine ait kredilerin transferi ve tanınmasında oluşacak problemlere yönelik alınan tedbirler),

Bilecik Şeyh Edebali Üniversitesi Diploma, Diploma Eki ile Diğer Belgelerin Düzenlenmesine İlişkin Yönerge

Kanıt Belgeler:

B.1.1. EBYS

B.1.2. EBYS

B.1.3. <https://kms.kaysis.gov.tr/Home/Goster/59046>

2. Öğrenci Kabulü ve Gelişimi

2.1. Paydaşların bilgilendirildiği mekanizmalar,

1. Enstitü Web Sitesi
2. Enstitü E-Posta
3. Enstitü Panosu
4. EBYS ebys.bilecik.edu.tr
5. Enstitü Dergileri Web Sayfaları

2.2. Öğrencinin akademik ve kariyer gelişimini izlemek üzere tanımlı süreçler ve mevcut uygulamalar

BŞEÜ Mezun Öğrenciler ve Kariyer Merkezi Koordinatörlüğü Yönergesi

Kanıt Belgeler:

B.2.1. <http://w3.bilecik.edu.tr/lisansustu/>

B.2.1. lisansustü@bilecik.edu.tr

B.2.1. <https://dergipark.org.tr/tr/pub/bseufbd>

B.2.1. <https://dergipark.org.tr/tr/pub/bseusbed>

B.2.2. <https://kms.kaysis.gov.tr/Home/Goster/149065>

3. Öğrenci Merkezli Öğrenme, Öğretme ve Değerlendirme

3.1. Aktif ve etkileşimli öğretim yöntemlerine ilişkin uygulamalar,

Anabilim Dalları tarafından yürütülmekte olup, 11.02.2021 tarih ve 6982 sayılı yazı ile anabilim dallarının 2020 yılı içerisindeki faaliyetleri sorularak gelen cevaplar arşivlenerek elektronik ve matbu olarak muhafaza altına alınmıştır.

3.2. Uzaktan eğitime özgü öğretim materyali geliştirme ve öğretim ilke, yöntem ve tekniklerine ilişkin uygulamalar,

Anabilim Dalları tarafından yürütülmekte olup, 11.02.2021 tarih ve 6982 sayılı yazı ile anabilim dallarının 2020 yılı içerisindeki faaliyetleri sorularak gelen cevaplar arşivlenerek elektronik ve matbu olarak muhafaza altına alınmıştır.

3.3. Disiplinler arası çalışmayı teşvik eden uygulamalar

Anabilim Dalları tarafından yürütülmekte olup, 11.02.2021 tarih ve 6982 sayılı yazı ile anabilim dallarının 2020 yılı içerisindeki faaliyetleri sorularak gelen cevaplar arşivlenerek elektronik ve matbu olarak muhafaza altına alınmıştır.

3.4. Öğretim elemanlarının öğrenci merkezli öğretim konusunda sertifika ve belgeler

Anabilim Dalları tarafından yürütülmekte olup, 11.02.2021 tarih ve 6982 sayılı yazı ile anabilim dallarının 2020 yılı içerisindeki faaliyetleri sorularak gelen cevaplar arşivlenerek elektronik ve matbu olarak muhafaza altına alınmıştır.

3.5. Varsa uzaktan eğitimde öğrenci başarısını ölçme ve değerlendirmede kullanılan tanımlı süreçler,
BŞEÜ Uzaktan Eğitim Eğitim Uygulama Esasları ve İşleyiş Yönergesi

3.6. Ders öğrenme çıktılarına ulaşıp ulaşılmadığını değerlendirmek üzere kullanılan ölçme ve değerlendirme yöntemleri,

Değerlendirme Anketi

3.7. Tanımlı öğrenci geri bildirim mekanizmaları

1. Enstitü E-Posta
2. Öğrenci Bilgi Sistemi
3. Akademik ve İdari Personel Kurumsal E-Posta adresleri

3.8. Öğrenci geri bildirimleri kapsamında gerçekleştirilen iyileştirmelere ilişkin uygulamalar

Öğrenci Bilgi Sistemi

3.9. Öğrencilerin karar alma mekanizmalarına katılımı örnekleri,

Akademik Birimler Öğrenci Temsilciliği ve Konsey Seçim İşlemleri İş Akış Süreci

3.10. Öğrenci danışmanlık sisteminde kullanılan tanımlı süreçler

Lisansüstü Öğrenci Danışman Ataması ve Danışman Değişikliği İş Akış Süreci

3.11. Öğrencilerin danışmanlara erişimine ilişkin mekanizmalar

Öğrenci Bilgi Sistemi

Kanıt Belgeler:

B.3.1. EBYS

B.3.2. EBYS

B.3.3. EBYS

B.3.4. EBYS

B.3.5. <https://kms.kaysis.gov.tr/Home/Goster/140173>

B.3.6. <http://w3.bilecik.edu.tr/ue/2021/01/12/degerlendirme-anketi-hakkinda/>

B.3.7. lisansustu@bilecik.edu.tr,

B.3.7. <https://obs.bilecik.edu.tr/>

B.3.7. <http://w3.bilecik.edu.tr/lisansustu/fakultemiz/akademik-personel/>

B.3.7. <http://w3.bilecik.edu.tr/lisansustu/fakultemiz/idari-personel/>

B.3.8. <https://obs.bilecik.edu.tr/>

B.3.9. <https://kms.kaysis.gov.tr/Home/Goster/144248>

B.3.10. <https://kms.kaysis.gov.tr/Home/Goster/145474>

B.3.11. <https://obs.bilecik.edu.tr/>

4. Öğretim Elemanları

4.1. Akademik kadronun uzmanlık alanı ile yürüttükleri ders arasında uyumun sağlanmasına yönelik uygulamalar

1. ABD Akademik Kurulu Kararı
2. Enstitü Yönetim Kurulu Kararı

4.2. Öğretim elemanlarının süreçlerin planlanması ve iyileştirilmesine katılımına ilişkin kanıtlar,

1. ABD Akademik Kurulu Kararı

4.3. Eğitim kadrosunun eğitim-öğretim performansını takdir-tanıma ve ödüllendirmek üzere yapılan uygulamalar

1. BŞEÜ Bilimsel Ödül Yönergesi
2. Akademik teşvik Yönetmeliği

Kanıt Belgeler:

B.4.1. EBYS ve EYK

B.4.2. EBYS

B.4.3. <https://kms.kaysis.gov.tr/Home/Goster/150548>

B.4.3.

<https://www.mevzuat.gov.tr/anasayfa/MevzuatFihristDetayIframe?MevzuatTur=21&MevzuatNo=201811834&MevzuatTertip=5>

5. Öğrenme Kaynakları

5.1. Öğrenme kaynaklarına erişim,

1. BŞEÜ Kütüphane ve Dokümantasyon Daire Başkanlığı

5.2. E-öğrenme uygulamaları,

1. BŞEÜ Kütüphane ve Dokümantasyon Daire Başkanlığı

5.3. Öğrencilere sunulan hizmetlerle ilgili öğrenci geri bildirim araçları, (Anketler vb.)

1. Değerlendirme Anketi

5.4. Özel yaklaşım gerektiren öğrencilerle ilgili uygulamalar, (Kurullarda temsil, engelsiz üniversite uygulamaları, varsa uzaktan eğitim süreçlerindeki uygulamalar vb.)

1. BŞEÜ Engelli Öğrenciler Eğitim-Öğretim ve Sınav Yönergesi

5.5. Geribildirimlerin iyileştirme mekanizmalarında kullanıldığına ilişkin belgeler,

Anabilim Dalları tarafından yürütülmekte olup, 11.02.2021 tarih ve 6982 sayılı yazı ile anabilim dallarının 2020 yılı içerisindeki faaliyetleri sorularak gelen cevaplar arşivlenerek elektronik ve matbu olarak muhafaza altına alınmıştır.

Kanıt Belgeler:

B.5.1. <http://w3.bilecik.edu.tr/kutuphane/veritabanlari/>

B.5.2. <http://w3.bilecik.edu.tr/kutuphane/veritabanlari/>

B.5.3. <http://w3.bilecik.edu.tr/ue/2021/01/12/degerlendirme-anketi-hakkinda/>

B.5.4. <https://kms.kaysis.gov.tr/Home/Goster/103915>

B.5.5. EBYS

6. Programların İzlenmesi ve Güncellenmesi

6.1. Programların (ve varsa uzaktan eğitim yoluyla yürütülen program ve derslerin) izlenmesi ve güncellenmesine ilişkin tanımlı süreçler,

1. YÖKSİS

6.2. Kurumun misyon, vizyon ve hedefleri doğrultusunda programlarını güncellemek üzere kurduğu mekanizma örnekleri, (Yıllık izleme takvimi, program çıktılarında ulaşma düzeyinin senato gündemine alınması, program başarı düzeylerinin izlenmesi)

1. Eğitim Bilgi Sistemi

6.3. Programların yıllık öz değerlendirme raporları ve yapılan iyileştirmeler (Program kazanımları açısından değerlendirme)

Anabilim Dalları tarafından yürütülmekte olup, 11.02.2021 tarih ve 6982 sayılı yazı ile anabilim dallarının 2020 yılı içerisindeki faaliyetleri sorularak gelen cevaplar arşivlenerek elektronik ve matbu olarak muhafaza altına alınmıştır.

6.4. Yapılan iyileştirmeler ve değişiklikler konusunda tüm paydaşların bilgilendirildiği uygulamalar.

Anabilim Dalları tarafından yürütülmekte olup, 11.02.2021 tarih ve 6982 sayılı yazı ile anabilim dallarının 2020 yılı içerisindeki faaliyetleri sorularak gelen cevaplar arşivlenerek elektronik ve matbu olarak muhafaza altına alınmıştır.

6.5. Program ve ders öğrenme kazanımlarına ulaşıp ulaşılmadığını izleyen sistemler, (Bilgi yönetim sistemi)

Anabilim Dalları tarafından yürütülmekte olup, 11.02.2021 tarih ve 6982 sayılı yazı ile anabilim dallarının 2020 yılı içerisindeki faaliyetleri sorularak gelen cevaplar arşivlenerek elektronik ve matbu olarak muhafaza altına alınmıştır.

6.6. Program izleme ve güncelleme çalışmalarının toplumsal katkısını gösteren kanıtlar, (İstihdam verileri vb.)

Anabilim Dalları tarafından yürütülmekte olup, 11.02.2021 tarih ve 6982 sayılı yazı ile anabilim dallarının 2020 yılı içerisindeki faaliyetleri sorularak gelen cevaplar arşivlenerek elektronik ve matbu olarak muhafaza altına alınmıştır.

6.7. Programın eğitim amaçlarına ulaşıp ulaşmadığını, mezunlarının ve iş dünyasının görüşlerini içerecek şekilde gösteren kanıtlar,

Anabilim Dalları tarafından yürütülmekte olup, 11.02.2021 tarih ve 6982 sayılı yazı ile anabilim dallarının 2020 yılı içerisindeki faaliyetleri sorularak gelen cevaplar arşivlenerek elektronik ve matbu olarak muhafaza altına alınmıştır.

6.8. Paydaş katılımıyla ve görüşlerinden hareketle geliştirilen programlar

Anabilim Dalları tarafından yürütülmekte olup, 11.02.2021 tarih ve 6982 sayılı yazı ile anabilim dallarının 2020 yılı içerisindeki faaliyetleri sorularak gelen cevaplar arşivlenerek elektronik ve matbu olarak muhafaza altına alınmıştır.

6.9. Paydaş katılımıyla ve görüşlerinden hareketle programlarda yapılan iyileştirmeler

Anabilim Dalları tarafından yürütülmekte olup, 11.02.2021 tarih ve 6982 sayılı yazı ile anabilim dallarının 2020 yılı içerisindeki faaliyetleri sorularak gelen cevaplar arşivlenerek elektronik ve matbu olarak muhafaza altına alınmıştır.

6.10. Akreditasyon çalışmalarının teşvik edildiğine ilişkin tanımlı süreçler, uygulamalar

Anabilim Dalları tarafından yürütülmekte olup, 11.02.2021 tarih ve 6982 sayılı yazı ile anabilim dallarının 2020 yılı içerisindeki faaliyetleri sorularak gelen cevaplar arşivlenerek elektronik ve matbu olarak muhafaza altına alınmıştır.

6.11. Program akreditasyonu

Anabilim Dalları tarafından yürütülmekte olup, 11.02.2021 tarih ve 6982 sayılı yazı ile anabilim dallarının 2020 yılı içerisindeki faaliyetleri sorularak gelen cevaplar arşivlenerek elektronik ve matbu olarak muhafaza altına alınmıştır.

6.12. Mezun izleme sistemi,

Mezun Öğrenciler ve Kariyer Merkezi Koordinatörlüğü bünyesinde yürütülmektedir.

6.13. Mezunların ve iş dünyasının mezun yeterliliklerine ilişkin memnuniyet düzeyi,

Mezun Öğrenciler ve Kariyer Merkezi Koordinatörlüğü bünyesinde yürütülmektedir.

6.14. Mezun izleme sistemi kapsamında gerçekleştirilen iyileştirme uygulamaları

Mezun Öğrenciler ve Kariyer Merkezi Koordinatörlüğü bünyesinde yürütülmektedir.

Kanıt Belgeler:

B.6.1. <https://yoksis.yok.gov.tr/>

B.6.2 <http://ebs.bilecik.edu.tr/Bolumler?BolumAd=Lisansustu>

B.6.3. EBYS

B.6.4. EBYS

B.6.5. EBYS

B.6.6. EBYS

B.6.7. EBYS

B.6.8. EBYS

B.6.9. EBYS

B.6.10. EBYS

B.6.11. EBYS

C. ARAŞTIRMA VE GELİŞTİRME

1. Araştırma Stratejisi

1.1. Eğitim-öğretim programlarında araştırma politikasının uygulanmasına ilişkin kanıtlar

Anabilim Dalları tarafından yürütülmekte olup, 11.02.2021 tarih ve 6982 sayılı yazı ile anabilim dallarının 2020 yılı içerisindeki faaliyetleri sorularak gelen cevaplar arşivlenerek elektronik ve matbu olarak muhafaza altına alınmıştır.

Kanıt Belgeler:

C.1.1. EBYS

2. Araştırma Kaynakları

2.1. Araştırma çerçevesinde yapılan stratejik ortaklıklar (Kamu veya özel)

Rektörlük tarafından yürütülmektedir.

2.2. Doktora programları

1. Biyoteknoloji
2. Coğrafya
3. Elektronik ve Bilgisayar Mühendisliği
4. Enerji Sistemleri Mühendisliği
5. İktisat
6. İnşaat Mühendisliği
7. İşletme
8. Kimya Mühendisliği
9. Makine Mühendisliği
10. Matematik
11. Metalurji ve Malzeme Mühendisliği
12. Moleküler Biyoloji ve Genetik
13. Tarih
14. Tarla Bitkileri
15. Türk Dili ve Edebiyatı

2.3. Post-doc programlara ilişkin uygulamalar

Post-doc programı mevcut değildir.

Kanıt Belgeler:

C.2.2. <http://w3.bilecik.edu.tr/lisansustu/bolumler/programlar/>

3. Araştırma Yetkinliği

3.1. Eğitimler

Personel Daire Başkanlığı ve ilgili koordinatörlükler tarafından yürütülmektedir.

3.2. Eğitim kazanımları

Personel Daire Başkanlığı ve ilgili koordinatörlükler tarafından yürütülmektedir.

3.3. Kurumun dahil olduğu araştırma ağları

1. BŞEÜ Kütüphane ve Dokümantasyon Daire Başkanlığı

3.4. Ortak araştırmalardan üretilen çalışmalar

Akademik Veri İzleme ve Değerlendirme Koordinatörlüğü tarafından yürütülmektedir.

3.5. Kurumun ortak programları ve araştırma birimleri

Ortak programlar kapatılmış olup mevcut öğrencileri olana kadar eğitim-öğretim faaliyetine devam eden programlar mevcuttur.

Kanıt Belgeler:

C.3.3. <http://w3.bilecik.edu.tr/kutuphane/veritabanlari/>

C.3.5. <http://w3.bilecik.edu.tr/lisansustu/bolumler/programlar/>

D. TOPLUMSAL KATKI

1. Toplumsal Katkı Stratejisi

1.1. Bilgi ve teknoloji transferleri (özel sektöre ve kamu kurumlarına yapılan araştırma ve danışmanlık hizmetleri, projeler, uzmanlık paylaşımları)

Teknoloji Transfer Ofisi tarafından yürütülmektedir.

1.2. Girişimcilik

Teknoloji Transfer Ofisi tarafından yürütülmektedir.

1.3. Fikri mülkiyet ve patentler

Teknoloji Transfer Ofisi tarafından yürütülmektedir.

1.4. Özel sektöre ve kamu kurumlarına sunulan laboratuvar hizmetleri

Merkezi Araştırma Laboratuvarı Uyg. ve Araş. Mrk. ve Biyoteknoloji Uygulama ve Araştırma Merkezi tarafından yürütülmektedir.

2. Toplumsal katkı performansı

2.1. Yaşam boyu öğrenim-eğitim kapsamında çalışanlara ve öğrencilere yönelik faaliyet (tez, proje, etkinlik, eğitim, sertifika programı vb.) sayısı

0 (Sıfır)

2.2. Yaşam boyu öğrenim kapsamında topluma yönelik faaliyet (kurs, sertifika programı, seminer, tez, proje, etkinlik vb.) sayısı

0 (Sıfır)

2.3. Üniversitemizde düzenlenen ulusal kongre ve sempozyum sayısı

0 (Sıfır)

2.4. Üniversitemizde düzenlenen ulusal ve yerel konferans, seminer, panel sayısı

0 (Sıfır)

2.5. Üniversitemizde düzenlenen ulusal ve yerel sergi, defile ve diğer gösteri sayısı

0 (Sıfır)

2.6. Üniversitemizde düzenlenen uluslararası konferans, seminer, panel sayısı

0 (Sıfır)

2.7. Üniversitemizde düzenlenen Uluslararası kongre ve sempozyum sayısı

0 (Sıfır)

2.8. Üniversitemizde düzenlenen uluslararası sergi, defile, konser ve diğer gösteri sayısı

0 (Sıfır)

2.9. Üniversite tarafından yürütülen sosyal sorumluluk faaliyetleri sayısı

0 (Sıfır)

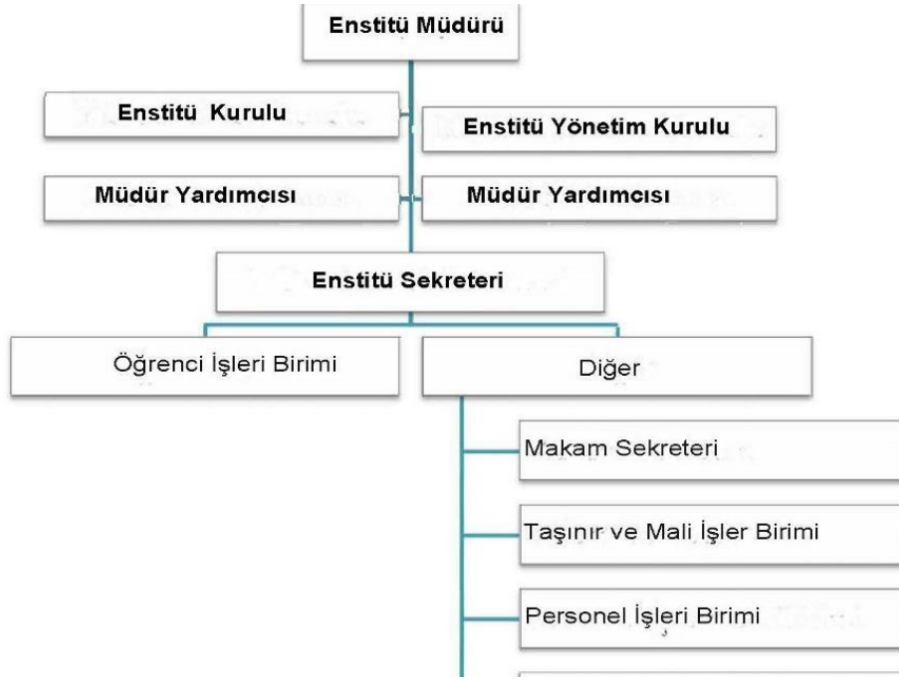
2.10. Topluma yönelik yapılan kültürel, sanatsal ve sportif faaliyetler

Sağlık, Kültür ve Spor Daire Başkanlığı bünyesinde yürütülmektedir.

E. YÖNETİM SİSTEMİ

1. Yönetim ve İdari Birimlerin Yapısı

1.1. Birim organizasyon yapısı



1.2. Yetki ve sorumluluklar

1. [Enstitü Müdürü](#)
2. [Enstitü Müdür Yardımcısı](#)
3. [Enstitü Kurulu](#)
4. [Enstitü Yönetim Kurulu](#)
5. [Enstitü Sekreteri](#)
6. [Enstitü Makam Sekreteri](#)
7. [Akademik Birimler Öğrenci İşleri Birim Görevlisi](#)
8. [Akademik Birimler Personel İşleri Birim Görevlisi](#)
9. [Akademik Birimler Taşınır ve Mali İşler Görevlisi](#)
10. [Bina Genel Hizmet Görevlisi](#)

Kanıt Belgeler:

E.1.1. <http://w3.bilecik.edu.tr/lisansustu/fakultemiz/orgut-yapisi/>

E.1.2. <http://w3.bilecik.edu.tr/lisansustu/fakultemiz/yetki-gorev-ve-sorumluluklar/>

2. Kaynakların Yönetimi

2.1. Yetkinliklerin artırılması verilen eğitimler

Personel Daire Başkanlığı bünyesinde yürütülmektedir.

2.2. Memnuniyet anketleri

Rektörlük tarafından yürütülmektedir.

3. Bilgi yönetim sistemi

3.1. Bir yıl içerisinde tanzim edilen birim raporları

1. Birim İzleme ve Değerlendirme Raporu
2. Birim Performans İzleme ve Değerlendirme Raporu
3. Birim Faaliyet Raporu

3.2. Birimde kullanılan yazılımlar

Bulunmamaktadır.

Kanıt Belgeler:

E.3.1. <http://w3.bilecik.edu.tr/lisansustu/fakultemiz/stratejik-plan-izleme-ve-degerlendirme/>

4. Destek Hizmetleri

4.1. Bir yıl içerisinde yapılan satın almalar ve muayene kabuller

2020 yılı içerisinde yapılan herhangi bir satın alma veya muayene kabulü mevcut değildir.

E- SONUÇ VE DEĞERLENDİRME

1. Kalite Güvence Sistemi

1.1. Güçlü Yönler

Kurumun kalite güvencesi alanında güçlü yönleri aşağıda listelenmektedir;

1. Lisansüstü Eğitim Enstitüsü yönetiminin kalite felsefesini benimsemiş ve kalite süreçlerini başlatmış olması;
2. Kalite komisyonunun kurulmuş olması;
3. Kalite politikasının oluşturulması, iç iletişime taşınması ve tüm anabilim dallarının bu politikanın varlığından haberdar olması;
4. Kurumda misyon, vizyon tanımının yapılmış olması, organizasyon şemaları, iş akış süreçleri ile yetki, görev ve sorumlulukların tanımlarının Lisansüstü Eğitim Enstitüsü bazında hazırlanmış olması;
5. Kalite güvence sistemin alt yapısını oluşturmak üzere gereken iç mevzuat hazırlıklarının tamamlanmış ve bu mevzuat çerçevesinde uygulamalara başlanmış olması.

1.2. Geliştirmeye Açık Yönler

Lisansüstü Eğitim Enstitüsüne ilişkin kalite çalışmaları kapsamında yapılacak olan çalışmalar pandemi nedeniyle sekteye uğramıştır.

Anabilim dallarında halen süreçlerle yönetime geçilmemiş olması, sürekli iyileşme anlayışının yaygınlaştırılması ve kalite çalışmaları kapsamında katılımcı ve etkin bir kültürün oluşturulmamış olması enstitünün zayıf yönlerinden biri olarak göze çarpmaktadır.

Kalite sistemini sağlamak ve sürekli bir şekilde işlerliğini sağlamak amacıyla öncelikle enstitüde arşivleme çalışmalarına ağırlık verilmesi ve elde edilen verilerin istatistiksel olarak değerlendirilmesi gerekmektedir.

2. Eğitim ve Öğretim

2.1. Güçlü Yönler

Kurumun eğitim-öğretim alanında güçlü yönleri aşağıda listelenmektedir;

1. 25 Aralık 2019 tarihinde Fen Bilimleri, Sağlık Bilimleri ve Sosyal Bilimler Enstitüsü kapatılarak Lisansüstü Eğitim Enstitüsü kurulmuştur.
2. Lisansüstü Eğitim-Öğretim ve Sınav Yönetmeliği hazırlanmıştır.
3. Lisansüstü Eğitim Enstitüsü Tez/Proje/Sanatta Yeterlik Çalışması Kılavuzu hazırlanmıştır.
4. Disiplinler Arası Anabilim/Ana Sanat Dalının Kurulması ile Disiplinler Arası Lisansüstü Programların Açılmasına ve Yürütülmesine İlişkin Yönerge hazırlanmıştır.

5. Lisansüstü Eğitim Enstitüsü Tez Çalışması Orijinallik Raporu Alınması ve Kullanılması Hakkında Uygulama Usul ve Esasları hazırlanmıştır.

6. 2020 yılı içerisinde Lisansüstü düzeyde yeni programlar açılmış, açılmış olan programlara ilk defa öğrenci alınmış ve yeni programların açılması hazırlıkları devam etmektedir.

2.2. Geliştirmeye Açın Yönler

1. Lisansüstü eğitim programları asgari öğretim üyesi sayısına ulaşılan alanlarda programların açılarak öğrenci kabulüne başlanması,

2. Doktora programlarından mezun olan öğrenci sayısının artırılması,

3. Üniversite-Sanayi işbirliği ile birlikte tez/proje çalışmalarının artırılmasına yönelik çalışmalar,

3. Araştırma ve Geliştirme

3.1. Güçlü Yönler

1. Enstitümüz bünyesinde 100/2000 YÖK doktora programı ile öğrenci kabulünün olması,

2. Enstitümüz bünyesinde Fen Bilimleri Dergisi ve Sosyal Bilimler Dergisi ile akademik olarak araştırma ve geliştirmeye destek sunulması (*Fen Bilimleri Dergisi 2018 yılından itibaren ULAKBİM TR DİZİN tarafından dizinlenmekte olup Sosyal Bilimler Dergisi ise değerlendirme aşamasındadır. Ayrıca Enstitülerin kapatılması ile birlikte Sosyal Bilimler Enstitüsü Dergisi ismi Sosyal Bilimler Dergisi olarak değiştirilmiş olup her iki dergi de yayın hayatına devam etmektedir.*)

3.2. Geliştirmeye Açık Yönler

1. Enstitü bünyesinde yayımlanan dergilerin *Web of Science*'da dizinlenmesine yönelik altyapı çalışmaları,

2. Enstitü bünyesinde açılması planlanan programların paydaş katkıları da alınarak açılış dosyalarının anabilim dalları tarafından hazırlanması,

4. Yönetim Sistemi

4.1. Güçlü Yönler

1. Enstitümüz bünyesinde katılımcı bir yönetim anlayışının benimsenmiş olması,

2. Enstitümüz bünyesinde kurum aidiyet duygusu yüksek akademik ve idari kadro,

4.2. Geliştirmeye Açık Yönler

1. Farklı ihtiyaçlara yönelik yazılımlara ihtiyaç duyulmaktadır,

F- KANITLAR

Tüm kanıtlar elektronik ortamda mevcut olmakla birlikte birimiz web sayfasından sürekli olarak erişilebilmektedir.