



**BİLECİK ŞEYH EDEBALI ÜNİVERSİTESİ
2024 YILI PERFORMANS PROGRAMI**

Hazırlayan

**Bilecik Şeyh Edebali Üniversitesi
Strateji Geliştirme Daire Başkanlığı**

2023

ÜST YÖNETİCİ SUNUŞU

Bilecik Şeyh Edebali Üniversitesi kurulduğu yıldan bu yana gerek eğitim-öğretimi, akademik kadrosu, idari kadrosu ve eğitim alt yapısı ile gerekse öğrencilerine sağladığı sosyal ve kültürel imkanlarıyla alanlarında sürekli gelişmeyi ve ilerlemeyi hedefleyen ve kendisine verilen görev ve yetkiler doğrultusunda faaliyetlerini 11 fakülte, 1 enstitü ve 8 yüksekokul ile sürdürmektedir.

Her geçen yıl gelişmekte olan Üniversitemiz, kaliteli eğitim-öğretim hizmeti sunmak, her bakımdan alanında donanımlı ve kültürel değerlerimize bağlı bireyler yetiştirmek, özgün bilimsel araştırmalar yapılmasını sağlayarak ülkemize ve insanlığa hizmet edebilmek olan misyonu ile üniversitemizin sorumluluğu eğitim-öğretim faaliyetlerinde nitelik, araştırma-geliştirme çalışmalarında yenilikçi olma yolunda emin adımlarla ilerlemektedir.

5018 sayılı Kamu Mali Yönetimi ve Kontrol Kanunu ile kamu mali yönetiminde mali disiplin, hesap verilebilirlik ve saydamlık hedeflenerek; kamu kaynaklarının etkili, ekonomik ve verimli kullanılmasını sağlamak üzere Türkiye'de performans esaslı bütçelemeye geçiş öngörülmüştür.

Bu kapsamda hazırlanan 2024 Yılı İdare Performans Programımız; 2022-2026 yıllarına ait Stratejik Planımız (Güncellenmiş Versiyon), Hazine ve Maliye Bakanlığı Performans Programı Hazırlama Rehberi ile Strateji ve Bütçe Başkanlığı Program Bütçe Rehberi esas alınarak düzenlenmiştir.

2024 Yılı İdare Performans Programımız Üniversitemizdeki akademik ve idari birimler arasındaki işbirliği ve koordinasyonunu daha da arttırarak, kurumumuzun hedeflerine ulaşması konusunda büyük katkı sağlayacağına inanıyorum.

Üniversitemiz 2024 Yılı İdare Performans Programımızın hazırlanmasında emeği geçen tüm çalışma arkadaşlarıma teşekkür eder, programımızın aydınlatıcı bilgiler vermesi temennisiyle saygılar sunarım.

Prof. Dr. Şükrü BEYDEMİR

Rektör

I. GENEL BİLGİLER.....	7
A. Yetki, Görev ve Sorumluluklar	8
1. Yükseköğretim Kurumlarının Görev ve Sorumlulukları	8
2. Rektör	8
3. Üniversite Senatosu	9
4. Üniversite Yönetim Kurulu	10
5. Dekan	10
6. Enstitü	11
7. Yüksekokul.....	11
8. Genel Sekreterlik.....	11
B. Teşkilat Yapısı	12
C. Fiziksel Kaynaklar	13
1. Fiziksel Yapı	13
2. Bilgi ve Teknolojik Kaynaklar	17
D. İnsan Kaynakları.....	21
II. PERFORMANS BİLGİLERİ	36
A. Temel Politika ve Öncelikler	37
Temel Değerler	37
B. Amaç ve Hedefler.....	39
Misyon.....	39
3. Stratejik Amaç ve Hedefler	39
4. Alt Program Hedefleri ve Stratejik Plan İlişkisi	41
C. İdare Performans Bilgisi	43
1. İdare Performans Bilgisi	43
D. İdarenin Toplam Kaynak İhtiyacı	79
1. Faaliyetler Düzeyinde Performans Programı Maliyeti	79
2. Ekonomik Sınıflandırma Düzeyinde Performans Programı Maliyeti	81
III. EKLER.....	82
1. Faaliyetlerden Sorumlu Harcama Birimleri	83
2. Performans Göstergelerinin İzlenmesinden Sorumlu Birimler	85

I. GENEL BİLGİLER

A. Yetki, Görev ve Sorumluluklar

1. Yükseköğretim Kurumlarının Görev ve Sorumlulukları

Yükseköğretim Kurumları, Anayasamızın 130'uncu maddesi ile 2547 sayılı Yükseköğretim Kanunu'nun 12'nci maddesinde belirtilen görevleri yerine getirmekle yükümlüdür.

2547 sayılı Yükseköğretim Kanunu'nun 12'nci maddesi uyarınca bu kanundaki amaç ve ana ilkelere uygun olarak Yükseköğretim Kurumları'nın görevleri aşağıdaki şekilde belirtilmiştir.

- Çağdaş uygarlık ve eğitim-öğretim esaslarına dayanan bir düzen içinde, toplumun ihtiyaçları ve kalkınma planları ilke ve hedeflerine uygun ve ortaöğretime dayalı çeşitli düzeylerde eğitim-öğretim, bilimsel araştırma, yayım ve danışmanlık yapmak,
- Kendi ihtisas gücü ve maddi kaynaklarını rasyonel, verimli ve ekonomik şekilde kullanarak, milli eğitim politikası ve kalkınma planları ilke ve hedefleri ile Yükseköğretim Kurulu tarafından yapılan plan ve programlar doğrultusunda, ülkenin ihtiyacı olan dallarda ve sayıda insan gücü yetiştirmek,
- Türk toplumunun yaşam düzeyini yükseltici ve kamuoyunu aydınlatıcı bilim verilerini söz, yazı ve diğer araçlarla yaymak,
- Örgün, yaygın, sürekli ve açık eğitim yoluyla toplumun özellikle sanayileşme ve tarımda modernleşme alanlarında eğitilmesini sağlamak,
- Ülkenin bilimsel, kültürel, sosyal ve ekonomik yönlerden ilerlemesini ve gelişmesini ilgilendiren sorunlarını, diğer kuruluşlarla işbirliği yaparak, kamu kuruluşlarına önerilerde bulunmak suretiyle öğretim ve araştırma konusu yapmak; sonuçlarını toplumun yararına sunmak ve kamu kuruluşlarınca istenecek inceleme ve araştırmaları sonuçlandırarak düşüncelerini ve önerilerini bildirmek,
- Eğitim-öğretim ve seferberliği içinde, örgün, yaygın, sürekli ve açık eğitim hizmetini üstlenen kurumlara katkıda bulunacak önlemleri almak,
- Yörelendeki tarım ve sanayinin gelişmesine ve ihtiyaçlarına uygun meslek elemanlarının yetişmesine ve bilgilerinin gelişmesine katkıda bulunmak; sanayi, tarım ve sağlık hizmetleri ile diğer hizmetlerde modernleşmeyi, üretimde artışı sağlayacak çalışma ve programlar yapmak, uygulamak ve yapılanlara katılmak, bununla ilgili kurumlarla işbirliği yapmak ve çevre sorunlarına çözüm getirici önerilerde bulunmak,
- Eğitim teknolojilerini üretmek, geliştirmek, kullanmak, yaygınlaştırmak,
- Yükseköğretimin uygulamalı yapılmasına ait eğitim-öğretim esaslarını geliştirmek, döner sermaye işletmelerini kurmak, verimli çalıştırmak ve bu faaliyetlerin geliştirilmesine ilişkin gerekli düzenlemeleri yapmaktır.

2. Rektör

Günümüz yükseköğretim sistemi içinde üniversitedeki en üst düzeydeki yönetici ve atamaya yetkili amir rektördür. Rektör akademik ve idari konularda üniversitedeki tüm üst kurulların başkanlığını yapar.

Rektörün görevleri;

- Üniversite kurullarına başkanlık etmek; yükseköğretim üst kuruluşlarının kararlarını uygulamak, üniversite kurullarının önerilerini inceleyerek karara bağlamak ve üniversiteye bağlı kuruluşlar arasında düzenli çalışmayı sağlamak,
- Her eğitim-öğretim yılı sonunda ve gerektiğinde üniversitenin eğitim-öğretim bilimsel araştırma ve yayın faaliyetleri hakkında Üniversitelerarası Kurula bilgi vermek,
- Üniversitenin yatırım programlarını, bütçesini ve kadro ihtiyaçlarını, bağlı birimlerinin ve üniversite yönetim kurulu ile senatosunun görüş ve önerilerini aldıktan sonra hazırlamak ve Yükseköğretim Kuruluna sunmak,
- Gerekli gördüğü hallerde üniversiteyi oluşturan kuruluş ve birimlerde görevli öğretim elemanlarının ve diğer personelin görev yerlerini değiştirmek veya bunlara yeni görevler vermek,
- Üniversitenin birimleri ve her düzeydeki personeli üzerinde genel gözetim ve denetim görevini sürdürmek,
- Kanun ve yönetmeliklerle kendisine verilen diğer görevleri yapmaktır.

Ayrıca üniversitenin ve bağlı birimlerinin öğretim kapasitesinin rasyonel bir şekilde kullanılmasında ve geliştirilmesinde, öğrencilere gerekli sosyal hizmetlerin sağlanmasında, gerektiği zaman güvenlik önlemlerinin alınmasında, eğitim öğretim, bilimsel araştırma ve yayım faaliyetlerinin devlet kalkınma plan, ilke ve hedefleri doğrultusunda planlanıp yürütülmesinde, bilimsel-idari gözetim ve denetimin yapılmasında ve bu görevlerin alt birimlere aktarılmasında, takip ve kontrol edilmesinde ve sonuçlarının alınmasında birinci derecede yetkili ve sorumludur.

3. Üniversite Senatosu

Senato, rektörün başkanlığında, rektör yardımcıları, dekanlar ve her fakülteden fakülte kurullarınca üç yıl için seçilecek birer öğretim üyesi ile rektörlüğe bağlı enstitü ve yüksekokul müdürlerinden teşekkül eder. Senato, her eğitim öğretim yılı başında ve sonunda olmak üzere yılda en az iki defa toplanır. Rektör gerekli gördüğü hallerde senatoyu toplantıya çağırır. Senato, üniversitenin akademik organı olup, aşağıdaki görevleri yapar:

- Üniversitenin eğitim-öğretim, bilimsel araştırma ve yayın faaliyetlerinin esasları hakkında karar almak,
- Üniversitenin bütününe ilgilendiren kanun ve yönetmelik taslaklarını hazırlamak veya görüş bildirmek,
- Rektörün onayından sonra Resmi Gazete’de yayımlanarak yürürlüğe girecek olan üniversite veya üniversitenin birimleri ile ilgili yönetmelikleri hazırlamak,
- Üniversitenin yıllık eğitim-öğretim programını ve takvimini inceleyerek karara bağlamak.
- Bir sınava bağlı olmayan fahri akademik unvanları vermek ve fakülte kurullarının bu konudaki önerilerini karara bağlamak,

- Fakülte kurulları ile rektörlüğe bağlı enstitü ve yüksekokul kurullarının kararlarına yapılacak itirazları inceleyerek karara bağlamak,
- Üniversite yönetim kuruluna üye seçmek,
- Bu kanunla kendisine verilen diğer görevleri yapmak.

4. Üniversite Yönetim Kurulu

Üniversite yönetim kurulu, rektörün başkanlığında dekanlardan, üniversiteye bağlı değişik öğretim birim ve alanlarını temsil edecek şekilde senatoca dört yıl için seçilecek üç profesörden oluşur. Rektör gerektiğinde yönetim kurulunu toplantıya çağırır. Rektör yardımcısı oy hakkı olmaksızın yönetim kurulu toplantılarına katılabilirler. Üniversite yönetim kurulu idari faaliyetlerde rektöre yardımcı bir organ olup aşağıdaki görevleri yapar:

- Yükseköğretim üst kuruluşları ile senato kararlarının uygulanmasında belirlenen plan ve programlar doğrultusunda rektöre yardım etmek,
- Faaliyet plan ve programlarının uygulanmasını sağlamak,
- Üniversiteye bağlı birimlerin önerilerini dikkate alarak yatırım programını, bütçe tasarısı taslağını incelemek ve kendi önerileri ile birlikte rektörlüğe sunmak,
- Üniversite yönetimi ile ilgili olarak rektörün getireceği konularda karar almak,
- Fakülte, enstitü ve yüksekokul yönetim kurullarının kararlarına yapılacak itirazları inceleyerek kesin karara bağlamak.

5. Dekan

Dekanın Görevleri;

- Fakülte kurullarına başkanlık etmek, fakülte kurullarının kararlarını uygulamak ve fakülte birimleri arasında düzenli çalışmayı sağlamak,
- Her öğretim yılı sonunda ve istendiğinde fakültenin genel durumu ve işleyişi hakkında rektöre rapor vermek,
- Fakültenin ödenek ve kadro ihtiyaçlarını gerekçesi ile birlikte rektörlüğe bildirmek, fakülte bütçesi ile ilgili öneriyi fakülte yönetim kurulunun da görüşünü aldıktan sonra rektörlüğe sunmak,
- Fakültenin birimleri ve her düzeydeki personeli üzerinde genel gözetim ve denetim görevini sürdürmek,
- Kanun ve yönetmeliklerle kendisine verilen diğer görevleri yapmaktır.

Dekan; fakültenin ve bağlı birimlerinin öğretim kapasitesinin rasyonel bir şekilde kullanılmasında ve geliştirilmesinde, gerektiği zaman güvenlik önlemlerinin alınmasıyla, öğrencilere gerekli sosyal hizmetlerin sağlanmasında, eğitim-öğretim, bilimsel araştırma ve yayın faaliyetlerinin düzenli bir şekilde yürütülmesinde, bütün faaliyetlerin gözetim ve denetiminin yapılmasında, takip ve kontrol edilmesinde ve sonuçlarının alınmasında rektöre karşı birinci derecede sorumludur.

6. Enstitü

Enstitünün organları, enstitü müdürü, enstitü kurulu ve enstitü yönetim kuruludur. Enstitü müdürü, rektör tarafından üç yıl için atanır. Enstitü müdürü, 2547 sayılı kanun ile dekanlara verilmiş olan görevleri enstitü bakımından yerine getirir.

7. Yüksekokul

Yüksekokulların organları; yüksekokul müdürü, yüksekokul kurulu ve yüksekokul yönetim kuruludur. Yüksekokul müdürü, rektör tarafından üç yıl için atanır. Yüksekokul müdürü, 2547 sayılı kanun ile dekanlara verilmiş olan görevleri yüksekokul bakımından yerine getirir.

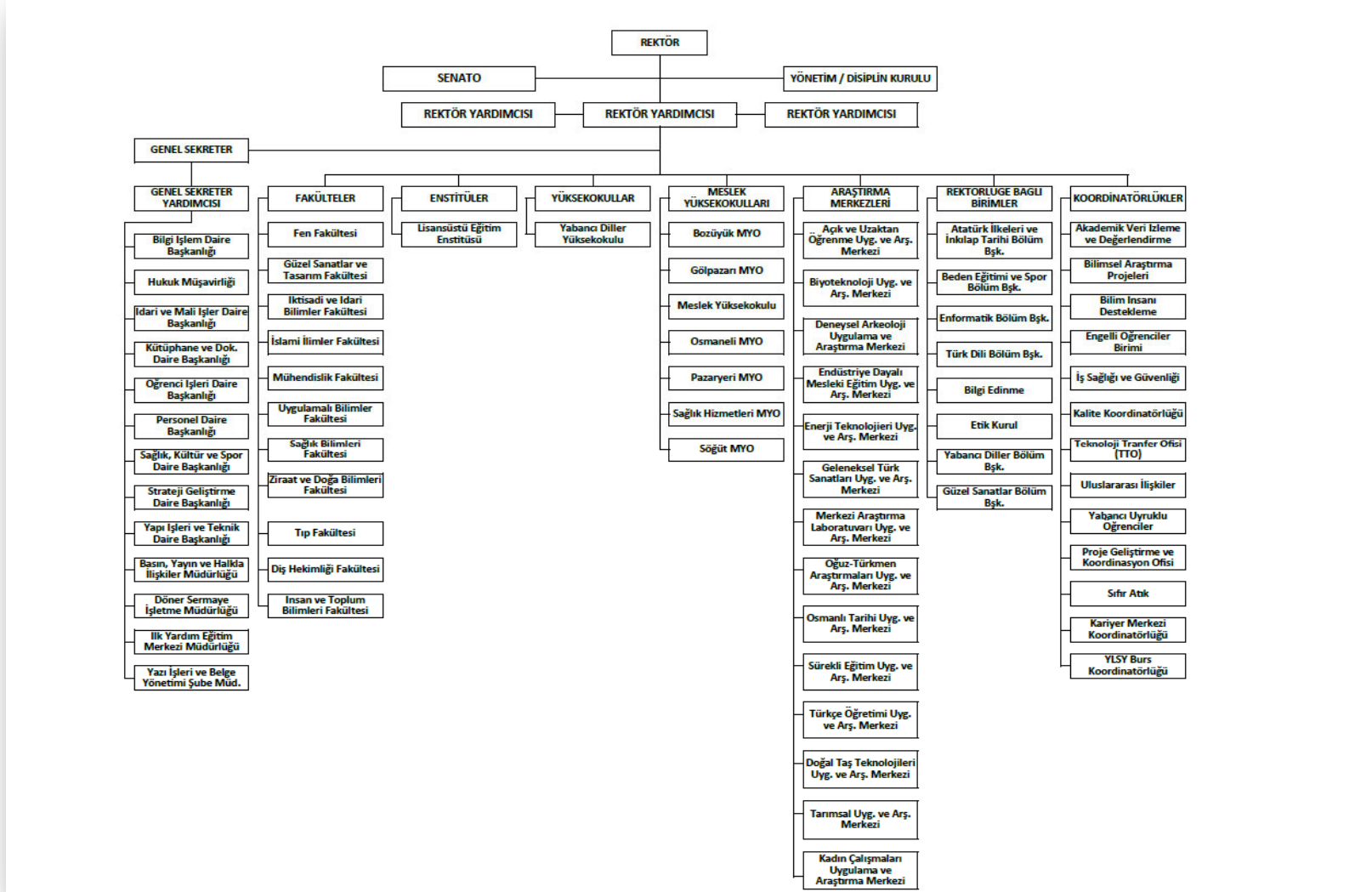
8. Genel Sekreterlik

Genel Sekreter, Üniversite İdari teşkilatının başı olarak yapacağı görevler dışında, kendisi ve kendisine bağlı birimler aracılığı ile aşağıdaki görevleri yerine getirir.

- Üniversite İdari teşkilatında bulunan birimlerin verimli, düzenli ve uyumlu şekilde çalışmasını sağlamak,
- Üniversite Senatosu ile Üniversite Yönetim Kurulunda oya katılmaksızın raportörlük görevi yapmak; bu kurullarda alınan kararların yazılması, korunması ve saklanmasını sağlamak,
- Üniversite Senatosu ile Üniversite Yönetim Kurulunun kararlarını Üniversiteye bağlı birimlere iletmek, Üniversite İdari teşkilatında görevlendirilecek personel hakkında Rektör'e öneride bulunmak,
- Basın ve Halkla İlişkiler Hizmetinin yürütülmesini sağlamak,
- Rektörlüğün yazışmalarını yürütmek,
- Rektörlüğün protokol, ziyaret ve tören işlerini organizasyonunu sağlamak,
- Rektör tarafından verilecek benzeri görevleri yapmak.

B. Teşkilat Yapısı

Üniversitemizin yönetim organizasyonu 2547 sayılı Kanun hükümlerine göre belirlenmiş olup, organizasyon şemaları aşağıda belirtilmiştir.



C. Fiziksel Kaynaklar

1. Fiziksel Yapı

1.1. Eğitim Alanları Derslikler

Okul Adı	Amfi (Adet-Kapasite)		Sınıf (Adet-Kapasite)		Bilgisayar Lab. (Adet-Kapasite)		Diğer Lab. (Adet-Kapasite)	
	Adet	Kapasite	Adet	Kapasite	Adet	Kapasite	Adet	Kapasite
İ.İ.B.F.	6	1.500	37	3.300	4	225	8	550
Mühendislik Fakültesi (CBlok+Tobb)	2	378	19	1.378	2	80	23	1690
Güzel San. ve Tas. Fakültesi (D Blok)	1	167	5	235	1	44	4	0
Fen Edebiyat Fakültesi	6	1.000	32	2.500	1	90	0	0
Bozüyük MYO ve Uygulamalı Bilimler YO	3	300	27	1.620	3	300	0	0
Gölpazarı MYO	0	0	6	300	1	50	1	50
Meslek Yüksekokulu	0	0	11	540	4	140	2	45
Osmaneli MYO	0	0	9	360	2	80	0	0
Pazaryeri MYO	0	0	8	200	3	70	2	40
Söğüt MYO	1	120	12	636	2	100	2	70
Söğüt MYO (Aşçılık Bölümü)	0	0	1	50	0	0	1	50
İslami İlimler Fakültesi (B Blok)	0	0	10	645	1	70	0	0
Ziraat ve Doğa Bilimleri Fakültesi	0	0	7	592	1	50	0	400
Merkezi Araştırma Lab	0.	0	0	0	0	0	21	21
Tıp Fakültesi/ Sağlık Bilimleri Fakültesi/Sağlık Hizmetleri MYO	7	700	32	2500	0	0	70	1400
TOPLAM	26	4.165	216	14.856	25	1.299	134	4.316

1.2. Sosyal Alanlar

1.2.1. Kantin, Kafeteryalar ve Kırtasiyeler

Kantin/Kafeteryanın Adı	Yerleşke Adı	Adet	Kapalı Alanı (m ²)	Kapasite (Kişi)
Merkez MYO Kantin	Merkez Kampüs	1	164	175
Mühendislik Fakültesi Çatı Kantini	Merkez Kampüs	1	457	820
İİBF Kantini	Merkez Kampüs	1	224	210
Fen Edebiyat Fakültesi Kantini	Merkez Kampüs	1	252	210
Kütüphane ve Bilgi Merkezi Kantini	Merkez Kampüs	1	105	85
Mühendislik Fakültesi Kantini	Merkez Kampüs	1	255	210
Osmaneli MYO Kantini	Osmaneli	1	369	40
Pazaryeri MYO Kantini	Pazaryeri	1	Yemekhane ile bir	40
Bozüyük MYO Kantini	Bozüyük	1	133	35
Söğüt MYO Kantini	Söğüt	1	292	85
Gölpazarı MYO Kantini	Gölpazarı	1	Yemekhane ile bir	80
Merkez Kırtasiye	Merkez	1	20	-

Bozüyük MYO Kırtasiye	Bozüyük	1	9	-
Söğüt MYO Kırtasiye	Söğüt	1	20	-
İ.İ.B.F Kırtasiye	Merkez	1	10	-
Osmaneli Kırtasiye	Osmaneli	1	10	-
TOPLAM		16	2.320	1.990

1.2.2. Yemekhaneler

YEMEKHANENİN ADI	YERLEŞKE ADI	ADEDİ	ALANI (m ²)	KAPASİTE (kişi)
Merkez Personel Yemekhanesi	Merkez Kampüs	1	1.128	600
Merkez Öğrenci Yemekhanesi	Merkez Kampüs	1	657	540
Osmaneli MYO Yemekhanesi	Osmaneli	1	359	150
Pazaryeri MYO Yemekhanesi	Pazaryeri	1	294	56
Bozüyük MYO Yemekhanesi	Bozüyük	1	145	131
Söğüt MYO Yemekhanesi	Söğüt	1	100	80
Gölpazarı MYO Yemekhanesi	Gölpazarı	1	270	108
TOPLAM		7	2.953	1.665

1.2.3. Spor Tesisleri

YERLEŞKE ADI	Spor Tesisin Adı	Kapalı Spor Tesisi		Açık Spor Tesisi	
		Kapasite (kişi)	Alan (m ²)	Kapasite (kişi)	Alan (m ²)
Merkez Kampüs	Kapalı Spor Salonu	288	646	0	
Merkez Kampüs	Kapalı Halı Saha	402	1125	0	
Merkez Kampüs	Bisiklet Yolu	0	0	0	4.320
Merkez Kampüs	Tırmanma Duvarı	0	0	30	100
Merkez Kampüs	Futbol Sahası (Atletizm Pisti)	0	0	3335	7.350
Merkez Kampüs	Tenis Kortu	0	0	0	874
Merkez Kampüs	Basketbol Sahası	0	0	0	646
Merkez Kampüs	Voleybol Sahası	0	0	0	646
Merkez Kampüs	Suquash Salonu	16	62	0	0
Merkez Kampüs	Sağlıklı Yaşam Merkezi	0	320	0	0
Merkez Kampüs	Okçuluk Salonu	0	120	0	0
Merkez Kampüs	Pilates- Aerobik Salonu	0	120	0	0
Gölpazarı	Gölpazarı MYO Basketbol Sahası	0	0	0	646
Osmaneli	Osmaneli MYO Basketbol Sahası	0	0	0	646
Pazaryeri	Pazaryeri MYO Basketbol Sahası	0	0	0	646
Pazaryeri	Pazaryeri MYO Halı Sahası	0	0	0	874
Söğüt	Söğüt MYO Basketbol Sahası	0	0	0	646
Söğüt	Söğüt MYO Halı Sahası	0	0	0	874
TOPLAM	18	706	2.393	954	18.268

1.2.4. Toplantı – Konferans Salonları

Birimler/Okullar	0-50		101-150	
	Toplantı	Konferans	Toplantı	Konferans
Gülümbe Kampüsü	2	0	0	1
İktisadi ve İdari Bilimler Fakültesi	2	0	1	1
Mühendislik Fakültesi (C Blok)	1	1	0	1
Fen-Edebiyat Fakültesi (E-F Blok)	8	0	0	0
Bozüyük MYO / Uygulamalı Bilimler Yüksekokulu	3	0	0	1
Gölpazarı Meslek Yüksekokulu	1	0	0	0
Meslek Yüksekokulu	1	0	0	0
Osmaneli Meslek Yüksekokulu	0	0	0	1
Pazaryeri Meslek Yüksekokulu	1	0	0	1
Söğüt Meslek Yüksekokulu	1	0	0	0
Lisansüstü Eğitim Enstitüsü	1	0	0	0
Sağlık Yüksekokulu / Sağlık Hizmetleri MYO/Tıp Fakültesi	1	0	0	1
Güzel San. ve Tas. Fak. (D Blok)	1	1	0	0
Merkezi Araştırma Lab.	6	0	0	1
TOPLAM	29	2	1	7

1.3. Hizmet Alanları

1.3.1. İdari Personel Hizmet Alanları

Birimler/Okullar	Servis			Çalışma Odası		
	Sayı	Alan (m ²)	Kapasite (kişi)	Sayı	Alan (m ²)	Kapasite (kişi)
İktisadi ve İdari Bilimler Fakültesi	2	70	7	17	361	22
Mühendislik Fakültesi	0	0	0	24	580	40
Fen-Edebiyat Fakültesi (E-F BLOK)	0	0	0	53	1.350	68
Bozüyük MYO/Uygulamalı Bilimler Yüksekokulu	0	0	0	8	120	16
Gölpazarı MYO	0	0	0	4	132	7
Meslek Yüksekokulu	4	115	10	1	20	9
Osmaneli MYO	1	25	3	6	149	6
Pazaryeri MYO	0	0	0	3	80	5
Söğüt MYO	1	25	2	2	125	6
Söğüt(D.EYTAM)	0	0	0	1	14	1
Lisansüstü Eğitim Enstitüsü	0	0	0	4	80	5
Rektörlük Hizmet Binası	10	90	60	76	1.515	125
Kütüphane Dök. Dai. Bşk.	14	1.000	65	76	1.515	125
Bilgi İşlem Dai. Bşk.	4	500	25	31	1.550	80
Sağlık Hizmetleri MYO	0	0	0	3	66	3
Sağlık Bilimleri Fakültesi	0	0	0	2	38	2
Ziraat ve Doğa Bilimleri Fakültesi	0	0	0	5	102	3

Merkezi Araştırma Lab.	0	0	0	2	36	1
TOPLAM	36	1.825	172	318	7.833	524

1.3.2. Akademik Personel Hizmet Alanları

Birimler/Okullar	Çalışma Odası		
	Sayı	Alan (m ²)	Kapasite (kişi)
İktisadi ve İdari Bilimler Fakültesi	102	2.189	118
Mühendislik Fakültesi (C Blok +Tobb)	74	1.500	90
Fen-Edebiyat Fakültesi (E-F Blok)	108	2.700	145
Bozüyük Meslek Yüksekokulu / Uygulamalı Bilimler Yüksekokulu	39	585	78
Gölpazarı Meslek Yüksekokulu	8	264	13
Meslek Yüksekokulu	19	300	43
Osmaneli Meslek Yüksekokulu	10	329	10
Pazaryeri Meslek Yüksekokulu	8	350	17
Söğüt Meslek Yüksekokulu	13	375	21
Söğüt (Aşçılık Bölümü)	1	14	1
İslami İlimler Fakültesi	18	583	30
Merkezi Araştırma Lab.	20	509	4
Ziraat ve Doğa Bilimleri Fakültesi	6	120	19
Tıp Fakültesi/Sağlık Bilimleri Fakültesi / Sağlık Hizmetleri MYO	215	5236	215
TOPLAM	623	15.008	793

1.4. Diğer Alanlar

1.4.1. Ambar, Arşiv ve Atölye Alanları

Birimler/Okullar	Ambar		Arşiv		Atölye	
	Sayı	Alan (m ²)	Sayı	Alan (m ²)	Sayı	Alan (m ²)
İktisadi ve İdari Bilimler Fakültesi	8	94	4	67	5	1.280
Mühendislik Fakültesi (C Blok+Tobb)	4	113	11	381	2	951
Fen Edebiyat Fakültesi (E-F Blok)	1	10	10	145	0	0
Bozüyük MYO	3	50	3	50	0	0
Gölpazarı MYO	1	33	1	55	0	0
Meslek Yüksekokulu	1	25	1	25	12	2.080
Osmaneli MYO	4	116	3	72	3	120
Pazaryeri MYO	2	20	1	15	2	516
Söğüt MYO	0	0	1	6	4	250
İslami İlimler Fakültesi	1	29	1	19	0	0
Ziraat ve Doğa Bilimleri Fakültesi	1	49	0	0	0	0
Güzel San. Ve Tas. Fak. (D Blok)	1	115	2	30	17	1.470
Tıp Fakültesi/Sağlık Bilimleri Fakültesi / Sağlık Hizmetleri MYO	14	650	15	210	0	0
TOPLAM	42	1294	53	1075	44	6.667

2. Bilgi ve Teknolojik Kaynaklar

Üniversitemizde yüksek düzeyde ve kaliteli eğitim-öğretim, bilimsel araştırma ve yayın yapılabilmesi ve hizmetlerinin etkin olarak sürdürülebilmesinde bilgi kaynakları ve teknolojik kaynakların önemi büyüktür. Aşağıdaki tablolarda üniversitemizin bilgi kaynaklarının ve teknolojik kaynaklarının 2023 yılı itibariyle sayıları belirtilmiştir.

2.1. Yazılımlar

YAZILIM	AÇIKLAMA
EDS	Ek Ders Sistemi
Kamutech	Kamu Sürekli İşçi Maaş Bordro Özlük Yazılımı
Envision (EBYS)	Elektronik Belge Yönetim Yazılımı
UZÖM-ALMS	Uzaktan Öğretim Yazılımı
UZÖM-PERCULUS	Uzaktan Öğretim Yazılımı
EvIEWS 9	Ekonometri Yazılımı
Solid Works	Katı Modelleme ve 3 Boyutlu Tasarım
Solid CAM	Katı Modelleme ve 3 Boyutlu Tasarım
Act Fax	IP Fax yazılımı
Fluid Sim Hidrolik	Makine Çizim Programı
Fluid Sim Pinomatik	Makine Çizim Programı
CheckPoint	Güvenlik Duvarı Yazılımı
OBS (Öğrenci Bilgi Sistemi)	Öğrenci Bilgi Sistemi
MATLAB	Çok paradigmalı sayısal hesaplama paket yazılım dili
SPSS V23 Premium	İstatiksel analiz yazılımı
PMP	Merkezi Parola Yönetim Yazılımı
Ansys Fluent Yazılımı	İnşaat fakültesinin yazılımı
İdeCAD Statik 7	İnşaat Bölümü yazılımı
Vmware Sanallaştırma Yazılımı	Sanallaştırma Yazılımı
SSL Sertifikası	*.bilecik.edu.tr sertifikası
Geo5	İnşaat Bölümü yazılımı
MapInfo	Harita Çizim Yazılımı
SPSS v17 Yazılımı	İstatiksel analiz yazılımı
Micro C for PIC	PIC entegreler için C derleyici ve GUI
Micro C for ARM	ARM entegreler için C derleyici ve GUI
Corel Draw X7	Arkeoloji Bölümü için çizim programı

Acronis True Image	İmaj alma ve açma yazılımı
7-Data Recovery	Veri kurtarma yazılımı
Yordam	Kitap tarama programı
Sofra (Ortak Erişim Hizmeti)	Portal, üniversite genelinde kullanılan sistemlerin kullanıcıya göre özelleştirilerek kendisine ait bilgilere ulaşmasını ve üzerinde işlem yapmasını sağlamak.
AutoCAD 2018	Çizim Programı
3D-Max	Çizim Programı
E-posta	Kurumsal güvenli e-posta hizmeti sunmak
Microsoft Open Lis.	Windows işletim sistemi lisansları
LUCA	LUCA Muhasebe yazılımı
Birim-Bölüm Web Sayfası (İYS)	Birimlerinin, web sayfalarının oluşturularak doğru ve güncel bilgilerin iletilmesini sağlamak
Kişisel Web Sunucusu (Blog)	Personellerin kişisel web sayfalarını yayınlamak.
Öğrenci Vekil Sistemi	Lisansüstü öğrencilerin üniversite ağı dışında yayın taramaları yapabilmelerini sağlamak
Üniversite Anaweb Sayfası	Üniversitenin duyuru, haber ve etkinliklerine ait içeriklerini dünyaya duyurmak.
Rehber Sistemi	Üniversitenin birim ve personellerin iletişim bilgilerine kolay ve hızlı bir şekilde erişim imkânını sağlamak.
Duyuru Sistemi	Üniversite bünyesinde duyuru hizmetinin kurumsal ve etkili olarak yürütülmesini sağlamak.
Sağlıklı Yaşam Merkezi Randevu Sistemi	Personel ve öğrencilerin randevu sistemini kullanarak Merkez'den yararlanmasını sağlamak
İhale Yönetim Sistemi	Üniversite genelinde yapılan ihalelerin duyurulması ve yönetilmesinin web arabirimden sağlamak.
IP Telefon Yönetim Sistemi Yazılımı	İş yükünü azaltmak, tüm işlemleri bir kişinin yapabileceği duruma getirmek.
Web Servis Hizmeti	WEB tabanlı farklı otomasyonların, birbirlerine ait olan verileri kullanma ihtiyacı konusundaki zorlukları aşmak için geliştirilmiş bir teknolojidir.
IP Adresi Yönetim Sistemi (IPAY)	IP adreslerini yönetmek.
Bilgi İşlem İş Takip Sistemi (BİS)	Genel olarak, BİDB tarafından verilen hizmetlerin etkinliğini, verimliliğini ve sürdürülebilirliğini arttırmak.
Otomatik Envanter Sistemi (OCS)	Uç birimlere kurulan bir "envanter vekili" ile otomatik bilişim ürünleri donanım takibini sağlamak.
Redmine & Subversion Sistemi	Yazılım projelerinde sürüm takibi yapmaktır.
Win. Server STD	Sunucu işletim sistemi
SQL Serv. 2012	Veritabanı programı
Ağ Keşif Sistemi (NETDISCO)	Ağdaki anahtarlardan düzenli olarak IP ve Mac adreslerini toplayıp, web üzerinden sorgulama yapmak
Ağ Trafik İzleme Sistemi (CACTI)	SNMP tabanlı ağ cihazlarından veri toplayıp web üzerinden sunmak
Ağ Cihazları Durumu Uyarı Sistemi (ZENOSS)	Herhangi bir ağ cihazın devre dışı olduğunda uyarı göndermek için kullanılmaktadır.
Proxmox	(Sanallaştırma) Fiziksel sunuculardan azami verim elde etmek için çok sayıda sanal sunucu kurulmasını sağlamak.

Sunucu, Depolama ve Yedekleme Sistemi	Üniversite sunucu ihtiyaçlarını karşılamak, depolama ve yedekleme işlemlerini sağlamak.
LibreOffice	Ofis programları
Ubuntu Linux Desktop	İşletim Sistemi
Ubuntu Linux Server	İşletim Sistemi
CentOS Linux	İşletim Sistemi
Netbeans	Ders amaçlı program
Eclipse	Ders amaçlı program
Keil uVision	Ders amaçlı program
Dev-C++	c++ kod yazım programı
Notepad++	Kod yazım programı
Filezilla FTP Client	FTP programı
QuestionPro Anket Yazılımı	Elektronik anket düzenleme amacıyla kullanılmaktadır.
Fidelio Studio V8	Otel rezervasyon programı olup ders için kullanılmaktadır.
Amadeus	Seyahat acentalarının kullandığı bir yazılım olup ders için kullanılmaktadır.
Netiket Personel Otomasyonu	Personel Bilgi Sistemi
Kaspersky	Antivirüs programı

2.2. Bilgisayarlar

BİLGİSAYARLAR	ADET
Masaüstü Bilgisayar	1.864
Dizüstü Bilgisayar	531
Tümleşik Bilgisayar	41
Laboratuvarda Yer Alan Bilgisayar	937
TOPLAM	2.436

2.3. Kütüphane Kaynakları

Koleksiyon geliştirme yapılırken satın alma ve bağış yoluyla temin etme yöntemleri tercih edilmiştir. 2023 yılı içerisinde açık ihale ve/veya doğrudan temin yolu ile **0** adet kitap satın alınmıştır. **21** adet basılı dergi aboneliği devam etmektedir. Geçmişte basılı olarak abonelik (satın) yapılan basılı dergilerin birçoğu, elektronik olarak "*İdeal Online*" aboneliği üzerinden takip edilmektedir.

2023 yılı içerisinde **1203** adet bağış kitap kütüphane kataloğuna eklenmiş olup kullanıma sunulmuştur.

2023 YILI EKİM AYINDA ERİŞİLEBİLEN TOPLAM KOLEKSİYON VE DAĞILIMI			Adet
KİTAP	Basılı Kitap	Katalog (Satın + Bağış)	68661
		Kataloglanmayı Bekleyen Kitap	2500
	E-KİTAP	E-Book Academic Collection (EBSCO) (Abonelik)	237366
		Turcademy (Abonelik)	7689
		Emerald (EKUAL)	1262
		EBSCO (EKUAL)	36158
		DOAB (Açık Erişim)	43843
		İTO (Açık Erişim)	1634
		Proquest (EKUAL)	5263
TEZ	BŞEÜ	Tez/e-Tez	1001
	Proquest	ProQuest Dissertations & Theses (EKUAL)	5.500.000
PROJE		Bilimsel Araştırma Proje Sonuç Raporu	230
SÜRELİ YA-YIN	E-Dergi	EKUAL	38.487
		İdeal Online (Abonelik)	1200
	Basılı Dergi	Basılı Dergi (Başlık) (Abonelik + Bağış)	1819
		Basılı Dergi (Sayı) (Abonelik + Bağış)	23170
GÖRSEL-İŞİTSEL		(CD/DVD/VCD)	261
ÇEVİRİMİÇİ VERİTABANI		EKUAL	44
		Abonelik	8
TOPLAM			5.944.874

2.4. Diğer Bilgi ve Teknolojik Kaynaklar

CİNSİ	ADET
Projeksiyon	403
Faks	42
Sunucular	28
Yönetilebilir Anahtar	183
Kablosuz Ağ Cihazı	502
IP Telefon	1419
IP Telefon Çağrı Sunucusu	2
IP Kameralar	101
Tepegöz*	0
Barkot Okuyucu*	12
Doküman Kamera*	0
Fotokopi makinesi*	40
Fotoğraf makinesi*	11
Televizyonlar*	13
Mikroskop Kamerası*	0
Yazıcılar*	72

Ses Sistemi *	0
Tarayıcı*	3
Baskı Makinesi*	1
Slayt Makinesi*	0
Telsiz*	134
Optik Okuma Cihazı*	0
TOPLAM	2966

D. İnsan Kaynakları

2023 yılında Üniversitemizde **769** akademik personel, **328** idari personel olmak üzere toplam **1097** personel görev yapmıştır.

1. Akademik Personel

UNVAN	Kadroların Doluluk Oranına Göre		
	Dolu	Boş	Toplam
Profesör	83	49	132
Doçent	101	56	157
Doktor Öğretim Üyesi	234	89	323
Öğretim Görevlisi	255	48	303
Araştırma Görevlisi	96	36	132
TOPLAM	769	278	1047

1.1. Diğer Üniversitelerde Görevlendirilen Akademik Personel

Diğer Üniversitelerde Görevlendirilen Akademik Personel			
Unvan	Bağlı Olduğu Bölüm	Adet	Görevlendirildiği Üniversite
Araştırma Görevlisi	İSLAM TARİHİ VE SANATLARI	1	İSTANBUL ÜNİVERSİTESİ
	TEMEL İSLAM BİLİMLERİ	2	İSTANBUL ÜNİVERSİTESİ
	ENDÜSTRİYEL TASARIM	2	GAZİ ÜNİVERSİTESİ
	ENDÜSTRİYEL TASARIM	1	İSTANBUL TEKNİK ÜNİVERSİTESİ
	İKTİSAT	1	İSTANBUL ÜNİVERSİTESİ
	İKTİSAT	1	HACETTEPE ÜNİVERSİTESİ
	MALİYE	2	HACETTEPE ÜNİVERSİTESİ
	İNŞAAT MÜHENDİSLİĞİ	1	YILDIZ TEKNİK ÜNİVERSİTESİ
	ARKEOLOJİ	1	MİMAR SİNAN GÜZEL SANATLAR ÜNİVERSİTESİ
	SERAMİK VE CAM	1	DOKUZ EYLÜL ÜNİVERSİTESİ
	SERAMİK VE CAM	1	ANADOLU ÜNİVERSİTESİ
	SİYASET BİLİMİ VE KAMU YÖNETİMİ	1	HACETTEPE ÜNİVERSİTESİ
	SİYASET BİLİMİ VE KAMU YÖNETİMİ	3	ANKARA ÜNİVERSİTESİ
	TÜRK DİLİ VE EDEBİYATI	1	İSTANBUL MEDENİYET ÜNİVERSİTESİ
YÖNETİM BİLİŞİM SİSTEMLERİ	1	SAKARYA ÜNİVERSİTESİ	
Öğretim Görevlisi	YABANCI DİLLER	1	ANKARA HACI BAYRAM VELİ ÜNİVERSİTESİ
	REKTÖRLÜK	1	SAKARYA ÜNİVERSİTESİ

TOPLAM	13	22	12
--------	----	----	----

1.2. Başka Üniversitelerden Üniversitemizde Görevlendirilen Akademik Personel

2547 sayılı Kanununun 40. maddesi (b) bendi uyarınca Üniversitemizde görevlendirilen akademik personel bilgileri,

UNVAN	GÖREVLENDİRİLDİĞİ KANUN MADDESİ	GÖREVLENDİRİLEN KİŞİ SAYISI	GÖREVLENDİRME SAYISI
-	-	0	0
TOPLAM		0	0

1.3. Yabancı Uyruklu Akademik Personel

UNVAN	GELDİĞİ ÜLKE	ÇALIŞTIĞI BÖLÜM / BİRİM
Doçent	İran	Tıp Fakültesi
Öğretim Görevlisi	Azerbaycan	Güzel Sanatlar ve Tasarım Fakültesi

2. İdari Personel (Kadrolarına Doluluk Oranına Göre)

İDARİ PERSONEL (Kadroların Doluluk Oranına Göre)	DOLU	BOŞ	TOPLAM
Genel İdari Hizmetler	231	193	424
Sağlık Hizmetleri Sınıfı	3	13	16
Teknik Hizmetler Sınıfı	54	68	122
Eğitim ve Öğretim Hizmetleri Sınıfı	-	-	-
Avukatlık Hizmetleri Sınıfı	0	2	2
Din Hizmetleri Sınıfı	-	-	-
Yardımcı Hizmetler Sınıfı	37	9	46
TOPLAM	328	282	610

3. Öğrenci Analizi

3.1. Öğrenci Sayıları

BİRİMİN ADI	I. ÖĞRETİM ÖĞRENCİ SAYI- LARI	II. ÖĞRETİM ÖĞRENCİ SAYILARI	TOPLAM
Meslek Yüksekokulu	2506	153	2659
Sağlık Hizmetleri MYO	967	235	1273
Bozüyük Meslek Yüksekokulu	874	-	874
Gölpazarı Meslek Yüksekokulu	383	6	389
Osmaneli Meslek Yüksekokulu	1180	258	1438
Pazaryeri Meslek Yüksekokulu	753	10	763
Söğüt Meslek Yüksekokulu	1166	11	1177
ÖNLİSANS TOPLAMI	7829	744	8573
Uygulamalı Bilimler Yüksekokulu	807	-	807
Sağlık Bilimleri Fakültesi	1513	-	1513
Fen Fakültesi	850	8	858
İnsan ve Toplum Bilimleri Fakültesi	642	396	1509
Güzel Sanatlar ve Tasarım Fakültesi	862	-	862
İslami İlimler Fakültesi	454	222	676
İktisadi ve İdari Bilimler Fakültesi	1819	460	2279
Mühendislik Fakültesi	1597	-	1597
Tıp Fakültesi	204	-	204
Ziraat ve Doğa Bilimleri Fakültesi	389	-	389
LİSANS TOPLAMI	9608	1086	10694
Lisansüstü Eğitim Estitüsü	1381	305	1686
LİSANSÜSTÜ TOPLAMI	1381	305	1686

3.2. Öğrenci Kontenjanları

BİRİMİN ADI	ÖSS KONTENJANI	ÖSS SO- NUCU YERLEŞEN	BOŞ KALAN	DOLULUK ORANI
Fakülteler	1946	1902	44	%97,74
Meslek Yüksekokullar	2861	2861	0	%100
TOPLAM	4807	4763	44	%99,08

3.3. Yüksek Lisans ve Doktora Programları Öğrenci Sayıları

ENSTİTÜ PROGRAMLARI					
Birimler/Bölgümler	Yüksek Lisans		Toplam Y.L.	Doktora	Genel Toplam
	Tezli	Tezsiz			
Acil Durum ve Afet Yönetimi - YL	19		19		19
Bankacılık ve Finans - YL İÖ		4	4		4
Bankacılık ve Sigortacılık - YL	27		27		27
Bilgisayar Mühendisliđi - YL	53		53		53
Biyomühendislik - YL	12		12		12
Biyosistem Mühendisliđi - YL	6		6		6
Biyoteknoloji - DR				15	15
Biyoteknoloji - YL	31		31		31
Cođrafya - DR				3	3
Cođrafya - YL	29		29		29
Çocuk Gelişimi YL Tezli İ.Ö.		17	17		17
Elektrik-Elektronik Mühendisliđi - DR				2	2
Elektrik-Elektronik Mühendisliđi - YL	41		41		41
Elektronik ve Bilgisayar Mühendisliđi - DR				23	23
Endüstriyel Sürdürülebilirlik - YL	30		30		30
Enerji Sistemleri Mühendisliđi - DR				8	8
Enerji Sistemleri Mühendisliđi - YL	38		38		38
Enerji Yönetimi - YL İÖ		15	15		15
Felsefe ve Din Bilimleri - YL	44		44		44
Fizik - YL	14		14		14
İktisat - DR				8	8
İktisat - YL	62		62		62
İktisat YL Tezli İÖ		10	10		10
İnşaat Mühendisliđi - DR				18	18
İnşaat Mühendisliđi - YL	79		79		79
İş Sağliđı ve Güvenliđi - YL İÖ		98	98		98
İşletme - DR				21	21
İşletme - YL	53		53		53
İşletme - YL İÖ		24	24		24
Kamu Yönetimi - YL	71		71		71
Kimya - DR				1	1
Kimya - YL	18		18		18
Kimya Mühendisliđi - DR				3	3
Kimya Mühendisliđi - YL	30		30		30
Küresel Siyaset ve Güvenlik - YL İÖ		14	14		14
Makine Mühendisliđi - DR				15	15

Makine Mühendisliği - YL	58		58		58
Maliye - YL	45		45		45
Manevi Danışmanlık ve Rehberlik - YL		38	38		38
Matema-				9	9
Matematik - YL	35		35		35
Metalurji ve Malzeme Mühendisliği - DR				4	4
Metalurji ve Malzeme Mühendisliği - YL	20		20		20
Moleküler Biyoloji - YL	8		8		8
Moleküler Biyoloji ve Genetik - DR				4	4
Moleküler Biyoloji ve Genetik Ortak - DR				3	3
Muhasebe ve Denetim - YL	17		17		17
Muhasebe ve Denetim - YL İÖ		5	5		5
Muhasebe ve Finansman - YL	18		18		18
Para-Banka ve Dış Ticaret - YL İÖ		12	12		12
Protohistorya ve Önasya Arkeolojisi - YL	34		34		34
Sağlık Yönetimi - YL İÖ		23	23		23
Seramik ve Cam - YL	16		16		16
Tarih - DR				20	20
Tarih - YL	59		59		59
Tarla Bitkileri - DR				2	2
Tarla Bitkileri - YL	26		26		26
Temel İslam Bilimleri - YL	120		120		120
Temel İslam Bilimleri - YL (Arapça)	20		20		20
Türk Dili ve Edebiyatı - DR				18	18
Türk Dili ve Edebiyatı - YL	42		42		42
Üretim Yönetimi ve Pazarlama - YL	9		9		9
Yönetim ve Organizasyon - YL	20		20		20
Yönetim ve Organizasyon - YL İÖ		41	41		41
Yönetim ve Organizasyon - YL Tezli İÖ		4	4		4
Lisansüstü Eğitim Enstitüsü	1,204	305	1,509	177	1,686

3.4. Üniversiteler Arasında Yapılan İkili Anlaşmalar

ÜNİVERSİTE ADI	ANLAŞMANIN İÇERİĞİ
Anadolu Üniversitesi	Lisansüstü Ortak Protokol
Sakarya Üniversitesi	Lisansüstü Ortak Protokol

3.5. Beslenme Hizmetleri

Bilecik Şeyh Edebali Üniversitesi Sağlık Kültür ve Spor Daire Başkanlığı'na bağlı olarak yürütülen toplu beslenme hizmetlerinde birimimiz, gıdanın maddi değerinden çok insan sağlığına önem vermektedir. Günlük, toplam ortalama 3500 öğrenci ve çalışana yemek hizmeti verilmektedir. Bu hizmet toplamda 1 Gıda Mühendisi, 1 Diyetisyen, 1 Gıda Teknikeri, 1 Destek Personeli bulunmaktadır ve Beslenme Şube Müdürüne bağlı olarak koordine edilmektedir.

Birim olarak, öncelikle sunulan yemek hizmetinde, yeterli ve dengeli beslenmeyi baz almaktayız. Bu doğrultuda, yemek menülerimiz, birimimiz personelleri tarafından, müşteri memnuniyeti ve öğrencilerimizin besin öğeleri ve enerji ihtiyaçları göz önünde bulundurularak ve kalori ihtiyaçları özenle belirlenerek aylık olarak hazırlanmaktadır.

YEMEK HİZMETİNDEN YARARLANAN SAYISI (01.01.2023-31.12.2023)	
Öğrenci	323559
Personel	25397
TOPLAM	348956

3.6. Sağlık Hizmetleri

Sağlık ve Sosyal Hizmetler Şube Müdürlüğü, öğrenci ve personelimizin beden ve ruh sağlığının korunması, toplum sağlığını etkileyen faktörlere karşı bilgilendirilmesi, bilinçlendirilmesi ve farkındalık kazanması, öğrencilerin akademik ve sosyal gelişimlerine katkı sağlayacak olan kulüplerin kurulması ve faaliyetlerinin koordinasyonu, Üniversitemiz bünyesinde öğrencilerin faydalanacağı burs hizmetlerine yönelik faaliyetleri sürdürmek, öğrenci ve personelimizin sağlık ve sosyal hizmetlerden etkin biçimde faydalanmalarını sağlamak, psikolojik danışmanlık ve rehberlik hizmetlerini sürdürmek amacıyla hizmet vermektedir. Şube Müdürlüğü kapsamında 1 Şube Müdürü, 1 Psikolog ve 1 Sosyal Çalışmacı görev yapmaktadır.

Merkez Kampüsümüzde bulunan Sağlık Bakanlığına bağlı 10 No'lu Aile Sağlığı Merkezinde görevli aile hekimleri, öğrenci ve personelimize yönelik 1. Basamak Sağlık Hizmeti sunmaktadır.

Şube Müdürlüğü bünyesinde sürdürülen psikolojik danışma ve rehberlik hizmetleri, temel olarak öğrenci ve personelin karşılaştıkları psikolojik ve sosyal sorunların çözümünde, çevresine dengeli ve sağlıklı bir uyum sağlanmasında, ruh sağlığını korumalarında ve akademik ve sosyal yaşamda ortaya çıkabilecek sorunları çözümlenmelerinde, öncelikle bireysel görüşme ve terapi yöntemleriyle yardımcı olmayı amaçlamaktadır.

2023 yılında gerçekleştirilen görüşme sayısı aşağıda belirtilmiştir.

YIL	GÖRÜŞÜLEN KİŞİ SAYISI	YAPILAN TOPLAM GÖRÜŞME SAYISI
2023	38	139

Sağlık Hizmetleri Şube Müdürlüğü Görev ve Sorumlulukları

Üniversitemiz kampüsünde Sağlık Bakanlığına bağlı hizmet vermekte olan Aile Sağlığı Merkezinde görevli Aile hekimleri ile öğrencilerimiz arasındaki koordinasyonun etkin bir biçimde sağlanması,

Öğrenci ve personelimize Psikolojik Danışmanlık ve Rehberlik ile psikolojik ve sosyal destek hizmetlerinin sağlanması,

Öğrenci kulüplerinin işleyişi, kuruluşu, faaliyet planlaması ve koordinasyonu için gerekli işlemlerin yürütülmesi,

Üniversitemiz bünyesinde öğrencilere sağlanan burs hizmetlerinin planlanması ve yürütülmesine ilişkin işlemlerin yürütülmesi,

Şube Müdürlüğü kapsamında yürütülen işlemlerin ilgili mevzuat ve yönergeler doğrultusunda gerçekleştirilmesinin sağlanması.

3.10. Özel Gereksinimli Öğrenci Merkezi

Üniversitemizde öğrenim gören engelli öğrencilerin hayatlarını kolaylaştırabilmek, gerekli tedbirleri almak ve bu yönde düzenlemeler yapmak üzere 14/08/2010 Tarihli ve 27672 sayılı Resmi Gazete’de yayımlanan Yükseköğretim Kurumları Özürlüler Danışma ve Koordinasyon Yönetmeliği uyarınca Özel Gereksinimli Öğrenci Birimi oluşturulmuştur. Bahsi geçen yönetmeliğin 11. Maddesinin 1. Fıkrası 03/01/2013 tarihli ve 28517 sayılı Resmi Gazete’de yayımlanarak doğrudan rektörlüğe bağlı bir birim haline gelmiştir.

Özel Gereksinimli Öğrenci Birimi 2009 yılından bu yana alanıyla ilgili çalışmalarını sürdürmektedir.

3.7. Kültür Hizmetleri

Öğretim yılının başlaması ile birlikte öğrencilere birbirleri ile tanışma fırsatı, topluluk kurmaları veya mevcut kulüp görev almaları, dinlenme ve eğlenme alışkanlıklarını kazanmaları için imkânlar sağlanmakta, öğrencilerine akademik, sosyal ve kültürel konularda yönlendirici ve destekleyici çalışmalarda bulunmaktadır. Bunların yanısıra Kültür Hizmetleri Şube Müdürlüğü’nün görev ve sorumlulukları aşağıda yer almaktadır.

- Öğrencilerin sosyal yaşamlarına ilişkin konularda çalışmalar yapmak ve bu konuda ilgili birimlerle eşgüdüm sağlanması,
- Öğrenci kulüpleri ile eşgüdümlü çalışılması,
- Sağlık, Kültür ve Spor Daire Başkanlığına bağlı konferans ve toplantı salonlarında gerçekleştirilecek olan programların koordinasyonunun sağlanması,
- İlgili programlara ses ve teknik destek sağlanması,
- Üniversitemiz bünyesinde stant çalışması gerçekleştirilmeyi talep eden kurum ve kuruluşlara ilişkin gerekli işlemlerin gerçekleştirilmesi,
- Şube Müdürlüğü kapsamında yürütülen işlemlerin ilgili mevzuat ve yönergeler doğrultusunda gerçekleştirilmesinin sağlanması.

3.8. Öğrenci Kulüpleri Faaliyetleri

Üniversitemiz öğrenci kulüpleri; öğrencilerimizin boş zamanlarını verimli şekilde değerlendirmeleri, bilgi ve yetenekleri ölçüsünde kişisel potansiyellerini geliştirmeleri ve mesleki formasyonlarına katkı sağlayacak faaliyetlerde bulunmaları adına, Üniversitemiz Öğrenci Kulüpleri Yönergesi doğrultusunda, Daire Başkanlığımıza bağlı olarak faaliyetlerini sürdürmektedir.

Üniversitemiz 2023-2024 Eğitim Öğretim yılında farklı alanlarda faaliyet gösteren 75 adet kulüp bulunmaktadır. Öğrencilerimiz, ilgi alanlarına göre istedikleri kulüplere üye olup, kulüplerde aktif görevler alabilmektedir.

Kulüp Sayısı	75
Kulüplerin Etkinlik Sayısı	33

3.9. Psikolojik Danışmanlık ve Rehberlik Hizmetleri

Sağlık Kültür Spor Dairesi Başkanlığı bünyesinde görevli psikolog tarafından hafta içi her gün hizmet vermekte olan Psikolojik Danışmanlık ve Rehberlik Birimi'nden, öğrencilerimiz ve üniversitemiz personeli yararlanabilmektedir.

Bireysel görüşme, danışan bireyin başvurusu üzerine gerçekleşir. Görüşmek isteyen öğrenci ya da personel kendi isteği ile telefon aracılığıyla, mail üzerinden ya da birime başvurarak randevu alabilir.

Psikolog, başvuran bireyi etik ilkeler ve gizlilik çerçevesi içinde dikkatle, saygıyla ve gözlemleyerek dinler. Eleştiriden ve yargıdan uzak bir ortamda kişinin kendini ifade etmesini, başkası tarafından anlaşılmasını, duygularını netleştirmesini sağlar. Her görüşme danışan kişiye özeldir ve danışan kişi ile psikolog arasındaki iletişime göre şekillenmektedir. İlerleyen görüşmelerde psikolog ve danışan, sorunun çözümü için yapılabilecekleri birlikte kararlaştırırlar. Gerekli görülmesi durumunda ön görüşmede veya sonrasında kişilere uygun ölçeklerden biri veya birkaçı uygulanabilir.

Görüşmelerin devam etmesi durumu, başvuran bireylerin çoğunluğunun öğrenci olmasından dolayı değişkenlik göstermekte olup bu değişkenliği etkileyen en büyük faktör olarak da vize, final ve tatil dönemleri olduğu gözlemlenmektedir.

2023 Yılı Görüşme Yapılan Öğrenci / Personel Sayısı	38
--	-----------

Özel Gereksinimli Öğrenciler

ENGEL DURUMU	KİŞİ SAYISI
İşitme	6
Ortopedik	16
Görme	4
Dil ve Konuşma Bozukluğu	-
Süreğen Hastalık	7
Diğer	5
TOPLAM	38

BİRİM	ENGEL TÜRLERİ						Toplam Sayı
	Ortopedik	İşitme	Görme	Dil ve Konuşma	Süreğen Hastalık	Diğer	
İktisadi ve İdari Bilimler Fak.	4	-	2	-	2	1	9
Meslek Yüksek Okulu	-	2	-	-	-	3	5
Osmaneli MYO	1	-	-	-	-	1	1
Mühendislik Fakültesi	-	-	-	-	1	-	1
Bozüyük MYO	3	1	-	-	-	-	4
Pazaryeri MYO	3	-	-	-	1	-	4
Söğüt MYO	1	1	1	-	2	-	5
Gölpazarı MYO	-	-	1	-	-	-	1
Güzel Sanatlar ve Tas. Fak.	1	1	-	-	-	-	2
Sağlık Bilimleri Fak.	1	-	-	-	-	-	1
İnsan ve Toplum Bilimleri Fak.	1	-	-	-	-	-	1
Lisansüstü Eğitim Ens.	1	1	-	-	1	1	4
TOPLAM							38

3.11. Spor Hizmetleri

Daire Başkanlığımız; Spor Hizmetleri Şubesi ve Beden Eğitimi ve Spor Bölüm Başkanlığı koordinesinde gerçekleştirdiği sportif etkinliklerle, üniversitemiz öğrenci ve personelinin beden ve ruh sağlıklarını korumayı ve geliştirmeyi, sporcu ahlakı ve disiplini aşılayarak yaptıkları tüm işlerde bu yönde çalışma alışkanlığı kazandırmayı, fırsat eşitliği ilkesine dayanarak mevcut imkan ve olanakların belirli bir plan, program dahilinde etkin ve verimli kullanılıp, öğrenci ve personelin serbest zamanlarının en iyi şekilde değerlendirmesini amaçlamaktadır.

Ayrıca üniversitemiz bünyesindeki akademik ve idari birimler arası düzenlenen spor yarışmaları sayesinde, birimlerdeki aidiyet duygusunun tesis edilmesi, birimler arası iletişim, tanışma ve verimliliğin artırılması, öğrenci ve personelin yarışma ortamlarında kendisini daha rahat ifade edebilmesi imkanı sağlanmaktadır. Kazanmanın ya da

kaybetmenin ikinci planda değerlendirildiği bahar şenlikleri, spor yarışmaları renkli ve eğlenceli anlara sahne olmaktadır.

Üniversitemizin dışı açılan önemli pencerelerinden biri olan sportif faaliyetler üniversitemizin ulusal anlamda tanıtımı için önemli bir platformdur. Her alanda olduğu gibi spor yarışmalarında da, bende varım diyen üniversitemiz Türkiye Üniversite Sporları federasyonunun düzenlediği yarışmalarda boy göstererek başarıları ile adından söz ettirmektedir. Bu kapsamda oluşturulan üniversite takımlarımız ilimizi ve üniversitemizi en iyi şekilde temsil etmektedir.

Branş	Katılan Personel	Katılan Öğrenci
Üniversiteler arası Voleybol Erkekler Türkiye Şampiyonası	2	12
Üniversiteler arası Futbol Türkiye Şampiyonası	2	22
Üniversiteler arası Okçuluk Türkiye Şampiyonası	1	7
Üniversiteler arası Basketbol Erkekler Türkiye Şampiyonası	2	12
Üniversiteler arası Masa Tenisi Türkiye Şampiyonası	1	4
Üniversiteler arası Güreş Türkiye Şampiyonası	1	2
Üniversiteler arası Badminton Türkiye Şampiyonası	1	6
Bilecik İli Kurumlar arası Masa Tenisi İl Birinciliği	3	-

Yapılan yarışmalar sonucunda Üniversiteler arası Futbol Türkiye Şampiyonasında gurup 1. ligi Kupası ve Kurumlar arası Masa Tenisi İl Birinciliği yarışmasında İl 2.ligi Kupası alınmıştır.

3.12. Kütüphane Hizmetleri

Kütüphane ve Dokümantasyon Daire Başkanlığı 6.000 m² kapalı alanda hizmet vermektedir. Merkezde Uluğbey, Biruni, Aşıkpaşazade ve Dursun Fakih Salonu ismiyle dört büyük salonun yanı sıra 7/24 Salonu, İnternet Merkezi, 6 adet 8'er kişilik Grup Çalışma Odası, 1 adet Görme Engelli Çalışma Odası, 10 adet Çalışma Ofisi ve Danışma Servisi alanı bulunmaktadır.

Büyük salonlardan 882 m² olan Uluğbey Salonu (**A-N Aralığı**) ile 612 m² olan Biruni Salonu (**P-Z Aralığı**), basılı kitapların bulunduğu salonlardır. Bu salonlarda bulunan rafların kapasitesi Yaklaşık **80000**'dir.

Aşıkpaşazade Salonu, süreli yayınların ve yerel gazetelerin hem sergi hem de arşiv raflarının bulunduğu salondur. 608 m² alana sahiptir. Salonun dergi raf kapasitesi yaklaşık **45000** adettir.

Dursun Fakih Salonu ise 608 m² kapalı alana sahip olup, sadece çalışma salonu olmak üzere hazırlanmış bir salondur. Bu salonda aynı anda yaklaşık **250** öğrenci çalışabilmektedir.

Kütüphanemizde bulunan tüm salon ve odaların toplam oturma kapasitesi **815** kişidir.

İnternet merkezi **10** kişilik olup, kullanıcılarımızın eşit şartlar altında elektronik kaynaklara erişimini sağlamak adına oluşturulmuştur.

Bunların dışında **36** kişilik **7/24** salonumuz, **60** kişilik kafeteryamız bulunmakta ve her ikisi de 365 gün 7/24 hizmet vermektedir. Mesai dışı saatlerde bu alanların yetmediği durumlarda Dursun Fakih salonu da 7/24 hizmet vermektedir.

Proje ve grup çalışma odalarımız, öğrencilerimiz tarafından en çok kullanılan ilgi gören alanlardır. İkişer saatliğine ödünç verilen odalar **08.00-21.00** (Sınav haftaları 22.00'ye kadar) saatleri arasında hizmet vermektedir.

Ayrıca 2 adet (Kadın ve Erkek) mescit bulunmaktadır.

Üniversitemizin tüm birimlerinden Kütüphane ve Dokümantasyon Daire Başkanlığı'na gelen yaya kaldırımları, engellilerin kullanabileceği şekilde yapılmıştır. Ayrıca Kütüphane binasının girişinden başlayarak tüm alanlar engelsiz erişime uygun olarak düzenlenmiştir. 2019 yılı itibariyle kütüphanemiz bu yönüyle YÖK tarafından "Turuncu Bayrak" ile ödüllendirilmiştir. 2021 yılı itibariyle kütüphanemiz engelli bireylere yönelik tüm engellerin ortadan kaldırılması çalışmalarına hız vermiş olup; tüm salon kapıları fotoselli olarak değiştirilmiştir. Bedensel engelli öğrencilerimiz için 3 adet tekerli sandalye temin edilerek kapı girişinde konumlandırılmıştır.

Kütüphane ve Dokümantasyon Daire Başkanlığı'nın tüm alanlarında elektrik, su, ısıtma, soğutma, havalandırma, yangın söndürme sistemleri otomasyona bağlanarak akıllı bina sistemi oluşturulmuş, bu sayede gereksiz kullanımlar önlenmiş ve güvenlik ön plana çıkartılmıştır.

Merkez Kütüphane dışında merkez kampüste Tıp Fakültesi ve ilçelerde Söğüt, Bozüyük, Osmaneli, Gölpazarı ve Pazaryeri Meslek Yüksekokullarında olmak üzere toplam altı adet şube kütüphanemiz bulunmaktadır. Meslek Yüksekokullarında üniversitemizin kuruluşundan önce mevcut bulunan kitaplar, Merkez Kütüphaneye getirilerek ayıklama, kataloglama işlemleri yapılmış ve kütüphane otomasyonuna (demirbaş) dâhil edilmiştir. Meslek Yüksekokullarında kitaplık olarak ayrılan mekânlarda, idari personel ve kısmi zamanlı öğrenciler tarafından, kitaplık olarak hizmet verilmektedir.

Kütüphanemizde, 2008 yılında bağış olarak kazandırılan, yıllık bakım ücreti ödenen YORDAM Kütüphane ve Bilgi Belge Otomasyonu Programı kullanılmaktadır.

Kütüphanemizde kitapların sınıflandırılması ve yerleştirilmesi Library of Congress (ABD Kongre Kütüphanesi) sistemine göre yapılmaktadır.

Basılı kitaplar, e-kitapların bir kısmı, dergiler ve e-dergilerin bir kısmı, tezler ve kitapdışı materyaller aynı otomasyon üzerinden taranabilmektedir. Ayrıca EKUAL-ULAKBİM üzerinden sağlanan yayınların tek bir arama motorundan taranabildiği bir araçta kullanılmaktadır.

Ödünç/iade işlemleri 2 adet **KMatik** (otomatik ödünç/iade cihazı) ve 1 adet masa üstü ödünç/iade kiti ile yapılmaktadır. Salonlarımızda 6 adet katalog tarama bilgisayarı bulunmaktadır.

Kitapların ve süreli yayınların sistem üzerinde web üzerinden taranabilme imkânı bulunmaktadır. Ayrıca Otomasyon programının "Cep Kütüphanem" isimli mobil cihazlar için uygulaması vardır. Bu uygulama sayesinde kütüphane ile alakalı birçok işlem buradan yapılabilmektedir.

2013 yılı içerisinde başlatılan bir çalışma ile kitapların kapak görselleri otomasyona yüklenmeye başlanmış ve 2022 yılı itibariyle **58000** kitabın kapak görselleri, otomasyona dahil edilmiştir. Eksik kapakların da işlemleri bir plan dahilinde devam etmektedir.

Kitapların izinsiz kütüphane dışına çıkartılmasını engellemek için Kütüphane ve Dokümantasyon Daire Başkanlığı girişinde iki koridorlu RFID Güvenlik Kapısı 2022 yılında yenisiyle değiştirilmiştir.

Kütüphane ve Dokümantasyon Daire Başkanlığı'nda bulunan tüm kitaplar, RFID etiketleri sayesinde takip edilmekte olup ödünç/iade işlemleri bu etiketler üzerinden yapılmaktadır. Bu sayede Kütüphane giriş/çıkışları kontrol altına alınmakta, istatistikler tutulmakta ve kaçak kitap giriş/çıkışı engellenmektedir.

Kütüphane ve Dokümantasyon Daire Başkanlığı'na ait internet sayfası bulunmaktadır. Web sayfasının adresi: <https://www.bilecik.edu.tr/kutuphane>'dir.

Web sayfamızda;

- Katalog tarama,
- Elektronik veri tabanları,
- E-yayın tarama
- Kurumsal akademik arşiv,
- Kütüphane tanıtımı, duyurular, etkinlikler
- İletişim bilgileri,
- İşbirlikleri dahil olmak üzere kullanıcıların üniversitemiz dahilinde kullanabilecekleri diğer bilgiler bulunmaktadır.

Kütüphane ve Dokümantasyon Daire Başkanlığı kullanıcılarına, ödünç ve iade işlemleri ile gecikmeler ve uyarılar e-postalar ve Cep Telefonları üzerinden SMS yoluyla yapılmaktadır. Bu sayede ödünç alınan materyallerin zamanında teslim edilmesi sağlanmaktadır.

Kütüphane ve Dokümantasyon Daire Başkanlığı, haftanın her günü 24 saat açıktır. Kitaplıkların bulunduğu salonlar, hafta içi günlerde **08.00-21.00**, cumartesi günü ise **11.00-18.00** saatleri arasında (Sınav haftaları hafta içi günlerde **08.00-22.00**, cumartesi günü ise **09.00-18.00**) hizmet vermektedir. 7/24 Salonu ve kafeterya sürekli, Dursun Fakih (Okuma Salonu) ise ihtiyaç durumunda 7/24 açıktır. İnternet merkezimiz ise eğitim öğretim dönemi içinde 08.30-16.30 arasında hizmet vermekte olup diğer zamanlarda kapalıdır.

Kütüphane Otomasyon Sistemi'nde 2023 yılı Aralık ayı sonu itibarıyla **13276** kayıtlı kullanıcı bulunmaktadır. Kullanıcıların kategorilere göre dağılımı şöyledir:

Kullanıcı Türü	Kullanıcı Sayısı
Öğrenci (Ön Lisans ve Lisans)	11605
Öğrenci (Yüksek Lisans ve Doktora)	756
İdari personel	291
Akademik personel	552
Diğer (Dış Kullanıcı)*	72
TOPLAM	13276

***Dış Kullanıcı:** Sadece kamu kurumlarında çalışan kişilere yöneliktir. Yönerge ile kurallar ve haklar belirlenmiştir.

(Bkz: [BŞEÜ Kütüphane Yönergesi](#))

Kütüphanemiz, üniversitemiz mensuplarının yanında tüm Bilecik halkının kullanımına açıktır. Üniversite dışından gelen ve kütüphanemizi gezmek veya kullanmak isteyenler için hiçbir engel bulunmamaktadır. Ancak üniversite mensubu olmayan veya Bilecik'teki herhangi bir kamu kurumunda çalışmayan hiçbir kullanıcı ödünç materyal alamaz.

Her öğretim yılı başında oryantasyon/kullanıcı eğitimleri verilmektedir. Bu eğitimde Kütüphane ve Dokümantasyon Daire Başkanlığı'nın tanıtımı, kütüphanenin kullanımı, öğrencilerin uymaları gereken kuralları, hakları, koleksiyonun durumu ve diğer merak edilen konularda bilgilendirmeler yapılmaktadır. Bununla beraber yüksek lisans doktora öğrencilerine Atıf yönetimi ve İntihal programları eğitimleri verilmektedir. Kurumsal Akademik Arşiv oluşturulması çalışmaları kapsamında tüm fakülte ve meslek yüksekokullarımız için eğitim verilmiş olup, kuruma yeni başlayan personel için de periyodik olarak eğitimler devam etmektedir. Kurum ve birim arşivlerinin oluşturulması, ayıklama ve imha işlemlerinin yapılabilmesi için 2022 yılında Kütüphane ve Dokümantasyon Daire Başkanlığı altında Arşiv şube müdürlüğüne Bilgi ve Belge Yönetimi mezunu bir öğretim görevlisi göreve başlamış olup ayıklama ve imha süreçleri tamamlanmış, kurum arşivi kurma çalışmaları devam etmektedir.

Kütüphane ve Dokümantasyon Daire Başkanlığı'nın 2023 yılı istatistiklerine göre yaklaşık **219262** kullanıcı kütüphaneyi ziyaret etmiş ve **9465** kitap ödünç almıştır.

Kütüphane ve Dokümantasyon Daire Başkanlığı'ndan, Kütüphaneler Arası İşbirliği Takip Sistemi (KİTS) üzerinden, diğer üniversite kütüphanelerinden bugüne kadar **1484** adet materyal talep edilmiş, **243** adet materyal ise Kütüphane ve Dokümantasyon Daire Başkanlığı'ndan diğer üniversite kütüphanelerine ödünç verilmiştir. 2023 yılında ise **62** adet materyal talep edilmiş **27** adet materyal sağlanmıştır. Kullanıcılar için Kütüphane ve Dokümantasyon Daire Başkanlığı giriş katında **55** adet emanet dolabı bulunmaktadır. Dolaplardan 6 tanesi engelliler için ayrılmıştır. Bu dolaplar da diğer tüm materyaller gibi Yordam Otomasyon sistemi üzerinden ve 7 gün süreyle ödünç verilmektedir.

TÜBİTAK tarafından EKUAL-ULAKBİM kapsamında üniversitelerin kullanımına açılan veri tabanları ile üniversitemizin abone olduğu veri tabanları dahil, toplam **50** veritabanı üniversitemiz kullanıcılarının erişimine açıktır. **50** veritabanının **sekiz** tanesi kütüphanemiz tarafından abonelik yöntemi ile sağlanmakta olup, aşağıdaki tabloda ilgili veritabanları listelenmiştir;

1. [CAB Abstracts](#)
2. [Annual Reviews](#)
3. [Academic Search Ultimate](#)
4. [Business Source Ultimate](#)
5. [Central & Eastern European](#)
6. [Academic Source](#)
7. [ERIC](#)
8. [MasterFILE Complete](#)
9. [MasterFILE Reference eBook Collection](#)
10. [Newspaper Source Plus](#)
11. [OpenDissertations](#)
12. [Regional Business News](#)
13. [The Belt and Road Initiative Reference Source](#)
14. [TR Dizin](#)

15. [Applied Science & Business Periodicals Retrospective](#)
16. [Applied Science & Technology Index Retrospective](#)
17. [Art Index Retrospective](#)
18. [Business Periodicals Index Retrospective](#)
19. [Education Index Retrospective](#)
20. [European Views of the Americas: 1493 to 1750](#)
21. [GreenFILE](#)
22. [Humanities & Social Sciences Index Retrospective](#)
23. [Library, Information Science & Technology Abstracts](#)
24. [MEDLINE](#)
25. [Newswires](#)
26. [Teacher Reference Center](#)
27. [Web News](#)
28. [DynaMed](#)
29. [Emerald Premier eJournal](#)
30. [IEEE](#)
31. [İntihal.net \(Akademik İntihal\)](#)
32. [iThenticate](#)
33. [JSTOR Archive Journal Content](#)
34. [Mendeley](#)
35. [Ovid Total Access Collection](#)
36. [ProQuest Dissertations & Theses](#)
37. [ScienceDirect Freedom Collection](#)
38. [Scopus](#)
39. [Springer Nature – Academic Journals \(Springer Nature – Nature Journals All, Springer Nature – SpringerLink, Springer Nature – Adis, Springer Nature – Palgrave Macmillan Journals\)](#)
40. [Taylor & Francis](#)
41. [Turnitin](#)
42. [Web of Science \(Science Citation Index, Social Science Citation Index, Art & Humanities Citation Index, Book Citation Index, Conference Proceedings Citation Index \(CPCI-S\) ve \(CPCI-SSH\)\)](#)
43. [Wiley Online Library](#)
44. [BMJ Online Journals](#)
45. [Ebcohost Ebook Academic Collection *](#)
46. [Kazancı Hukuk Yazılımları **](#)
47. [Turcademy *](#)
48. [AYEUM ***](#)

49. SOBİAD ****

50. [İdeal Online](#) *****

51. Lehçediz *****

52. Lexiqamus *****

* BŞEÜ Kütüphane ve Dokümantasyon Daire Başkanlığı tarafından abonelik yapılan e-kitap veritabanlarıdır, yıllık abonelik modeli ile erişilmektedir.

** BŞEÜ Kütüphane ve Dokümantasyon Daire Başkanlığı tarafından Hukuk Müşavirliğinin isteği üzerine abone olunan veritabanıdır.

*** BŞEÜ Kütüphane ve Dokümantasyon Daire Başkanlığı tarafından abone olunan Video Eğitim veritabanıdır.

**** BŞEÜ Kütüphane ve Dokümantasyon Daire Başkanlığı tarafından abone olunan atıf veritabanıdır.

***** BŞEÜ Kütüphane ve Dokümantasyon Daire Başkanlığı tarafından abone olunan e-dergi veritabanıdır.

***** BŞEÜ Kütüphane ve Dokümantasyon Daire Başkanlığı tarafından abone olunan online bir sözlüktür.

***** BŞEÜ Kütüphane ve Dokümantasyon Daire Başkanlığı tarafından abone olunan Osmanlı Türkçesi Linguistik Analiz Aracıdır.

“Kütüphane koleksiyonunda bulunan EKUAL-ULAKBİM kapsamındaki veritabanları, web üzerinden ve tek bir tarama motoru vasıtasıyla taranabilir olup kütüphane web sayfasında “Elektronik Yayın Tarama” modülü ile kullanılabilir.”

II. PERFORMANS BİLGİLERİ

A. Temel Politika ve Öncelikler

Temel Değerler

- **Öğrenci Odaklılık:** Eğitim ve öğretim faaliyetlerinin yürütülmesi ve geliştirilmesi esnasında öğrencilerin taleplerini dik- kate alarak hareket eder.
- **Bilimsellik:** Bilimsel araştırma ve geliştirme faaliyetlerine öncelikli olarak ağırlık vererek bilime katkı sağlar.
- **Yenilikçilik:** Sürekli gelişmekte olan teknolojiyi esas alarak yenilikçi bakış açısıyla ve çevre bilinciyle faaliyetlerini sürdürür.
- **Kalite ve Katılımcılık:** Çalışanlarının tüm alanlarda yönetime ilişkin karar alma süreçlerine katılması suretiyle şeffaf ve kaliteli hizmet sunar.
- **Kenti ile İş Birliği:** İçerisinde yaşadığı kentiyle, başta sanayi ve sağlık alanları olmak üzere her alanda iş birliği yaparak kentinin gelişmesine katkı sağlar.
- **Adalet ve Fırsat Eşitliği:** İdari ve akademik kararları, adalet ve fırsat eşitliği göz önünde bulundurarak alır.
- **Ulusal ve Uluslararası İş Birliği:** Yurt içi ve yurt dışındaki üniversiteler, sektör temsilcileri, meslek grupları vb. organizasyonlarla ortak projeler yürüterek, eğitim imkanlarını çeşitlendirir.
- **Etik Değerlere Bağlılık:** Etik değerlerine sahip çıkarak ve temel hak ve özgürleri göz önünde bulundurarak hizmetlerini sürdürür.

Kalkınma Planları, Orta Vadeli Programlar ve Üniversitemizin temel değerleri göz önüne alınarak stratejik amaç ve hedeflerimiz belirlenmiştir.

Üst Politika Belgeleri	İlgili Bölüm/ Referans	Verilen Görev/İhtiyaçlar
On Birinci Kalkınma Planı	33	Eğitim Yaklaşımlarının Değişmesi: Fen bilimleri,
	37	Eğitim Yaklaşımlarının Değişmesi: Üniversitelerin, üretilen bilginin değere dönüştürülmesi sürecinde aktif rol aldığı, sanayi ve kamuya yakın iş birliği içerisinde olduğu girişimci üniversite modeline doğru bir geçiş yaşanmaktadır.
	322.13.	Kamu Üniversite Sanayi İşbirliği portalı geliştirilerek sanayi ve teknoloji bölgelerinde geliştirilen, yürütülen ve tamamlanan projeleri içeren proje katalogları oluşturulacaktır.
	331.3.	Mevcut stajyer destekleri etkinleştirilerek mesleki eğitimde öğrencilerin üretim tesislerinde yarı zamanlı çalışmasını teminen belirli bir ölçüde üzerindeki firmaların stajyer çalıştırması desteklenecektir.
	332.5.	Öncelikli sektörlerle yönelik ön lisans, lisans ve lisansüstü programların sayısı ve çeşitliliği artırılacak ve bu alandaki Ar-Ge faaliyetlerine üniversiteler nezdinde özel önem verilecektir.
	349.3.	Üniversite ve sanayi iş birliğinde, öncelikli sektörler başta olmak üzere sanayinin ihtiyacına yönelik lisansüstü programlar oluşturulacak, bu programları açan üniversiteler teşvik edilecektir.
	350.5.	Teknoloji Transfer Ofislerinin (TTO) etkinliği analiz edilecek, yurt içi ve yurt dışı iyi uygulamalar tespit edilerek yaygınlaştırılacaktır.
	350.6.	TTO'ların kurumsal yapısı ve insan kaynağı kapasitesi geliştirilerek performans odaklı olarak desteklenecektir.
	418.2.	Akademisyen ve araştırma personelinin eğitim ve yayım programlarına katılımı artırılarak Ar-Ge ve yayım ilişkisi güçlendirilecektir.
	440.1.	Üniversitelerin Ar-Ge altyapılarının güçlendirilmesi ve bilimsel araştırma projelerinin nicelik ve nitelik olarak geliştirilmesi için tahsis edilen bütçe kaynakları artırılacaktır.
	442.	Ar-Ge personeli sayısı ve niteliği artırılacaktır.
	561.7	Mezunların kariyer süreçlerinin takibi ve mezun- üniversite iş birliğinin güçlendirilmesi için mezun izleme sistemi kurulacaktır.
	563	Ülkemizin yükseköğretim alanında uluslararasılaşma düzeyi artırılacaktır.
	563.2	Yükseköğretim sistemindeki nitelikli uluslararası öğrenci sayısı artırılacaktır.
	563.03	Nitelikli yabancı uyruklu akademisyenlerin toplam istihdamı oranı içindeki payı artırılacaktır.
	620.4.	Gençler gönüllülük faaliyetleri kapsamında bilinçlendirilecek ve yönlendirilecek, gençlerin gönüllü faaliyetlere katılımı teşvik edilecektir.
	648.2.	Eğitim kurumları ile kamuya ait spor tesislerinin Gençlik ve Spor Bakanlığı koordinasyonunda ortak kullanıma ve vatandaşların erişimine açılması sağlanacaktır.
	790.	Kamu idarelerinde strateji geliştirme birimlerinin kapasitesi güçlendirilecektir.
	Orta Vadeli Program	7. Bölüm Eğitim
Çevre ve Şehircilik Sayfa:24		Sıfır Atık Projesi uygulamalarının yaygınlaştırılması.
İş gücü Piyasası Sayfa:23		Kamu sektöründe çalışanlar için yetenek ölçümü, tekrar yerleştirme ve norm kadro çalışmalarının yapılması, kamu sektörü insan kaynağının ödül ve performans sistemleri vasıtasıyla etkin yönetiminin sağlanması.
2021 Yılı Cumhurbaşkanlığı Yıllık Programı	Strateji 3.4.	Araştırmacıların uluslararası dolaşımını desteklemek.
	Strateji 3.5.	Öncelikli alanlarda desteklenen lisansüstü bursiyer sayısını artırmak.
	Strateji 4.6.	İkili ve çok taraflı uluslararası Ar-Ge iş birliklerini artırmak.
	Strateji 4.7.	Ülkemizin araştırmacılarının uluslararası destek fonlarına başvurusunu teşvik etmek.
Yükseköğretim Kurulu Stratejik Planı (2019-2023)	Tedbir 550.1.	Öğrencilerin akademik ve sosyal gelişimleri için destek programları uygulanacaktır.
	Tedbir 550.3.	Eğitimde kalite güvence sistemi oluşturulacaktır.
	Tedbir 561.2	Öncelikli sektörler başta olmak üzere plan döneminde doktora mezun sayısı yıllık ortalama 15 bine çıkarılacaktır.
YÖKAK Stratejik Plan (2019-2023)	Hedef 1.2.	Yükseköğretim sistemindeki insan kaynağını nicelik ve nitelik olarak geliştirmek.
	Hedef 1.3.	Yükseköğretim sistemindeki öğrenci kapasitesini nicelik ve nitelik olarak geliştirmek
	Hedef 1.4.	Türkiye yükseköğretim sisteminin uluslararasılaşma düzeyini artırmak.
	Hedef 1.5.	Yükseköğretim kurumlarının araştırma kapasitesinin geliştirilmesi
	Hedef 1.6.	Yükseköğretim kurumlarının paydaşları ile işbirliklerinin geliştirilmesi
Birleşmiş Milletler Sürdürülebilir Kalkınma Amaçları	Tedbir 21	Yükseköğretim sistemi, hesap verebilirlik temelinde özerklik, performans odaklılık, ihtisaslaşma ve çeşitlilik ilkeleri çerçevesinde kalite odaklı rekabetçi bir yapıya dönüştürülecektir.
	4	Nitelikli Eğitim: Herkes için kapsayıcı ve nitelikli eğitimin başarılması, eğitimin sürdürülebilir kalkınma için en güçlü ve denenmiş araçlardan biri olduğuna dair inancı yeniden vurguluyor. Uygun maliyetli mesleki eğitime eşit erişim sağlamayı, toplumsal cinsiyet ve varlık eşitsizliklerini ortadan kaldırmayı, nitelikli yükseköğretime herkesin erişmesini sayılmayı amaçlıyor.

B. Amaç ve Hedefler

Misyon

Kaliteli eğitim-öğretim hizmeti sunmak, her bakımdan alanında donanımlı ve kültürel değerlerimize bağlı bireyler yetiştirmek, özgün bilimsel araştırmalar yapılmasını sağlayarak ülkemize ve insanlığa hizmet edebilmektir.

Vizyon

Kaliteli eğitim-öğretim hizmetleriyle ve özgün bilimsel çalışmalarıyla tercih edilen, kurum kimliği ve kültürüyle geleneği olan ve şehriyle bütünleşerek geleceğe ışık tutan bir üniversite olabilmektir.

3. Stratejik Amaç ve Hedefler

AMAÇ 1- Eğitim ve öğretim faaliyetlerini güçlendirmek ve zenginleştirmek.

- HEDEF 1** : Eğitim öğretimin fiziki, teknoloji ve bilişim altyapısını iyileştirmek.
- HEDEF 2** : Eğitim öğretimin niteliğini iyileştirmek.
- HEDEF 3** : Lisansüstü eğitim program sayısını ve niteliğini artırmak.
- HEDEF 4** : Eğitim öğretiminde uluslararasılaşmayı sağlamak.
- HEDEF 5** : Uzaktan eğitim alt yapısını güçlendirmek.

AMAÇ 2- Araştırma-geliştirme kapasite ve altyapısını güçlendirmek.

- HEDEF 1** :Üniversitemizin araştırmacı insan kaynağı ve öğretim üyesi başına yürütülen bilimsel çalışmalarının nicelik ve niteliğinin artırılması
- HEDEF 2** :Uygulama ve araştırma merkezlerinin alt yapısını iyileştirilmesi.
- HEDEF 3** :Ar-Ge faaliyetlerine katkı sağlayacak ulusal/uluslararası kurumlarla iş birliklerinin kurulması için destek mekanizmaların oluşturulması ve bu kurumlar ile disiplinlerarası çalışma faaliyetlerinin artırılması
- HEDEF 4** :Araştırmalar için mali kaynakları artırmak üzere mevcut mekanizmaların etkinliğini yükseltmek
- HEDEF 5** :Öğretim elemanlarının ve öğrencilerin araştırma bilimsel faaliyetlerini desteklemek.

AMAÇ 3- Yöre halkıyla iş birliği düzeyi arttırılarak çevresine değer katmak.

- HEDEF 1** : Yaşam boyu eğitim-öğretim faaliyetlerinin artırılması.
- HEDEF 2** : Topluma katkı sağlayacak mekansal düzenlemelerin yapılması.
- HEDEF 3** : Toplumsal duyarlılıkları ve farkındalıkları geliştirmek üzere sosyo-kültürel faaliyetleri artırmak.
- HEDEF 4** : Bölgenin ekonomik, sosyal ve kültürel yaşamına katkıda bulunmak.
- HEDEF 5** : Sürdürülebilirlik alanında yapılan çalışmalarını teşvik etmek.

AMAÇ 4- Yenilikçilik kültürünü ve girişimciliği güçlendirmek.

HEDEF 1 : Üniversite genelinde girişimcilik ve yenilikçilik kültürünün geliştirilmesi doğrultusunda faaliyetlerin arttırılması.

HEDEF 2 : Üniversite sanayi iş birliklerinin arttırılması.

HEDEF 3 :Patent, faydalı model ve tasarım kapsamında başvuru, tescil ve lisanslama sayısının artırılması.

AMAÇ 5- Kurumsallaşma, kurumsal kapasite insan kaynaklarının geliştirilmesi.

HEDEF 1 : Kurumdaki kalite sisteminin geliştirilmesi.

HEDEF 2 : Paydaşlarla iletişim ve iş birliğinin arttırılması.

HEDEF 3 : İnsan kaynaklarının geliştirilmesi.

HEDEF 4 :Kurumsallaşma.

HEDEF 5 :Kurumsal kapasiteyi güçlendirmek.(Yerleşkelerin alt yapısının ve fiziksel olanaklarının iyileştirilmesi.)

4. Alt Program Hedefleri ve Stratejik Plan İlişkisi

ALT PROGRAM HEDEFLERİ VE STRATEJİK PLAN İLİŞKİSİ			
Kurum: BİLECİK ŞEYH EDEBALI ÜNİVERSİTESİ			
Yıl: 2024			
PROGRAM ADI	ALT PROGRAM ADI	ALT PROGRAM HEDEFLERİ	İLİŞKİLİ OLDUĞU STRATEJİK AMAÇ
ARAŞTIRMA, GELİŞTİRME VE YENİLİK	ARAŞTIRMA ALTYAPILARI	Ülkemizin bilgi birikiminin artırılmasına ve teknolojik gelişimine katkıda bulunmak üzere yükseköğretim kurumlarında araştırma altyapılarının kurulması ve kapasitelerinin güçlendirilmesi	ARAŞTIRMA-GELİŞTİRME KAPASİTE VE ALTYAPISINI GÜÇLENDİRMEK
	YÜKSEKÖĞRETİMDE BİLİMSEL ARAŞTIRMA VE GELİŞTİRME	Yükseköğretim kurumlarında inovasyon amaçlı bilimsel çalışmaların artırılması	EĞİTİM VE ÖĞRETİM FAALİYETLERİNİ GÜÇLENDİRMEK VE ZENGİNLEŞTİRMEK ARAŞTIRMA-GELİŞTİRME KAPASİTE VE ALTYAPISINI GÜÇLENDİRMEK YENİLİKÇİLİK KÜLTÜRÜNÜ VE GİRİŞİMCİLİĞİ GÜÇLENDİRMEK
HAYAT BOYU ÖĞRENME	YÜKSEKÖĞRETİM KURUMLARI SÜREKLİ EĞİTİM FAALİYETLERİ	Toplumun tüm kesimlerine ihtiyaç duyduğu alanlarda eğitimler verilmesi, kamu kurum ve kuruluşları, özel sektör ve uluslararası kuruluşlarla işbirliğinin gelişmesine katkıda bulunulması	YÖRE HALKIYLA İŞBİRLİĞİ DÜZEYİ ARTTIRILARAK ÇEVRESİNE DEĞER KATMAK KURUMSALLAŞMA, KURUMSAL KAPASİTE VE İNSAN KAYNAKLARININ GELİŞTİRİLMESİ
TEDAVİ EDİCİ SAĞLIK	TEDAVİ HİZMETLERİ	Tedavi edici sağlık hizmetinin erişilebilir ve etkili olarak sunulmasının sağlanması	YÖRE HALKIYLA İŞBİRLİĞİ DÜZEYİ ARTTIRILARAK ÇEVRESİNE DEĞER KATMAK
YÜKSEKÖĞRETİM	ÖĞRETİM ELEMANLARINA SAĞLANAN BURS VE DESTEKLER	Alanında yetkin, araştırmacı, bilgi üreten ve aktaran akademisyenler yetiştirilmesi	EĞİTİM VE ÖĞRETİM FAALİYETLERİNİ GÜÇLENDİRMEK VE ZENGİNLEŞTİRMEK ARAŞTIRMA-GELİŞTİRME KAPASİTE VE ALTYAPISINI GÜÇLENDİRMEK YENİLİKÇİLİK KÜLTÜRÜNÜ VE GİRİŞİMCİLİĞİ GÜÇLENDİRMEK KURUMSALLAŞMA, KURUMSAL KAPASİTE VE İNSAN KAYNAKLARININ GELİŞTİRİLMESİ

	ÖN LİSANS EĞİTİMİ, LİSANS EĞİTİMİ VE LİSANSÜSTÜ EĞİTİM	Mesleki yeterlilik sahibi ve gelişime açık mezunlar yetiştirilmesi	EĞİTİM VE ÖĞRETİM FAALİYETLERİNİ GÜÇLENDİRMEK VE ZENGİNLEŞTİRMEK ARAŞTIRMA-GELİŞTİRME KAPASİTE VE ALTYAPISINI GÜÇLENDİRMEK YENİLİKÇİLİK KÜLTÜRÜNÜ VE GİRİŞİMCİLİĞİ GÜÇLENDİRMEK
	YÜKSEKÖĞRETİMDE ÖĞRENCİ YAŞAMI	Yükseköğretim öğrencilerine sunulan beslenme ve barınma hizmetlerinin kalitesinin artırılması; öğrencilerin kişisel ve sosyal gelişimi desteklenerek yaşam kalitesinin yükseltilmesi	EĞİTİM VE ÖĞRETİM FAALİYETLERİNİ GÜÇLENDİRMEK VE ZENGİNLEŞTİRMEK KURUMSALLAŞMA, KURUMSAL KAPASİTE VE İNSAN KAYNAKLARININ GELİŞTİRİLMESİ

C. İdare Performans Bilgisi

1. İdare Performans Bilgisi

BİLECİK ŞEYH EDEBALI ÜNİVERSİTESİ PERFORMANS BİLGİSİ

Bütçe Yılı: 2024

Program Adı: ARAŞTIRMA, GELİŞTİRME VE YENİLİK

Alt Program Adı: YÜKSEKÖĞRETİMDE BİLİMSEL ARAŞTIRMA VE GELİŞTİRME

Gereke ve Açıklamalar

Sonuçları ile alanında bilime ulusal veya evrensel düzeyde katkı yapması, ülkenin teknolojik, ekonomik, sosyal ve kültürel kalkınmasına katkı sağlaması beklenen, bilimsel içerikli, Bilecik Şeyh Edebali Üniversitesi içinden ve/veya dışından öğretim elemanlarının veya ulusal ve/veya uluslararası kurum ya da kuruluşların katılımıyla yapılabilecek projeler ile bilim insanı yetiştirme ve araştırma altyapısı geliştirme projesidir.

Ayrıca Bilimsel Araştırma Projeleri Koordinatörlüğü Bilecik Şeyh Edebali Üniversitesi Bilimsel Araştırma Projeleri Yönergesi çerçevesinde işleyişini sürdürmektedir.

Alt Program Hedefi:

Yükseköğretim kurumlarında inovasyon amaçlı bilimsel çalışmaların artırılması

Performans Göstergeleri

Performans Göstergesi	Ölçü Birimi	2022	2023 Planlanan	2023 YS Gerç. Tahmini	2024 Hedef	2025 Tahmin	2026 Tahmin
1- Ar-ge'ye harcanan bütçenin toplam bütçeye oranı	Oran	0,01	1	1	1	1	1

Göstergeye İlişkin Açıklama:

Ar-Ge faaliyetlerine harcanan bütçe oranı arttırılmaya çalışılarak Üniversitemiz Ar-Ge çalışmalarının geliştirilmesi sağlanmaya çalışılmaktadır.

Hesaplama Yöntemi:

Ar-Ge bütçesi / toplam üniversite bütçesi

Verinin Kaynağı:

Özel Kalem Rektörlük

Sorumlu İdare:

Performans Göstergesi	Ölçü Birimi	2022	2023 Planlanan	2023 YS Gerç. Tahmini	2024 Hedef	2025 Tahmin	2026 Tahmin
2- Ar-ge sonucu ortaya çıkan ürünlere ilişkin alınan patent sayısı	Sayı	1	0	0	1	3	5

Göstergeye İlişkin Açıklama:

Ar-ge sonucu ortaya çıkan ürünlere ilişkin alınan patent sayısı

Hesaplama Yöntemi:

-Ar-ge sonucu ortaya çıkan ürünlere ilişkin alınan patent sayısı

Verinin Kaynağı:

Teknoloji Transfer Ofisi

Sorumlu İdare:

Performans Göstergesi	Ölçü Birimi	2022	2023 Planlanan	2023 YS Gerç. Tahmini	2024 Hedef	2025 Tahmin	2026 Tahmin
3- Ar-ge sonucu ticarileştirilen ürün sayısı	Sayı	0	0	0	1	1	1

Göstergeye İlişkin Açıklama:

Ar-ge sonucu ticarileştirilen ürün sayısı

Hesaplama Yöntemi:

-Ar-ge sonucu ticarileştirilen ürün sayısı

Verinin Kaynağı:

Teknoloji Transfer Ofisi

Sorumlu İdare:

Performans Göstergesi	Ölçü Birimi	2022	2023 Planlanan	2023 YS Gerç. Tahmini	2024 Hedef	2025 Tahmin	2026 Tahmin
4- Araştırma merkezleri gelir miktarı	TL	1.939.259	200.000	2.000.000	13.800.000	17.940.000	23.322.000

Göstergeye İlişkin Açıklama:

Araştırma merkezinin paydaşlarımıza yaptığı analizler sonucu elde edilen gelirler Araştırma Merkezinin makine teçhizat sarf malzemesi giderlerinin karşılanması için kullanılır.

Hesaplama Yöntemi:

Araştırma Merkezi gelir miktarı

Verinin Kaynağı:

Döner Sermaye Saymanlığından veriye dair bilgiler alınır.

Sorumlu İdare:

Performans Göstergesi	Ölçü Birimi	2022	2023 Planlanan	2023 YS Gerç. Tahmini	2024 Hedef	2025 Tahmin	2026 Tahmin
5- Araştırma merkezlerinin sanayi ile yaptığı proje sayısı	Sayı	0	1	1	6	5	6

Göstergeye İlişkin Açıklama:

Araştırma merkezleri gelir miktarı

Hesaplama Yöntemi:

-Araştırma merkezleri gelir miktarı

Verinin Kaynağı:

Döner Sermaye İşletme Müdürlüğü

Sorumlu İdare:

Performans Göstergesi	Ölçü Birimi	2022	2023 Planlanan	2023 YS Gerç. Tahmini	2024 Hedef	2025 Tahmin	2026 Tahmin
6- BAP kapsamında desteklenen araştırma projeleri sayısı	Sayı	62	90	90	95	100	110

Göstergeye İlişkin Açıklama: Bap Projeleri sayısı ve ödeneklerinin artırılmasıyla Üniversitemiz Bilimsel Araştırma Projelerine verilen desteğin artırılması ve buna paralel olarak öğretim elemanlarının alanlarında araştırma ve bilimsel yayın yapmalarının teşvik edilmesi sağlanmaya çalışılır.

Hesaplama Yöntemi: Bap araştırma projeleri sayısı
Verinin Kaynağı: Bilimsel Araştırma Projeleri Koordinatörlüğü
Sorumlu İdare:

Performans Göstergesi	Ölçü Birimi	2022	2023 Planlanan	2023 YS Gerç. Tahmini	2024 Hedef	2025 Tahmin	2026 Tahmin
7- Öğretim elemanı başına düşen ar-ge proje sayısı	Sayı	0,09	0,25	0,25	0,22	0,25	0,25

Göstergeye İlişkin Açıklama: Öğretim elemanı başına düşen ar-ge proje sayısının artırılması teşvik edilmeye çalışılır. Böylece öğretim elemanlarının alanlarında gelişmeleri ve bilimsel yayın sayısının artırılması amaçlanır.

Hesaplama Yöntemi: bap proje sayısı /Öğretim elemanı
Verinin Kaynağı: Bilimsel Araştırma Projeleri Koordinatörlüğü
Sorumlu İdare:

Performans Göstergesi	Ölçü Birimi	2022	2023 Planlanan	2023 YS Gerç. Tahmini	2024 Hedef	2025 Tahmin	2026 Tahmin
8- Patent, faydalı model ve endüstriyel tasarım başvuru sayısı	Sayı	7	8	8	8	10	12

Göstergeye İlişkin Açıklama: Patent, faydalı model ve endüstriyel tasarım başvuru sayısı için teşviğin artırılması ve buna paralel olarak öğretim elemanlarının alanlarında araştırma ve bilimsel yayın yapmalarının sağlanmaya çalışılır.

Hesaplama Yöntemi: Patent, faydalı model ve endüstriyel tasarım başvuru sayısı
Verinin Kaynağı: Teknoloji Transfer Ofisi
Sorumlu İdare:

Performans Göstergesi	Ölçü Birimi	2022	2023 Planlanan	2023 YS Gerç. Tahmini	2024 Hedef	2025 Tahmin	2026 Tahmin
9- Ulusal ve uluslararası kuruluşlar tarafından desteklenen ar-ge projesi sayısı	Sayı	27	40	40	45	50	55

Göstergeye İlişkin Açıklama: Ulusal ve uluslararası kuruluşlar tarafından desteklenen ar-ge proje sayısı artırılarak paydaşlarımızca finansa edilen yeni ar-ge projelerinin yapılarak öğretim elemanlarımızın alanlarında araştırma faaliyeti ve çalışmalarının geliştirilmesi amaçlanır.

Hesaplama Yöntemi: Ulusal ve uluslararası kuruluşlar tarafından desteklenen ar-ge proje sayısı
Verinin Kaynağı: Bilimsel Araştırma Projeleri Koordinatörlüğü
Sorumlu İdare:

Performans Göstergesi	Ölçü Birimi	2022	2023 Planlanan	2023 YS Gerç. Tahmini	2024 Hedef	2025 Tahmin	2026 Tahmin
10- Uluslararası endekslerde yer alan bilimsel yayın sayısı	Sayı	481	350	350	400	450	500

Göstergeye İlişkin Açıklama: Uluslararası endekslerde yer alan yayın sayısının artırılmasıyla akademik ve bilimsel gelişmenin artırılması Üniversitemizin uluslararası çapta başarılarının artırılması amaçlanmaktadır.

Hesaplama Yöntemi: Uluslararası endekslerde yer alan bilimsel yayın sayısı
Verinin Kaynağı: Akademik veri izleme ve Değerlendirme Koordinatörlüğü
Sorumlu İdare:

Alt Program Kapsamında Yürütülecek Faaliyet Maliyetleri

Faaliyetler	2023 Bütçe	2023 Harcama Haziran	2024 Bütçe	2025 Tahmin	2026 Tahmin
Yükseköğretim Kurumlarının Bilimsel Araştırma Projeleri	4.251.000	260.938	6.114.000	7.379.000	8.575.000
Bütçe İçi	751.000	0	1.114.000	1.379.000	1.575.000
Bütçe Dışı	3.500.000	260.938	5.000.000	6.000.000	7.000.000
T O P L A M	4.251.000	260.938	6.114.000	7.379.000	8.575.000
Bütçe İçi	751.000	0	1.114.000	1.379.000	1.575.000
Bütçe Dışı	3.500.000	260.938	5.000.000	6.000.000	7.000.000

Faaliyetlere İlişkin Açıklamalar:

Yükseköğretim Kurumlarının Bilimsel Araştırma Projeleri

Üniversitemizin kendi kaynaklarından ve paydaşlarla ortak yapılan projelerden oluşur. Akademik kalitenin ve bilginin artırılmasını hedefler. Kanuni dayanakları; Yükseköğretim Kurumları Bilimsel Araştırma Projeleri Hakkında Yönetmelik, Yükseköğretim Kurumları Tarafından 4734 Sayılı Kamu İhale Kanununun 3 üncü Maddesinin (f) Bendi Kapsamında Yapılacak İhalelere İlişkin Karar (Karar Sayısı: 2003/6554) , Yükseköğretim Kurulu Bilimsel Araştırma ve Yayın Etiği Yönergesidir.

Üniversitemiz ; bunların yanı sıra , 2022-2026 Stratejik Planında (Güncellenmiş Versiyon) Ar-ge kapasite ve altyapısını güçlendirmek amacıyla 5 hedefi ele almaktadır.

Hedef 2.1.Üniversitemizin araştırmacı insan kaynağı ve öğretim üyesi başına yürütülen bilimsel çalışmalarının nicelik ve niteliğinin artırılması,

Hedef 2.2.Uygulama ve araştırma merkezlerinin altyapısının iyileştirilmesi,

Hedef 2.3.Ar-Ge faaliyetlerine katkı sağlayacak ulusal/uluslararası kurumlarla iş birliklerinin kurulması için destek mekanizmalarının oluşturulması ve bu kurumlar ile disiplinlerarası çalışma faaliyetlerinin artırılması,

Hedef 2.4.Araştırmalar için mali kaynakları artırmak üzere mevcut mekanizmaların etkinliğini yükseltmek,

Hedef 2.5.Öğretim Elemanlarının ve Öğrencilerin Araştırma ve Bilimsel Faaliyetlerini Desteklemek,

Alt Program Adı: ARAŞTIRMA ALTYAPILARI
Gerekçe ve Açıklamalar

Alt Program Hedefi:

Ülkemizin bilgi birikiminin artırılmasına ve teknolojik gelişimine katkıda bulunmak üzere yükseköğretim kurumlarında araştırma altyapılarının kurulması ve kapasitelerinin güçlendirilmesi

Performans Göstergeleri

Performans Göstergesi	Ölçü Birimi	2022	2023 Planlanan	2023 YS Gerç. Tahmini	2024 Hedef	2025 Tahmin	2026 Tahmin
1- Araştırma altyapısı projesi tamamlanma oranı	Oran	0	0	0	1	1	1

Göstergeye İlişkin Açıklama: "Araştırma altyapısı projesi tamamlanma oranı

Hesaplama Yöntemi: -"Araştırma altyapısı projesi tamamlanma oranı

Verinin Kaynağı: Yapı İşleri Ve Tek. D.B.

Sorumlu İdare:

Alt Program Kapsamında Yürütülecek Faaliyet Maliyetleri

Faaliyetler	2023 Bütçe	2023 Harcama Haziran	2024 Bütçe	2025 Tahmin	2026 Tahmin
T O P L A M	0	0	0	0	0
Bütçe İçi	0	0	0	0	0
Bütçe Dışı	0	0	0	0	0

Faaliyetlere İlişkin Açıklamalar:

BİLECİK ŞEYH EDEBALI ÜNİVERSİTESİ PERFORMANS BİLGİSİ

Bütçe Yılı: 2024
Program Adı: HAYAT BOYU ÖĞRENME

Alt Program Adı: YÜKSEKÖĞRETİM KURUMLARI SÜREKLİ EĞİTİM FAALİYETLERİ

Gereke ve Açıklamalar

Merkez'in yönetim organları Müdür, Yönetim Kurulu ve Danışma Kurulu'ndan oluşmaktadır. Üniversitede önlisans, lisans ve lisansüstü öğretim programları dışında gerçekleştirilen bilimsel ve teknolojik gelişmelerden küçük, orta ve büyük sanayi, ticaret, hizmet, tarım ve benzeri işletmeler, çeşitli sivil toplum kuruluşları ile ulusal ve uluslararası kamu ve özel sektör kuruluşlarının yararlanmalarını, üretim ve verimliliklerini arttırmalarını, sürekli eğitim programları, seminerler ve kurslar yoluyla sağlamak, Üniversitenin, diğer kamu ve özel sektör kurum ve kuruluşlarının hizmet içi eğitim ile mesleki eğitim taleplerini karşılamak amacıyla eğitim programları, kurslar, seminerler düzenlemek, yurt içinde ve yurt dışında Merkezin çalışma alanlarında faaliyet gösteren kuruluşlarla işbirliğini geliştirerek, Türkiye'nin ekonomik ve toplumsal gelişimine katkıda bulunmak, yeni bilimsel ve teknolojik bilgi ve gelişmeleri takip ederek; bunları talep eden kişi, işletme, kurum ve kuruluşlara aktarmak ve Merkezin çalışma alanlarıyla ilgili konularda ortaya çıkan sorunlara çözümler üretmek için gerekli faaliyetleri planlamak, düzenlemek ve yürütmeyi amaçlar.

Alt Program Hedefi:

Toplumun tüm kesimlerine ihtiyaç duyduğu alanlarda eğitimler verilmesi, kamu kurum ve kuruluşları, özel sektör ve uluslararası kuruluşlarla işbirliğinin gelişmesine katkıda bulunulması

Performans Göstergeleri

Performans Göstergesi	Ölçü Birimi	2022	2023 Planlanan	2023 YS Gerç. Tahmini	2024 Hedef	2025 Tahmin	2026 Tahmin
1- Dezavantajlı gruplara yönelik sosyal entegrasyon ve kapsayıcılığa ilişkin yapılan faaliyet sayısı	Sayı	3	2	2	2	2	3

Göstergeye İlişkin Açıklama:

Dezavantajlı gruplara yönelik sosyal entegrasyon ve kapsayıcılığa sağlayacak, bu grupta bulunan öğrencilerin öğrenim ve sosyal hayatlarını kolaylaştıracak çalışmaların yapılması amaçlanmaktadır.

Hesaplama Yöntemi:

-Dezavantajlı gruplara yönelik sosyal entegrasyon ve kapsayıcılığa ilişkin faaliyet sayısı

Verinin Kaynağı:

Engelli Öğrenciler Birim Koordinatörlüğü

Sorumlu İdare:

Performans Göstergesi	Ölçü Birimi	2022	2023 Planlanan	2023 YS Gerç. Tahmini	2024 Hedef	2025 Tahmin	2026 Tahmin
2- Eğitim programlarına başvuran kişi sayısı	Sayı	1.396	800	800	930	1.060	1.190

Göstergeye İlişkin Açıklama:

Sunulan eğitim hizmetleri ile toplumun yaşam kalitesini yükseltmek, bilgi toplumuna geçiş sürecinde; eğitim alanlarının çeşitliliği ve yüksek hizmet kalitesiyle, kişi ve kurumlara yaşam boyu eğitim, araştırma ve danışmanlık desteği veren alanında öncü bir merkez olmak, bireylerin ve kurumların potansiyellerini en etkili şekilde geliştirmelerine ve kullanmalarına yardımcı olmak, kamu/özel sektör, sanayi, yerel yönetim, iş dünyası ve sivil toplum kuruluşlarıyla işbirlikleri yaparak Üniversite'nin topluma temas etmesi sürecine katkı sağlamak, toplumun çağdaş anlamda sanatsal, sosyal ve kültürel bilincini yükseltmek için yürütülen çalışmaları kapsar.

Hesaplama Yöntemi:

-Eğitim programlarına başvuran kişi sayısı.

Verinin Kaynağı:

Sürekli Eğitim Merkezi, Türkçe Öğretimi Uygulama ve Araştırma Merkezi

Sorumlu İdare:

Performans Göstergesi	Ölçü Birimi	2022	2023 Planlanan	2023 YS Gerç. Tahmini	2024 Hedef	2025 Tahmin	2026 Tahmin
3- Mezunlara yönelik gerçekleştirilen faaliyet sayısı	Sayı	1	1	1	1	1	1

Göstergeye İlişkin Açıklama:

Mezunlara yönelik gerçekleştirilen faaliyet sayısı

Hesaplama Yöntemi:

-Mezunlara yönelik gerçekleştirilen faaliyet sayısı

Verinin Kaynağı:

Kariyer Merkezi Koordinatörlüğü, Sağlık Kültür ve Spor Daire Başkanlığı

Sorumlu İdare:

Performans Göstergesi	Ölçü Birimi	2022	2023 Planlanan	2023 YS Gerç. Tahmini	2024 Hedef	2025 Tahmin	2026 Tahmin
4- Sürekli Eğitim Merkezi (SEM) ve Dil Merkezi (DİLMER) tarafından mesleki eğitime yönelik verilen sertifika sayısı	Sayı	465	120	120	125	140	160

Göstergeye İlişkin Açıklama:

Sürekli Eğitim Merkezi (SEM) ve Dil Merkezi (DİLMER) tarafından mesleki eğitime yönelik verilen sertifika sayısı

Hesaplama Yöntemi:

-Sürekli Eğitim Merkezi (SEM) ve Dil Merkezi (DİLMER) tarafından mesleki eğitime yönelik verilen sertifika sayısı

Verinin Kaynağı:

Sürekli Eğitim Merkezi, Türkçe Öğretimi Uygulama ve Araştırma Merkezi

Sorumlu İdare:

Performans Göstergesi	Ölçü Birimi	2022	2023 Planlanan	2023 YS Gerç. Tahmini	2024 Hedef	2025 Tahmin	2026 Tahmin
5- Tamamlanan sosyal sorumluluk projeleri sayısı	Sayı	0	0	0	0	0	0

Göstergeye İlişkin Açıklama:

Tamamlanan sosyal sorumluluk projeleri sayısı

Hesaplama Yöntemi:

-Tamamlanan sosyal sorumluluk projeleri sayısı

Verinin Kaynağı:

Sağlık Kültür ve Spor Dairesi Başkanlığı

Sorumlu İdare:

Performans Göstergesi	Ölçü Birimi	2022	2023 Planlanan	2023 YS Gerç. Tahmini	2024 Hedef	2025 Tahmin	2026 Tahmin
6- Üniversitenin çevrecilik alanlarında aldığı ödül sayısı	Sayı	10	1	1	1	1	1

Göstergeye İlişkin Açıklama: Üniversitenin çevrecilik alanlarında aldığı ödül sayısı
Hesaplama Yöntemi: -Üniversitenin çevrecilik alanlarında aldığı ödül sayısı
Verinin Kaynağı: Sağlık Kültür ve Spor Dairesi Başkanlığı
Sorumlu İdare:

Alt Program Kapsamında Yürütülecek Faaliyet Maliyetleri

Faaliyetler	2023 Bütçe	2023 Harcama Haziran	2024 Bütçe	2025 Tahmin	2026 Tahmin
T O P L A M	0	0	0	0	0
Bütçe İçi	0	0	0	0	0
Bütçe Dışı	0	0	0	0	0

Faaliyetlere İlişkin Açıklamalar:

BİLECİK ŞEYH EDEBALI ÜNİVERSİTESİ PERFORMANS BİLGİSİ

Bütçe Yılı: 2024

Program Adı: YÜKSEKÖĞRETİM

Alt Program Adı: ÖN LİSANS EĞİTİMİ, LİSANS EĞİTİMİ VE LİSANSÜSTÜ EĞİTİM

Gereke ve Açıklamalar

Kaliteli öğretim ve araştırma yapılabilmesi için akademik, fiziki ve teknik yapılanmasını tamamlayarak, evrensel bilime ve kültüre katkı sağlayacak bilgi, teknoloji ve değer üreten; insanlığın temel değerlerine ve hukuka saygılı, alanında yetkin, sorumluluk sahibi, araştırmacı, sorgulayıcı, özgüveni yüksek bireyler yetiştirmek; fen, mühendislik ve sosyal bilimler alanında nitelikli bilimsel araştırmalar ve yayınlar yaparak bilime katkıda bulunmak amaçlarını kapsar.

Alt Program Hedefi:

Mesleki yeterlilik sahibi ve gelişime açık mezunlar yetiştirilmesi

Performans Göstergeleri

Performans Göstergesi	Ölçü Birimi	2022	2023 Planlanan	2023 YS Gerç. Tahmini	2024 Hedef	2025 Tahmin	2026 Tahmin
1- Doktora eğitimini tamamlayanların sayısı	Sayı	29	22	22	5	7	10

Göstergeye İlişkin Açıklama: Doktora eğitimini tamamlayan sayısının artırılması ile; ulusal ve uluslararası düzeyde bilimsel ve teknolojik araştırmaları destekleyen, bölgesel ve küresel sorunların çözümüne katkıda bulunan, disiplinlerarası iletişim ve işbirliği geliştiren, yenilikçi, araştırmacı ve uzman kişilerin yetiştirilmesi amaçlanmaktadır.

Hesaplama Yöntemi: -Doktora eğitimini tamamlayanların sayısı

Verinin Kaynağı: Öğrenci İşleri Daire Başkanlığı

Enstitüler

Sorumlu İdare:

Performans Göstergesi	Ölçü Birimi	2022	2023 Planlanan	2023 YS Gerç. Tahmini	2024 Hedef	2025 Tahmin	2026 Tahmin
2- Eğitim bilimleri kontenjan doluluk oranı	Oran	0	0	0	0	0	0

Göstergeye İlişkin Açıklama: Eğitim bilimleri kontenjan doluluk oranı

Hesaplama Yöntemi: -Eğitim bilimleri kontenjan doluluk oranı

Verinin Kaynağı: Lütfen detay ekranından kaynak ve yayınlama sıklığı bilgilerini giriniz!

Sorumlu İdare:

Performans Göstergesi	Ölçü Birimi	2022	2023 Planlanan	2023 YS Gerç. Tahmini	2024 Hedef	2025 Tahmin	2026 Tahmin
3- Eğitimin program süresinde bitirileme oranı	Oran	0,42	0,45	0,45	0,45	0,46	0,46

Göstergeye İlişkin Açıklama: Öğrencilerin iş hayatına programlanan vakitte atılabilmeleri ve öğrenme başarılarının yükseltilmesi amacıyla eğitimini program süresinde bitirmeleri için teşvik edilirler.

Hesaplama Yöntemi: -Eğitimi program süresinde bitiren öğrenci sayısı/Mezun olan öğrenci sayısı

Verinin Kaynağı: Öğrenci İşleri Daire Başkanlığı

Sorumlu İdare:

Performans Göstergesi	Ölçü Birimi	2022	2023 Planlanan	2023 YS Gerç. Tahmini	2024 Hedef	2025 Tahmin	2026 Tahmin
4- Fen bilimleri kontenjan doluluk oranı	Oran	86	0,92	0,92	0,94	0,94	0,94

Göstergeye İlişkin Açıklama: Fen bilimleri alanında kaliteli eğitim ve eğitim alanlarının oluşturulmasıyla kontenjan doluluk oranlarının artırılmasına yönelik çalışmalar sürdürülmektedir.

Hesaplama Yöntemi: dolu kontenjan/Fen Bilimleri kontenjanı

Verinin Kaynağı: Öğrenci İşleri Daire Başkanlığı

Sorumlu İdare:

Performans Göstergesi	Ölçü Birimi	2022	2023 Planlanan	2023 YS Gerç. Tahmini	2024 Hedef	2025 Tahmin	2026 Tahmin
5- Kütüphanede bulunan basılı ve elektronik kaynak sayısı	Sayı	446.553	445.000	445.000	550.000	600.000	650.000

Göstergeye İlişkin Açıklama: Kütüphanede bulunan öğrenci başına düşen basılı ve elektronik kaynak sayısı artırılarak her öğrencinin kendisi ve alanı için gerekli bilgi kaynaklarına erişiminin kolay ve maliyetsiz hale getirilmesi amaçlanmaktadır.

Hesaplama Yöntemi: -öğrenci sayısı/elektronik kaynak sayısı

Verinin Kaynağı: Öğrenci İşleri Daire Başkanlığı

Kütüphane ve Dokümantasyon Daire Başkanlığı

Sorumlu İdare:

Performans Göstergesi	Ölçü Birimi	2022	2023 Planlanan	2023 YS Gerç. Tahmini	2024 Hedef	2025 Tahmin	2026 Tahmin
6- Kütüphanede bulunan öğrenci başına düşen basılı ve elektronik kaynak sayısı	Sayı	23	24	24	27,5	27,9	28,26

Göstergeye İlişkin Açıklama: Her öğrencinin ve iç ve dış paydaşlarımızın bilgi kaynaklarına kolay ve maliyetsiz ulaşabilmesini sağlamak amacıyla Kütüphaneden yararlanan kişi sayısının artırılması için çalışmalar sürdürülmektedir.

Hesaplama Yöntemi: -Kütüphaneden yararlanan kişi sayısı

Verinin Kaynağı: Kütüphane ve Dokümantasyon Başkanlığı

Sorumlu İdare:

Performans Göstergesi	Ölçü Birimi	2022	2023 Planlanan	2023 YS Gerç. Tahmini	2024 Hedef	2025 Tahmin	2026 Tahmin
7- Kütüphaneden yararlanan kişi sayısı	Sayı	26.863	18.250	18.250	250.000	275.000	300.000

Göstergeye İlişkin Açıklama:

Hesaplama Yöntemi:

Verinin Kaynağı:

Lütfen detay ekranından kaynak ve yayınlama sıklığı bilgilerini giriniz!

Sorumlu İdare:

Performans Göstergesi	Ölçü Birimi	2022	2023 Planlanan	2023 YS Gerç. Tahmini	2024 Hedef	2025 Tahmin	2026 Tahmin
8- Lisansüstü öğrencilerin toplam öğrenciler içindeki payı	Oran	0,08	0,09	0,09	0,09	0,09	0,09

Göstergeye İlişkin Açıklama:

Lisans tamamlayan öğrencilerin bilgi seviyelerini ve akademik başarılarını arttırmak, iş hayatında onlara avantaj sağlamak için lisansüstü eğitim teşvik edilmeye çalışılmakta her yıl kontenjan sayılarının ve eğitim kalitesinin artırılması için gayret gösterilmektedir.

Hesaplama Yöntemi:

Verinin Kaynağı:

-lisansüstü öğrenci sayısı/Öğrenci sayısı
öğrenci işleri daire başkanlığı

enstitüler

Sorumlu İdare:

Performans Göstergesi	Ölçü Birimi	2022	2023 Planlanan	2023 YS Gerç. Tahmini	2024 Hedef	2025 Tahmin	2026 Tahmin
9- Öğrenci başına düşen eğitim alanı	Metrekare	8,72	8,72	8,72	8,72	9,63	9,63

Göstergeye İlişkin Açıklama:

Kaliteli bir eğitim için gereken fiziki şartları yerine getirebilmek amacıyla öğrenci sayısındaki artışa paralel olarak eğitim alanındaki m2 sayısının da artırılması için Yatırım Projeleri çalışmaları kapsamında inşaat ve altyapı çalışmalarımız sürdürülmektedir.

Hesaplama Yöntemi:

Verinin Kaynağı:

- eğitim alanı m2 / öğrenci sayısı
Yapı İşleri ve Teknik Daire Başkanlığı

Öğrenci İşleri Daire Başkanlığı

Sorumlu İdare:

Performans Göstergesi	Ölçü Birimi	2022	2023 Planlanan	2023 YS Gerç. Tahmini	2024 Hedef	2025 Tahmin	2026 Tahmin
10- Öğrenci başına düşen kapalı alan	Metrekare	10,15	10,9	10,9	10,94	11,32	12,23

Göstergeye İlişkin Açıklama:

Kaliteli bir eğitim için gereken fiziki şartları yerine getirebilmek amacıyla öğrenci sayısındaki artışa paralel olarak kapalı alan m2 sinin de artırılması için Yatırım Projeleri çalışmaları kapsamında inşaat ve altyapı çalışmalarımız sürdürülmektedir.

Hesaplama Yöntemi:

Verinin Kaynağı:

-kapalı alan m2 / öğrenci sayısı
Yapı İşleri ve Teknik Daire Başkanlığı

Öğrenci İşleri Daire Başkanlığı

Sorumlu İdare:

Performans Göstergesi	Ölçü Birimi	2022	2023 Planlanan	2023 YS Gerç. Tahmini	2024 Hedef	2025 Tahmin	2026 Tahmin
11- Öğrenci değişim programlarından yararlanan öğrencilerin oranı	Oran	0,03	0,02	0,02	0,26	0,25	0,3

Göstergeye İlişkin Açıklama:

Öğretim üyesi sayısı artırılarak, öğretim üyesi başına düşen öğrenci sayısı azaltılıp, eğitimin kalitesi arttırmaya çalışılmaktadır.

Hesaplama Yöntemi:

Verinin Kaynağı:

-öğrenci sayısı/öğretim üyesi sayıları
Öğrenci İşleri Daire Başkanlığı

Personel Daire Başkanlığı

Sorumlu İdare:

Performans Göstergesi	Ölçü Birimi	2022	2023 Planlanan	2023 YS Gerç. Tahmini	2024 Hedef	2025 Tahmin	2026 Tahmin
12- Öğretim üyesi başına düşen öğrenci sayısı	Sayı	51,63	40,5	40,55	38,46	37,06	36,5

Göstergeye İlişkin Açıklama:

Öğretim üyesi sayısı artırılarak, öğretim üyesi başına düşen öğrenci sayısı azaltılıp, eğitimin kalitesi arttırmaya çalışılmaktadır.

Hesaplama Yöntemi:

Verinin Kaynağı:

-öğrenci sayısı/öğretim üyesi sayıları
Öğrenci İşleri Daire Başkanlığı

Personel Daire Başkanlığı

Sorumlu İdare:

Performans Göstergesi	Ölçü Birimi	2022	2023 Planlanan	2023 YS Gerç. Tahmini	2024 Hedef	2025 Tahmin	2026 Tahmin
13- Sağlık bilimleri kontenjan doluluk oranı	Oran	1,02	1	1	1	1	1

Göstergeye İlişkin Açıklama:

Sağlık Bilimleri bölümlerimizin tanınırlığının ve eğitim kalitesinin artırılmasına dair çalışmalarla öğrenciler tarafından daha tercih edilebilir hale getirilmesi kontenjanların doluluk oranının artırılması amaçlanmaktadır.

Hesaplama Yöntemi:

Verinin Kaynağı:

-Sağlık Bilimleri Kontenjan Sayısı / Sağlık Bilimleri Dolu Kontenjan Sayısı
Öğrenci İşleri Daire Başkanlığı

Sorumlu İdare:

Performans Göstergesi	Ölçü Birimi	2022	2023 Planlanan	2023 YS Gerç. Tahmini	2024 Hedef	2025 Tahmin	2026 Tahmin
14- Sosyal bilimler kontenjan doluluk oranı	Oran	0,97	0,93	1	0,45	0,45	0,45

Göstergeye İlişkin Açıklama:

Sosyal Bilimler bölümlerimizin tanınırlığının ve eğitim kalitesinin artırılmasına dair çalışmalarla öğrenciler tarafından daha tercih edilebilir hale getirilmesi kontenjanların doluluk oranının artırılması amaçlanmaktadır.

Hesaplama Yöntemi:

Verinin Kaynağı:

-Sosyal Bilimler Dolu Kontenjan Sayısı / Sosyal Bilimler Kontenjan Sayısı
Öğrenci İşleri Daire Başkanlığı

Sorumlu İdare:

Performans Göstergesi	Ölçü Birimi	2022	2023 Planlanan	2023 YS Gerç. Tahmini	2024 Hedef	2025 Tahmin	2026 Tahmin
15- Teknokent veya Teknoloji Transfer Ofisi (TTO) projelerine katılan öğrenci sayısı	Sayı	47	24	24	50	60	70

Göstergeye İlişkin Açıklama: Teknokent veya Teknoloji Transfer Ofisi (TTO) projelerine katılan öğrenci sayısı
Hesaplama Yöntemi: -Teknokent veya Teknoloji Transfer Ofisi (TTO) projelerine katılan öğrenci sayısı
Verinin Kaynağı: Teknoloji Transfer Ofisi
Sorumlu İdare:

Performans Göstergesi	Ölçü Birimi	2022	2023 Planlanan	2023 YS Gerç. Tahmini	2024 Hedef	2025 Tahmin	2026 Tahmin
16- Uluslararası kuruluşlarla ortak uygulanan eğitim programı sayısı	Sayı	0	0	0	0	0	0

Göstergeye İlişkin Açıklama: Uluslararası kuruluşlarla ortak uygulanan eğitim programı sayısı
Hesaplama Yöntemi: -Uluslararası kuruluşlarla ortak uygulanan eğitim programı sayısı
Verinin Kaynağı: Öğrenci İşleri Daire Başkanlığı
Sorumlu İdare:

Performans Göstergesi	Ölçü Birimi	2022	2023 Planlanan	2023 YS Gerç. Tahmini	2024 Hedef	2025 Tahmin	2026 Tahmin
17- Yabancı dilde eğitim veren program sayısı	Sayı	1	2	1	1	1	1

Göstergeye İlişkin Açıklama: Öğrencilerin alanlarının gerektirdiği dilde eğitim veren program sayısını artırarak alanlarında dünyadaki gelişmeleri takip edebilecek, uluslararası bilimsel kaynaklara daha kolay erişebilecek ve onları anlayıp yorumlayabilecek seviyeye getirmek amaçlanmaktadır.
Hesaplama Yöntemi: -Yabancı dilde eğitim veren program sayısı
Verinin Kaynağı: Öğrenci İşleri Daire Başkanlığı
Sorumlu İdare:

Performans Göstergesi	Ölçü Birimi	2022	2023 Planlanan	2023 YS Gerç. Tahmini	2024 Hedef	2025 Tahmin	2026 Tahmin
18- Yabancı uyruklu akademisyen sayısı	Sayı	4	7	7	8	10	12

Göstergeye İlişkin Açıklama: Alanlarında farklı ülkelerde eğitim almış, farklı deneyimlere ve akademik altyapıya sahip Yabancı uyruklu akademisyen sayısını arttırarak öğrencilerin bakış açısı genişletilecek ve eğitimde çeşitliliği artırılacak amaçlanmaktadır.
Hesaplama Yöntemi: -Yabancı uyruklu akademisyen sayısı
Verinin Kaynağı: Personel Daire Başkanlığı
Sorumlu İdare:

Performans Göstergesi	Ölçü Birimi	2022	2023 Planlanan	2023 YS Gerç. Tahmini	2024 Hedef	2025 Tahmin	2026 Tahmin
19- Yabancı uyruklu öğrenci sayısı	Sayı	2.133	1.750	1.750	2.500	3.000	3.300

Göstergeye İlişkin Açıklama: Ülkemizin kültürel, sosyal ve tarihi yapısını tanıtmak; diğer ülke vatandaşları arasında üniversitemizde öğrenim görmeyi özendirerek ve uluslararası öğrenci sayısının artmasına yönelik çalışmalar yapmak; yabancı öğrencilerin üniversitemizde yabancılık çekmemeleri noktasında kendilerine yardımcı olmak, adaptasyon sürecini hızlı ve sorunsuz atlatmalarını sağlamaya yönelik çalışmalar yapılmaktadır.
Hesaplama Yöntemi: -Yabancı uyruklu öğrenci sayısı
Verinin Kaynağı: Öğrenci İşleri Daire Başkanlığı
Sorumlu İdare:

Performans Göstergesi	Ölçü Birimi	2022	2023 Planlanan	2023 YS Gerç. Tahmini	2024 Hedef	2025 Tahmin	2026 Tahmin
20- Yan dal ve çift ana dal programından mezun olanların toplam mezun sayısına oranı	Oran	0	0	0	0	0	0

Göstergeye İlişkin Açıklama: Yan dal ve çift ana dal programından mezun olanların toplam mezun sayısına oranı
Hesaplama Yöntemi: -Yan dal ve çift ana dal programından mezun olanların toplam mezun sayısına oranı
Verinin Kaynağı: Öğrenci İşleri Daire Başkanlığı
Sorumlu İdare:

Alt Program Kapsamında Yürütülecek Faaliyet Maliyetleri

Faaliyetler	2023 Bütçe	2023 Harcama Haziran	2024 Bütçe	2025 Tahmin	2026 Tahmin
Doktora Öğrencilerine Yönelik Burs Hizmetleri	0	123.253	0	0	0
Bütçe İçi	0	123.253	0	0	0
Bütçe Dışı	0	0	0	0	0
Doktora ve Tıpta Uzmanlık Eğitimi	10.489.000	5.660.084	25.250.000	31.329.000	36.089.000
Bütçe İçi	10.489.000	5.660.084	25.250.000	31.329.000	36.089.000
Bütçe Dışı	0	0	0	0	0
Lisans Öğrencilerine Yönelik Burs Hizmetleri	0	232.500	0	0	0
Bütçe İçi	0	232.500	0	0	0
Bütçe Dışı	0	0	0	0	0
Yükseköğretim Kurumları Bilgi ve Kültürel Kaynaklar ile Sportif Altyapının Geliştirilmesi Hizmetleri	4.407.000	1.998.189	10.459.000	10.489.000	12.079.000
Bütçe İçi	4.407.000	1.998.189	10.459.000	10.489.000	12.079.000
Bütçe Dışı	0	0	0	0	0
Yükseköğretim Kurumları Birinci Öğretim	393.793.000	242.064.963	974.052.000	1.214.223.000	1.394.137.000
Bütçe İçi	379.993.000	238.159.016	956.112.000	1.190.901.000	1.367.137.000
Bütçe Dışı	13.800.000	3.905.947	17.940.000	23.322.000	27.000.000
Yükseköğretim Kurumları İkinci Öğretim	1.800.000	580.933	3.271.000	4.027.000	4.567.000

Bütçe İçi	1.800.000	580.933	3.271.000	4.027.000	4.567.000
Bütçe Dışı	0	0	0	0	0
Yükseköğretim Kurumları Tezsiz Yüksek Lisans	161.000	307.602	293.000	360.000	409.000
Bütçe İçi	161.000	307.602	293.000	360.000	409.000
Bütçe Dışı	0	0	0	0	0
Yükseköğretim Kurumları Uluslararası Ortak Eğitim ve Öğretim Programı	0	0	3.726.073	4.012.690	4.299.315
Bütçe İçi	0	0	0	0	0
Bütçe Dışı	0	0	3.726.073	4.012.690	4.299.315
Yükseköğretim Kurumları Yaz Okulları	0	0	0	0	0
Bütçe İçi	0	0	0	0	0
Bütçe Dışı	0	0	0	0	0
T O P L A M	410.650.000	250.967.523	1.017.051.073	1.264.440.690	1.451.580.315
Bütçe İçi	396.850.000	247.061.576	995.385.000	1.237.106.000	1.420.281.000
Bütçe Dışı	13.800.000	3.905.947	21.666.073	27.334.690	31.299.315

Faaliyetlere İlişkin Açıklamalar:

Doktora Öğrencilerine Yönelik Burs Hizmetleri

Doktora öğrencilerimizin çağın gerektirdiği akademik gelişmeleri izlemelerinin kolaylaşması amacıyla bu faaliyet yürütülmektedir. Kanuni dayanağı ; Yükseköğretim Kurulu Tarafından Doktora Programlarına Kayıtlı Öğrencilere Verilecek Burslara İlişkin Usul ve Esaslar'dır.

Doktora ve Tıpta Uzmanlık Eğitimi

Enstitülerimiz Doktora eğitimlerini Ulusal ve uluslararası düzeyde bilimsel ve teknolojik araştırmaları destekleyen, bölgesel ve küresel sorunların çözümüne katkıda bulunan, disiplinlerarası iletişim ve işbirliği geliştiren, yenilikçi, araştırmacı ve uzman kişileri yetiştiren; uluslararası tanınmışlığa sahip önder bir kurum olmak amacıyla 2547 sayılı kanuna göre çalışmalarını sürdürmektedir.

Lisans Öğrencilerine Yönelik Burs Hizmetleri

Öğrencileri maddi olarak desteklemek amacıyla; 5102 sayılı Yüksek Öğrenim Öğrencilerine Burs Kredi Verilmesine İlişkin Kanuna göre Öğrenci İşleri Daire Başkanlığı ile Sağlık Kültür Ve Spor Daire Başkanlığımız bu alanda ortak çalışmalarını sürdürmektedir.

Yükseköğretim Kurumları Bilgi ve Kültürel Kaynaklar ile Sportif Altyapının Geliştirilmesi Hizmetleri

Kütüphane ve Dokümantasyon Daire Başkanlığı; öğrencilerin gelişimini sağlayacak kaynaklara hızlı ve 7/24 ulaşabilmelerini teminen çalışmalarını sürdürmektedir. Kütüphane ve Dokümantasyon Daire Başkanlığı 2547 sayılı Yükseköğretim Kanunu'nun 51. maddesine göre kurulmuştur. İdari teşkilatların kuruluş ve görevlerine ilişkin esasları düzenleyen 124 sayılı Yükseköğretim Üst Kuruluşları ile Yükseköğretim Kurumlarının İdari Teşkilatı Hakkında Kanun Hükmünde Kararname gereğince ve bu kararname hükümlerine uygun olarak hazırlanmış olan Bilecik Şeyh Edebali Üniversitesi Kütüphane Yönergesi de tabi olduğu mevzuatlardandır.

Üniversitemiz ; bunların yanı sıra , 2022-2026 Stratejik Planında (Güncellenmiş Versiyon) Kurumsallaşma, kurumsal kapasite ve insan kaynaklarının geliştirilmesi amacıyla 5 hedefinden; .

Hedef 5.5.Kurumsal kapasiteyi güçlendirmeyi (Yerleşkelerin altyapısının ve fiziksel olanaklarının iyileştirilmesi) ele almaktadır.

Yükseköğretim Kurumları Birinci Öğretim

Birinci öğretimde öğrenim gören öğrencilerimizin eğitim ve öğretimlerinin çağa yakışan, bilgi ve kaynaklarla yürütülmesi için 2547 sayılı kanuna göre Enstitü, Fakülte ve Yüksekokullarımız ile Öğrenci İşleri Daire Başkanlığımız ortak çalışmalarını sürdürmektedir.

Yükseköğretim Kurumları İkinci Öğretim

İkinci öğretim öğrencilerimizin en iyi hizmet ve eğitimi almaları için Üniversitemizde ikinci öğretim çalışmaları 2547 sayılı kanuna göre Fakülte ve Yüksekokullarımız ile Öğrenci İşleri Daire Başkanlığımız koordinasyonuyla sürdürülmektedir.

Yükseköğretim Kurumları Tezsiz Yüksek Lisans

Belirli ve şart ve kontenjanlar dahilinde tezsiz yüksek lisans programlarında öğrencilerin eğitim ve öğretiminin sürdürülmesi amacıyla; 2547 sayılı Yükseköğretim Kanununun ek 27 nci maddesi gereğince Enstitülerimiz ile Öğrenci İşleri Daire Başkanlığımız ortak çalışmalarını sürdürmektedir.

Üniversitemiz ; bunların yanı sıra , 2022-2026 Stratejik Planında (Güncellenmiş Versiyon) Eğitim ve öğretim faaliyetlerini güçlendirmek ve zenginleştirmek amacıyla 5 hedefinden; .

Hedef 1.1.Eğitim öğretimin fiziki, teknoloji ve bilişim altyapısını iyileştirmek,

Hedef 1.2.Eğitim öğretimin niteliğini iyileştirmek,

Hedef 1.3.Lisansüstü eğitim program sayısını ve niteliğini artırmayı ele almaktadır.

Yükseköğretim Kurumları Yaz Okulları

Yaz dönemlerinde öğrencilerin eğitimlerine devam etmelerini ve başarılarını yükseltmeleri amacıyla; 2547 sayılı Yükseköğretim Kanununun ek 26ncı maddesine uyularak Enstitü, Fakülte ve Yüksekokullarımız ile Öğrenci İşleri Daire Başkanlığımız bu alanda ortak çalışmalarını sürdürmektedir.

Alt Program Adı:**ÖĞRETİM ELEMANLARINA SAĞLANAN BURS VE DESTEKLER****Gerekçe ve Açıklamalar**

Öğretim elemanlarının mesleki gelişmelerine katkı sağlanmasını amaçlayan faaliyetleri kapsar. Öğretim elemanlarının mesleki gelişimi ile ilgili olarak ihtiyaç duyulan alanlarda görevlendirme ile konferans, seminer, çalıştay gibi akademik etkinliklere katılım teşvik edilmesi, ve dil yeterliliklerinin artırılmasına dair çalışmalar yapılmaktadır. Akademik personelin eğitim ve işbaşı deneyimi için kendilerine uygun fırsatlara ulaşması sağlanır.

Alt Program Hedefi:

Alanında yetkin, araştırmacı, bilgi üreten ve aktaran akademisyenler yetiştirilmesi

Performans Göstergeleri

Performans Göstergesi	Ölçü Birimi	2022	2023 Planlanan	2023 YS Gerç. Tahmini	2024 Hedef	2025 Tahmin	2026 Tahmin
1- SCI, SCI-Expanded, SSCI ve AHCI kapsamındaki dergilerde öğretim elemanı başına düşen yayın sayısı	Sayı	3	0,47	0,47	0,5	0,6	0,7

Göstergeye İlişkin Açıklama: SCI, SCI-Expanded, SSCI ve AHCI kapsamındaki dergilerde öğretim elemanı başına düşen yayın sayısını arttırarak öğretim elemanlarının alanlarında verimli ve gelişmiş akademik bilgi üretmesini teşvik etmeyi amaçlar.

Hesaplama Yöntemi:

-SCI, SCI-Expanded, SSCI ve AHCI kapsamındaki dergilerde öğretim elemanı başına düşen yayın sayısı

Verinin Kaynağı:

Akademik veri İzleme ve Değerlendirme Koordinatörlüğü

Personel Daire Başkanlığı

Sorumlu İdare:

Performans Göstergesi	Ölçü Birimi	2022	2023 Planlanan	2023 YS Gerç. Tahmini	2024 Hedef	2025 Tahmin	2026 Tahmin
2- Yükseköğretim Kurulu tarafından belirlenecek öncelikli alanlarda sağlanan burslardan yararlanan doktora öğrenci sayısı	Sayı	5	10	10	4	4	5

Göstergeye İlişkin Açıklama: YÖK tarafından öncelikli alanlarında sağlanan burslardan yararlanan doktora öğrenci sayısının arttırılması ; bilimsel gelişim ve ülkemiz gelişimi için öncelikli olarak kabul edilen bu alanlarda üretilen akademik bilginin geliştirilmesi amaçlanır.

Hesaplama Yöntemi:

-YÖK tarafından öncelikli alanlarında sağlanan burslardan yararlanan doktora öğrenci sayısı

Verinin Kaynağı:

Öğrenci İşleri Daire Başkanlığı

Sorumlu İdare:

Performans Göstergesi	Ölçü Birimi	2022	2023 Planlanan	2023 YS Gerç. Tahmini	2024 Hedef	2025 Tahmin	2026 Tahmin
3- Yükseköğretim Kurulu tarafından sağlanan araştırma desteklerinden yararlananların sayısı	Sayı	0	0	0	0	0	0

Göstergeye İlişkin Açıklama:

Araştırma bursundan yararlanan öğrenci sayısı

Hesaplama Yöntemi:

-Araştırma bursundan yararlanan öğrenci sayısı

Verinin Kaynağı:

Öğrenci İşleri Daire Başkanlığı

Sorumlu İdare:

Performans Göstergesi	Ölçü Birimi	2022	2023 Planlanan	2023 YS Gerç. Tahmini	2024 Hedef	2025 Tahmin	2026 Tahmin
4- Yükseköğretim Kurulu, Türkiye Bilimler Akademisi ve TÜBİTAK bilim, teşvik ve sanat ödülleri sayısı	Sayı	1	1	1	1	2	2

Göstergeye İlişkin Açıklama:

Yükseköğretim Kurulu, Türkiye Bilimler Akademisi ve TÜBİTAK bilim, teşvik ve sanat ödülleri sayısı

Hesaplama Yöntemi:

-Yükseköğretim Kurulu, Türkiye Bilimler Akademisi ve TÜBİTAK bilim, teşvik ve sanat ödülleri sayısı

Verinin Kaynağı:

Lütfen detay ekranından kaynak ve yayınlama sıklığı bilgilerini giriniz!

Sorumlu İdare:

Alt Program Kapsamında Yürütülecek Faaliyet Maliyetleri

Faaliyetler	2023 Bütçe	2023 Harcama Haziran	2024 Bütçe	2025 Tahmin	2026 Tahmin
T O P L A M	0	0	0	0	0
Bütçe İçi	0	0	0	0	0
Bütçe Dışı	0	0	0	0	0

Faaliyetlere İlişkin Açıklamalar:

Alt Program Adı:**YÜKSEKÖĞRETİMDE ÖĞRENCİ YAŞAMI****Gerekçe ve Açıklamalar**

Öğrencilerimizin ve personelimizin toplumsal, kültürel ve sosyal gelişimlerine yardım etmek, beden ve ruh sağlıklarını koruyarak araştırmacı olmalarını sağlamak, birlikte çalışma alışkanlığı kazandırmak ve topluma yararlı bireyler yetiştirmek amacıyla; çağdaş gelişmeleri takip ederek yeterli ve kaliteli düzeyde beslenme, barınma, sağlık, kültür, spor, psikolojik danışma ve rehberlik hizmeti sunmaktır.

Alt Program Hedefi:

Yükseköğretim öğrencilerine sunulan beslenme ve barınma hizmetlerinin kalitesinin artırılması; öğrencilerin kişisel ve sosyal gelişimi desteklenerek yaşam kalitesinin yükseltilmesi

Performans Göstergeleri

Performans Göstergesi	Ölçü Birimi	2022	2023 Planlanan	2023 YS Gerç. Tahmini	2024 Hedef	2025 Tahmin	2026 Tahmin
1- Barınma hizmetlerinden yararlanan öğrenci sayısı	Sayı	0	0	0	0	0	0

Göstergeye İlişkin Açıklama:

Barınma hizmetlerinden yararlanan öğrenci sayısı
-Barınma hizmetlerinden yararlanan öğrenci sayısı
Öğrenci İşleri Daire Başkanlığı

Hesaplama Yöntemi:**Verinin Kaynağı:****Sorumlu İdare:**

Performans Göstergesi	Ölçü Birimi	2022	2023 Planlanan	2023 YS Gerç. Tahmini	2024 Hedef	2025 Tahmin	2026 Tahmin
2- Beslenme hizmetlerinden yararlanan öğrenci sayısı	Sayı	81.450	500.000	500.000	500.000	500.000	500.000

Göstergeye İlişkin Açıklama:

Üniversitemiz genelinde öğrencilerimize sağlıklı ve doğru beslenmelerine katkıda bulunmak, kantin ve kafeteryaların denetimini yapmak, beslenme ile ilgili problemleri çözümlenmek amacıyla kurulmuştur.

Hesaplama Yöntemi:

-Beslenme hizmetinden yararlanan öğrenci sayısı

Verinin Kaynağı:

Sağlık Kültür ve Spor Dairesi Başkanlığı

Sorumlu İdare:

Performans Göstergesi	Ölçü Birimi	2022	2023 Planlanan	2023 YS Gerç. Tahmini	2024 Hedef	2025 Tahmin	2026 Tahmin
3- Öğrenci başına düşen sosyal donatı alanı	Metrekare	2,22	2,73	2,73	2,77	3,16	3,16

Göstergeye İlişkin Açıklama:

Öğrencilerin kültür, spor gibi ihtiyaçlarının karşılanabilmesi sosyal ve kültürel gelişimlerinin desteklenebilmesi amacıyla öğrenci başına düşen sosyal donatı alanının m2 sinin yükseltilmesine dair çalışmalar sürdürülmektedir.

Hesaplama Yöntemi:

-Sosyal Donatı Alanı/Öğrenci Sayısı

Verinin Kaynağı:

Öğrenci İşleri Daire Başkanlığı

Sorumlu İdare:

Performans Göstergesi	Ölçü Birimi	2022	2023 Planlanan	2023 YS Gerç. Tahmini	2024 Hedef	2025 Tahmin	2026 Tahmin
4- Öğrenci kulüp ve topluluk sayısı	Sayı	56	50	50	60	60	65

Göstergeye İlişkin Açıklama:

Öğrencilerin eğitim alanları veya ilgi alanlarında kulüp ve topluluklar oluşturup çalışmalar yapması, dayanışma becerilerinin, iletişim alanında, kültürel ve sportif alanda gelişimlerine katkı sağlayacağından kulüp ve toplulukların çalışmaları desteklenmektedir.

Hesaplama Yöntemi:

-Öğrenci kulüp topluluk sayısı

Verinin Kaynağı:

Sağlık Kültür ve Spor Dairesi Başkanlığı

Sorumlu İdare:

Performans Göstergesi	Ölçü Birimi	2022	2023 Planlanan	2023 YS Gerç. Tahmini	2024 Hedef	2025 Tahmin	2026 Tahmin
5- Sosyal, kültürel ve sportif faaliyet sayısı	Sayı	300	250	250	250	250	250

Göstergeye İlişkin Açıklama:

Öğrencilerin sosyal, kültürel ve sportif faaliyetlere katılmaları, dayanışma becerilerinin, iletişim alanında, kültürel ve sportif alanda gelişimlerine katkı sağlayacağından ruh ve beden sağlıklarının korunmasına yardımcı olacağından sosyal, kültürel ve sportif faaliyetlere ve müsabakalar katılımları teşvik edilmektedir.

Hesaplama Yöntemi:

-Sosyal, kültürel ve sportif faaliyet sayısı

Verinin Kaynağı:

Sağlık Kültür ve Spor Dairesi Başkanlığı

Sorumlu İdare:

Performans Göstergesi	Ölçü Birimi	2022	2023 Planlanan	2023 YS Gerç. Tahmini	2024 Hedef	2025 Tahmin	2026 Tahmin
6- Yükseköğretimde öğrenci başına barınma harcaması	TL	0	0	0	0	0	0

Göstergeye İlişkin Açıklama:

-
Lütfen detay ekranından kaynak ve yayınlama sıklığı bilgilerini giriniz!

Hesaplama Yöntemi:**Verinin Kaynağı:****Sorumlu İdare:**

Performans Göstergesi	Ölçü Birimi	2022	2023 Planlanan	2023 YS Gerç. Tahmini	2024 Hedef	2025 Tahmin	2026 Tahmin
7- Yükseköğretimde öğrenci başına beslenme harcaması	TL	623,58	1.077	1.077	1.800	1.900	2.000

Göstergeye İlişkin Açıklama: Üniversitemiz genelinde öğrenci ve personelimize sağlıklı ve doğru beslenmelerine katkıda bulunmak, kantin ve kafeteryaların denetimini yapmak, beslenme ile ilgili problemleri çözümlenmek amaçlanmaktadır. Bireylerin günlük besin ihtiyaçları ve yemeklerin kalori değerleri göz önünde bulundurularak sağlıklı bir beslenme hizmeti verilmeye çalışılmaktadır.

Hesaplama Yöntemi: -Beslenme harcaması / öğrenci sayısı
Verinin Kaynağı: Öğrenci İşleri Daire Başkanlığı

Sağlık Kültür ve Spor Dairesi Başkanlığı
 Strateji Geliştirme Daire Başkanlığı!

Sorumlu İdare:

Performans Göstergesi	Ölçü Birimi	2022	2023 Planlanan	2023 YS Gerç. Tahmini	2024 Hedef	2025 Tahmin	2026 Tahmin
8- Yükseköğretimde öğrenci yaşamından memnuniyet oranı	Oran	57,32	65	65	65	65	65

Göstergeye İlişkin Açıklama: Yükseköğretimde öğrenci yaşamından memnuniyet oranı
Hesaplama Yöntemi: -Yükseköğretimde öğrenci yaşamından memnuniyet oranı
Verinin Kaynağı: Anket Hazırlama ve Değerlendirme Çalışma Grubu

Sorumlu İdare:

Performans Göstergesi	Ölçü Birimi	2022	2023 Planlanan	2023 YS Gerç. Tahmini	2024 Hedef	2025 Tahmin	2026 Tahmin
9- Yükseköğretimde öğrencilere sunulan sağlık hizmetinden yararlanan öğrenci sayısının toplam öğrenci sayısına oranı	Oran	1	0	0	0	0	0

Göstergeye İlişkin Açıklama:
Hesaplama Yöntemi: -
Verinin Kaynağı: Lütfen detay ekranından kaynak ve yayınlama sıklığı bilgilerini giriniz!
Sorumlu İdare:

Alt Program Kapsamında Yürütülecek Faaliyet Maliyetleri

Faaliyetler	2023 Bütçe	2023 Harcama Haziran	2024 Bütçe	2025 Tahmin	2026 Tahmin
Yükseköğretimde Beslenme Hizmetleri	6.811.000	4.840.635	43.600.000	53.670.000	60.853.000
Bütçe İçi	6.811.000	4.840.635	43.600.000	53.670.000	60.853.000
Bütçe Dışı	0	0	0	0	0
Yükseköğretimde Kültür ve Spor Hizmetleri	424.000	558.614	715.000	881.000	998.000
Bütçe İçi	424.000	558.614	715.000	881.000	998.000
Bütçe Dışı	0	0	0	0	0
Yükseköğretimde Öğrenci Yaşamına İlişkin Diğer Hizmetler	2.756.000	766.124	5.566.000	7.111.000	8.537.000
Bütçe İçi	2.756.000	766.124	5.566.000	7.111.000	8.537.000
Bütçe Dışı	0	0	0	0	0
T O P L A M	9.991.000	6.165.372	49.881.000	61.662.000	70.388.000
Bütçe İçi	9.991.000	6.165.372	49.881.000	61.662.000	70.388.000
Bütçe Dışı	0	0	0	0	0

Faaliyetlere İlişkin Açıklamalar:

Yükseköğretimde Beslenme Hizmetleri

Öğrencilerin sağlıklı ve bütçelerine uygun beslenmelerinin sağlanması amacıyla 2547 sayılı kanuna göre Sağlık Kültür Ve Spor Daire Başkanlığımız bu alanda ortak çalışmalarını sürdürmektedir.

Yükseköğretimde Kültür ve Spor Hizmetleri

Öğrencilerin aktif spor ve kültür hizmetlerinden faydalanabilmeleri amacıyla 2547 sayılı kanuna göre Sağlık Kültür Ve Spor Daire Başkanlığımız bu alanda ortak çalışmalarını sürdürmektedir.

Üniversitemiz ; bunların yanı sıra , 2022-2026 Stratejik Planında (Güncellenmiş Versiyon) Yöre halkıyla iş birliği düzeyi artırılarak çevresine değer katmak amacıyla 5 hedefinden;

Hedef 3.1.Yaşam boyu eğitim-öğretim faaliyetlerinin artırılması,

Hedef 3.2.Topluma katkı sağlayacak mekansal düzenlemelerin yapılması,

Hedef 3.3.Toplumsal duyarlılıkları ve farkındalıkları geliştirmek üzere sosyo-kültürel faaliyetleri artırmayı ele almaktadır.

Yükseköğretimde Öğrenci Yaşamına İlişkin Diğer Hizmetler

Öğrencilerin spor ve kültür hizmetlerinden en iyi şekilde faydalanması amacıyla 2547 sayılı kanuna göre Sağlık Kültür Ve Spor Daire Başkanlığımız bu alanda ortak çalışmalarını sürdürmektedir.

Üniversitemiz ; bunların yanı sıra , 2022-2026 Stratejik Planında (Güncellenmiş Versiyon) Yöre halkıyla iş birliği düzeyi artırılarak çevresine değer katmak amacıyla 5 hedefinden;

Hedef 3.1.Yaşam boyu eğitim-öğretim faaliyetlerinin artırılması,

Hedef 3.2.Topluma katkı sağlayacak mekansal düzenlemelerin yapılması,

Hedef 3.3.Toplumsal duyarlılıkları ve farkındalıkları geliştirmek üzere sosyo-kültürel faaliyetleri artırmayı ele almaktadır.

BİLECİK ŞEYH EDEBALI ÜNİVERSİTESİ PERFORMANS BİLGİSİ

Bütçe Yılı: 2024
Program Adı: TEDAVİ EDİCİ SAĞLIK
Alt Program Adı: TEDAVİ HİZMETLERİ
Gerekçe ve Açıklamalar

Alt Program Hedefi:

Tedavi edici sağlık hizmetinin erişilebilir ve etkili olarak sunulmasının sağlanması

Performans Göstergeleri

Performans Göstergesi	Ölçü Birimi	2020	2023 Planlanan	2023 YS Gerç. Tahmini	2024 Hedef	2025 Tahmin	2026 Tahmin
1- Ameliyat sayısı	Sayı	0	0	0	0	0	0

Göstergeye İlişkin Açıklama:
Hesaplama Yöntemi:
Verinin Kaynağı:
Sorumlu İdare:

Performans Göstergesi	Ölçü Birimi	2020	2023 Planlanan	2023 YS Gerç. Tahmini	2024 Hedef	2025 Tahmin	2026 Tahmin
2- Üniversite hastaneleri nitelikli yatak oranı	Oran	0	0	0	0	0	0

Göstergeye İlişkin Açıklama:
Hesaplama Yöntemi:
Verinin Kaynağı:
Sorumlu İdare:

Performans Göstergesi	Ölçü Birimi	0	2023 Planlanan	2023 YS Gerç. Tahmini	2024 Hedef	2025 Tahmin	2026 Tahmin
3- Üniversite hastaneleri yatak doluluk oranı	Oran	0	0	0	0	0	0

Göstergeye İlişkin Açıklama:
Hesaplama Yöntemi:
Verinin Kaynağı:
Sorumlu İdare:

Performans Göstergesi	Ölçü Birimi	0	2023 Planlanan	2023 YS Gerç. Tahmini	2024 Hedef	2025 Tahmin	2026 Tahmin
4- Yatan hasta sayısı	Sayı	0	0	0	0	0	0

Göstergeye İlişkin Açıklama:
Hesaplama Yöntemi:
Verinin Kaynağı:
Sorumlu İdare:

Alt Program Kapsamında Yürütülecek Faaliyet Maliyetleri

Faaliyetler	2023 Bütçe	2023 Harcama Haziran	2024 Bütçe	2025 Tahmin	2026 Tahmin
Ağız ve Diş Sağlığı Hizmetleri	7.000.000	5.779.913	0	0	0
Bütçe İçi	7.000.000	5.779.913	0	0	0
Bütçe Dışı	0	0	0	0	0
T O P L A M	7.000.000	5.779.913	0	0	0
Bütçe İçi	7.000.000	5.779.913	0	0	0
Bütçe Dışı	0	0	0	0	0

Faaliyetlere İlişkin Açıklamalar:

Ağız ve Diş Sağlığı Hizmetleri

Üniversitemiz Diş Hekimliği Fakültesi bünyesinde Ağız ve Diş Sağlığı Uygulama ve Araştırma Merkezi kurulması Bilecik ilinin halk sağlığının korunması, geliştirilmesi ve bireyin istenilen düzeyde sağlığa erişilebilirliği açısından, ağız ve diş sağlığını korunması, tedavisi gibi alanlarda ilimizin potansiyel bir özellik taşıması nedeniyle de ayrı bir önem arz etmekte olup, Ağız ve Diş Sağlığı alanında bu hedeflere uygun olarak sağlık eğitim ve sunum organizasyonu kurmak amaçlanmaktadır.

2. Faaliyet Maliyetleri Tablosu

FAALİYET MALİYETLERİ TABLOSU					
İdare Adı	BİLECİK ŞEYH EDEBALI ÜNİVERSİTESİ				
Program Adı	ARAŞTIRMA, GELİŞTİRME VE YENİLİK				
Alt Program Adı	YÜKSEKÖĞRETİMDE BİLİMSEL ARAŞTIRMA VE GELİŞTİRME				
Alt Program Hedefi	Yükseköğretim kurumlarında inovasyon amaçlı bilimsel çalışmaların arttırılması				
Faaliyet Adı	Yükseköğretim Kurumlarının Bilimsel Araştırma Projeleri				
Açıklama	<p>Üniversitemizin kendi kaynaklarından ve paydaşlarla ortak yapılan projelerden oluşur. Akademik kalitenin ve bilginin artırılmasını hedefler. Kanuni dayanakları; Yükseköğretim Kurumları Bilimsel Araştırma Projeleri Hakkında Yönetmelik, Yükseköğretim Kurumları Tarafından 4734 Sayılı Kamu İhale Kanununun 3 üncü Maddesinin (f) Bendi Kapsamında Yapılacak İhalelere İlişkin Karar (Karar Sayısı: 2003/6554) , Yükseköğretim Kurulu Bilimsel Araştırma ve Yayın Etiği Yönergesidir.</p> <p>Üniversitemiz ; bunların yanı sıra , 2022-2026 Stratejik Planında (Güncellenmiş Versiyon) Ar-ge kapasite ve altyapısını güçlendirmek amacıyla 5 hedefi ele almaktadır. Hedef 2.1.Üniversitemizin araştırmacı insan kaynağı ve öğretim üyesi başına yürütülen bilimsel çalışmalarının nicelik ve niteliğinin artırılması, Hedef 2.2.Uygulama ve araştırma merkezlerinin altyapısının iyileştirilmesi, Hedef 2.3.Ar-Ge faaliyetlerine katkı sağlayacak ulusal/uluslararası kurumlarla iş birliklerinin kurulması için destek mekanizmaların oluşturulması ve bu kurumlar ile disiplinlerarası çalışma faaliyetlerinin artırılması, Hedef 2.4.Araştırmalar için mali kaynakları artırmak üzere mevcut mekanizmaların etkinliğini yükseltmek, Hedef 2.5.Öğretim Elemanlarının ve Öğrencilerin Araştırma ve Bilimsel Faaliyetlerini Desteklemek,</p>				
EKONOMİK KOD	2023 Bütçe	2023 Harcama (Haziran)	2024 Bütçe	2025 Tahmin	2026 Tahmin
<i>Personel Giderleri</i>					
<i>Sosyal Güvenlik Kurumuna Devlet Primi Giderleri</i>					
<i>Mal ve Hizmet Alım Giderleri</i>	751.000		1.114.000	1.379.000	1.575.000
<i>Faiz Giderleri</i>					
<i>Cari Transferler</i>					
<i>Sermaye Giderleri</i>					
<i>Sermaye Transferleri</i>					
<i>Borç Verme</i>					

BÜTÇE İÇİ TOPLAM KAYNAK	751.000		1.114.000	1.379.000	1.575.000
<i>Döner Sermaye</i>					
<i>Özel Hesap</i>	3.500.000	260.938	5.000.000	6.000.000	7.000.000
<i>Diğer Bütçe Dışı Kaynak</i>					
BÜTÇE DIŞI TOPLAM KAYNAK	3.500.000	260.938	5.000.000	6.000.000	7.000.000
FAALİYET MALİYETİ TOPLAMI	4.251.000	260.938	6.114.000	7.379.000	8.575.000

FAALİYET MALİYETLERİ TABLOSU					
İdare Adı	BİLECİK ŞEYH EDEBALI ÜNİVERSİTESİ				
Program Adı	YÜKSEKÖĞRETİM				
Alt Program Adı	ÖN LİSANS EĞİTİMİ, LİSANS EĞİTİMİ VE LİSANSÜSTÜ EĞİTİM				
Alt Program Hedefi	Mesleki yeterlilik sahibi ve gelişime açık mezunlar yetiştirilmesi				
Faaliyet Adı	Doktora ve Tıpta Uzmanlık Eğitimi				
Açıklama	Enstitülerimiz Doktora eğitimlerini Ulusal ve uluslararası düzeyde bilimsel ve teknolojik araştırmaları destekleyen, bölgesel ve küresel sorunların çözümüne katkıda bulunan, disiplinlerarası iletişim ve işbirliği geliştiren, yenilikçi, araştırmacı ve uzman kişileri yetiştiren; uluslararası tanınırlığa sahip önder bir kurum olmak amacıyla 2547 sayılı kanuna göre çalışmalarını sürdürmektedir.				
EKONOMİK KOD	2023 Bütçe	2023 Harcama (Haziran)	2024 Bütçe	2025 Tahmin	2026 Tahmin
<i>Personel Giderleri</i>	9.723.000	5.544.092	23.730.000	29.446.000	33.922.000
<i>Sosyal Güvenlik Kurumuna Devlet Primi Giderleri</i>	625.000	106.831	1.322.000	1.640.000	1.890.000
<i>Mal ve Hizmet Alım Giderleri</i>	141.000	9.161	198.000	243.000	277.000
<i>Faiz Giderleri</i>					
<i>Cari Transferler</i>					
<i>Sermaye Giderleri</i>					
<i>Sermaye Transferleri</i>					
<i>Borç Verme</i>					
BÜTÇE İÇİ TOPLAM KAYNAK	10.489.000	5.660.084	25.250.000	31.329.000	36.089.000
<i>Döner Sermaye</i>					
<i>Özel Hesap</i>					
<i>Diğer Bütçe Dışı Kaynak</i>					
BÜTÇE DIŞI TOPLAM KAYNAK					
FAALİYET MALİYETİ TOPLAMI	10.489.000	5.660.084	25.250.000	31.329.000	36.089.000

FAALİYET MALİYETLERİ TABLOSU					
İdare Adı	BİLECİK ŞEYH EDEBALI ÜNİVERSİTESİ				
Program Adı	YÜKSEKÖĞRETİM				
Alt Program Adı	ÖN LİSANS EĞİTİMİ, LİSANS EĞİTİMİ VE LİSANSÜSTÜ EĞİTİM				
Alt Program Hedefi	Mesleki yeterlilik sahibi ve gelişime açık mezunlar yetiştirilmesi				
Faaliyet Adı	Yükseköğretim Kurumları Bilgi ve Kültürel Kaynaklar ile Sportif Altyapısının Geliştirilmesi Hizmetleri				
Açıklama	<p>Kütüphane ve Dokümantasyon Daire Başkanlığı; öğrencilerin gelişimini sağlayacak kaynaklara hızlı ve 7/24 ulaşabilmelerini teminen çalışmalarını sürdürmektedir. Kütüphane ve Dokümantasyon Daire Başkanlığı 2547 sayılı Yükseköğretim Kanunu'nun 51. maddesine göre kurulmuştur. İdari teşkilatların kuruluş ve görevlerine ilişkin esasları düzenleyen 124 sayılı Yükseköğretim Üst Kuruluşları ile Yükseköğretim Kurumlarının İdari Teşkilatı Hakkında Kanun Hükmünde Kararname gereğince ve bu kararname hükümlerine uygun olarak hazırlanmış olan Bilecik Şeyh Edebali Üniversitesi Kütüphane Yönergesi de tabi olduğu mevzuatlardandır.</p> <p>Üniversitemiz; bunların yanı sıra , 2022-2026 Stratejik Planında (Güncellenmiş Versiyon) Kurumsallaşma, kurumsal kapasite ve insan kaynaklarının geliştirilmesi amacıyla 5 hedefinden;</p> <p>Hedef 5.5.Kurumsal kapasiteyi güçlendirmeyi (Yerleşkelerin altyapısının ve fiziksel olanaklarının iyileştirilmesi) ele almaktadır.</p>				
EKONOMİK KOD	2023 Bütçe	2023 Harcama (Haziran)	2024 Bütçe	2025 Tahmin	2026 Tahmin
<i>Personel Giderleri</i>	2.356.000	1.421.766	7.435.000	9.225.000	10.625.000
<i>Sosyal Güvenlik Kurumuna Devlet Primi Giderleri</i>	359.000	210.363	761.000	941.000	1.086.000
<i>Mal ve Hizmet Alım Giderleri</i>	192.000	50.677	263.000	323.000	368.000
<i>Faiz Giderleri</i>					
<i>Cari Transferler</i>					
<i>Sermaye Giderleri</i>	1.500.000	315.383	2.000.000		
<i>Sermaye Transferleri</i>					
<i>Borç Verme</i>					
BÜTÇE İÇİ TOPLAM KAYNAK	4.407.000	1.998.189	10.459.000	10.489.000	12.079.000
<i>Döner Sermaye</i>					

Özel Hesap					
Diğer Bütçe Dışı Kaynak					
BÜTÇE DIŞI TOPLAM KAYNAK					
FAALİYET MALİYETİ TOPLAMI	4.407.000	1.998.189	10.459.000	10.489.000	12.079.000
FAALİYET MALİYETLERİ TABLOSU					
İdare Adı	BİLECİK ŞEYH EDEBALI ÜNİVERSİTESİ				
Program Adı	YÜKSEKÖĞRETİM				
Alt Program Adı	ÖN LİSANS EĞİTİMİ, LİSANS EĞİTİMİ VE LİSANSÜSTÜ EĞİTİM				
Alt Program Hedefi	Mesleki yeterlilik sahibi ve gelişime açık mezunlar yetiştirilmesi				
Faaliyet Adı	Yükseköğretim Kurumları Birinci Öğretim				
Açıklama	Birinci öğretimde öğrenim gören öğrencilerimizin eğitim ve öğretimlerinin çağa yakışan, bilgi ve kaynaklarla yürütülmesi için 2547 sayılı kanuna göre Enstitü, Fakülte ve Yüksekokullarımız ile Öğrenci İşleri Daire Başkanlığımız ortak çalışmalarını sürdürmektedir.				
EKONOMİK KOD	2023 Bütçe	2023 Harcama (Haziran)	2024 Bütçe	2025 Tahmin	2026 Tahmin
<i>Personel Giderleri</i>	246.265.000	166.568.265	698.879.000	870.181.000	1.001.710.000
<i>Sosyal Güvenlik Kurumuna Devlet Primi Giderleri</i>	37.762.000	25.446.076	86.263.000	107.624.000	123.823.000
<i>Mal ve Hizmet Alım Giderleri</i>	40.466.000	22.016.021	70.320.000	86.553.000	98.127.000
<i>Faiz Giderleri</i>					
<i>Cari Transferler</i>					
<i>Sermaye Giderleri</i>	55.500.000	24.128.655	100.650.000	126.543.000	143.477.000
<i>Sermaye Transferleri</i>					
<i>Borç Verme</i>					
BÜTÇE İÇİ TOPLAM KAYNAK	379.993.000	238.159.016	956.112.000	1.190.901.000	1.367.137.000
<i>Döner Sermaye</i>	13.800.000	3.905.947	17.940.000	23.322.000	27.000.000
Özel Hesap					

<i>Diğer Bütçe Dışı Kaynak</i>					
BÜTÇE DIŞI TOPLAM KAYNAK	13.800.000	3.905.947	17.940.000	23.322.000	27.000.000
FAALİYET MALİYETİ TOPLAMI	393.793.000	242.064.963	974.052.000	1.214.223.000	1.394.137.000
FAALİYET MALİYETLERİ TABLOSU					
İdare Adı	BİLECİK ŞEYH EDEBALI ÜNİVERSİTESİ				
Program Adı	YÜKSEKÖĞRETİM				
Alt Program Adı	ÖN LİSANS EĞİTİMİ, LİSANS EĞİTİMİ VE LİSANSÜSTÜ EĞİTİM				
Alt Program Hedefi	Mesleki yeterlilik sahibi ve gelişime açık mezunlar yetiştirilmesi				
Faaliyet Adı	Yükseköğretim Kurumları İkinci Öğretim				
Açıklama	İkinci öğretim öğrencilerimizin en iyi hizmet ve eğitimi almaları için Üniversitemizde ikinci öğretim çalışmaları 2547 sayılı kanuna göre Fakülte ve Yüksekokullarımız ile Öğrenci İşleri Daire Başkanlığımız koordinasyonu ile sürdürülmektedir.				
EKONOMİK KOD	2023 Bütçe	2023 Harcama (Haziran)	2024 Bütçe	2025 Tahmin	2026 Tahmin
<i>Personel Giderleri</i>	1.230.000	349.200	2.228.000	2.738.000	3.108.000
<i>Sosyal Güvenlik Kurumuna Devlet Primi Giderleri</i>	30.000		62.000	81.000	89.000
<i>Mal ve Hizmet Alım Giderleri</i>	540.000	231.733	981.000	1.208.000	1.370.000
<i>Faiz Giderleri</i>					
<i>Cari Transferler</i>					
<i>Sermaye Giderleri</i>					
<i>Sermaye Transferleri</i>					
<i>Borç Verme</i>					
BÜTÇE İÇİ TOPLAM KAYNAK	1.800.000	580.933	3.271.000	4.027.000	4.567.000
<i>Döner Sermaye</i>					
<i>Özel Hesap</i>					
<i>Diğer Bütçe Dışı Kaynak</i>					

BÜTÇE DIŐI TOPLAM KAYNAK					
FAALİYET MALİYETİ TOPLAMI	1.800.000	580.933	3.271.000	4.027.000	4.567.000
FAALİYET MALİYETLERİ TABLOSU					
İdare Adı	BİLECİK ŐEYH EDEBALİ ÜNİVERSİTESİ				
Program Adı	YÜKSEKÖĖRETİM				
Alt Program Adı	ÖN LİSANS EĖİTİMİ, LİSANS EĖİTİMİ VE LİSANSÜSTÜ EĖİTİM				
Alt Program Hedefi	Mesleki yeterlilik sahibi ve gelişime açık mezunlar yetiştirilmesi				
Faaliyet Adı	Yükseköğretim Kurumları Tezsiz Yüksek Lisans				
Açıklama	<p>Belirli ve şart ve kontenjanlar dahilinde tezsiz yüksek lisans programlarında öğrencilerin eğitim ve öğretiminin sürdürülmesi amacıyla; 2547 sayılı Yükseköğretim Kanununun ek 27 nci maddesi gereğince Enstitülerimiz ile Öğrenci İşleri Daire Başkanlığımız ortak çalışmalarını sürdürmektedir.</p> <p>Üniversitemiz ; bunların yanı sıra , 2022-2026 Stratejik Planında Eğitim ve öğretim faaliyetlerini güçlendirmek ve zenginleştirmek amacıyla 5 hedefinden; . Hedef 1.1.Eğitim öğretimin fiziki, teknoloji ve bilişim altyapısını iyileştirmek, Hedef 1.2.Eğitim öğretimin niteliğini iyileştirmek, Hedef 1.3.Lisansüstü eğitim program sayısını ve niteliğini artırmayı ele almaktadır.</p>				
EKONOMİK KOD	2023 Bütçe	2023 Harcama (Haziran)	2024 Bütçe	2025 Tahmin	2026 Tahmin
<i>Personel Giderleri</i>	161.000	307.602	293.000	360.000	409.000
<i>Sosyal Güvenlik Kurumuna Devlet Primi Giderleri</i>					
<i>Mal ve Hizmet Alım Giderleri</i>					
<i>Faiz Giderleri</i>					
<i>Cari Transferler</i>					
<i>Sermaye Giderleri</i>					
<i>Sermaye Transferleri</i>					
<i>Borç Verme</i>					
BÜTÇE İÇİ TOPLAM KAYNAK	161.000	307.602	293.000	360.000	409.000
<i>Döner Sermaye</i>					

Özel Hesap					
Diğer Bütçe Dışı Kaynak					
BÜTÇE DIŞI TOPLAM KAYNAK					
FAALİYET MALİYETİ TOPLAMI	161.000	307.602	293.000	360.000	409.000
FAALİYET MALİYETLERİ TABLOSU					
İdare Adı	BİLECİK ŞEYH EDEBALI ÜNİVERSİTESİ				
Program Adı	YÜKSEKÖĞRETİM				
Alt Program Adı	ÖN LİSANS EĞİTİMİ, LİSANS EĞİTİMİ VE LİSANSÜSTÜ EĞİTİM				
Alt Program Hedefi	Mesleki yeterlilik sahibi ve gelişime açık mezunlar yetiştirilmesi				
Faaliyet Adı	Yükseköğretim Kurumları Uluslararası Ortak Eğitim ve Öğretim Programı				
Açıklama					
EKONOMİK KOD	2023 Bütçe	2023 Harcama (Haziran)	2024 Bütçe	2025 Tahmin	2026 Tahmin
<i>Personel Giderleri</i>					
<i>Sosyal Güvenlik Kurumuna Devlet Primi Giderleri</i>					
<i>Mal ve Hizmet Alım Giderleri</i>					
<i>Faiz Giderleri</i>					
<i>Cari Transferler</i>					
<i>Sermaye Giderleri</i>					
<i>Sermaye Transferleri</i>					
<i>Borç Verme</i>					
BÜTÇE İÇİ TOPLAM KAYNAK					
<i>Döner Sermaye</i>					
<i>Özel Hesap</i>			3.726.073	4.012.690	4.299.315

<i>Diğer Bütçe Dışı Kaynak</i>					
BÜTÇE DIŞI TOPLAM KAYNAK			3.726.073	4.012.690	4.299.315
FAALİYET MALİYETİ TOPLAMI			3.726.073	4.012.690	4.299.315

FAALİYET MALİYETLERİ TABLOSU					
İdare Adı	BİLECİK ŞEYH EDEBALI ÜNİVERSİTESİ				
Program Adı	YÜKSEKÖĞRETİM				
Alt Program Adı	YÜKSEKÖĞRETİMDE ÖĞRENCİ YAŞAMI				
Alt Program Hedefi	Yükseköğretim öğrencilerine sunulan beslenme ve barınma hizmetlerinin kalitesinin artırılması; öğrencilerin kişisel ve sosyal gelişimi desteklenerek yaşam kalitesinin yükseltilmesi				
Faaliyet Adı	Yükseköğretimde Beslenme Hizmetleri				
Açıklama	Öğrencilerin sağlıklı ve bütçelerine uygun beslenmelerinin sağlanması amacıyla 2547 sayılı kanuna göre Sağlık Kültür Ve Spor Daire Başkanlığımız bu alanda ortak çalışmalarını sürdürmektedir.				
EKONOMİK KOD	2023 Bütçe	2023 Harcama (Haziran)	2024 Bütçe	2025 Tahmin	2026 Tahmin
<i>Personel Giderleri</i>					
<i>Sosyal Güvenlik Kurumuna Devlet Primi Giderleri</i>					
<i>Mal ve Hizmet Alım Giderleri</i>	6.811.000	4.840.635	43.600.000	53.670.000	60.853.000
<i>Faiz Giderleri</i>					
<i>Cari Transferler</i>					
<i>Sermaye Giderleri</i>					
<i>Sermaye Transferleri</i>					
<i>Borç Verme</i>					
BÜTÇE İÇİ TOPLAM KAYNAK	6.811.000	4.840.635	43.600.000	53.670.000	60.853.000
<i>Döner Sermaye</i>					
<i>Özel Hesap</i>					
<i>Diğer Bütçe Dışı Kaynak</i>					
BÜTÇE DIŞI TOPLAM KAYNAK					
FAALİYET MALİYETİ TOPLAMI	6.811.000	4.840.635	43.600.000	53.670.000	60.853.000
FAALİYET MALİYETLERİ TABLOSU					

İdare Adı	BİLECİK ŞEYH EDEBALI ÜNİVERSİTESİ				
Program Adı	YÜKSEKÖĞRETİM				
Alt Program Adı	YÜKSEKÖĞRETİMDE ÖĞRENCİ YAŞAMI				
Alt Program Hedefi	Yükseköğretim öğrencilerine sunulan beslenme ve barınma hizmetlerinin kalitesinin artırılması; öğrencilerin kişisel ve sosyal gelişimi desteklenerek yaşam kalitesinin yükseltilmesi				
Faaliyet Adı	Yükseköğretimde Kültür ve Spor Hizmetleri				
Açıklama	<p>Öğrencilerin aktif spor ve kültür hizmetlerinden faydalanabilmeleri amacıyla 2547 sayılı kanuna göre Sağlık Kültür Ve Spor Daire Başkanlığımız bu alanda ortak çalışmalarını sürdürmektedir.</p> <p>Üniversitemiz ; bunların yanı sıra , 2022-2026 Stratejik Planında (Güncellenmiş Versiyon) Yöre halkıyla iş birliği düzeyi artırılarak çevresine değer katmak amacıyla 5 hedefinden;</p> <p>Hedef 3.1.Yaşam boyu eğitim-öğretim faaliyetlerinin artırılması, Hedef 3.2.Topluma katkı sağlayacak mekansal düzenlemelerin yapılması, Hedef 3.3.Toplumsal duyarlılıkları ve farkındalıkları geliştirmek üzere sosyo-kültürel faaliyetleri artırmayı ele almaktadır.</p>				
EKONOMİK KOD	2023 Bütçe	2023 Harcama (Haziran)	2024 Bütçe	2025 Tahmin	2026 Tahmin
<i>Personel Giderleri</i>					
<i>Sosyal Güvenlik Kurumuna Devlet Primi Giderleri</i>					
<i>Mal ve Hizmet Alım Giderleri</i>	424.000	558.614	715.000	881.000	998.000
<i>Faiz Giderleri</i>					
<i>Cari Transferler</i>					
<i>Sermaye Giderleri</i>					
<i>Sermaye Transferleri</i>					
<i>Borç Verme</i>					
BÜTÇE İÇİ TOPLAM KAYNAK	424.000	558.614	715.000	881.000	998.000
<i>Döner Sermaye</i>					
<i>Özel Hesap</i>					
<i>Diğer Bütçe Dışı Kaynak</i>					
BÜTÇE DIŞI TOPLAM KAYNAK					

FAALİYET TOPLAMI	MALİYETİ	424.000	558.614	715.000	881.000	998.000
FAALİYET MALİYETLERİ TABLOSU						
İdare Adı	BİLECİK ŞEYH EDEBALI ÜNİVERSİTESİ					
Program Adı	YÜKSEKÖĞRETİM					
Alt Program Adı	YÜKSEKÖĞRETİMDE ÖĞRENCİ YAŞAMI					
Alt Program Hedefi	Yükseköğretim öğrencilerine sunulan beslenme ve barınma hizmetlerinin kalitesinin artırılması; öğrencilerin kişisel ve sosyal gelişimi desteklenerek yaşam kalitesinin yükseltilmesi					
Faaliyet Adı	Yükseköğretimde Öğrenci Yaşamına İlişkin Diğer Hizmetler					
Açıklama	<p>Öğrencilerin spor ve kültür hizmetlerinden en iyi şekilde faydalanması amacıyla 2547 sayılı kanuna göre Sağlık Kültür Ve Spor Daire Başkanlığımız bu alanda ortak çalışmalarını sürdürmektedir.</p> <p>Üniversitemiz ; bunların yanı sıra , 2022-2026 Stratejik Planında (Güncellenmiş Versiyon) Yöre halkıyla iş birliği düzeyi artırılarak çevresine değer katmak amacıyla 5 hedefinden;</p> <p>Hedef 3.1.Yaşam boyu eğitim-öğretim faaliyetlerinin artırılması, Hedef 3.2.Topluma katkı sağlayacak mekansal düzenlemelerin yapılması, Hedef 3.3.Toplumsal duyarlılıkları ve farkındalıkları geliştirmek üzere sosyo-kültürel faaliyetleri artırmayı ele almaktadır.</p>					
EKONOMİK KOD	2023 Bütçe	2023 Harcama (Haziran)	2024 Bütçe	2025 Tahmin	2026 Tahmin	
<i>Personel Giderleri</i>	1.733.000	253.104	3.577.000	4.647.000	5.709.000	
<i>Sosyal Güvenlik Kurumuna Devlet Primi Giderleri</i>	724.000	194.673	1.502.000	1.863.000	2.148.000	
<i>Mal ve Hizmet Alım Giderleri</i>	299.000	318.347	487.000	601.000	680.000	
<i>Faiz Giderleri</i>						
<i>Cari Transferler</i>						
<i>Sermaye Giderleri</i>						
<i>Sermaye Transferleri</i>						
<i>Borç Verme</i>						
BÜTÇE İÇİ TOPLAM KAYNAK	2.756.000	766.124	5.566.000	7.111.000	8.537.000	
<i>Döner Sermaye</i>						

<i>Özel Hesap</i>						
<i>Diğer Bütçe Dışı Kaynak</i>						
BÜTÇE DİŐİ TOPLAM KAYNAK						
FAALİYET TOPLAMI	MALİYETİ	2.756.000	766.124	5.566.000	7.111.000	8.537.000

FAALİYET MALİYETLERİ TABLOSU					
İdare Adı	BİLECİK ŞEYH EDEBALI ÜNİVERSİTESİ				
Program Adı	YÖNETİM VE DESTEK PROGRAMI				
Alt Program Adı	TEFTİŞ, DENETİM VE DANIŞMANLIK HİZMETLERİ				
Alt Program Hedefi					
Faaliyet Adı	Hukuki Danışmanlık ve Muhakemat Hizmetleri				
Açıklama	Hukuk Müşavirliğinin Üniversitemizin hukuki çıkarlarını gözeterek yaptığı çalışmaları içerir. Yükseköğretim Üst Kuruluşları İle Yükseköğretim Kurumları Hukuk Müşavirliği ve Avukatlık Giriş Sınavı ve Atama Yönetmeliği , Memurlar ve Diğer Kamu Görevlilerinin Yargılanması Hakkında Kanun (4483), Yüksek Öğretim Personel Kanunu (2914)				
EKONOMİK KOD	2023 Bütçe	2023 Harcama (Haziran)	2024 Bütçe	2025 Tahmin	2026 Tahmin
<i>Personel Giderleri</i>	2.694.000	268.817	7.558.000	9.377.000	10.803.000
<i>Sosyal Güvenlik Kurumuna Devlet Primi Giderleri</i>	346.000	45.287	732.000	908.000	1.046.000
<i>Mal ve Hizmet Alım Giderleri</i>	51.000	34.027	62.000	75.000	86.000
<i>Faiz Giderleri</i>					
<i>Cari Transferler</i>					
<i>Sermaye Giderleri</i>					
<i>Sermaye Transferleri</i>					
<i>Borç Verme</i>					
BÜTÇE İÇİ TOPLAM KAYNAK	3.091.000	348.130	8.352.000	10.360.000	11.935.000
<i>Döner Sermaye</i>					
<i>Özel Hesap</i>					
<i>Diğer Bütçe Dışı Kaynak</i>					
BÜTÇE DIŞI TOPLAM KAYNAK					
FAALİYET MALİYETİ TOPLAMI	3.091.000	348.130	8.352.000	10.360.000	11.935.000

FAALİYET MALİYETLERİ TABLOSU					
İdare Adı	BİLECİK ŞEYH EDEBALI ÜNİVERSİTESİ				
Program Adı	YÖNETİM VE DESTEK PROGRAMI				
Alt Program Adı	ÜST YÖNETİM, İDARİ VE MALİ HİZMETLER				
Alt Program Hedefi					
Faaliyet Adı	Bilgi Teknolojilerine Yönelik Faaliyetler				
Açıklama	Bu faaliyet, Bilgi İşlem Daire Başkanlığı öncülüğünde, gelişen teknoloji ve bilgi işlem kaynaklarının en verimli şekilde kullanılması ve güvenliğinin sağlanarak tüm personele hizmet verilmesi amacını güder. Kanuni dayanakları; Yükseköğretim Kurumları Teşkilatı Kanunu (2809), Bilişim Kaynakları Kullanım Yönergesi, Bilişim Araçları Değerlendirme Komisyonu Görev Ve Yetkileri Hakkında Yönerge'dir.				
EKONOMİK KOD	2023 Bütçe	2023 Harcama (Haziran)	2024 Bütçe	2025 Tahmin	2026 Tahmin
<i>Personel Giderleri</i>	2.994.000	862.083	8.778.000	10.894.000	12.549.000
<i>Sosyal Güvenlik Kurumuna Devlet Primi Giderleri</i>	261.000	144.120	552.000	685.000	789.000
<i>Mal ve Hizmet Alım Giderleri</i>	99.000	165.615	145.000	179.000	203.000
<i>Faiz Giderleri</i>					
<i>Cari Transferler</i>					
<i>Sermaye Giderleri</i>					
<i>Sermaye Transferleri</i>					
<i>Borç Verme</i>					
BÜTÇE İÇİ TOPLAM KAYNAK	3.354.000	1.171.817	9.475.000	11.758.000	13.541.000
<i>Döner Sermaye</i>					
<i>Özel Hesap</i>					
<i>Diğer Bütçe Dışı Kaynak</i>					
BÜTÇE DIŞI TOPLAM KAYNAK					
FAALİYET MALİYETİ TOPLAMI	3.354.000	1.171.817	9.475.000	11.758.000	13.541.000

FAALİYET MALİYETLERİ TABLOSU					
İdare Adı	BİLECİK ŞEYH EDEBALI ÜNİVERSİTESİ				
Program Adı	YÖNETİM VE DESTEK PROGRAMI				
Alt Program Adı	ÜST YÖNETİM, İDARİ VE MALİ HİZMETLER				
Alt Program Hedefi					
Faaliyet Adı	Engellilerin Erişilebilirliğinin Sağlanması				
Açıklama	Bilecik Şeyh Edebali Üniversitesi'nde öğrenim gören engelli öğrencilerimize rahat, ulaşılabilir ve eşit eğitim-öğretim olanağı verecek düzenlemelerin yapılması; idari, fiziki ve akademik ortamın ideal standartlarda yapılandırılması yönünde ihtiyaçlarının belirlenmesi ve giderilmesi için sorunları tanımlamak, çözümleri planlamak ve uygulamak, ortaya çıkan sonuçları değerlendirmek, gerekli tedbirleri almak ve fiziksel, psikolojik ve sosyal yaşamlarını olumlu yönde etkileyecek biçimlerde düzenlemeler yaparak Üniversitemizin engelli öğrenciler tarafından tercih edilen bir kurum haline getirilmesini sağlamak ve üniversite çalışan tüm personelde "engellilik" kavramı hakkında farkındalık yaratmaktır. 5378 sayılı Engelliler Hakkında Kanun kapsamında engellilerin erişilebilirliğinin sağlanması amacıyla yapılacak giderler bu faaliyet altında izlenecektir.				
EKONOMİK KOD	2023 Bütçe	2023 Harcama (Haziran)	2024 Bütçe	2025 Tahmin	2026 Tahmin
<i>Personel Giderleri</i>					
<i>Sosyal Güvenlik Kurumuna Devlet Primi Giderleri</i>					
<i>Mal ve Hizmet Alım Giderleri</i>	24.000		35.000	46.000	48.000
<i>Faiz Giderleri</i>					
<i>Cari Transferler</i>					
<i>Sermaye Giderleri</i>			150.000		
<i>Sermaye Transferleri</i>					
<i>Borç Verme</i>					
BÜTÇE İÇİ TOPLAM KAYNAK	24.000		185.000	46.000	48.000
<i>Döner Sermaye</i>					
<i>Özel Hesap</i>					

<i>Diğer Bütçe Dışı Kaynak</i>					
BÜTÇE DIŞI TOPLAM KAYNAK					
FAALİYET MALİYETİ TOPLAMI	24.000		185.000	46.000	48.000
FAALİYET MALİYETLERİ TABLOSU					
İdare Adı	BİLECİK ŞEYH EDEBALI ÜNİVERSİTESİ				
Program Adı	YÖNETİM VE DESTEK PROGRAMI				
Alt Program Adı	ÜST YÖNETİM, İDARİ VE MALİ HİZMETLER				
Alt Program Hedefi					
Faaliyet Adı	Genel Destek Hizmetleri				
Açıklama	Çoğunlukla İdari ve Mali İşler Daire Başkanlığı tarafından organize edilen süreçler, destek hizmetler birimleriyle yapılan iş ve işlemlerinin çalışanlar ve paydaşlar lehine kolaylaştırılmasını amaçlar. Kanuni dayanakları; Yükseköğretim Kurumları Teşkilatı Kanunu (2809), Yükseköğretim Üst Kuruluşları İle Yükseköğretim Kurumlarının İdari Teşkilatı Hakkında Kanun Hükmünde Kararname (124) dir.				
EKONOMİK KOD	2023 Bütçe	2023 Harcama (Haziran)	2024 Bütçe	2025 Tahmin	2026 Tahmin
<i>Personel Giderleri</i>	9.843.000	3.487.938	32.711.000	40.602.000	46.793.000
<i>Sosyal Güvenlik Kurumuna Devlet Primi Giderleri</i>	1.677.000	563.634	3.546.000	4.401.000	5.071.000
<i>Mal ve Hizmet Alım Giderleri</i>	3.151.000	952.076	6.089.000	7.494.000	8.495.000
<i>Faiz Giderleri</i>					
<i>Cari Transferler</i>	1.543.000	501.306	2.645.000	3.257.000	3.693.000
<i>Sermaye Giderleri</i>					
<i>Sermaye Transferleri</i>					
<i>Borç Verme</i>					
BÜTÇE İÇİ TOPLAM KAYNAK	16.214.000	5.504.954	44.991.000	55.754.000	64.052.000
<i>Döner Sermaye</i>					
<i>Özel Hesap</i>					

<i>Diğer Bütçe Dışı Kaynak</i>					
BÜTÇE DIŞI TOPLAM KAYNAK					
FAALİYET MALİYETİ TOPLAMI	16.214.000	5.504.954	44.991.000	55.754.000	64.052.000
FAALİYET MALİYETLERİ TABLOSU					
İdare Adı	BİLECİK ŞEYH EDEBALI ÜNİVERSİTESİ				
Program Adı	YÖNETİM VE DESTEK PROGRAMI				
Alt Program Adı	ÜST YÖNETİM, İDARİ VE MALİ HİZMETLER				
Alt Program Hedefi					
Faaliyet Adı	İnşaat ve Yapı İşlerinin Yürütülmesi				
Açıklama	Üniversitemizin üretkenliğini ve toplumsal hizmetlerini arttırarak, kesintisiz ve güçlü bir şekilde hizmetini sürdürmesini sağlayabilecek her türlü planlama, yatırım çalışmaları, teknik hizmet ile işletme ve bakım-onarım görevlerini; hızlı, kaliteli ve ekonomik biçimde yürütülmesini amaçlar. Kanuni dayanağı; Yükseköğretim Üst Kuruluşları İle Yükseköğretim Kurumlarının İdari Teşkilatı Hakkında Kanun Hükmünde Kararname (124)dir.				
EKONOMİK KOD	2023 Bütçe	2023 Harcama (Haziran)	2024 Bütçe	2025 Tahmin	2026 Tahmin
<i>Personel Giderleri</i>	4.304.000	3.055.684	13.994.000	17.364.000	20.003.000
<i>Sosyal Güvenlik Kurumuna Devlet Primi Giderleri</i>	682.000	427.713	1.442.000	1.790.000	2.062.000
<i>Mal ve Hizmet Alım Giderleri</i>	280.000	214.860	683.000	839.000	953.000
<i>Faiz Giderleri</i>					
<i>Cari Transferler</i>					
<i>Sermaye Giderleri</i>					
<i>Sermaye Transferleri</i>					
<i>Borç Verme</i>					
BÜTÇE İÇİ TOPLAM KAYNAK	5.266.000	3.698.257	16.119.000	19.993.000	23.018.000
<i>Döner Sermaye</i>					
<i>Özel Hesap</i>					

<i>Diğer Bütçe Dışı Kaynak</i>					
BÜTÇE DIŞI TOPLAM KAYNAK					
FAALİYET MALİYETİ TOPLAMI	5.266.000	3.698.257	16.119.000	19.993.000	23.018.000
FAALİYET MALİYETLERİ TABLOSU					
İdare Adı	BİLECİK ŞEYH EDEBALI ÜNİVERSİTESİ				
Program Adı	YÖNETİM VE DESTEK PROGRAMI				
Alt Program Adı	ÜST YÖNETİM, İDARİ VE MALİ HİZMETLER				
Alt Program Hedefi					
Faaliyet Adı	İnsan Kaynakları Yönetimine İlişkin Faaliyetler				
Açıklama	Bu faaliyetler üst yönetim ve Personel Dairesi Başkanlığınca koordine edilir. Personelin eğitim, beceri ve ilgi alanlarını kapsayan işlerde çalıştırılması ve veriminin arttırılmasını amaçlar. Kanuni dayanağı; Yükseköğretim Kurumları Teşkilatı Kanunu (2809) dur.				
EKONOMİK KOD	2023 Bütçe	2023 Harcama (Haziran)	2024 Bütçe	2025 Tahmin	2026 Tahmin
<i>Personel Giderleri</i>	12.821.000	2.305.852	22.213.000	27.565.000	31.757.000
<i>Sosyal Güvenlik Kurumuna Devlet Primi Giderleri</i>	974.000	369.055	1.840.000	2.285.000	2.631.000
<i>Mal ve Hizmet Alım Giderleri</i>	127.000	4.651	187.000	231.000	260.000
<i>Faiz Giderleri</i>					
<i>Cari Transferler</i>	7.781.000	7.713.005	18.154.000	22.359.000	25.351.000
<i>Sermaye Giderleri</i>					
<i>Sermaye Transferleri</i>					
<i>Borç Verme</i>					
BÜTÇE İÇİ TOPLAM KAYNAK	21.703.000	10.392.563	42.394.000	52.440.000	59.999.000
<i>Döner Sermaye</i>					
<i>Özel Hesap</i>					

<i>Diğer Bütçe Dışı Kaynak</i>					
BÜTÇE DIŞI TOPLAM KAYNAK					
FAALİYET MALİYETİ TOPLAMI	21.703.000	10.392.563	42.394.000	52.440.000	59.999.000
FAALİYET MALİYETLERİ TABLOSU					
İdare Adı	BİLECİK ŞEYH EDEBALI ÜNİVERSİTESİ				
Program Adı	YÖNETİM VE DESTEK PROGRAMI				
Alt Program Adı	ÜST YÖNETİM, İDARİ VE MALİ HİZMETLER				
Alt Program Hedefi					
Faaliyet Adı	Özel Kalem Hizmetleri				
Açıklama	Özel Kalem Müdürlüğü, Rektörün verdiği direktifler doğrultusunda hareket etmekte, gelen yazıların ilgili yerlere ulaşmasını, Rektörlük birimi ile diğer birimler arasındaki koordinasyonu sağlamaktadır. Kurum içinden ve kurum dışından gelen görevli ve konukların randevularını düzenleyerek aksaklıkları önlemektedir. Kanuni dayanağı; Yükseköğretim Kurumları Teşkilatı Kanunu (2809)dur.				
EKONOMİK KOD	2023 Bütçe	2023 Harcama (Haziran)	2024 Bütçe	2025 Tahmin	2026 Tahmin
<i>Personel Giderleri</i>	8.831.000	6.748.668	25.129.000	31.183.000	35.923.000
<i>Sosyal Güvenlik Kurumuna Devlet Primi Giderleri</i>	961.000	807.181	2.032.000	2.522.000	2.906.000
<i>Mal ve Hizmet Alım Giderleri</i>	260.000	115.456	419.000	517.000	585.000
<i>Faiz Giderleri</i>					
<i>Cari Transferler</i>					
<i>Sermaye Giderleri</i>					
<i>Sermaye Transferleri</i>					
<i>Borç Verme</i>					
BÜTÇE İÇİ TOPLAM KAYNAK	10.052.000	7.671.305	27.580.000	34.222.000	39.414.000
<i>Döner Sermaye</i>					
<i>Özel Hesap</i>					

<i>Diğer Bütçe Dışı Kaynak</i>					
BÜTÇE DIŞI TOPLAM KAYNAK					
FAALİYET MALİYETİ TOPLAMI	10.052.000	7.671.305	27.580.000	34.222.000	39.414.000
FAALİYET MALİYETLERİ TABLOSU					
İdare Adı	BİLECİK ŞEYH EDEBALI ÜNİVERSİTESİ				
Program Adı	YÖNETİM VE DESTEK PROGRAMI				
Alt Program Adı	ÜST YÖNETİM, İDARİ VE MALİ HİZMETLER				
Alt Program Hedefi					
Faaliyet Adı	Strateji Geliştirme ve Mali Hizmetler				
Açıklama	Üniversitemizin kaynaklarını mali mevzuata uygun bir şekilde kullanarak hesap verilebilirliği ve saydamlığı sağlamak, performans ve kalite ölçütlerini geliştirme faaliyetlerini kapsar. Kanuni dayanağı;5018, Strateji Geliştirme Birimlerinin Çalışma Usul ve Esasları Hakkında Yönetmelik'tir.				
EKONOMİK KOD	2023 Bütçe	2023 Harcama (Haziran)	2024 Bütçe	2025 Tahmin	2026 Tahmin
<i>Personel Giderleri</i>	10.056.000	7.710.488	31.412.000	38.981.000	44.908.000
<i>Sosyal Güvenlik Kurumuna Devlet Primi Giderleri</i>	2.640.000	1.273.876	4.370.000	5.423.000	6.249.000
<i>Mal ve Hizmet Alım Giderleri</i>	80.000	89.939	340.000	418.000	474.000
<i>Faiz Giderleri</i>					
<i>Cari Transferler</i>					
<i>Sermaye Giderleri</i>					
<i>Sermaye Transferleri</i>					
<i>Borç Verme</i>					
BÜTÇE İÇİ TOPLAM KAYNAK	12.776.000	9.074.303	36.122.000	44.822.000	51.631.000
<i>Döner Sermaye</i>					
<i>Özel Hesap</i>					

<i>Diğer Bütçe Dışı Kaynak</i>					
BÜTÇE DIŞI TOPLAM KAYNAK					
FAALİYET MALİYETİ TOPLAMI	12.776.000	9.074.303	36.122.000	44.822.000	51.631.000
FAALİYET MALİYETLERİ TABLOSU					
İdare Adı	BİLECİK ŞEYH EDEBALI ÜNİVERSİTESİ				
Program Adı	YÖNETİM VE DESTEK PROGRAMI				
Alt Program Adı	ÜST YÖNETİM, İDARİ VE MALİ HİZMETLER				
Alt Program Hedefi					
Faaliyet Adı	Taşınmaz Mal Gelirleriyle Yürütülecek Hizmetler				
Açıklama	Üniversitemizin taşınmaz mal gelirlerine karşılık gösterilen giderlerle karşılanan faaliyetlerini kapsar. Kanuni dayanağı; Analitik Bütçe Sınıflandırması .				
EKONOMİK KOD	2023 Bütçe	2023 Harcama (Haziran)	2024 Bütçe	2025 Tahmin	2026 Tahmin
<i>Personel Giderleri</i>					
<i>Sosyal Güvenlik Kurumuna Devlet Primi Giderleri</i>					
<i>Mal ve Hizmet Alım Giderleri</i>	554.000		1.007.000	1.240.000	1.406.000
<i>Faiz Giderleri</i>					
<i>Cari Transferler</i>					
<i>Sermaye Giderleri</i>					
<i>Sermaye Transferleri</i>					
<i>Borç Verme</i>					
BÜTÇE İÇİ TOPLAM KAYNAK	554.000		1.007.000	1.240.000	1.406.000
<i>Döner Sermaye</i>					
<i>Özel Hesap</i>					
<i>Diğer Bütçe Dışı Kaynak</i>					

BÜTÇE DIŐI TOPLAM KAYNAK					
FAALİYET MALİYETİ TOPLAMI	554.000		1.007.000	1.240.000	1.406.000
FAALİYET MALİYETLERİ TABLOSU					
İdare Adı	BİLECİK ŐEYH EDEBALI ÜNİVERSİTESİ				
Program Adı	YÖNETİM VE DESTEK PROGRAMI				
Alt Program Adı	ÜST YÖNETİM, İDARİ VE MALİ HİZMETLER				
Alt Program Hedefi					
Faaliyet Adı	Yükseköğretimde Öğrencilere Yönelik İdari Hizmetler				
Açıklama	Sağlık Kültür Spor Daire Başkanlığı altında öğrencilere yönelik olan yürütölen hizmetleri kapsar. Öğrenciye danışmanlık ederek, bilgi, beslenme, spor faaliyetleri gibi faaliyetlerle onları desteklemeyi amaçlar. Yükseköğretim Kurumları, Mediko-Sosyal Sağlık, Kültür ve Spor İşleri Dairesi Uygulama Yönetmeliğı çerçevesinde çalışmalar sürdüröölür.				
EKONOMİK KOD	2023 Bütçe	2023 Harcama (Haziran)	2024 Bütçe	2025 Tahmin	2026 Tahmin
<i>Personel Giderleri</i>	7.627.000	2.872.840	24.008.000	29.791.000	34.320.000
<i>Sosyal Güvenlik Kurumuna Devlet Primi Giderleri</i>	1.202.000	488.209	2.543.000	3.154.000	3.633.000
<i>Mal ve Hizmet Alım Giderleri</i>	150.000	24.211	231.000	284.000	322.000
<i>Faiz Giderleri</i>					
<i>Cari Transferler</i>					
<i>Sermaye Giderleri</i>					
<i>Sermaye Transferleri</i>					
<i>Borç Verme</i>					
BÜTÇE İÇİ TOPLAM KAYNAK	8.979.000	3.385.260	26.782.000	33.229.000	38.275.000
<i>Döner Sermaye</i>					
<i>Özel Hesap</i>					
<i>Diğer Bütçe Dışı Kaynak</i>					
BÜTÇE DIŐI TOPLAM KAYNAK					

FAALİYET TOPLAMI	MALİYETİ	8.979.000	3.385.260	26.782.000	33.229.000	38.275.000
-------------------------	-----------------	-----------	-----------	------------	------------	------------

D. İdarenin Toplam Kaynak İhtiyacı

1. Faaliyetler Düzeyinde Performans Programı Maliyeti

FAALİYETLER DÜZEYİNDE BİLECİK ŞEYH EDEBALI ÜNİVERSİTESİ PERFORMANS PROGRAMI MALİYETİ									
PROGRAM SINIFLANDIRMASI	2024			2025			2026		
	BÜTÇE İÇİ	BÜTÇE DIŞI	TOPLAM	BÜTÇE İÇİ	BÜTÇE DIŞI	TOPLAM	BÜTÇE İÇİ	BÜTÇE DIŞI	TOPLAM
ARAŞTIRMA, GELİŞTİRME VE YENİLİK	1.114.000	5.000.000	6.114.000	1.379.000	6.000.000	7.379.000	1.575.000	7.000.000	8.575.000
YÜKSEKÖĞRETİMDE BİLİMSEL ARAŞTIRMA VE GELİŞTİRME	1.114.000	5.000.000	6.114.000	1.379.000	6.000.000	7.379.000	1.575.000	7.000.000	8.575.000
Yükseköğretim Kurumlarının Bilimsel Araştırma Projeleri	1.114.000	5.000.000	6.114.000	1.379.000	6.000.000	7.379.000	1.575.000	7.000.000	8.575.000
YÜKSEKÖĞRETİM	1.045.266.000	21.666.073	1.066.932.073	1.298.768.000	27.334.690	1.326.102.690	1.490.669.000	31.299.315	1.521.968.315
ÖN LİSANS EĞİTİMİ, LİSANS EĞİTİMİ VE LİSANSÜSTÜ EĞİTİM	995.385.000	21.666.073	1.017.051.073	1.237.106.000	27.334.690	1.264.440.690	1.420.281.000	31.299.315	1.451.580.315
Doktora ve Tıpta Uzmanlık Eğitimi	25.250.000	0	25.250.000	31.329.000	0	31.329.000	36.089.000	0	36.089.000
Yükseköğretim Kurumları Bilgi ve Kültürel Kaynaklar ile Sportif Altyapının Geliştirilmesi Hizmetleri	10.459.000	0	10.459.000	10.489.000	0	10.489.000	12.079.000	0	12.079.000
Yükseköğretim Kurumları Birinci Öğretim	956.112.000	17.940.000	974.052.000	1.190.901.000	23.322.000	1.214.223.000	1.367.137.000	27.000.000	1.394.137.000
Yükseköğretim Kurumları İkinci Öğretim	3.271.000	0	3.271.000	4.027.000	0	4.027.000	4.567.000	0	4.567.000
Yükseköğretim Kurumları Tezsiz Yüksek Lisans	293.000	0	293.000	360.000	0	360.000	409.000	0	409.000
Yükseköğretim Kurumları Uluslararası Ortak	0	3.726.073	3.726.073	0	4.012.690	4.012.690	0	4.299.315	4.299.315

Eđitim ve Öğretim Programı									
YÜKSEKÖĞRETİMDE ÖĞRENCİ YAŞAMI	49.881.000	0	49.881.000	61.662.000	0	61.662.000	70.388.000	0	70.388.000
Yükseköğretimde Beslenme Hizmetleri	43.600.000	0	43.600.000	53.670.000	0	53.670.000	60.853.000	0	60.853.000
Yükseköğretimde Kültür ve Spor Hizmetleri	715.000	0	715.000	881.000	0	881.000	998.000	0	998.000
Yükseköğretimde Öğrenci Yaşamına İlişkin Diğer Hizmetler	5.566.000	0	5.566.000	7.111.000	0	7.111.000	8.537.000	0	8.537.000
YÖNETİM VE DESTEK PROGRAMI	213.007.000	0	213.007.000	263.864.000	0	263.864.000	303.319.000	0	303.319.000
TEFTİŞ, DENETİM VE DANIŞMANLIK HİZMETLERİ	8.352.000	0	8.352.000	10.360.000	0	10.360.000	11.935.000	0	11.935.000
Hukuki Danışmanlık ve Muhakemat Hizmetleri	8.352.000	0	8.352.000	10.360.000	0	10.360.000	11.935.000	0	11.935.000
ÜST YÖNETİM, İDARİ VE MALİ HİZMETLER	204.655.000	0	204.655.000	253.504.000	0	253.504.000	291.384.000	0	291.384.000
Bilgi Teknolojilerine Yönelik Faaliyetler	9.475.000	0	9.475.000	11.758.000	0	11.758.000	13.541.000	0	13.541.000
Engellilerin Erişilebilirliğinin Sağlanması	185.000	0	185.000	46.000	0	46.000	48.000	0	48.000
Genel Destek Hizmetleri	44.991.000	0	44.991.000	55.754.000	0	55.754.000	64.052.000	0	64.052.000
İnşaat ve Yapı İşlerinin Yürütülmesi	16.119.000	0	16.119.000	19.993.000	0	19.993.000	23.018.000	0	23.018.000
İnsan Kaynakları Yönetimine İlişkin Faaliyetler	42.394.000	0	42.394.000	52.440.000	0	52.440.000	59.999.000	0	59.999.000
Özel Kalem Hizmetleri	27.580.000	0	27.580.000	34.222.000	0	34.222.000	39.414.000	0	39.414.000
Strateji Geliştirme ve Mali Hizmetler	36.122.000	0	36.122.000	44.822.000	0	44.822.000	51.631.000	0	51.631.000
Taşınmaz Mal Gelirleriyle Yürütülecek Hizmetler	1.007.000	0	1.007.000	1.240.000	0	1.240.000	1.406.000	0	1.406.000
Yükseköğretimde Öğrencilere Yönelik	26.782.000	0	26.782.000	33.229.000	0	33.229.000	38.275.000	0	38.275.000

İdari Hizmetler										
GENEL TOPLAM	1.259.387.000	26.666.073	1.286.053.073	1.564.011.000	33.334.690	1.597.345.690	1.795.563.000	38.299.315	1.833.862.315	

2. Ekonomik Sınıflandırma Düzeyinde Performans Programı Maliyeti

EKONOMİK SINIFLANDIRMA DÜZEYİNDE BİLECİK ŞEYH EDEBALI ÜNİVERSİTESİ PERFORMANS PROGRAMI MALİYETİ												
EKONOMİK KOD	2024				2025				2026			
	HİZMET PROGRAMLARI TOPLAM	YÖNETİM VE DESTEK PROGRAMI	PROGRAM DIŞI GİDERLER	TOPLAM	HİZMET PROGRAMLARI TOPLAM	YÖNETİM VE DESTEK PROGRAMI	PROGRAM DIŞI GİDERLER	TOPLAM	HİZMET PROGRAMLARI TOPLAM	YÖNETİM VE DESTEK PROGRAMI	PROGRAM DIŞI GİDERLER	TOPLAM
Personel Giderleri	736.142.000	165.803.000		901.945.000	916.597.000	205.757.000		1.122.354.000	1.055.483.000	237.056.000		1.292.539.000
Sosyal Güvenlik Kurumuna Devlet Primi Giderleri	89.910.000	17.057.000		106.967.000	112.149.000	21.168.000		133.317.000	129.036.000	24.387.000		153.423.000
Mal ve Hizmet Alım Giderleri	117.678.000	9.198.000		126.876.000	144.858.000	11.323.000		156.181.000	164.248.000	12.832.000		177.080.000
Faiz Giderleri				0				0				0
Cari Transferler		20.799.000		20.799.000		25.616.000		25.616.000		29.044.000		29.044.000
Sermaye Giderleri	102.650.000	150.000		102.800.000	126.543.000	0		126.543.000	143.477.000	0		143.477.000
Sermaye Transferleri				0				0				0
Borç Verme				0				0				0
Yedek Ödenekler				0				0				0
BÜTÇE İÇİ TOPLAM KAYNAK	1.046.380.000	213.007.000	0	1.259.387.000	1.300.147.000	263.864.000	0	1.564.011.000	1.492.244.000	303.319.000	0	1.795.563.000
Döner Sermaye	17.940.000			17.940.000	23.322.000			23.322.000	27.000.000			27.000.000
Özel Hesap	8.726.073			8.726.073	10.012.690			10.012.690	11.299.315			11.299.315
Diğer Bütçe Dışı Kaynak				0				0				0
BÜTÇE DIŞI TOPLAM KAYNAK	26.666.073	0	0	26.666.073	33.334.690	0	0	33.334.690	38.299.315	0	0	38.299.315
GENEL TOPLAM	1.073.046.073	213.007.000	0	1.286.053.073	1.333.481.690	263.864.000	0	1.597.345.690	1.530.543.315	303.319.000	0	1.833.862.315

III. EKLER

1. Faaliyetlerden Sorumlu Harcama Birimleri

FAALİYETLERDEN SORUMLU HARCAMA BİRİMLERİ			
İdare Adı	BİLECİK ŞEYH EDEBALI ÜNİVERSİTESİ		
Yıl	2024 (Cumhurbaşkanı Teklifi)		
PROGRAM	ALT PROGRAM	FAALİYET	SORUMLU HARCAMA BİRİMİ
ARAŞ-TIRMA, GE-LİŞTİRME VE YENİLİK	YÜKSEKÖĞRETİMDE BİLİMSEL ARAŞTIRMA VE GELİŞTİRME	Yükseköğretim Kurumlarının Bilimsel Araştırma Projeleri	ÖZEL KALEM (REKTÖRLÜK)
YÜKSEKÖĞRETİM	ÖN LİSANS EĞİTİMİ, LİSANS EĞİTİMİ VE LİSANSÜSTÜ EĞİTİM	Doktora ve Tıpta Uzmanlık Eğitimi	LİSANSÜSTÜ EĞİTİM ENSTİTÜSÜ
		Yükseköğretim Kurumları Bilgi ve Kültürel Kaynaklar ile Sportif Altyapının Geliştirilmesi Hizmetleri	KÜTÜPHANE VE DOKÜMANTASYON DAİRE BAŞKANLIĞI
		Yükseköğretim Kurumları Birinci Öğretim	ÖZEL KALEM (REKTÖRLÜK), İDARİ VE MALİ İŞLER DAİRE BAŞKANLIĞI, PERSONEL DAİRE BAŞKANLIĞI, YAPI İŞLERİ VE TEKNİK DAİRE BAŞKANLIĞI, SAĞLIK HİZMETLERİ MESLEK YÜKSEKOKULU, MÜHENDİSLİK FAKÜLTESİ, ZİRAAT VE DOĞA BİLİMLERİ FAKÜLTESİ, MESLEK YÜKSEKOKULU, BOZÜYÜK MESLEK YÜKSEKOKULU, İKTİSADİ VE İDARİ BİLİMLER FAKÜLTESİ, GÜZEL SANATLAR VE TASARIM FAKÜLTESİ, İSLAMİ İLİMLER FAKÜLTESİ, UYGULAMALI BİLİMLER FAKÜLTESİ, GÖLPAZARI MESLEK YÜKSEKOKULU, OSMANELİ MESLEK YÜKSEKOKULU, PAZARYERİ MESLEK YÜKSEKOKULU, SÖĞÜT MESLEK YÜKSEKOKULU, SAĞLIK BİLİMLERİ FAKÜLTESİ, YABANCI DİLLER YÜKSEKOKULU, TIP FAKÜLTESİ, DIŞ HEKİMLİĞİ FAKÜLTESİ, FEN FAKÜLTESİ, İNSAN VE TOPLUM BİLİMLERİ FAKÜLTESİ

		Yükseköğretim Kurumları İkinci Öğretim	İDARİ VE MALİ İŞLER DAİRE BAŞKANLIĞI, PERSONEL DAİRE BAŞKANLIĞI, SAĞLIK, KÜLTÜR VE SPOR DAİRE BAŞKANLIĞI, SAĞLIK HİZMETLERİ MESLEK YÜKSEKOKULU, MESLEK YÜKSEKOKULU, İKTİSADİ VE İDARİ BİLİMLER FAKÜLTESİ, İSLAMİ İLİMLER FAKÜLTESİ, GÖLPAZARI MESLEK YÜKSEKOKULU, OSMANELİ MESLEK YÜKSEKOKULU, PAZARYERİ MESLEK YÜKSEKOKULU, SÖĞÜT MESLEK YÜKSEKOKULU, LİSANSÜSTÜ EĞİTİM ENSTİTÜSÜ, FEN FAKÜLTESİ, İNSAN VE TOPLUM BİLİMLERİ FAKÜLTESİ
		Yükseköğretim Kurumları Tezsiz Yüksek Lisans	LİSANSÜSTÜ EĞİTİM ENSTİTÜSÜ
	YÜKSEKÖĞRETİMDE ÖĞRENCİ YAŞAMI	Yükseköğretimde Beslenme Hizmetleri	SAĞLIK, KÜLTÜR VE SPOR DAİRE BAŞKANLIĞI
		Yükseköğretimde Kültür ve Spor Hizmetleri	SAĞLIK, KÜLTÜR VE SPOR DAİRE BAŞKANLIĞI
		Yükseköğretimde Öğrenci Yaşamına İlişkin Diğer Hizmetler	SAĞLIK, KÜLTÜR VE SPOR DAİRE BAŞKANLIĞI
YÖNETİM VE DESTEK PROGRAMI	TEFTİŞ, DENETİM VE DANIŞMANLIK HİZMETLERİ	Hukuki Danışmanlık ve Muhakemat Hizmetleri	HUKUK MÜŞAVİRLİĞİ
	ÜST YÖNETİM, İDARİ VE MALİ HİZMETLER	Bilgi Teknolojilerine Yönelik Faaliyetler	BİLGİ İŞLEM DAİRE BAŞKANLIĞI
		Engellilerin Erişilebilirliğinin Sağlanması	İDARİ VE MALİ İŞLER DAİRE BAŞKANLIĞI, SAĞLIK, KÜLTÜR VE SPOR DAİRE BAŞKANLIĞI, BİLGİ İŞLEM DAİRE BAŞKANLIĞI, YAPI İŞLERİ VE TEKNİK DAİRE BAŞKANLIĞI
		Genel Destek Hizmetleri	ÖZEL KALEM (GENEL SEKRETERLİK), İDARİ VE MALİ İŞLER DAİRE BAŞKANLIĞI
		İnsan Kaynakları Yönetimine İlişkin Faaliyetler	PERSONEL DAİRE BAŞKANLIĞI, YAPI İŞLERİ VE TEKNİK DAİRE BAŞKANLIĞI, ÖĞRENCİ İŞLERİ DAİRE BAŞKANLIĞI
		İnşaat ve Yapı İşlerinin Yürütülmesi	YAPI İŞLERİ VE TEKNİK DAİRE BAŞKANLIĞI
		Özel Kalem Hizmetleri	ÖZEL KALEM (REKTÖRLÜK)
		Strateji Geliştirme ve Mali Hizmetler	STRATEJİ GELİŞTİRME DAİRE BAŞKANLIĞI
		Taşınmaz Mal Gelirleriyle Yürütülecek Hizmetler	İDARİ VE MALİ İŞLER DAİRE BAŞKANLIĞI
		Yükseköğretimde Öğrencilere Yönelik İdari Hizmetler	SAĞLIK, KÜLTÜR VE SPOR DAİRE BAŞKANLIĞI, ÖĞRENCİ İŞLERİ DAİRE BAŞKANLIĞI

2. Performans Göstergelerinin İzlenmesinden Sorumlu Birimler

PERFORMANS GÖSTERGELERİNİN İZLENMESİNDEN SORUMLU BİRİMLER			
İdare Adı:	BİLECİK ŞEYH EDEBALI ÜNİVERSİTESİ		
PROGRAM	ALT PROGRAM	PERFORMANS GÖSTERGELERİ	SORUMLU BİRİM
ARAŞTIRMA, GELİŞTİRME VE YENİLİK	ARAŞTIRMA ALTYAPILARI	Araştırma altyapısı projesi tamamlanma oranı	
	YÜKSEKÖĞRETİMDE BİLİMSEL ARAŞTIRMA VE GELİŞTİRME	Ar-ge'ye harcanan bütçenin toplam bütçeye oranı	STRATEJİ GELİŞTİRME DAİRE BAŞKANLIĞI
		Ar-ge sonucu ortaya çıkan ürünlere ilişkin alınan patent sayısı	ÖZEL KALEM (REKTÖRLÜK)
		Ar-ge sonucu ticarileştirilen ürün sayısı	ÖZEL KALEM (REKTÖRLÜK)
		Araştırma merkezleri gelir miktarı	ÖZEL KALEM (REKTÖRLÜK)
		Araştırma merkezlerinin sanayi ile yaptığı proje sayısı	ÖZEL KALEM (REKTÖRLÜK)
		BAP kapsamında desteklenen araştırma projeleri sayısı	ÖZEL KALEM (REKTÖRLÜK)
		Öğretim elemanı başına düşen ar-ge proje sayısı	ÖZEL KALEM (REKTÖRLÜK)
		Patent, faydalı model ve endüstriyel tasarım başvuru sayısı	ÖZEL KALEM (REKTÖRLÜK)
		Ulusal ve uluslararası kuruluşlar tarafından desteklenen ar-ge projesi sayısı	ÖZEL KALEM (REKTÖRLÜK)
Uluslararası endekslerde yer alan bilimsel yayın sayısı	ÖZEL KALEM (REKTÖRLÜK)		
HAYAT BOYU ÖĞRENME	YÜKSEKÖĞRETİM KURUMLARI SÜREKLİ EĞİTİM FAALİYETLERİ	Dezavantajlı gruplara yönelik sosyal entegrasyon ve kapsayıcılığa ilişkin yapılan faaliyet sayısı	SAĞLIK, KÜLTÜR VE SPOR DAİRE BAŞKANLIĞI
		Eğitim programlarına başvuran kişi sayısı	PERSONEL DAİRE BAŞKANLIĞI
		Mezunlara yönelik gerçekleştirilen faaliyet sayısı	SAĞLIK, KÜLTÜR VE SPOR DAİRE BAŞKANLIĞI
		Sürekli Eğitim Merkezi (SEM) ve Dil Merkezi (DİLMER) tarafından mesleki eğitime yönelik verilen sertifika sayısı	ÖZEL KALEM (REKTÖRLÜK)
		Tamamlanan sosyal sorumluluk projeleri sayısı	SAĞLIK, KÜLTÜR VE SPOR DAİRE BAŞKANLIĞI
		Üniversitenin çevrecilik alanlarında aldığı ödül sayısı	SAĞLIK, KÜLTÜR VE SPOR DAİRE BAŞKANLIĞI

TEDAVİ EDİCİ SAĞLIK	TEDAVİ HİZMETLERİ	Ameliyat sayısı	
		Üniversite hastaneleri nitelikli yatak oranı	
		Üniversite hastaneleri yatak doluluk oranı	
		Yatan hasta sayısı	
YÜKSEKÖĞRETİM	ÖĞRETİM ELEMANLARINA SAĞLANAN BURS VE DESTEKLER	SCI, SCI-Expanded, SSCI ve AHCI kapsamındaki dergilerde öğretim elemanı başına düşen yayın sayısı	ÖZEL KALEM (REKTÖRLÜK)
		Yükseköğretim Kurulu tarafından belirlenecek öncelikli alanlarda sağlanan burslardan yararlanan doktora öğrenci sayısı	ÖZEL KALEM (REKTÖRLÜK)
		Yükseköğretim Kurulu tarafından sağlanan araştırma desteklerinden yararlananların sayısı	ÖZEL KALEM (REKTÖRLÜK)
		Yükseköğretim Kurulu tarafından sağlanan yurt dışında yabancı dil yeterliliklerinin artırılmasına yönelik burslardan yararlanan sayısı	
		Yükseköğretim Kurulu, Türkiye Bilimler Akademisi ve TÜBİTAK bilim, teşvik ve sanat ödülleri sayısı	ÖZEL KALEM (REKTÖRLÜK)
	ÖN LİSANS EĞİTİMİ, LİSANS EĞİTİMİ VE LİSANSÜSTÜ EĞİTİM	Doktora eğitimini tamamlayanların sayısı	ÖĞRENCİ İŞLERİ DAİRE BAŞKANLIĞI
		Eğitim bilimleri kontenjan doluluk oranı	ÖĞRENCİ İŞLERİ DAİRE BAŞKANLIĞI
		Eğitimin program süresinde bitirilme oranı	ÖĞRENCİ İŞLERİ DAİRE BAŞKANLIĞI
		Fen bilimleri kontenjan doluluk oranı	ÖĞRENCİ İŞLERİ DAİRE BAŞKANLIĞI
		Kütüphanede bulunan basılı ve elektronik kaynak sayısı	KÜTÜPHANE VE DOKÜMANTASYON DAİRE BAŞKANLIĞI
		Kütüphanede bulunan öğrenci başına düşen basılı ve elektronik kaynak sayısı	KÜTÜPHANE VE DOKÜMANTASYON DAİRE BAŞKANLIĞI
		Kütüphaneden yararlanan kişi sayısı	KÜTÜPHANE VE DOKÜMANTASYON DAİRE BAŞKANLIĞI
		Lisansüstü öğrencilerin toplam öğrenciler içindeki payı	ÖĞRENCİ İŞLERİ DAİRE BAŞKANLIĞI
		Öğrenci başına düşen eğitim alanı	YAPI İŞLERİ VE TEKNİK DAİRE BAŞKANLIĞI
		Öğrenci başına düşen kapalı alan	YAPI İŞLERİ VE TEKNİK DAİRE BAŞKANLIĞI
		Öğrenci değişim programlarından yararlanan öğrencilerin oranı	ÖĞRENCİ İŞLERİ DAİRE BAŞKANLIĞI
		Öğretim üyesi başına düşen öğrenci sayısı	PERSONEL DAİRE BAŞKANLIĞI

	Sağlık bilimleri kontenjan doluluk oranı	ÖĞRENCİ İŞLERİ DAİRE BAŞKANLIĞI
	Sosyal bilimler kontenjan doluluk oranı	ÖĞRENCİ İŞLERİ DAİRE BAŞKANLIĞI
	Teknokent veya Teknoloji Transfer Ofisi (TTO) projelerine katılan öğrenci sayısı	ÖZEL KALEM (REKTÖRLÜK)
	Uluslararası kuruluşlarla ortak uygulanan eğitim programı sayısı	ÖZEL KALEM (REKTÖRLÜK)
	Yabancı dilde eğitim veren program sayısı	ÖZEL KALEM (REKTÖRLÜK)
	Yabancı uyruklu akademisyen sayısı	PERSONEL DAİRE BAŞKANLIĞI
	Yabancı uyruklu öğrenci sayısı	ÖĞRENCİ İŞLERİ DAİRE BAŞKANLIĞI
	Yan dal ve çift ana dal programından mezun olanların toplam mezun sayısına oranı	ÖĞRENCİ İŞLERİ DAİRE BAŞKANLIĞI
YÜKSEKÖĞRETİMDE ÖĞRENCİ YAŞAMI	Barınma hizmetlerinden yararlanan öğrenci sayısı	SAĞLIK, KÜLTÜR VE SPOR DAİRE BAŞKANLIĞI
	Beslenme hizmetlerinden yararlanan öğrenci sayısı	SAĞLIK, KÜLTÜR VE SPOR DAİRE BAŞKANLIĞI
	Öğrenci başına düşen sosyal donatı alanı	YAPI İŞLERİ VE TEKNİK DAİRE BAŞKANLIĞI
	Öğrenci kulüp ve topluluk sayısı	SAĞLIK, KÜLTÜR VE SPOR DAİRE BAŞKANLIĞI
	Sosyal, kültürel ve sportif faaliyet sayısı	SAĞLIK, KÜLTÜR VE SPOR DAİRE BAŞKANLIĞI
	Yükseköğretimde öğrenci başına barınma harcaması	SAĞLIK, KÜLTÜR VE SPOR DAİRE BAŞKANLIĞI
	Yükseköğretimde öğrenci başına beslenme harcaması	SAĞLIK, KÜLTÜR VE SPOR DAİRE BAŞKANLIĞI
	Yükseköğretimde öğrenci yaşamından memnuniyet oranı	ÖZEL KALEM (REKTÖRLÜK)
	Yükseköğretimde öğrencilere sunulan sağlık hizmetinden yararlanan öğrenci sayısının toplam öğrenci sayısına oranı	SAĞLIK, KÜLTÜR VE SPOR DAİRE BAŞKANLIĞI