

2021 YILI BİRİM ÖZ DEĞERLENDİRME
RAPORU
(STRATEJİ GELİŞTİRME DAİRE BAŞKANLIĞI)

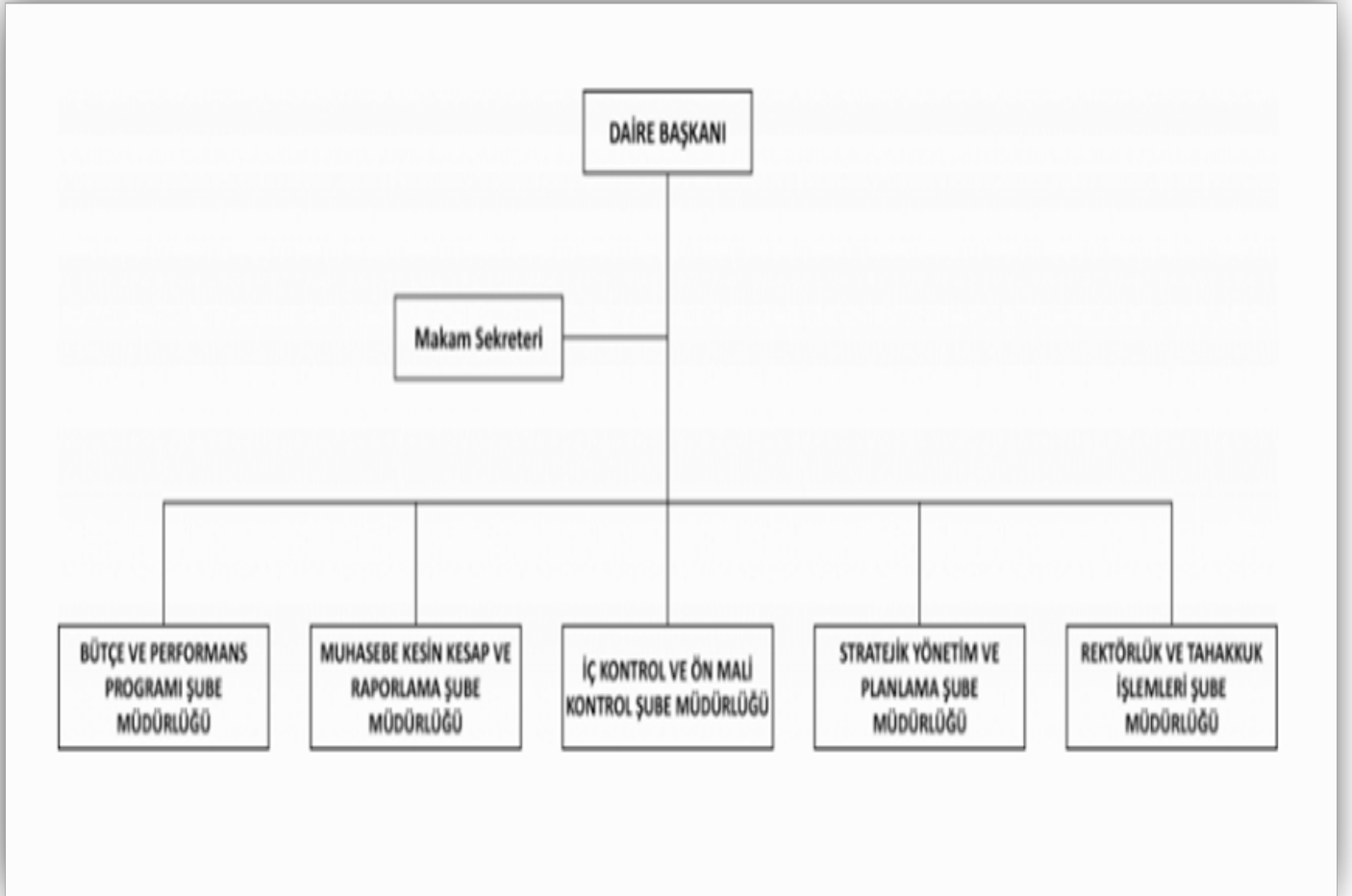
A. LİDERLİK, YÖNETİM ve KALİTE

A.1. Liderlik ve Kalite

A.1.1. Yönetim modeli ve idari yapı

A.1.1.1. Yönetişim modeli ve organizasyon şeması, görev tanımları, iş akış süreçleri

Strateji Geliştirme Daire Başkanlığı'nın organizasyon şeması aşağıdaki verilmiştir.



Birimimizin görev dağılımı, görev tanımları ve iş akış süreçleri belirlenmiş, internet sitesinde

kamuoyu ile paylaşılmaktadır.

A.1.1.2 Karar verme mekanizmaları, kontrol ve denge unsurları; kurulların çok sesliliği ve bağımsız hareket kabiliyeti, paydaşların temsil edilmesi; öngörülen yönetim modeli ile gerçekleşmenin karşılaştırılması

Üniversitemiz stratejik planı hazırlanırken katılımcı bir anlayışla hazırlamaya özen gösterilmiştir.

A.1.1.3 Kurumun yönetim ve idari alanlarla ilgili politikasını ve stratejik amaçlarını uyguladığına dair uygulamalar/kanıtlar

Üniversitemizin 2017-2021 Stratejik Planı'nda kurumsal politikalara ilişkin performans göstergeleri belirlenmiş ve düzenli olarak izlenmekte, değerlendirilmektedir.

A.1.1.4 Yönetim ve organizasyonel yapılanma uygulamalarına ilişkin izleme ve iyileştirmeler

Strateji Geliştirme Daire Başkanlığınca Üniversitemizin İzleme ve Değerlendirme Raporu hazırlanmakta olup internet sitesinde yayınlanmak suretiyle kamuoyu ile paylaşılmaktadır.

Kanıt Belgeler:

A.1.1.1

- ⑩ *Organizasyon şeması linki için:* <http://w3.bilecik.edu.tr/strateji/fakultemiz/orgut-yapisi/>
- ⑩ *Görev dağılımı linki için:* http://w3.bilecik.edu.tr/strateji/wp-content/uploads/sites/53/2021/10/KM_306_180923140658-1.pdf
- ⑩ *Görev tanımları linki için:* <http://w3.bilecik.edu.tr/strateji/fakultemiz/2020-2/>
- ⑩ *İş akış süreçleri linki için:* <http://w3.bilecik.edu.tr/strateji/fakultemiz/is-akis-surecleri-yeni/>

A.1.1.2

- ⑩ *Kanıtlar, klasörde mevcuttur.*

A.1.1.3

- <http://w3.bilecik.edu.tr/strateji/wp-content/uploads/sites/53/2022/02/2021-Yili-Değerlendirme-Raporu-1.pdf>

A.1.1.4

⑩ <http://w3.bilecik.edu.tr/strateji/stratejik-plan-izleme-ve-degerlendirme-raporu/>

A.1.3. Kurumsal dönüşüm kapasitesi

A.1.3.1 Yükseköğretim ekosistemi içerisindeki değişimleri, küresel eğilimleri, ulusal hedefleri ve paydaş beklentilerini dikkate alarak kurumun geleceğe hazır olmasını sağlayan çevik değişim yönetim modeli

Üniversitemizde böyle bir yönetim modeli olmamakla birlikte yapılan faaliyetlerde çevik bir kurum özelliği göstermeye dikkat edilmektedir. 2022-2026 Stratejik Planı hazırlanırken ve plan içerisindeki amaç, hedef, performans göstergeleri belirlenirken 2018 Kurumsal Geri Bildirim Raporu'nda bulunan Üniversitemizin geliştirmeye açık yönlerinin dikkate alınması bu tür faaliyete örnek verilebilir.

A.1.3.2 Değişim planları, yol haritaları

Üniversitemiz 2022-2026 Stratejik Planı hazırlanırken durum analizi yapılmasına ek olarak değişim planları ve yol haritaları da belirlenmiş ve Farklılaştırma Stratejisi başlığı altında ele alınmıştır. Üniversitemiz konum tercihinde eğitim odaklı ve araştırma odaklı üniversite değerlendirmesi yapılmış ve başarı bölgesi tercihi gerekli açıklamalarla belirtilmiştir. Üniversitemiz, konum ve başarı bölgesi tercihi doğrultusunda eğitim yöntemlerinde yenilik yapmak, eğitim programlarını güncellemek, öğretim elemanı nitelik ve niceliğini, ulusal ve uluslararası iş birliklerini, öncelikli alanlardaki projelerini artırmak, araştırma merkezlerini çeşitlendirmek, kurumsal kimlik ve markalaşmaya ilişkin faaliyetler gerçekleştirmek suretiyle hizmet sunumuna değer katacaktır. Buna ek olarak Üniversitemiz, yetkinliklerini en verimli şekilde yöneterek, konum, başarı bölgesi ve değer sunum tercihlerini desteklemeyi amaçlamaktadır. Üniversitemiz 2022-2026 Stratejik Planı'nda, Üniversitemiz 'Konum Tercihi', 'Başarı Bölgesi Tercihi', 'Değer Sunumu' ve 'Temel Yetkinlik Tercihi' başlıkları mevcut olup ilgili kısım kanıt olarak ek dosyada sunulmaktadır. Söz konusu kanıt değişim planları ve yol haritaları hususunda daha geniş bilgiler içermektedir.

A.1.3.3 Çevre analizi raporu

Üniversitemiz 2022-2026 Stratejik Plan'ı hazırlanırken politik, ekonomik, sosyo-kültürel, teknolojik, yasal, çevresel faktörler analiz (PESTLE Analizi) edilmiştir. Pestle analizi yapılırken söz konusu faktörler hakkında tespitler, üniversiteye etkisi ve bu konu hakkında neler yapılması gerektiği de dikkate alınmıştır.

A.1.3.4 Gelecek senaryoları

Misyonumuz

Kaliteli eğitim-öğretim hizmeti sunmak, her bakımdan alanında donanımlı ve kültürel değerlerimize bağlı bireyler yetiştirmek, özgün bilimsel araştırmalar yapılmasını sağlayarak ülkemize ve insanlığa hizmet edebilmektir.

Vizyonumuz

Kaliteli eğitim-öğretim hizmetleriyle ve özgün bilimsel çalışmalarıyla tercih edilen, kurum kimliği ve kültürüyle geleneği olan ve şehriyle bütünleşerek geleceğe ışık tutan bir üniversite olabilmektedir.

Temel Değerler

Öğrenci Odaklılık: Eğitim ve öğretim faaliyetlerinin yürütülmesi ve geliştirilmesi esnasında öğrencilerin taleplerini dikkate alarak hareket etmektedir.

Bilimsellik: Bilimsel araştırma ve geliştirme faaliyetlerine öncelikli olarak ağırlık vererek bilime katkı sağlar.

Yenilikçilik: Sürekli gelişmekte olan teknolojiyi esas alarak yenilikçi bakış açısıyla ve çevre bilinciyle faaliyetlerini sürdürür.

Kalite ve Katılımcılık: Çalışanlarının, tüm alanlarda yönetime ilişkin karar alma süreçlerine katılımı suretiyle şeffaf ve kaliteli hizmet sunar.

Kenti ile iş birliği: İçerisinde yaşadığı kentiyle, başta sanayi ve sağlık alanları olmak üzere her alanda iş birliği yaparak kentinin gelişmesine katkı sağlar.

Adalet ve Fırsat Eşitliği: İdarî ve akademik kararları, adalet ve fırsat eşitliği göz önünde

bulundurarak alır.

Ulusal ve Uluslararası iş birliği: Yurt içi ve yurt dışındaki üniversiteler, sektör temsilcileri, meslek grupları vb. organizasyonlarla ortak projeler yürüterek, eğitim imkânlarını çeşitlendirir.

Etik değerlere bağlılık: Etik değerlerine sahip çıkarak ve temel hak ve özgürleri göz önünde bulundurarak hizmetlerini sürdürür.

Üniversitemiz 2022-2026 Stratejik Planı'nda Üniversitemizin gelecek 5 yıl için amaçları, hedefleri ve performans göstergeleri belirlenmiştir. Buna göre eğitim, ar-ge, toplumsal katkı, girişimcilik ve kurumsallaşma olmak üzere 5 amaç, bu amaçlara bağlı 23 hedef ve 110 performans göstergesi bulunmaktadır. Bunlara ek olarak karışılabilir risklerin, tespit ve ihtiyaçların neler olduğu ve tahmini maliyetler de belirlenerek ilgili kısma eklenmiştir. İlgili kısım 2022-2026 Stratejik Planı'nda 'Strateji Geliştirme: Amaç, Hedef ve Performans Göstergesi ile Stratejilerin Belirlenmesi' başlığı altında yer almakta olup kanıt olarak ek dosyada sunulmaktadır.

A.1.3.5 Kıyaslama raporları

Birimimizde böyle bir rapor bulunmamaktadır.

A.1.3.6 Yenilik yönetim sistemi

Birimimizde böyle bir sistem bulunmamaktadır.

A.1.3.7 Değişim ekipleri belgeleri

Üniversitemiz Değişim Ekibi Üyeleri Prof. Dr. Çağlayan AÇIKGÖZ başkanlığında aşağıdaki isimlerden oluşmaktadır.

Dr. Öğr. Üyesi Murat DÜZER

Dr. Öğr. Üyesi Şaban KESKİN

Dr. Öğr. Üyesi Şebnem EKERYILMAZ

Öğr. Gör. Osman TÜRKYILMAZ

Öğr. Gör. Bülent TURAN

Öğr. Gör. Seher SARI

Öğr. Gör. Şeyma ERBAY MERMER

Öğr. Gör. Sare Gizem ARSLAN

Ar. Gör. Dr. Saniye HAYDAROĞLU

Genel Sekreter Yrd. Fakrullah TOHUMCU

Daire Bşk. Sezer KUYUCU

Daire Bşk. Halil ÜNAL

Daire Bşk. Murat FİDAN

Şube Müd. Nigar ÖZALP

Kütüphaneci Gülden ÇAVDAR

Kanıt Belgeler:

A.1.3.1

⑩ *Kanıt, klasörde mevcuttur.*

A.1.3.2

⑩ *Kanıt, klasörde mevcuttur.*

A.1.3.3

⑩ *Kanıt, klasörde mevcuttur.*

A.1.3.4

⑩ *Kanıt, klasörde mevcuttur.*

A.1.3.5

⑩ *Kanıt bulunmamaktadır.*

A.1.3.6

⑩ *Kanıt bulunmamaktadır.*

A.1.3.7

⑩ *Kanıt, klasörde mevcuttur.*

A.1.4. İç kalite güvencesi mekanizmaları

A.1.4.1 Görev tanımı

Strateji Geliştirme Daire Başkanlığı'nın görev tanımları belirlenmiş ve internet sayfasına eklenerek kamuoyu ile paylaşılmaktadır.

A.1.4.2 İş akış şeması

Strateji Geliştirme Daire Başkanlığı'nın iş akış şemaları belirlenmiş ve internet sayfasına eklenerek kamuoyu ile paylaşılmaktadır.

A.1.4.3 İzleme ve Değerlendirme Raporları

Üniversitemizde her yıl Stratejik Plan İzleme ve Stratejik Plan Değerlendirme Raporu hazırlanmaktadır. Bu raporlarda birimlerden gelen bilgiler baz alınarak stratejik planda bulunan amaç, hedef ve performans göstergelerinin değerlendirilmesi yapılmakta ve tamamlandıktan sonra Üniversitemiz Strateji Geliştirme Kurulu'nun onayı alındıktan sonra T.C Strateji Bütçe Başkanlığı'na gönderilmekte sonrasında ise web sitemizde yayınlanarak kamuoyu ile paylaşılmaktadır.

A.1.4.4 Geri bildirim yöntemleri

Birimimiz web sayfasındaki iletişim kısmından görüş öneri ve geri bildirimler alınabilmektedir. Buna ek olarak CİMER üzerinden gelen geri bildirimler de dikkate alınmaktadır.

Kanıt Belgeler:

A.1.4.1

⑩ <http://w3.bilecik.edu.tr/strateji/fakultemiz/2020-2/>

A.1.4.2

⑩ <http://w3.bilecik.edu.tr/strateji/fakultemiz/is-akis-surecleri-yeni/>

A.1.4.3

⑩ <http://w3.bilecik.edu.tr/strateji/stratejik-plan-izleme-ve-degerlendirme-raporu/>

A.1.4.4.

⑩ <http://w3.bilecik.edu.tr/strateji/iletisim/>

A.1.5. Kamuoyunu bilgilendirme ve hesap verebilirlik

A.1.5.1 Kamuoyunu bilgilendirme ve hesap verebilirlik ile ilişkili olarak benimsenen ilke, kural ve yöntemler

5018 Sayılı Kanun Md. 41’de ‘Üst yöneticiler ve bütçeyle ödenek tahsis edilen harcama yetkililerince, hesap verme sorumluluğu çerçevesinde, her yıl faaliyet raporu hazırlanır. Üst yönetici, harcama yetkilileri tarafından hazırlanan birim faaliyet raporlarını esas alarak, idaresinin faaliyet sonuçlarını gösteren idare faaliyet raporunu düzenleyerek kamuoyuna açıklar’ denmektedir. 5018 Sayılı Kanun ve Strateji Geliştirme Birimlerinin Çalışma Usul ve Esasları Hakkında Yönetmelik gereği kamuoyunu bilgilendirme ve hesap verebilirlik ile ilişkili olarak benimsenen ilke, kural ve yöntemler olarak Birimimiz ve Üniversitemiz web sayfasından mali rapor ve istatistikler erişime sunulur. Ayrıca mevzuatı gereği hazırlanan tüm raporlar ilgili bakanlıklarına ve üst makamlara resmi yazı ile gönderilmektedir.

A.1.5.2 Kamuoyunu bilgilendirme ve hesap verebilirliğe ilişkin uygulama

Kurumumuzun tüm iş ve işlemleri Sayıştay denetimine tabi olup yıllık olarak Sayıştay Denetim Raporu paylaşılmaktadır. İnternet sayfamızda hazırlamış olduğumuz raporlar, birimimizin çalışmalarına ilişkin bilgiler yer almaktadır.

A.1.5.3 İç ve dış paydaşların kamuoyunu bilgilendirme ve hesap verebilirlikle ilgili memnuniyeti ve geri bildirimleri

Üniversitemizde iç ve dış paydaşlarla düzenlenen (öğrenci ve personel memnuniyet anketleri) anket sonuçlarına 2022-2026 Stratejik Planı’nda yer verilmiştir. Hesap verilebilirliğe ilişkin olarak mevzuatımız çerçevesinde sorumlu olduğumuz raporlamalar yapılmakta ve kamuoyu ile paylaşılmaktadır.

A.1.5.4 Kamuoyunu bilgilendirme ve hesap verebilirlik mekanizmalarına ilişkin izleme ve iyileştirme çalışmaları

Değişen mevzuat çerçevesinde oluşan yenilikler takip edilmekte ve yeni mevzuata uygun iyileştirmeler yapılmaktadır.

Kanıt Belgeler:

A.1.5.1

⑩ <http://w3.bilecik.edu.tr/strateji/>

A.1.5.2

⑩ <http://w3.bilecik.edu.tr/strateji/>

A.1.5.3

⑩ *Kanıt, klasörde mevcuttur.*

A.2. Misyon ve Stratejik Amaçlar

A.2.1. Misyon, vizyon ve politikalar

Misyon

Kaliteli eğitim-öğretim hizmeti sunmak, her bakımdan alanında donanımlı ve kültürel değerlerimize bağlı bireyler yetiştirmek, özgün bilimsel araştırmalar yapılmasını sağlayarak ülkemize ve insanlığa hizmet edebilmektir.

Vizyon

Kaliteli eğitim-öğretim hizmetleriyle ve özgün bilimsel çalışmalarıyla tercih edilen, kurum kimliği ve kültürüyle geleneği olan ve şehriyle bütünleşerek geleceğe ışık tutan bir üniversite olabilmektedir.

Kanıt Belgeler:

A.2.1.1

⑩ http://www.bilecik.edu.tr/Icerik/misyon_ve_vizyon_4

A.2.2. Stratejik amaç ve hedefler

A.2.2.2 Stratejik Plan ve Geliştirilme Süreci

Stratejik Plan Hazırlık Süreci

Planın Sahiplenilmesi

Bilecik Şeyh Edebali Üniversitesi “2022-2026 Dönemi Stratejik Planı” hazırlık çalışmalarının başladığı, 26/10/2020 tarihli Rektör imzalı Stratejik Plan Genelgesi'nin yayımlanması ile tüm birimlere duyurulmuştur. Stratejik Plan Genelgesi'nde Stratejik Plan çalışmalarını üst düzeyde yönlendirmek üzere bir Strateji Geliştirme Kurulunun kurulduğu, çalışmaların bizzat Rektör'ün koordinasyonunda yürütüleceği de belirtilmiştir.

Planlama Sürecinin Organizasyonu

Stratejik Planlama Ekibi, Rektör Yardımcısı başkanlığında ve üniversitemiz harcama birimleri temsilcilerinin katılımıyla stratejik plan çalışmalarını yürütebilecek nitelikte üyelerden oluşturulmuştur. Ekip, planlama sürecinin hazırlık programına uygun olarak yürütülmesi ve gerekli faaliyetlerin koordine edilerek Üniversitemiz 2022-2026 Stratejik Planı'nın hazırlanması amacıyla 25.11.2020 tarihinde çalışmalarına başlamıştır. Tüm çalışmalar Strateji Geliştirme Daire Başkanlığı koordinasyonunda yürütülmüştür. Stratejik Planlama Ekibinin yapmış olduğu çalışmalar sonucunda oluşturulan “Stratejik Plan Hazırlık Çalışma Takvimi” Strateji Geliştirme Kurulu'nun onayından Üniversitemiz web sayfasında duyurulmuştur.

Çalışma grupları oluşturularak ve düzenli toplantılarla süreç yürütülmüştür.

A.2.2.2 Performans raporları

Performans Programı Mevzuatı gereği döneminde hazırlanarak internet sayfamızda kamuoyunun erişimine sunulmaktadır. Performans raporları kısmında ve faaliyet raporlarının içerisinde performans raporlarına ilişkin veriler bulunmaktadır. Ayrıca Performans gerçekleştirme raporlarına ilişkin veriler faaliyet raporlarımız içinde kendine ait başlık altında kamuoyunun bilgisine sunulmaktadır.

A.2.2.3 Stratejik plan PUKÖ aşamasına iç ve dış paydaşların katılımı

Stratejik planda belirtilen performans göstergelerinin gerçekleştirilip gerçekleştirilmediği hususları değerlendirilirken anket çalışmaları yapılacak, bu şekilde paydaş katılımı sağlanacak ve iyileştirmeler de bu doğrultuda yapılacaktır.

A.2.2.4 Stratejik plan ve hedeflerin, Birleşmiş Milletler Sürdürülebilir Kalkınma Amaçlarıyla uyumu

2022-2026 Stratejik planımızın Üst Politika Belgeleri Analizi kısmında “Birleşmiş Milletler

Sürdürülebilir Kalkınma Amaçlarına ilişkin belgeler taranmış ve bu belgelerde yer alan politika ve eylemler incelenerek Üniversitemizin görev ve faaliyet alanına giren konular tespit edilmiş, stratejik hedeflerimiz oluşturulurken göz önünde bulundurulmuştur. Öncelikli başlıklar seçilerek aşağıdaki tabloda yer verilmiştir “ denmektedir.

Ayrıca 2022-2026 Stratejik planımıza Amaç 3-H3.5 de “PG.3.5.3 Birleşmiş Milletler Sürdürülebilir Kalkınma Amaçları kapsamında gerçekleştirilen proje sayısı“ başlıklı bir performans göstergesi koyulmuştur.

Kanıt Belgeler:

A.2.2.1

⑩ *Kanıt, klasörde mevcuttur.*

A.2.2.2

⑩ *Kanıt, klasörde mevcuttur.*

⑩ *Tüm performans raporları linki: <http://w3.bilecik.edu.tr/strateji/bolumler/>*

A.2.2.4

⑩ **Kanıt, klasörde mevcuttur.**

A.2.3. Performans yönetimi

A.2.3.1 Performans göstergeleri ve anahtar performans göstergeleri

Stratejik planda anahtar performans göstergeleri belirlenmiş ayrıca stratejik planın ilgili performans göstergeleriyle birimlerin sorumlulukları da belirlenmiş ve web sitelerinde paylaşılmaktadır.

A.2.3.2 Performans yönetiminde kullanılan mekanizmalar

Performans programına ilişkin performans ölçümleri mevzuatta belirtildiği süre aralıklarında birimlerden yazı ile talep edilerek koordine edilir ve program bütçe sistemine girilir. Faaliyet raporlarında bu veriler kendine ilişkin başlık altında gösterilmektedir.

A.2.3.3 Performans programı raporu

Mevzuatına uygun şekilde Üniversitemiz çalışma, faaliyet ve analizleri içeren başlıklara Program bütçe sisteminden alınan raporlar eklenerek zamanında oluşturulur ve internet sitemizden kamuoyunun erişimine açılır.

A.2.3.4 Performans yönetimi mekanizmalarının iyileştirildiğine dair kanıtlar

Performans verilerinin yönetimi ve diğer raporlara ilişkin verilerin elde edilmesinde kullanılması düşünülen veri yönetim sistemi hazırlıkları için analiz çalışmaları yapılmaktadır. Bu verilerin doğru, kolay, zamanında toplanıp birleştirilmesi için bu sistem önem arz etmektedir.

Bu kapsamda geçtiğimiz yıl hem birim içinde hem de Bilgi İşlem Daire Başkanlığı ile görüşmeler ve yazışmalar yapılmıştır.

Kanıt Belgeler:

A.2.3.1

- <http://w3.bilecik.edu.tr/strateji/fakultemiz/stratejik-planimizda-birimimizin-sorumlulugu/>
- <http://w3.bilecik.edu.tr/yapiisleri/fakultemiz/stratejik-planimizda-birimimizin-sorumlulugu/>

A.2.3.2

- ⑩ Program bütçe sistemi raporları (<https://programbutce.sbb.gov.tr/>)

A.2.3.3

- ⑩ <http://w3.bilecik.edu.tr/strateji/bolumler/>

A.2.3.4

- ⑩ Kanıt, klasörde mevcuttur.

A.3. Yönetim Sistemleri

A.3.3. Finansal yönetim

A.3.3.1 Finansal kaynakların yönetimine ilişkin tanımlı süreçler ve uygulamalar (Kaynak dağılımı, kaynakların etkin ve verimli kullanılması, kaynak çeşitliliği)

Finansal kaynakları yönetimine ilişkin tanımlı iş akış süreçleri bulunmaktadır. İş akış süreçleri birim web sayfasında kamuoyu ile paylaşılmaktadır. Uygulamalar birimimizi kapsayan mevzuat çerçevesinde gerçekleştirilmektedir.

A.3.3.2 Finansal kaynakların planlama, kullanım ve izleme uygulamalarının kurumun stratejik planı ile uyumu

Aşağıdaki tablo 2021 Nihai Performans Programından alınmıştır. Finansal kaynak kullanımında hangi stratejik amaçlarla hangi programların arasında ilişki kurulduğunu göstermektedir.

KAYNAK DAĞILIMI KAYNAKLARIN ETKİN VE VERİMLİ KULLANILMASI KAYNAKLARIN ÇEŞİTLİLİĞİ (Program bütçe sistemi Faaliyet Raporları Tabloları)

EKONOMİK SINIFLANDIRMA DÜZEYİNDE BİLECİK ŞEYH EDEBALI ÜNİVERSİTESİ 2021 YILI ÖDENEK ve HARCAMA VERİLERİ												
EKONOMİK KOD	BAŞLANGIÇ ÖDENEĞİ				YILSONU TOPLAM ÖDENEK				GERÇEKLEŞME			
	HİZMET PROGRA MLARI TOPLAM	YÖNE TİM VE DESTE K PROG RAMI	PROGR AM DIŞI GİDER LER	TOPLA M	HİZME T PROGR AMLAR I TOPLA M	YÖNET İM VE DESTE K PROGR AMI	PROGR AM DIŞI GİDER LER	TOPLA M	HİZME T PROGR AMLAR I TOPLA M	YÖNET İM VE DESTE K PROGR AMI	PROGR AM DIŞI GİDER LER	TOPLA M
Personel Giderleri	87.586.00 0	16.813. 000		104.399. 000	106.652. 325	14.722.8 19		121.375. 144	105.678. 156	14.722.7 64		120.400. 921
Sosyal Güvenlik Kurumuna Devlet Primi Giderleri	12.395.00 0	2.373.0 00		14.768.0 00	15.238.3 27	2.124.59 9		17.362.9 26	15.231.6 81	2.124.59 1		17.356.2 72
Mal ve Hizmet Alım Giderleri	8.944.000	844.000		9.788.00 0	15.712.0 45	1.581.49 9		17.293.5 44	14.447.9 81	1.319.08 8		15.767.0 69
Faiz Giderleri				0				0				0

Cari Transferler	0	3.320.00		3.320.00	462.550	3.320.00		3.782.550	414.431	3.225.973		3.640.404
Sermaye Giderleri	25.900.000			25.900.000	26.900.000			26.900.000	20.724.953			20.724.953
Sermaye Transferleri		0		0		152		152		152		152
Borç Verme				0				0				0
Yedek Ödenekler				0				0				0
BÜTÇE İÇİ TOPLAM KAYNAK	134.825.000	23.350.000	0	158.175.000	164.965.247	21.749.069	0	186.714.315	156.497.203	21.392.568	0	177.889.771
Döner Sermaye				0				0				0
Özel Hesap	1.252.840			1.252.840	0			0	229.975			229.975
Diğer Bütçe Dışı Kaynak	3.780.888			3.780.888	0			0	888.617			888.617
BÜTÇE DIŞI TOPLAM KAYNAK	5.033.728	0	0	5.033.728	0	0	0	0	1.118.592	0	0	1.118.592
GENEL TOPLAM	139.858.728	23.350.000	0	163.208.728	164.965.247	21.749.069	0	186.714.315	157.615.795	21.392.568	0	179.008.363

Kurum: BİLECİK ŞEYH EDEBALI ÜNİVERSİTESİ			
Yıl: 2021			
PROGRAM ADI	ALT PROGRAM ADI	ALT PROGRAM HEDEFLERİ	İLİŞKİLİ OLDUĞU STRATEJİK AMAÇ
ARAŞTIRMA, GELİŞTİRME VE YENİLİK	ARAŞTIRMA ALTYAPILARI	Ülkemizin bilgi birikiminin artırılmasına ve teknolojik gelişimine katkıda bulunmak üzere yükseköğretim kurumlarında araştırma altyapılarının kurulması ve kapasitelerinin güçlendirilmesi	Fiziki ve beşeri kaynakların geliştirilmesi ve iyileştirilmesi ile nitelik ve niceliklerinin artırılması. İhtisaslaşmanın sağlanması.
	YÜKSEKÖĞRETİMDE BİLİMSEL ARAŞTIRMA VE GELİŞTİRME	Yükseköğretim kurumlarında inovasyon amaçlı bilimsel çalışmaların artırılması	İhtisaslaşmanın sağlanması.
HAYAT BOYU ÖĞRENME	YÜKSEKÖĞRETİM KURUMLARI SÜREKLİ EĞİTİM FAALİYETLERİ	Toplumun tüm kesimlerine ihtiyaç duyduğu alanlarda eğitimler verilmesi, kamu kurum ve kuruluşları, özel sektör ve uluslararası kuruluşlarla işbirliğinin gelişmesine katkıda bulunulması	İç ve dış paydaşlarla ilişkileri geliştirmek ve ulusal/uluslararası tanınırlığın artırılmasını sağlamak. Eğitim ve öğretim faaliyetlerinde kaliteyi yükseltmek.
TEDAVİ EDİCİ SAĞLIK	TEDAVİ HİZMETLERİ	Tedavi edici sağlık hizmetinin erişilebilir ve etkili olarak sunulmasının sağlanması	
YÜKSEKÖĞRETİM HİZMETLERİ	ÖĞRETİM ELEMANLARINA SAĞLANAN BURS VE DESTEKLER	Alanında yetkin, araştırmacı, bilgi üreten ve aktaran akademisyenler yetiştirilmesi	İhtisaslaşmanın sağlanması. Eğitim ve öğretim faaliyetlerinde kaliteyi yükseltmek.
	ÖN LİSANS EĞİTİMİ, LİSANS EĞİTİMİ VE LİSANSÜSTÜ EĞİTİM	Mesleki yeterlilik sahibi ve gelişime açık mezunlar yetiştirilmesi	Eğitim ve öğretim faaliyetlerinde kaliteyi yükseltmek.
	YÜKSEKÖĞRETİMDE ÖĞRENCİ YAŞAMI	Yükseköğretim öğrencilerine sunulan beslenme ve barınma hizmetlerinin kalitesinin artırılması; öğrencilerin kişisel ve sosyal gelişimi desteklenerek yaşam kalitesinin yükseltilmesi	İç ve dış paydaşlarla ilişkileri geliştirmek ve ulusal/uluslararası tanınırlığın artırılmasını sağlamak.

A.3.3.3 Finansal kaynakların yönetimi süreçlerine ilişkin izleme ve iyileştirme uygulamaları

Finansal kaynakların yönetimine ilişkin süreçlerin izlenmesi hususunda Daire Başkanlığımızın hazırlamış olduğu Faaliyet Raporları, Kurumsal Mali Durum ve Beklentiler Raporları, Stratejik Planlar bu planların izleme ve değerlendirme raporları, Performans Programları gibi pek çok çalışma yapılmaktadır.

Mevzuatı çerçevesinde hazırlanan bu raporlar belirlenen süreler içinde kamuoyu ile paylaşılmaktadır.

Kanıt Belgeler:

A.3.3.1

- ⑩ *İş akış süreçleri:* <http://w3.bilecik.edu.tr/strateji/fakultemiz/is-akis-surecleri-yeni/>
- ⑩ *Faaliyet Raporları Tabloları:* <http://w3.bilecik.edu.tr/strateji/faaliyet-raporlari-2/>
- ⑩ *Program Bütçe Sistemi:* <https://programbutce.sbb.gov.tr/>

A.3.3.2

- ⑩ *2021 Yılı Performans Programı:* <http://w3.bilecik.edu.tr/strateji/bolumler/>

A.3.3.3

- ⑩ *Tüm Mevzuatı Gereği Hazırlanan Raporlar:* <http://w3.bilecik.edu.tr/strateji/raporlar-2/>

A.3.4. Süreç yönetimi

A.3.4.1 Süreç yönetimi modeli ve uygulamaları (tüm etkinliklere ait süreçler ve alt süreçler), ilgili sistemler, yönetim mekanizmaları (Uzaktan eğitim dâhil)

Süreç yönetimine ilişkin uygulamalar yazılı olarak belirlemiş olup web sayfamızda yayınlanmaktadır.

A.3.4.2 Süreçlerdeki sorumlular, iş akışı, yönetim mekanizması

Süreç yönetimine ilişkin olarak görev dağılımı yapılmış ve iş akış süreçleri belirlenmiş olup bu bilgiler birimiz internet sayfasında kamuoyu ile paylaşılmaktadır.

A.3.4.3 Süreç yönetiminde paydaş katılımına ilişkin faaliyetler

Süreçler içinde paydaş katılımını gerektiren adımlar KAYSİS belgelerine uygun şekilde hazırlanmış dokümanların içerisinde yer almaktadır.

A.3.4.4 Süreç yönetim mekanizmalarının izlenmesi ve iyileştirilmesine ilişkin uygulamalar (Tüm Akademik ve İdari Birimler)

Süreçlere ilişkin iyileştirmeler Bilecik Şeyh Edebali Üniversitesi KAYSİS Belgesi Hazırlama Prosedürü'ne uygun şekilde ihtiyaç duyuldukça belgeler gözden geçirilip güncellenerek yapılmaktadır.

Kanıt Belgeler:

A.3.4.1; A.3.4.2; A.3.4.3

⑩ <http://w3.bilecik.edu.tr/strateji/fakultemiz/is-akis-surecleri-yeni/>

A.3.4.4

⑩ <https://kms.kaysis.gov.tr/Home/Goster/72300>

A.4. Paydaş Katılımı

A.4.1. İç ve dış paydaş katılımı

A.4.1.1 İç ve dış paydaş listesi (Tüm Akademik ve İdari Birimler)

Üniversitemiz 2022-2026 Stratejik Planı'nda paydaş analizi tablosu ve tabloya dair açıklamalar bulunmaktadır.

Paydaş Adı	İç Paydaş/ Dış Paydaş
------------	-----------------------

Akademik Personel	İç Paydaş
İdari Personel	İç Paydaş
Bilecik Şeyh Edebali Üniversitesi Öğrencileri	Dış Paydaş
Bilecik İl Milli Eğitim Müdürlüğü	Dış Paydaş
Sayıştay	Dış Paydaş
Diğer Ulusal Yükseköğretim Kurumlar	Dış Paydaş
Yök Başkanlığı	Dış Paydaş
ÜAK	Dış Paydaş
ÖSYM	Dış Paydaş
YÖKAK	Dış Paydaş
Hazine ve Maliye Bakanlığı	Dış Paydaş
Cumhurbaşkanlığı SBB.	Dış Paydaş
Tübitak	Dış Paydaş
Bilecik Valiliği	Dış Paydaş
Bilecik İl İlçe Belediye Başkanlıkları	Dış Paydaş
Sanayi Kuruluşları	Dış Paydaş
Oda Birlikleri	Dış Paydaş
Bilecik Üniversitesi Tedarikçileri	Dış Paydaş
Bilecik İl Özel İdaresi Genel Sekreterliği	Dış Paydaş
Bilecik İlinde Bulunan Liseler	Dış Paydaş
Bilecik İlçe Kaymakamlıkları	Dış Paydaş
B.Ş.E.Ü. Mezun Öğrencileri Derneği	Dış Paydaş
Bilecik Şeyh Edebali Üniversitesi Derneği	Dış Paydaş
Bilecik Defterdarlığı	Dış Paydaş
Bilecik Bankalar	Dış Paydaş
Bilecik Devlet Hastanesi	Dış Paydaş
İl Sağlık Müdürlüğü	Dış Paydaş
KOSGEB	Dış Paydaş
TBMM	Dış Paydaş
Sendikalar	Dış Paydaş
BEBKA	Dış Paydaş

A.4.1.2 Paydaş önceliklendirilmesi

Üniversitemiz 2022-2026 Stratejik Planı'nda paydaş önceliklendirme tablosu ve tabloya dair açıklamalar bulunmaktadır.

Paydaş Önceliklendirme Tablosu

Paydaş Adı	İç Paydaş/ Dış Paydaş	Önem Derecesi	Etki Derecesi	Önceliği
Akademik Personel	İç Paydaş	5	5	25
İdari Personel	İç Paydaş	5	5	25
Bilecik Şeyh Edebali Üniversitesi Öğrencileri	Dış Paydaş	5	5	25
Bilecik İl Milli Eğitim Müdürlüğü	Dış Paydaş	3	2	6
Sayıştay	Dış Paydaş	4	4	16
Diğer Ulusal Yükseköğretim Kurumlar	Dış Paydaş	4	2	8
Yök Başkanlığı	Dış Paydaş	4	5	20
ÜAK	Dış Paydaş	4	5	20
ÖSYM	Dış Paydaş	4	5	20
YÖKAK	Dış Paydaş	4	5	20
Hazine ve Maliye Bakanlığı	Dış Paydaş	4	5	20
Cumhurbaşkanlığı SBB.	Dış Paydaş	4	5	20
Tübitak	Dış Paydaş	4	3	12
Bilecik Valiliği	Dış Paydaş	3	2	6
Bilecik İl İlçe Belediye Başkanlıkları	Dış Paydaş	3	2	6
Sanayi Kuruluşları	Dış Paydaş	3	2	6
Oda Birlikleri	Dış Paydaş	2	2	4
Bilecik Üniversitesi Tedarikçileri	Dış Paydaş	4	2	12
Bilecik İl Özel İdaresi Genel Sekreterliği	Dış Paydaş	2	2	4
Bilecik İlinde Bulunan Liseler	Dış Paydaş	3	2	6
Bilecik İlçe Kaymakamlıkları	Dış Paydaş	2	2	4
B.Ş.E.Ü. Mezun Öğrencileri Derneği	Dış Paydaş	3	2	6
Bilecik Şeyh Edebali Üniversitesi Derneği	Dış Paydaş	2	3	6
Bilecik Defterdarlığı	Dış Paydaş	4	3	12
Bilecik Bankalar	Dış Paydaş	4	2	8
Bilecik Devlet Hastanesi	Dış Paydaş	1	1	1
İl Sağlık Müdürlüğü	Dış Paydaş	1	1	1
KOSGEB	Dış Paydaş	2	3	6
TBMM	Dış Paydaş	4	4	16
Sendikalar	Dış Paydaş	4	3	12

BEBKA	Dış Paydaş	2	3	6
-------	------------	---	---	---

Önem Derecesi:

- A.1 Üniversitenin hizmetleri veya süreçleri ile ilişkisi olmayan paydaştır.
- A.2 Üniversitenin hizmetleri ile ilişkili süreçlere veya hizmetlere sahip olan paydaştır.
- A.3 Üniversiteden hizmet almasa da veya üniversiteye hizmet sunmasa da üniversite ile birlikte ortak yürütülen süreçleri olan paydaştır.
- A.4 Üniversiteden Hizmet Alan veya üniversiteye dışarıdan Hizmet Sunan paydaştır.
- A.5 Üniversiteden direkt olarak Hizmet Alan veya üniversitede hizmetlerin sunumunda yer alan paydaştır.

Etki Derecesi:

- 1 Kararları ve uygulamaları üniversiteyi etkilemez.
- 2 Kararları ve uygulamaları üniversitenin destek süreçlerini dolaylı olarak etkiler.
- 3 Kararları ve uygulamaları üniversitenin temel süreçlerini dolaylı olarak etkiler.
- 4 Kararları ve uygulamaları üniversitenin destek süreçlerini direkt olarak etkiler.
- 5 Kararları ve uygulamaları üniversitenin temel süreçlerini direkt olarak etkiler.

Paydaş Etki / Önem Matrisi

Öncelikli paydaşlarla gerçekleştirilecek çalışmaların belirlenmesi için paydaş önceliklendirme tablosundan yararlanarak Paydaş Etki/Önem Matrisi aşağıdaki tabloda sunulmuştur.

ETKİ DÜZEYİ ÖNEM DÜZEYİ	ZAYIF	GÜÇLÜ
DÜŞÜK	İZLE <ul style="list-style-type: none">• Oda Birlikleri• İl Özel İdaresi Genel Sekreterliği• İlçe Kaymakamlıkları• Bilecik Devlet Hastanesi• Bilecik İl Sağlık Müdürlüğü	BİLGİLENDİR <ul style="list-style-type: none">• BŞEÜ Derneği• KOSGEP• BEBKA
YÜKSEK	ÇIKARLARINI GÖZET, ÇALIŞMALARA DAHİL ET <ul style="list-style-type: none">• Bilecik İl Milli Eğitim Müdürlüğü• Diğer Ulusal Yükseköğretim Kurumları• TÜBİTAK• Bilecik Valiliği• BİLECİK İl ve İlçe Belediye Başkanlıkları• Sanayi Kuruluşları• BŞEÜ Tedarikçileri• Bilecik İlinde Bulunan Liseler• BŞEÜ Mezun Öğrencileri Derneği• Bilecik Banka Şubeleri	BİRLİKTE ÇALIŞ <ul style="list-style-type: none">• Akademik Personel• İdari Personel• BŞEÜ Öğrencileri• Sayıştay• YÖK Başkanlığı• Üniversitelerarası Kurul• ÖSYM• YÖKAK• Hazine ve Maliye Bakanlığı• Cumhurbaşkanlığı S.B.B.• Bilecik Defterdarlığı• Sendikalar

A.4.1.3 Karar alma süreçlerinde paydaş katılımının sağlandığını gösteren belgeler
Üniversitemiz 2022-2026 Stratejik Planı çalışmalarında paydaş anketleri düzenlenmiştir ve anket sonuçlarına yer verilmiştir.

İç Paydaş katılımı; Üniversitemiz 2022-2026 Stratejik Planlama sürecini yürütmek üzere "Strateji Geliştirme Kurulu, Stratejik Planlama Ekibi ve Çalışma grupları ile toplantılar yapılmakta olup, tutanaklar daire başkanlığımız tarafından kalite odalarında muhafaza edilmektedir. Paydaş anketlerine ilişkin yazışmalar raporun eklerinde bulunmaktadır.

Dış Paydaş katılımı; Strateji Geliştirme Kurulu Elektronik ortamda (EBYS) bulunmakta olup, ayrıca dosyalama yapılmaktadır. 2022-2026 Stratejik Planlama süreci, Stratejik Planlama Ekibi - Çalışma Gruplarının toplantı tutanakları daire başkanlığımız kalite odalarında muhafaza edilmektedir. Paydaş anketlerine ilişkin yazışmalar raporun eklerinde bulunmaktadır.

Toplantı tutanakları daire başkanlığımız kalite odalarında muhafaza edilmektedir.

A.4.1.4 Paydaş katılım mekanizmalarının işleyişine ilişkin izleme ve iyileştirme kanıtları

Paydaş katılım mekanizmalarının işleyişine ilişkin izleme ve iyileştirme kanıtları bulunmamaktadır.

Kanıt Belgeler:

A.4.1.1 ve A.4.1.2

⑩ **Kanıt, klasörde mevcuttur.**

A.4.1.3

⑩ **Kanıt, klasörde mevcuttur.**

C. ARAŞTIRMA GELİŞTİRME

C.1.2. İç ve Dış Kaynaklar

C.1.2.1 Araştırma-geliştirme bütçesi ve dağılımı

PROGR AM	ALT PROGRA M	FAALİYET	TERTİP	KBÖ	EKLENE N	DÜŞÜL EN	TOPLAM ÖDENEK	SERBES T	ÖDENEK GÖNDER ME	TOPLAM ÖDENEK GÖNDER ME	HARCA MA (AVANS DAHİL)	KAL AN
56- ARAŞTI RMA, GELİŞTİ RME VE YENİLİK	178- YÜKSEKÖ ĞRETİMD E BİLİMSEL ARAŞTIR MA VE GELİŞTİR ME	749- Yükseköğret im Kurumlarını n Bilimsel Araştırma Projeleri	56.178.749.0- 0479.0001-02- 03.02	143.000	1.000.000	0	1.143.000	1.143.000	1.143.000	1.143.000	1.143.000	0
			56.178.749.0- 0479.0001-02- 03.03.10	24.000	0	0	24.000	24.000	24.000	24.000	24.000	0
			56.178.749.0-	102.000	674.000	0	776.000	776.000	776.000	776.000	776.000	0

C.1.2.2 Öncelikli araştırma alanlarına ayrılan bütçe

Öncelikli İhtisaslaşma alanlarımıza dair yapılan bilimsel araştırma projelerine ait tutarların takip edilmesi hususunda 2017-2021 Stratejik planımızda yer alan ve Stratejik Plan Değerlendirme raporu ile yapılmaktadır. Aşağıda Stratejik Plan Değerlendirme raporundan alınan veriler yer almaktadır.

A2	İhtisaslaşmanın sağlanması.				
H2.3	İhtisaslaşma alanlarındaki araştırmacıların bilimsel aktivitelerini artırmak.				
H2.3 Performansı	%87				
Hedefe İlişkin Sapmanın Nedeni*	Üniversitemizin geniş bir kongre ve konferans salonu bulunmaması, ödeneklerde tasarruf tedbirleri bu tür organizasyonların yapılmasını fiziki alan açısından ve maddi açıdan zorlaştırmaktadır.				
Hedefe İlişkin Alınacak Önlemler	Üniversitemizin geniş bir kongre ve konferans salonu bulunmaması, ödeneklerde tasarruf tedbirleri bu tür organizasyonların yapılmasını fiziki alan açısından ve maddi açıdan zorlaştırmaktadır. Kongre ve konferans merkezi için hazırlık çalışmaları sürmekte ödenek sorunu ise ekleme ve aktarmalarla çözülmeye çalışılmaktadır.				
Sorumlu Birim	Fen Edebiyat Fakültesi				
Performans Göstergesi	Hedef Etkisi (%)	Plan Başlangıç Dönemi Değeri* (A)	İzleme Dönemindeki Yılsonu Hedeflenen Değer (B)	İzleme Dönemindeki Gerçekleşme Değeri (C)	Performans (%) (C-A)/(B-A)
PG2.3.2: Bu alanlarda proje desteklerinin artırılması.(Desteklenen proje tutarı.)	%20	0	800.000 TL	297.836,78 TL	% 37
Performans Göstergelerine İlişkin Değerlendirmeler***					
İlgililik	Likitten aktarma yapılmış olduğu halde BAP'a ayrılan kaynağın yeterli olmaması sebebiyle yıl sonu hedeflenen değer altında kalmıştır. Önümüzdeki yıllarda çalışmalar süreceğinden hedef ve performans göstergelerinde bir değişiklik ihtiyacına gerek duyulmamıştır.				
Etkililik	Performans gösterge değerine ulaşamamıştır.				
Etkinlik	Önümüzdeki yıllarda hedeflenen değere ulaşabileceği düşünüldüğünden hedef ve performans göstergelerinde bir değişikliğe ihtiyaç duyulmamıştır.				
Sürdürülebilirlik	Performans göstergesinin devam ettirilmesinde bu alanda yapılan çalışmalara ayrılan kaynak yetersiz gelmektedir. Önümüzdeki yıllarda BAP'a ayrılan kaynakta artışa gidilmesi düşünülmektedir.				
A2	İhtisaslaşmanın sağlanması.				

H2.4	Üniversitenin sosyal bilimlerini kapsayan alanlarında Bilecik ilinin coğrafik, kültürel, sosyolojik ve tarihi özellikleri göz önüne alınarak ihtisaslaşmanın sağlanması.				
H2.4 Performansı	%44				
Hedefe İlişkin Sapmanın Nedeni*	Bu alanda yapılan çalışmalara ayrılan kaynak yetersiz gelmektedir.				
Hedefe İlişkin Alınacak Önlemler	Önümüzdeki yıllarda BAP'a ayrılan kaynakta artışa gidilmesi düşünülmektedir.				
Sorumlu Birim	BAP / Özel Kalem Rektörlük				
Performans Göstergesi	Hedef Etkisi (%)	Plan Dönemi Başlangıç Değeri* (A)	İzleme Dönemindeki Yılsonu Hedeflenen Değer (B)	İzleme Dönemindeki Gerçekleşme Değeri (C)	Performans (%) (C-A)/(B-A)
PG2.4.2: Bilecik ilinin coğrafik, kültürel, sosyolojik ve tarihi özellikleri ile ilgili çalışmaların desteklenmesi. (Desteklenen proje tutarı.)	%30	0	100.000 TL	140.988,74 TL	%100
Performans Göstergelerine İlişkin Değerlendirmeler***					
İlgililik	Performans göstergesinde hedeflenen değere ulaşılmıştır.				
Etkililik	Öngörülen hedef ve göstergelere ilişkin güncellemeye ihtiyaç yoktur.				
Etkinlik	Öngörülmeyen maliyetler ortaya çıkmamıştır. Tahmini maliyet tablosunda değişikliğe ihtiyaç yoktur.				
Sürdürülebilirlik	Performans göstergesinin devam ettirilmesinde bu alanda yapılan çalışmalara ayrılan kaynağın yetersiz gelmesi bir risk unsuru olabilecektir. Önümüzdeki yıllarda araştırma geliştirmeye ayrılan kaynakta artışa gidilmesi düşünülmektedir.				

C.1.2.3 Araştırma-geliştirme kaynaklarının araştırma stratejisi doğrultusunda yönetildiğini gösteren kanıtlar

2021 Yılı Bilimsel Araştırma Projeleri Koordinatörlüğü Birim Faaliyet Raporu'nda yer alan Üniversitemiz kaynaklarından yapılmış, Üniversitemizce kabul edilmiş Bilimsel Araştırma Projelerine ilişkin harcamalara ait bilgiler rapor olarak kanıt klasörde sunulmaktadır.

C.1.2.4 Araştırma çerçevesinde yapılan stratejik ortaklıklar (Kamu veya özel)

2021 Yılı Bilimsel Araştırma Projeleri Koordinatörlüğü Birim Faaliyet Raporu'nda ortak projelere ait bilgiler mevcut olup kanıt klasörde sunulmaktadır.

Kanıt Belgeler:

C.1.2.1

- ⑩ *Program Bütçe Sistemi Masraf Cetvelleri:* <https://programbutce.sbb.gov.tr/>

C.1.2.2

- ⑩ *2021 Yılı Stratejik plan Değerlendirme Raporu:* <http://w3.bilecik.edu.tr/strateji/wp-content/uploads/sites/53/2022/02/2021-Yili-Degerlendirme-Raporu-1.pdf>

C.1.2.3 ve C.1.2.4

- ⑩ *Kanıt, klasörde mevcuttur.*

C.2.2 Araştırma Yetkinliği, İş birlikler ve Destekler

C.2.2.1 Ortak programlar ve ortak araştırma faaliyetlerinin izlenmesine ve iyileştirilmesine yönelik kanıtlar

Aşağıda yer verilmiş olan ve 2017-2021 Stratejik planımızda yer alan bu kapsamda değerlendirilebilecek performans değerlendirme tablosu 2021 yılı Stratejik plan değerlendirme raporunda bulunmaktadır. 6 Aylık periyodlarla ilk 6 ay izleme 2. 6 ay değerlendirme raporu ile bu göstergelere ait veriler ölçmekte ve raporlanmaktadır. Ayrıca iyileştirmelere ilişkin yapılan alışmalar da tabloda yer almıştır.

A2	İhtisaslaşmanın sağlanması.
H2.5	Kamu sanayi üniversite iş birliğinin geliştirilmesi.
H2.5 Performansı	%100

Hedefe İlişkin Sapmanın Nedeni*		Hedefe ilişkin sapma bulunmamaktadır.			
Hedefe İlişkin Alınacak Önlemler		Konuyla ilgili çalışmalar devam edecektir.			
Sorumlu Birim		Mühendislik Fakültesi			
Performans Göstergesi	Hedef Etkisi (%)	Plan Dönemi Başlangıç Değeri* (A)	İzleme Dönemindeki Yılsonu Hedeflenen Değer (B)	İzleme Dönemindeki Gerçekleşme Değeri (C)	Performans (%) (C-A)/(B-A)
PG2.5.1: Sanayi kuruluşları, KOBİ'ler ve kamu kurumları ile iş birliği içerisinde gereksinilen alanlarda, projeler yapmak, Ar-Ge ve danışmanlık faaliyetlerinde bulunmak. (Yapılan faaliyet sayısı.)	%50	0	2	1387	%100
Performans Göstergelerine İlişkin Değerlendirmeler***					
İlgililik	İzleme dönemindeki yıl sonu hedeflenen değer üstünde bir değere ulaşıldığı için herhangi bir değişikliğe ihtiyaç duyulmamıştır.				
Etkililik	Performans göstergesi değerine ulaşmıştır. Tespit edilen ihtiyaçlar karşılanmıştır.				
Etkinlik	Öngörülmeyen maliyet ortaya çıkmamıştır. Tahmini maliyet tablosunda değişikliğe ihtiyaç yoktur.				
Sürdürülebilirlik	Sanayi kuruluşları ile iş birliğine ve sanayi kuruluşlarına yapılan tanıtım faaliyetlerine devam edilme, öğrencilerin bilgilendirilmesi yapılan faaliyet sayılarının artarak devam etmesini sağlayacaktır. Bunlara ek olarak ilgili kurumlara hangi konularda hizmet verilebileceğinin tanıtımının yapılması ve öğretim elemanlarına proje desteği sağlanmasıyla birlikte yapılan faaliyetler artarak devam edecektir. Covid-19 salgını seyrine göre karşılıklı ziyaretlerin gerçekleşmesi de sürdürülebilirliği sağlayacaktır.				
Performans Göstergesi	Hedef Etkisi (%)	Plan Dönemi Başlangıç Değeri* (A)	İzleme Dönemindeki Yılsonu Hedeflenen Değer (B)	İzleme Dönemindeki Gerçekleşme Değeri (C)	Performans (%) (C-A)/(B-A)
PG2.5.2: Öğrencilerin lisans ve	%50	0	30	163	%100

lisansüstü tezlerini ve stajlarını, ilimizde bulunan kurum/kuruluşlarının ve toplumun ihtiyaçları doğrultusunda yönlendirmek.(Tez ve staj sayısı.)					
Performans Göstergelerine İlişkin Değerlendirmeler***					
İlgililik	Hedeflenen değer üstünde bir dönem gerçekleşme değeri olmuştur. Bu sebeple performans göstergelerinde bir değişiklik olmamıştır.				
Etkililik	Performans göstergesi değerine ulaşılmıştır. Tespit edilen ihtiyaçlar karşılanmıştır.				
Etkinlik	Öngörülmeyen maliyet ortaya çıkmamıştır. Tahmini maliyet tablosunda değişikliğe ihtiyaç yoktur.				
Sürdürülebilirlik	Herhangi bir risk bulunmamaktadır.				

Kanıt Belgeler:

C.2.2.1

- ⑩ 2021 Yılı Stratejik Plan Değerlendirme Raporu:
<http://w3.bilecik.edu.tr/strateji/wp-content/uploads/sites/53/2022/02/2021-Yili-Değerlendirme-Raporu-1.pdf>

⑩

E. SONUÇ VE DEĞERLENDİRME

Strateji Geliştirme Daire Başkanlığı faaliyet raporları, stratejik plan, bütçe ve performans yoluyla görevlerini yerine getirmektedir. Başkanlığımız, Kalite Koordinatörlüğü birimine destek vermekte, sürecin içinde bizatihi bulunarak Üniversitemizin kalite süreçlerinde üzerine düşen görevi yerine getirmektedir.

Kalite Güvence Sistemi

Kurumda misyon, vizyon tanımının yapılmış olması, organizasyon şemaları, iş akış süreçleri ile yetki, görev ve sorumlulukların tanımlarının tüm birimler bazında hazırlanmış olması güçlü yön olarak devam etmektedir.

Stratejik planda performans göstergeleri belirtilmiş ve her biri için yıl bazında hedefler tanımlanmış ve izleniyor olmasına rağmen, gerçekleştirilemeyen performans göstergeleri için sürekli iyileştirme değerlendirmelerinin yapılmıyor olması hususunda yeni stratejik plan döneminde izleme ve değerlendirme toplantıları ile iyileştirme önerileri de belirlenecek ve takip edilecektir.

Yönetim Sistemi

Stratejik planında yer alan ilgili performans göstergelerinin birimler tarafından ölçülüyor olması güçlü yön olarak devam etmektedir.

Akademik ve idari birimlerin kendilerine özgü stratejik planlarının olmaması hususunda Üniversiteler İçin Stratejik Plan Hazırlama Rehberi'nde birimlerin stratejik plan hazırlaması öngörülmemiş, geniş bir katılım gösterilerek, katılımcı bir yaklaşımla tek bir stratejik plan hazırlanması öngörülmüştür. Stratejik plan hazırlıkları yapılırken bu hususlar dikkate alınmıştır.

F. KANITLAR

Birimlerin, liderlik, yönetim ve kalite, eğitim ve öğretim, araştırma ve geliştirme ve toplumsal katkı süreçlerindeki faaliyetlerine ait toplantı tutanağı, raporlar vb. tüm dokümanlarını kalite odalarında muhafaza edilmektedir ve saha ziyareti sırasında paylaşılacaktır.