



**BİLECİK ŞEYH EDEBALI ÜNİVERSİTESİ  
2021 YILI PERFORMANS PROGRAMI NİHAİ**

**Hazırlayan**

**Bilecik Şeyh Edebali Üniversitesi  
Strateji Geliştirme Daire Başkanlığı**

**2020**

## ÜST YÖNETİCİ SUNUŞU

5018 sayılı Kamu Mali Yönetimi ve Kontrol Kanunu ile kamu mali yönetiminde mali disiplin, hesap verilebilirlik ve saydamlık hedeflenerek; kamu kaynaklarının etkili, ekonomik ve verimli kullanılmasını sağlamak üzere Türkiye'de performans esaslı bütçelemeye geçiş öngörülmüştür.

Bu kapsamda hazırlanan 2021 Yılı İdare Performans Programı Tasarımız; 2017-2021 yıllarına ait Stratejik Planımız, Hazine ve Maliye Bakanlığı Performans Programı Hazırlama Rehberi ile Strateji ve Bütçe Başkanlığı Program Bütçe Rehberi esas alınarak düzenlenmiştir.

Kurumların amaçlarına ulaşabilmeleri için ölçülebilir performans hedeflerinin yer aldığı performans programlarını doğru uygulamaları son derece önemlidir. 2021 Yılı İdare Performans Programı Tasarımız Üniversitemizdeki akademik ve idari birimler arasındaki işbirliği ve koordinasyonu daha da arttırarak, kurumumuzun hedeflerine ulaşması konusunda büyük katkı sağlayacağına inanıyorum.

2021 Yılı İdare Performans Programı Tasarımızın hazırlanmasında emeği geçen personelimize teşekkür eder, programımızın aydınlatıcı bilgiler vermesi temennisiyle saygılar sunarım.

**Prof. Dr. Şükrü BEYDEMİR**  
**Rektör**

## İÇİNDEKİLER

I. GENEL BİLGİLER.....	4
A. Yetki, Görev ve Sorumluluklar.....	5
1. Yükseköğretim Kurumlarının Görev ve Sorumlulukları.....	5
2. Rektör.....	6
3. Üniversite Senatosu.....	6
4. Üniversite Yönetim Kurulu.....	7
5. Dekan.....	8
6. Enstitü.....	8
7. Yüksekokul.....	8
8. Genel Sekreterlik.....	8
B. Teşkilat Yapısı.....	10
C. Fiziksel Kaynaklar.....	11
1. Fiziksel Yapı.....	11
2. Bilgi ve Teknolojik Kaynaklar.....	15
D. İnsan Kaynakları.....	18
II. PERFORMANS BİLGİLERİ.....	37
A. Temel Politika ve Öncelikler.....	37
B. Amaç ve Hedefler.....	38
1. Misyon.....	38
2. Vizyon.....	38
3. Stratejik Amaç ve Hedefler.....	38
4. Alt Program Hedefleri ve Stratejik Plan İlişkisi.....	39
C. İdare Performans Bilgisi.....	41
1. İdare Performans Bilgisi.....	41
2. Faaliyet Maliyetleri Tablosu.....	56
D. İdarenin Toplam Kaynak İhtiyacı.....	72
1. Faaliyetler Düzeyinde Performans Programı Maliyeti.....	72
2. Ekonomik Sınıflandırma Düzeyinde Performans Programı Maliyeti.....	74
III. EKLER.....	76
1. Faaliyetlerden Sorumlu Harcama Birimleri.....	77
2. Performans Göstergelerinin İzlenmesinden Sorumlu Birimler.....	79
A. Programlar İtibariyle Ödenek Teklifleri İcmali.....	82
B. Program ve Ekonomik Sınıflandırma Düzeyinde Bütçe Teklif ve Tahminleri.....	83
C. Alt Program ve Ekonomik Sınıflandırma Düzeyinde Bütçe Teklif ve Tahminleri.....	84
D. Faaliyet ve Ekonomik Sınıflandırma Düzeyinde Bütçe Teklif ve Tahminleri.....	85
E. Faaliyetler İtibariyle Ödenek Teklifleri İcmali.....	87

# I. GENEL BİLGİLER

## **A. Yetki, Görev ve Sorumluluklar**

### **1. Yükseköğretim Kurumlarının Görev ve Sorumlulukları**

Yükseköğretim Kurumları, Anayasamızın 130'uncu maddesi ile 2547 sayılı Yükseköğretim Kanunu'nun 12'nci maddesinde belirtilen görevleri yerine getirmekle yükümlüdür.

2547 sayılı Yükseköğretim Kanunu'nun 12'nci maddesi uyarınca bu kanundaki amaç ve ana ilkelere uygun olarak Yükseköğretim Kurumları'nın görevleri aşağıdaki şekilde belirtilmiştir.

- Çağdaş uygarlık ve eğitim-öğretim esaslarına dayanan bir düzen içinde, toplumun ihtiyaçları ve kalkınma planları ilke ve hedeflerine uygun ve ortaöğretime dayalı çeşitli düzeylerde eğitim-öğretim, bilimsel araştırma, yayım ve danışmanlık yapmak,
- Kendi ihtisas gücü ve maddi kaynaklarını rasyonel, verimli ve ekonomik şekilde kullanarak, milli eğitim politikası ve kalkınma planları ilke ve hedefleri ile Yükseköğretim Kurulu tarafından yapılan plan ve programlar doğrultusunda, ülkenin ihtiyacı olan dallarda ve sayıda insan gücü yetiştirmek,
- Türk toplumunun yaşam düzeyini yükseltici ve kamuoyunu aydınlatıcı bilim verilerini söz, yazı ve diğer araçlarla yaymak,
- Örgün, yaygın, sürekli ve açık eğitim yoluyla toplumun özellikle sanayileşme ve tarımda modernleşme alanlarında eğitilmesini sağlamak,
- Ülkenin bilimsel, kültürel, sosyal ve ekonomik yönlerden ilerlemesini ve gelişmesini ilgilendiren sorunlarını, diğer kuruluşlarla işbirliği yaparak, kamu kuruluşlarına önerilerde bulunmak suretiyle öğretim ve araştırma konusu yapmak; sonuçlarını toplumun yararına sunmak ve kamu kuruluşlarınca istenecek inceleme ve araştırmaları sonuçlandırarak düşüncelerini ve önerilerini bildirmek,
- Eğitim-öğretim ve seferberliği içinde, örgün, yaygın, sürekli ve açık eğitim hizmetini üstlenen kurumlara katkıda bulunacak önlemleri almak,
- Yörelerindeki tarım ve sanayinin gelişmesine ve ihtiyaçlarına uygun meslek elemanlarının yetişmesine ve bilgilerinin gelişmesine katkıda bulunmak; sanayi, tarım ve sağlık hizmetleri ile diğer hizmetlerde modernleşmeyi, üretimde artışı sağlayacak çalışma ve programlar yapmak, uygulamak ve yapılanlara katılmak, bununla ilgili kurumlarla işbirliği yapmak ve çevre sorunlarına çözüm getirici önerilerde bulunmak,
- Eğitim teknolojisini üretmek, geliştirmek, kullanmak, yaygınlaştırmak,
- Yükseköğretimin uygulamalı yapılmasına ait eğitim-öğretim esaslarını geliştirmek, döner sermaye işletmelerini kurmak, verimli çalıştırmak ve bu faaliyetlerin geliştirilmesine ilişkin gerekli düzenlemeleri yapmaktır.

## 2. Rektör

Günümüz yükseköğretim sistemi içinde üniversitedeki en üst düzeydeki yönetici ve atamaya yetkili amir rektördür. Rektör akademik ve idari konularda üniversitedeki tüm üst kurulların başkanlığını yapar.

### Rektörün görevleri;

- Üniversite kurullarına başkanlık etmek; yükseköğretim üst kuruluşlarının kararlarını uygulamak, üniversite kurullarının önerilerini inceleyerek karara bağlamak ve üniversiteye bağlı kuruluşlar arasında düzenli çalışmayı sağlamak,
- Her eğitim-öğretim yılı sonunda ve gerektiğinde üniversitenin eğitim-öğretim bilimsel araştırma ve yayın faaliyetleri hakkında Üniversitelerarası Kurula bilgi vermek,
- Üniversitenin yatırım programlarını, bütçesini ve kadro ihtiyaçlarını, bağlı birimlerinin ve üniversite yönetim kurulu ile senatosunun görüş ve önerilerini aldıktan sonra hazırlamak ve Yükseköğretim Kuruluna sunmak,
- Gerekli gördüğü hallerde üniversiteyi oluşturan kuruluş ve birimlerde görevli öğretim elemanlarının ve diğer personelin görev yerlerini değiştirmek veya bunlara yeni görevler vermek,
- Üniversitenin birimleri ve her düzeydeki personeli üzerinde genel gözetim ve denetim görevini sürdürmek,
- Kanun ve yönetmeliklerle kendisine verilen diğer görevleri yapmaktır.

Ayrıca üniversitenin ve bağlı birimlerinin öğretim kapasitesinin rasyonel bir şekilde kullanılmasında ve geliştirilmesinde, öğrencilere gerekli sosyal hizmetlerin sağlanmasında, gerektiği zaman güvenlik önlemlerinin alınmasında, eğitim öğretim, bilimsel araştırma ve yayım faaliyetlerinin devlet kalkınma plan, ilke ve hedefleri doğrultusunda planlanıp yürütülmesinde, bilimsel-idari gözetim ve denetimin yapılmasında ve bu görevlerin alt birimlere aktarılmasında, takip ve kontrol edilmesinde ve sonuçlarının alınmasında birinci derecede yetkili ve sorumludur.

## 3. Üniversite Senatosu

Senato, rektörün başkanlığında, rektör yardımcıları, dekanlar ve her fakülteden fakülte kurullarınca üç yıl için seçilecek birer öğretim üyesi ile rektörlüğe bağlı enstitü ve yüksekokul müdürlerinden teşekkül eder. Senato, her eğitim öğretim yılı başında ve sonunda olmak üzere yılda en az iki defa toplanır. Rektör gerekli gördüğü hallerde senatoyu toplantıya çağırır. Senato,

üniversitenin akademik organı olup, aşağıdaki görevleri yapar:

- Üniversitenin eğitim-öğretim, bilimsel araştırma ve yayın faaliyetlerinin esasları hakkında karar almak,
- Üniversitenin bütününe ilgilendiren kanun ve yönetmelik taslaklarını hazırlamak veya görüş bildirmek,
- Rektörün onayından sonra Resmi Gazete’de yayımlanarak yürürlüğe girecek olan üniversite veya üniversitenin birimleri ile ilgili yönetmelikleri hazırlamak,
- Üniversitenin yıllık eğitim-öğretim programını ve takvimini inceleyerek karara bağlamak.
- Bir sınava bağlı olmayan fahri akademik unvanları vermek ve fakülte kurullarının bu konudaki önerilerini karara bağlamak,
- Fakülte kurulları ile rektörlüğe bağlı enstitü ve yüksekokul kurullarının kararlarına yapılacak itirazları inceleyerek karara bağlamak,
- Üniversite yönetim kuruluna üye seçmek,
- Bu kanunla kendisine verilen diğer görevleri yapmak.

#### **4. Üniversite Yönetim Kurulu**

Üniversite yönetim kurulu, rektörün başkanlığında dekanlardan, üniversiteye bağlı değişik öğretim birim ve alanlarını temsil edecek şekilde senatoca dört yıl için seçilecek üç profesörden oluşur. Rektör gerektiğinde yönetim kurulunu toplantıya çağırır. Rektör yardımcıları oy hakkı olmaksızın yönetim kurulu toplantılarına katılabilirler. Üniversite yönetim kurulu idari faaliyetlerde rektöre yardımcı bir organ olup aşağıdaki görevleri yapar:

- Yükseköğretim üst kuruluşları ile senato kararlarının uygulanmasında belirlenen plan ve programlar doğrultusunda rektöre yardım etmek,
- Faaliyet plan ve programlarının uygulanmasını sağlamak,
- Üniversiteye bağlı birimlerin önerilerini dikkate alarak yatırım programını, bütçe tasarısı taslağını incelemek ve kendi önerileri ile birlikte rektörlüğe sunmak,
- Üniversite yönetimi ile ilgili olarak rektörün getireceği konularda karar almak,
- Fakülte, enstitü ve yüksekokul yönetim kurullarının kararlarına yapılacak itirazları inceleyerek kesin karara bağlamak.
-

## 5. Dekan

### Dekanın Görevleri;

- Fakülte kurullarına başkanlık etmek, fakülte kurullarının kararlarını uygulamak ve fakülte birimleri arasında düzenli çalışmayı sağlamak,
- Her öğretim yılı sonunda ve istendiğinde fakültenin genel durumu ve işleyişi hakkında rektöre rapor vermek,
- Fakültenin ödenek ve kadro ihtiyaçlarını gerekçesi ile birlikte rektörlüğe bildirmek, fakülte bütçesi ile ilgili öneriyi fakülte yönetim kurulunun da görüşünü aldıktan sonra rektörlüğe sunmak,
- Fakültenin birimleri ve her düzeydeki personeli üzerinde genel gözetim ve denetim görevini sürdürmek,
- Kanun ve yönetmeliklerle kendisine verilen diğer görevleri yapmaktır.

Dekan; fakültenin ve bağlı birimlerinin öğretim kapasitesinin rasyonel bir şekilde kullanılmasında ve geliştirilmesinde, gerektiği zaman güvenlik önlemlerinin alınmasıyla, öğrencilere gerekli sosyal hizmetlerin sağlanmasında, eğitim-öğretim, bilimsel araştırma ve yayın faaliyetlerinin düzenli bir şekilde yürütülmesinde, bütün faaliyetlerin gözetim ve denetiminin yapılmasında, takip ve kontrol edilmesinde ve sonuçlarının alınmasında rektöre karşı birinci derecede sorumludur.

## 6. Enstitü

Enstitünün organları, enstitü müdürü, enstitü kurulu ve enstitü yönetim kuruludur. Enstitü müdürü, rektör tarafından üç yıl için atanır. Enstitü müdürü, 2547 sayılı kanun ile dekanlara verilmiş olan görevleri enstitü bakımından yerine getirir.

## 7. Yüksekokul

Yüksekokulların organları; yüksekokul müdürü, yüksekokul kurulu ve yüksekokul yönetim kuruludur. Yüksekokul müdürü, rektör tarafından üç yıl için atanır. Yüksekokul müdürü, 2547 sayılı kanun ile dekanlara verilmiş olan görevleri yüksekokul bakımından yerine getirir.

## 8. Genel Sekreterlik

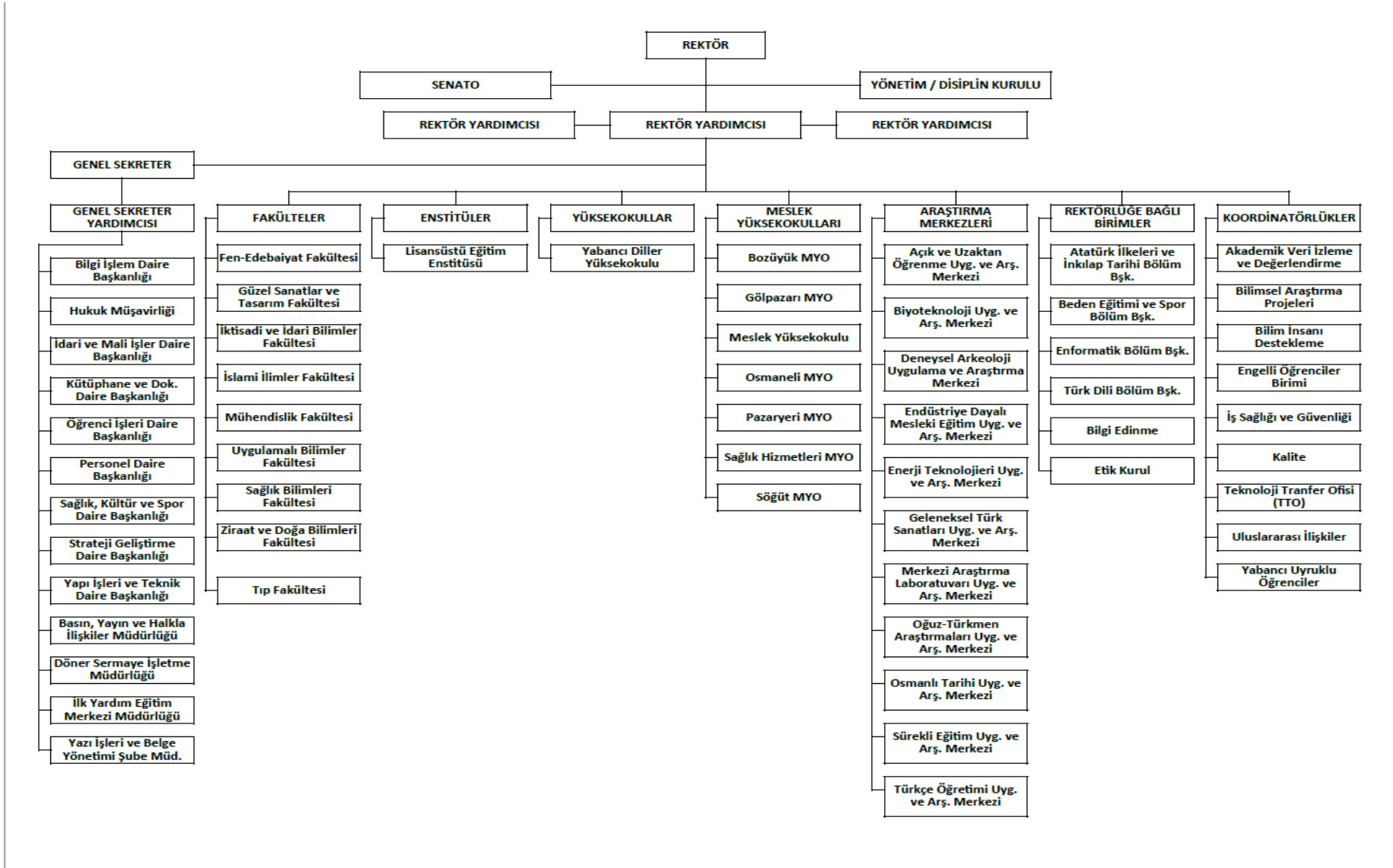
Genel Sekreter, Üniversite İdari teşkilatının başı olarak yapacağı görevler dışında, kendisi ve kendisine bağlı birimler aracılığı ile aşağıdaki görevleri yerine getirir.

- Üniversite İdari teşkilatında bulunan birimlerin verimli, düzenli ve uyumlu şekilde çalışmasını sağlamak,



- Üniversite Senatosu ile Üniversite Yönetim Kurulunda oya katılmaksızın raportörlük görevi yapmak; bu kurullarda alınan kararların yazılması, korunması ve saklanmasını sağlamak,
- Üniversite Senatosu ile Üniversite Yönetim Kurulunun kararlarını Üniversiteye bağlı birimlere iletme, Üniversite İdari teşkilatında görevlendirilecek personel hakkında Rektör'e öneride bulunmak,
- Basın ve Halkla İlişkiler Hizmetinin yürütülmesini sağlamak,
- Rektörlüğün yazışmalarını yürütmek,
- Rektörlüğün protokol, ziyaret ve tören işlerini organizasyonunu sağlamak,
- Rektör tarafından verilecek benzeri görevleri yapmak.

**B. Teşkilat Yapısı** Üniversitemizin yönetim organizasyonu 2547 sayılı Kanun hükümlerine göre belirlenmiş olup, organizasyon şemaları aşağıda belirtilmiştir.



## C. Fiziksel Kaynaklar

### 1. Fiziksel Yapı

#### 1.1. Eğitim Alanları Derslikler

Okul Adı	Amfi (Adet-Kapasite)		Sınıf (Adet-Kapasite)		Bilgisayar Lab. (Adet-Kapasite)		Diğer Lab. (Adet-Kapasite)	
	Adet	Kapasite	Adet	Kapasite	Adet	Kapasite	Adet	Kapasite
İ.İ.B.F.	6	1.500	37	3.300	4	225	8	550
Mühendislik Fakültesi (CBlok+Tobb)	2	378	19	1.378	2	80	23	1690
Güzel San. ve Tas. Fakültesi (D Blok)	1	167	5	235	1	44	4	0
Fen Edebiyat Fakültesi	6	1.000	32	2.500	1	90	0	0
Bozüyük MYO ve Uygulamalı Bilimler YO	3	300	27	1.620	3	300	0	0
Gölpazarı MYO	0	0	6	300	1	50	1	50
Meslek Yüksekokulu	0	0	11	540	4	140	2	45
Osmaneli MYO	0	0	9	360	2	80	0	0
Pazaryeri MYO	0	0	8	200	3	70	2	40
Söğüt MYO	1	120	12	636	2	100	2	70
Söğüt MYO (Aşçılık Bölümü)	0	0	1	50	0	0	1	50
Sağlık Yüksekokulu / Sağlık Hizmetleri MYO	0	0	10	645	1	70	0	0
Ziraat ve Doğa Bilimleri Fakültesi	0	0	7	592	1	50	0	0
Bölümlenmemiş Alan	10	1000	32	2500	0	0	70	310
<b>TOPLAM</b>	<b>29</b>	<b>4.465</b>	<b>216</b>	<b>14.856</b>	<b>25</b>	<b>1.299</b>	<b>43</b>	<b>2.805</b>

#### 1.2. Sosyal Alanlar

##### 1.2.1. Kantin, Kafeteryalar ve Kırtasiyeler

Kantin/Kafeteryanın Adı	Yerleşke Adı	Adet	Kapalı Alanı	Kapasite (Kişi)
Merkez MYO Kantin	Merkez Kampüs	1	164	175
Mühendislik Fakültesi Çatı Kantini	Merkez Kampüs	1	457	820
İİBF Kantini	Merkez Kampüs	1	224	210
Fen Edebiyat Fakültesi Kantini	Merkez Kampüs	1	252	210
Kütüphane ve Bilgi Merkezi Kantini	Merkez Kampüs	1	105	85
Mühendislik Fakültesi Kantini	Merkez Kampüs	1	255	210
Osmaneli MYO Kantini	Osmaneli	1	369	40
Pazaryeri MYO Kantini	Pazaryeri	1	Yemekhane ile bir	40
Bozüyük MYO Kantini	Bozüyük	1	133	35
Söğüt MYO Kantini	Söğüt	1	292	85
Gölpazarı MYO Kantini	Gölpazarı	1	Yemekhane ile bir	80
Merkez Kırtasiye	Merkez	1	20	-
Bozüyük MYO Kırtasiye	Bozüyük	1	9	-
Söğüt MYO Kırtasiye	Söğüt	1	20	-
İ.İ.B.F Kırtasiye	Merkez	1	10	-
Osmaneli Kırtasiye	Osmaneli	1	10	-
<b>TOPLAM</b>		<b>16</b>	<b>2.320</b>	<b>1.990</b>

## 1.2.2. Yemekhaneler

YEMEKHANENİN ADI	YERLEŞKE ADI	ADEDİ	ALANI (m <sup>2</sup> )	KAPASİTE (kişi)
Merkez Personel Yemekhanesi	Merkez Kampüs	1	1.128	600
Merkez Öğrenci Yemekhanesi	Merkez Kampüs	1	657	540
Osmaneli MYO Yemekhanesi	Osmaneli	1	359	150
Pazaryeri MYO Yemekhanesi	Pazaryeri	1	294	56
Bozüyük MYO Yemekhanesi	Bozüyük	1	145	131
Söğüt MYO Yemekhanesi	Söğüt	1	100	80
Gölpazarı MYO Yemekhanesi	Gölpazarı	1	270	108
<b>TOPLAM</b>		<b>7</b>	<b>2.953</b>	<b>1.665</b>

## 1.2.3. Spor Tesisleri

YERLEŞKE ADI	Spor Tesisin Adı	Kapalı Spor Tesisi		Açık Spor Tesisi	
		Kapasite (kişi)	Alan (m <sup>2</sup> )	Kapasite (kişi)	Alan (m <sup>2</sup> )
Merkez Kampüs	Kapalı Spor Salonu	288	646	0	
Merkez Kampüs	Kapalı Halı Saha	402	1125	0	
Merkez Kampüs	Bisiklet Yolu	0	0	0	4.320
Merkez Kampüs	Tırmanma Duvarı	0	0	30	100
Merkez Kampüs	Futbol Sahası (Atletizm Pisti)	0	0	924	7.350
Merkez Kampüs	Tenis Kortu	0	0	0	874
Merkez Kampüs	Basketbol Sahası	0	0	0	646
Merkez Kampüs	Voleybol Sahası	0	0	0	646
Merkez Kampüs	Suquash Salonu	16	62	0	0
Merkez Kampüs	Sağlıklı Yaşam Merkezi	0	320	0	0
Merkez Kampüs	Okçuluk Salonu	0	120	0	0
Merkez Kampüs	Pilates- Aerobik Salonu	0	120	0	0
Gölpazarı	Gölpazarı MYO Basketbol Sahası	0	0	0	646
Osmaneli	Osmaneli MYO Basketbol Sahası	0	0	0	646
Pazaryeri	Pazaryeri MYO Basketbol Sahası	0	0	0	646
Pazaryeri	Pazaryeri MYO Halı Sahası	0	0	0	874
Söğüt	Söğüt MYO Basketbol Sahası	0	0	0	646
Söğüt	Söğüt MYO Halı Sahası	0	0	0	874
<b>TOPLAM</b>	<b>18</b>	<b>706</b>	<b>2.393</b>	<b>954</b>	<b>18.268</b>

## 1.2.4. Toplantı – Konferans Salonları

Birimler/Okullar	0-50		101-150	
	Toplantı	Konferans	Toplantı	Konferans
Gülümbe Kampüsü	2	0	0	1
İktisadi ve İdari Bilimler Fakültesi	2	0	1	1
Mühendislik Fakültesi ( C Blok )	1	1	0	1
Fen-Edebiyat Fakültesi (E-F Blok)	8	0	0	0
Bozüyük MYO / Uygulamalı Bilimler Yüksekokulu	3	0	0	1
Gölpazarı Meslek Yüksekokulu	1	0	0	0
Meslek Yüksekokulu	1	0	0	0
Osmaneli Meslek Yüksekokulu	0	0	0	1
Pazaryeri Meslek Yüksekokulu	1	0	0	1
Söğüt Meslek Yüksekokulu	1	0	0	0
Sosyal Bilimler Enstitüsü	1	0	0	0
Sağlık Yüksekokulu / Sağlık Hizmetleri MYO	1	0	0	0
Güzel San. ve Tas. Fak. (D Blok)	1	1	0	0
Bölümlenmemiş Alan	6	0	0	1
<b>TOPLAM</b>	<b>29</b>	<b>2</b>	<b>1</b>	<b>7</b>

## 1.3. Hizmet Alanları

### 1.3.1. İdari Personel Hizmet Alanları

Birimler/Okullar	Servis			Çalışma Odası		
	Sayı	Alan (m <sup>2</sup> )	Kapasite (kişi)	Sayı	Alan (m <sup>2</sup> )	Kapasite (kişi)
İktisadi ve İdari Bilimler Fakültesi	2	70	7	17	361	22
Mühendislik Fakültesi	0	0	0	24	580	40
Fen-Edebiyat Fakültesi (E-F BLOK)	0	0	0	53	1.350	68
Bozüyük MYO/Uygulamalı Bilimler Yüksekokulu	0	0	0	8	120	16
Gölpazarı MYO	0	0	0	4	132	7
Meslek Yüksekokulu	4	115	10	1	20	9
Osmaneli MYO	1	25	3	6	149	6
Pazaryeri MYO	0	0	0	3	80	5
Söğüt MYO	1	25	2	2	125	6
Söğüt (Aşçılık Bölümü)	0	0	0	1	14	1
Sosyal Bilimler Enstitüsü	0	0	0	4	80	5
Rektörlük Hizmet Binası	10	90	60	76	1.515	125
Kütüphane Dök. Dai. Bşk.	14	1.000	65	76	1.515	125
Bilgi İşlem Dai. Bşk.	4	500	25	31	1.550	80
Sağlık Hizmetleri MYO	0	0	0	3	66	3
Sağlık Yüksekokulu Müdürlüğü	0	0	0	2	38	2
Ziraat ve Doğa Bilimleri Fakültesi	0	0	0	5	102	3
Bölümlenmemiş Alan	0	0	0	10	200	20
<b>TOPLAM</b>	<b>36</b>	<b>1.825</b>	<b>172</b>	<b>326</b>	<b>7.997</b>	<b>543</b>

### 1.3.2. Akademik Personel Hizmet Alanları

Birimler/Okullar	Çalışma Odası		
	Sayı	Alan (m <sup>2</sup> )	Kapasite (kişi)
İktisadi ve İdari Bilimler Fakültesi	102	2.189	118
Mühendislik Fakültesi ( C Blok +Tobb)	74	1.500	90
Fen-Edebiyat Fakültesi (E-F Blok)	108	2.700	145
Bozüyük Meslek Yüksekokulu / Uygulamalı Bilimler Yüksekokulu	39	585	78
Gölpazarı Meslek Yüksekokulu	8	264	13
Meslek Yüksekokulu	19	300	43
Osmaneli Meslek Yüksekokulu	10	329	10
Pazaryeri Meslek Yüksekokulu	8	350	17
Söğüt Meslek Yüksekokulu	13	375	21
Söğüt (Aşçılık Bölümü)	1	14	1
Sağlık Hizmetleri Meslek Yüksekokulu	5	208	9
Sağlık Yüksekokulu Müdürlüğü	10	204	11
Ziraat ve Doğa Bilimleri Fakültesi	6	120	19
Bölümlenmemiş Alan	220	5236	220
<b>TOPLAM</b>	<b>623</b>	<b>14.374</b>	<b>795</b>

### 1.4. Diğer Alanlar

#### 1.4.1. Ambar, Arşiv ve Atölye Alanları

Birimler/Okullar	Ambar		Arşiv		Atölye	
	Sayı	Alan (m <sup>2</sup> )	Sayı	Alan (m <sup>2</sup> )	Sayı	Alan (m <sup>2</sup> )
İktisadi ve İdari Bilimler Fakültesi	8	94	4	67	5	1.280
Mühendislik Fakültesi ( C Blok+Tobb )	4	113	11	381	2	951
Fen Edebiyat Fakültesi (E-F Blok)	1	10	10	145	0	0
Bozüyük MYO	3	50	3	50	0	0
Gölpazarı MYO	1	33	1	55	0	0
Meslek Yüksekokulu	1	25	1	25	12	2.080
Osmaneli MYO	4	116	3	72	3	120
Pazaryeri MYO	2	20	1	15	2	516
Söğüt MYO	0	0	1	6	4	250
Sağlık Hizmetler MYO / Sağlık Yüksekokulu Müdürlüğü	1	29	1	19	0	0
Ziraat ve Doğa Bilimleri Fakültesi	1	49	0	0	0	0
Güzel San. Ve Tas. Fak. ( D Blok )	1	115	2	30	17	1.470
Bölümlenmemiş Alan	14	650	2	50	0	0
<b>TOPLAM</b>	<b>39</b>	<b>1294</b>	<b>40</b>	<b>915</b>	<b>44</b>	<b>6.667</b>

## 2. Bilgi ve Teknolojik Kaynaklar

Üniversitemizde yüksek düzeyde ve kaliteli eğitim-öğretim, bilimsel araştırma ve yayın yapılabilmesi ve hizmetlerinin etkin olarak sürdürülebilmesinde bilgi kaynakları ve teknolojik kaynakların önemi büyüktür. Aşağıdaki tablolarda üniversitemizin bilgi kaynaklarının ve teknolojik kaynaklarının 2020 yılı itibarıyla sayıları belirtilmiştir.

YAZILIM	AÇIKLAMA
EBYS (Envision)	Elektronik Belge Yönetim Yazılımıdır.
AKS (Akıllı Kart Sistemi)	Akıllı Kart Sistemi Yazılımıdır.
EDS (Ek Ders Sistemi)	Ek Ders Hesaplama Sistemidir.
Eviews 9	Ekonometri yazılımıdır.
Solid Works – Solid Cam	Katı modelleme ve 3 boyutlu tasarım programıdır.
Act Fax	IP Fax yazılımıdır.
Fluid Sim Hidrolik - Fluid Sim Pinomatik	Makine Çizim Programıdır.
CheckPoint	Güvenlik Duvarı Yazılımıdır.
OBS (Öğrenci Bilgi Sistemi)	Öğrenci Bilgi Sistemidir.
MATLAB	Çok paradigmalı sayısal hesaplama paket yazılım dilidir.
SPSS V23 Premium	İstatiksel analiz yazılımıdır.
SPSS V17	İstatiksel analiz yazılımıdır.
Ansys Fluent Yazılımı	İnşaat Bölümü yazılımıdır.
İdeCAD	İnşaat Bölümü yazılımıdır.
Vmware Sanallaştırma Yazılımı	Sanallaştırma yazılımıdır.
SSL Sertifikası	*.bilecik.edu.tr sertifikasıdır.
Geo5	İnşaat Bölümü yazılımıdır.
MapInfo	Harita çizim yazılımıdır.
DSPACE	Arşiv sistemidir.
Micro C for PIC - Micro C for ARM	PIC ve ARM entegreler için C derleyici ve GUI.
Kütüphane veritabanları	Ebsco, sciencedirect, iee vb. Veritabanlarıdır.
Corel Draw X7	Arkeoloji Bölümü için çizim programıdır.
Acronis True Image	İmaj alma ve açma yazılımıdır.
7-Data Recovery	Veri kurtarma yazılımıdır.
Yordam	Kitap tarama programıdır.
Sofra (Ortak Erişim Hizmeti)	Portal, üniversite genelinde kullanılan sistemlerin kullanıcıya göre özelleştirilerek kendisine ait bilgilere ulaşmasını ve üzerinde işlem yapmasını sağlamak için kullanılmaktadır.
AutoCAD 2018	Çizim Programıdır.
3D-Max	Çizim Programıdır.
E-posta	Kurumsal güvenli e-posta hizmeti sunmak için kullanılmaktadır.
E-posta Yönetim Sistemi	Kurumsal güvenli e-posta hizmetlerini yönetmek için kullanılmaktadır.
Microsoft Open Lis.	Windows işletim sistemi lisanslarıdır.
LUCA	LUCA Muhasebe yazılımıdır.
Birim-Bölüm Web Sayfası (Wordpress)	Birimlerinin, web sayfalarının oluşturularak doğru ve güncel bilgilerin iletilmesi sağlanmaktadır.
Kişisel Web Sunucusu (Blog)	Personelin kişisel web sayfalarını yayınlamak için kullanılmaktadır.

Öğrenci Vekil Sistemi	Öğrenci ve personelin üniversite ağı dışında yayın taramaları yapabilmelerini sağlamak için kullanılmaktadır.
Üniversite Anaweb Sayfası	Üniversitenin duyuru, haber ve etkinliklerine ait içeriklerini dünyaya duyurmak amacıyla kullanılmaktadır.
Rehber Sistemi	Üniversitenin birim ve personellerin iletişim bilgilerine kolay ve hızlı bir şekilde erişim imkânını sağlamak için kullanılmaktadır.
Duyuru Sistemi	Üniversite bünyesinde duyuru hizmetinin kurumsal ve etkili olarak yürütülmesini sağlamak için kullanılmaktadır.
3+1 Firma-Öğrenci Takip Sistemi	3+1 Firma-Öğrenci Takip Sistemidir.
İhale Bilgi Sistemi	Üniversite genelinde yapılan ihalelerin duyurulması ve yönetilmesinin web arabiriminden sağlamaktadır.
IP Telefon CrystallInfo	IP telefon sistemi alt yazılımıdır.
IP Telefon NMS	IP telefon sistemi alt yazılımıdır.
IP Telefon Santral Yazılımı	IP telefon sistemi alt yazılımıdır.
IP Telefon Yönetim Sistemi Yazılımı	İş yükünü azaltmak, tüm işlemleri bir kişinin yapabileceği duruma getirmek için kullanılmaktadır.
Web Servis Hizmeti	WEB tabanlı farklı otomasyonların, birbirlerine ait olan verileri kullanma ihtiyacı konusundaki zorlukları aşmak için geliştirilmiş bir teknolojidir.
IP Adresi Yönetim Sistemi (IPAY)	IP adreslerinin yönetimi için kullanılmaktadır.
Bilgi İşlem İş Takip Sistemi (BİS)	İş takip sistemidir.
Otomatik Envanter Sistemi (OCS)	Uç birimlere kurulan bir "envanter vekili" ile otomatik bilişim ürünleri donanım takibini sağlamaktadır.
Redmine & Subversion Sistemi	Yazılım projelerinde sürüm takibi yapmaktadır.
Windows Server STD	Sunucu işletim sistemidir.
Windows	Bilgisayar işletim sistemidir
SQL Serv. 2012	Veritabanı programıdır.
Ağ Keşif Sistemi (NETDISCO)	Ağdaki anahtarlardan düzenli olarak IP ve Mac adreslerini toplayıp, web üzerinden sorgulama yapmaktadır.
Ağ Trafik İzleme Sistemi (CACTI)	SNMP tabanlı ağ cihazlarından veri toplayıp web üzerinden sunmaktadır.
PHP Server Monitor	Herhangi bir ağ cihazın devre dışı olduğunda uyarı göndermek için kullanılmaktadır.
Proxmox	(Sanallaştırma) Fiziksel sunuculardan azami verim elde etmek için çok sayıda sanal sunucu kurulmasını sağlamak için kullanılmaktadır.
Sunucu, Depolama ve Yedekleme Sistemi	Üniversite sunucu ihtiyaçlarını karşılamak, depolama ve yedekleme işlemlerini sağlamak için kullanılmaktadır.
LibreOffice	Ofis programlarıdır.
Ubuntu Linux Desktop	İşletim Sistemidir.
Ubuntu Linux Server	İşletim Sistemidir.
CentOS Linux	İşletim Sistemidir.
Netbeans	Ders amaçlı programdır.
Eclipse	Ders amaçlı programdır.
Dev-C++	c++ kod yazım programıdır.
Notepad++	Kod yazım programıdır.
Filezilla FTP Client	FTP programıdır.
QuestionPro Anket Yazılımı	Elektronik anket düzenleme amacıyla kullanılmaktadır.
LimeSurvey	Elektronik anket düzenleme amacıyla kullanılmaktadır.
Fidelio Studio V8	Otel rezervasyon programı olup ders için kullanılmaktadır.



Amadeus	Seyahat acentalarının kullandığı bir yazılım olup ders için kullanılmaktadır.
Netiket Personel Otomasyonu	Personel Bilgi Sistemidir.
Open LDAP	Açık kaynak kodlu kimlik doğrulama sistemidir.
Open VAS	Açık kaynak kodlu güvenlik açığı tarama programıdır.
Kaspersky	Antivirüs programıdır.
pGina	Kimlik doğrulama programıdır.
ProcessMaker	BİDB saatlik izin takibi için kullanılan sistemdir.
BİDB Forum	BİDB forum sayfasıdır.
Exagate	Veri merkezi ortam izleme sistemidir.
Aruba Airwave	Kablosuz ağ cihazları yönetim programıdır.
Veri Merkezi Otomasyon Yazılımı	Veri merkezi yönetim yazılımıdır.
IP Kamera Sistemi – Alt yazılımları	IP kamera sistemi yazılımlarıdır.
Talentsoft BAP Otomasyonu	BAP otomasyonudur.
Meyer	Parmakizi sistemidir.
İthenticate, Turnitin	İntihal programlarıdır.
Ispiring	Sunum hazırlama programıdır.
BGYS	Bilgi Güvenliği Yönetim Sistemi yazılımıdır.
Dashboard	Ağ cihazları izleme sistemidir.
Mazi	Tarihçe web sayfasıdır.
BİLYÖS	Bilecik Yabancı Öğrenci Sınav Sistemidir.
PVS	Personel Veri Sistemidir.
TÖMER	TÖMER (Türkçe Öğretimi Merkezi) Sınav Sistemidir.
Apache Web sunucusu	Açık kaynaklı web sunucusudur.
Bind DNS	Açık kaynaklı DNS sunucusu yazılımıdır.
Easy Appointments	Personel Bilgisayar Bakım Talep Sistemidir.
FreeRadius	Ücretsiz Uzaktan Aramalı Kullanıcı Kimlik Kanıtlama Servisidir.
IP Tables	Linux tabanlı filtreleme ve güvenlik duvarı paketidir.
ISC DHCP sunucusu	DHCP programı paketidir.
Next Cloud	Bulut sistemi (deneme aşaması).
uTorrent (Deluge)	Paylaşım indirme programıdır.
TightVNC	Uzak masaüstü programıdır.
PHP MyFAQ	Mobil destekli php paketidir.
BigBlueButton	Web Konferans Sistemidir.
Moodle	Özgür ve açık kaynak kodlu bir uzaktan eğitim sistemidir.
ACR-Akis	E-imza sürücüsüdür.
Thunderbird	E-posta yönetim programıdır.
Mendeley	Araştırma belgelerini paylaşmak ve yönetmek, araştırma verilerini keşfetmek ve çevrim içi iş birliği için oluşturulmuş bir masaüstü ve internet programıdır.
E-dergi	Elektronik dergi hazırlama sistemidir.
Java 32 ve 64 bit	Java tabanlı programların çalışmasını sağlayan uygulamalardır.
Web tarayıcıları	Web tarayıcılarıdır.

## 2.2. Bilgisayarlar

BİLGİSAYARLAR	ADET
Masaüstü Bilgisayar	1885
Dizüstü Bilgisayar	348
Tümleşik Bilgisayar	36
<b>TOPLAM</b>	<b>2.269</b>

## 2.3. Kütüphane Kaynakları

Koleksiyon geliştirme hizmeti satın alma ve bağış yoluyla gerçekleştirilmektedir. 2020 yılı içerisinde açık ihale ve doğrudan temin yolu ile kitap satın alınmamıştır. Abonelik (satınalma) yöntemi ile 48 başlık dergiden 168 adet dergi satın alınmıştır. 2020 yılı içerisinde 522 adet bağış kitap kütüphanemize kazandırılmıştır.

2020 YILI SONU İTİBARIYLA OTOMASYON SİSTEMİNDE BULUNAN KOLEKSİYON (TASNİF EDİLEN)	
Basılı Kitap	65.688
Elektronik Kitap	202.330
Tez	588
Proje	249
Basılı Dergi (Başlık/Sayı)	1.735/21.326
Elektronik Dergi (Başlık/Sayı)	35.035
Görsel-İşitsel (CD/DVD/VCD)	257
Çevrimiçi Veritabanı	45
Kataloglanmayı bekleyen kitap	5.000
<b>TOPLAM</b>	<b>330.518</b>

## 2.4. Diğer Bilgi ve Teknolojik Kaynaklar

Cinsi	Adet
Projeksiyon	359
Tepegöz	0
Barkot Okuyucu	3
Doküman Kamera	0
Fotokopi makinesi	1
Faks	37
Fotoğraf makinesi	1
Televizyonlar	6
Mikroskop Kamerası	0
Sunucular	14
Yazıcılar	3
Yönetilebilir Anahtar	152
Kablosuz Ağ Cihazı	261
Ses Sistemi	0
IP Telefon	1.205

IP Telefon Çağrı Sunucusu	2
Tarayıcı	0
Baskı Makinesi	0
Slayt Makinesi	0
IP Kameralar	353
Telsiz	2
<b>Toplam</b>	<b>2.399</b>

## D. İnsan Kaynakları

2020 yılında Üniversitemizde 622 Akademik Personel, 6 Yabancı Uyruklu Akademik Personel, 261 İdari Personel, 75 Güvenlik Görevlisi, 116 Temizlik Personeli, ve 10 Bakım, Onarım ve Teknik Destek Hizmetleri Personeli ve 2 Bilişim Personeli olmak üzere toplam 1092 personel görev yapmıştır.

### 1. Akademik Personel

UNVAN	KADROLARIN DOLULUK ORANINA GÖRE		
	Dolu	Boş	Toplam
Profesör	46	25	71
Doçent	61	40	101
Dr. Öğretim Görevlisi	184	71	255
Öğretim Görevlisi	225	43	268
Okutman	-	-	-
Çevirici	-	-	-
Eğitim-Öğretim Planlamacısı	-	-	-
Araştırma Görevlisi	106	56	162
Uzman	-	-	-
<b>TOPLAM</b>	<b>622</b>	<b>235</b>	<b>857</b>

#### 1.1. Diğer Üniversitelerde Görevlendirilen Akademik Personel

UNVAN	BAĞLI OLDUĞU BÖLÜM	ADET	GÖREVLENDİRİLDİĞİ ÜNİVERSİTE
ARAŞTIRMA GÖREVLİSİ	ARKEOLOJİ	1	MİMAR SİNAN GÜZEL SANATLAR ÜNİVERSİTESİ
	BİTKİ KORUMA	1	ANKARA ÜNİVERSİTESİ
	COĞRAFYA	1	ANKARA ÜNİVERSİTESİ
	ELEKTRİK-ELEKTRONİK MÜHENDİSLİĞİ	1	ANKARA ÜNİVERSİTESİ
	ENDÜSTRİYEL TASARIM	3	GAZİ ÜNİVERSİTESİ
	ENDÜSTRİYEL TASARIM	2	İSTANBUL TEKNİK ÜNİVERSİTESİ
	İKTİSAT	1	İSTANBUL ÜNİVERSİTESİ
	İKTİSAT	1	HACETTEPE ÜNİVERSİTESİ
	İNŞAAT MÜHENDİSLİĞİ	1	YILDIZ TEKNİK ÜNİVERSİTESİ
	MALİYE	2	HACETTEPE ÜNİVERSİTESİ
	MATEMATİK	1	ANKARA ÜNİVERSİTESİ

METALURJİ VE MALZEME MÜHENDİSLİĞİ	1	ESKİŞEHİR OSMANGAZİ ÜNİVERSİTESİ
METALURJİ VE MALZEME MÜHENDİSLİĞİ	2	ESKİŞEHİR TEKNİK ÜNİVERSİTESİ
SERAMİK VE CAM TASARIMI	1	ANADOLU ÜNİVERSİTESİ
SERAMİK VE CAM TASARIMI	1	DOKUZ EYLÜL ÜNİVERSİTESİ
SİYASET BİLİMİ VE KAMU YÖNETİMİ	2	ANKARA ÜNİVERSİTESİ
SİYASET BİLİMİ VE KAMU YÖNETİMİ	1	İSTANBUL ÜNİVERSİTESİ
TEMEL İSLAM BİLİMLERİ	5	MARMARA ÜNİVERSİTESİ
TEMEL İSLAM BİLİMLERİ	1	ERCİYES ÜNİVERSİTESİ
TEMEL İSLAM BİLİMLERİ	4	İSTANBUL ÜNİVERSİTESİ
TURİZM İŞLETMECİLİĞİ	2	ANADOLU ÜNİVERSİTESİ
TÜRK DİLİ VE EDEBİYATI		İSTANBUL MEDENİYET ÜNİVERSİTESİ
ULUSLARARASI İLİŞKİLER	1	İSTANBUL ÜNİVERSİTESİ
ULUSLARARASI İLİŞKİLER	1	YILDIZ TEKNİK ÜNİVERSİTESİ
YÖNETİM BİLİŞİM SİSTEMLERİ	1	SAKARYA ÜNİVERSİTESİ
<b>TOPLAM</b>	<b>39</b>	<b>25</b>

## 1.2. Başka Üniversitelerden Üniversitemizde Görevlendirilen Akademik Personel

2547 sayılı Kanununun 40. maddesi (b) bendi uyarınca Üniversitemizde görevlendirilen akademik personel bilgileri,

UNVAN	GÖREVLENDİRİLDİĞİ KANUN MADDESİ	GÖREVLENDİRİLEN KİŞİ SAYISI	GÖREVLENDİRME SAYISI
-	-	0	0
<b>TOPLAM</b>		<b>0</b>	<b>0</b>

## 1.3. Yabancı Uyruklu Akademik Personel

UNVAN	GELDİĞİ ÜLKE	ÇALIŞTIĞI BÖLÜM/BİRİM
DOKTOR ÖĞRETİM ÜYESİ	AZERBAYCAN	MOLEKÜLER BİYOLOJİ VE GENETİK / FEN EDEBİYAT FAKÜLTESİ
ÖĞRETİM GÖREVLİSİ	SURİYE	TEMEL İSLAM BİLİMLERİ / İSLAMİ İLİMLER FAKÜLTESİ
ÖĞRETİM GÖREVLİSİ	SURİYE	TEMEL İSLAM BİLİMLERİ / İSLAMİ İLİMLER FAKÜLTESİ
ÖĞRETİM GÖREVLİSİ	ÇİN HALK CUMHURİYETİ	TARLA BİTKİLERİ / ZİRAAT VE DOĞA BİLİMLERİ FAKÜLTESİ
ÖĞRETİM GÖREVLİSİ	AZERBAYCAN	RESİM / GÜZEL SANATLAR VE TASARIM FAKÜLTESİ
ÖĞRETİM GÖREVLİSİ	İNGİLTERE	YABANCI DİLLER YÜKSEKOKULU

## 2. İdari Personel (Kadrolarına Doluluk Oranına Göre)

İDARİ PERSONEL (Kadroların Doluluk Oranına Göre)	DOLU	BOŞ	TOPLAM
Genel İdari Hizmetler	202	203	405
Sağlık Hizmetleri Sınıfı	4	4	8
Teknik Hizmetler Sınıfı	43	73	116
Eğitim ve Öğretim Hizmetleri Sınıfı	0	0	0
Avukatlık Hizmetleri Sınıfı	1	1	2
Din Hizmetleri Sınıfı	0	0	0
Yardımcı Hizmetler Sınıfı	10	7	17
<b>TOPLAM</b>	<b>260</b>	<b>288</b>	<b>548</b>

## 3. Öğrenci Analizi

### 3.1. Öğrenci Sayıları

BİRİMİN ADI	I. ÖĞRETİM			II. ÖĞRETİM			TOPLAM		GENEL TOPLAM
	E.	K.	TOP.	E.	K.	TOP.	E.	K.	
Bozüyük Meslek Yüksekokulu	360	301	<b>661</b>				360	301	<b>661</b>
Gölpazarı Meslek Yüksekokulu	136	202	<b>338</b>	34	11	<b>45</b>	170	213	<b>383</b>
Meslek Yüksekokulu	1.107	301	<b>1.408</b>	111	10	<b>121</b>	1.218	311	<b>1.529</b>
Osmaneli Meslek Yüksekokulu	380	376	<b>756</b>	91	126	<b>217</b>	471	502	<b>973</b>
Pazaryeri Meslek Yüksekokulu	253	242	<b>495</b>	13	13	<b>26</b>	266	255	<b>521</b>
Sağlık Hizmetleri Meslek Yüksekokulu	203	558	<b>761</b>	68	233	<b>301</b>	271	791	<b>1.062</b>
Söğüt Meslek Yüksekokulu	366	536	<b>902</b>	76	62	<b>138</b>	442	598	<b>1.040</b>
<b>ÖNLİSANS TOPLAMI</b>	<b>2.805</b>	<b>2.516</b>	<b>5.321</b>	<b>393</b>	<b>455</b>	<b>848</b>	<b>3.198</b>	<b>2.971</b>	<b>6.169</b>
Fen-Edebiyat Fakültesi	710	872	<b>1.582</b>	280	181	<b>461</b>	990	1.053	<b>2.043</b>
Güzel Sanatlar ve Tasarım Fakültesi	204	302	<b>506</b>				204	302	<b>506</b>
İktisadi ve İdari Bilimler Fakültesi	1.156	840	<b>1.996</b>	616	374	<b>990</b>	1.772	1.214	<b>2.986</b>
İslami İlimler Fakültesi	82	219	<b>301</b>	36	81	<b>117</b>	118	300	<b>418</b>
Mühendislik Fakültesi	1.334	317	<b>1.651</b>				1.334	317	<b>1.651</b>
Sağlık Bilimleri Fakültesi	227	893	<b>1.120</b>				227	893	<b>1.120</b>
Uygulamalı Bilimler Fakültesi	277	270	<b>547</b>				277	270	<b>547</b>
Ziraat ve Doğa Bilimleri Fakültesi	64	124	<b>188</b>	0	0	<b>0</b>	64	124	<b>188</b>
<b>LİSANS TOPLAMI</b>	<b>4.142</b>	<b>3.810</b>	<b>7.952</b>	<b>932</b>	<b>636</b>	<b>1.568</b>	<b>5.074</b>	<b>4.446</b>	<b>9.520</b>
Lisansüstü Eğitim Enstitüsü	678	427	<b>1.105</b>	78	32	<b>110</b>	756	459	<b>1.215</b>
<b>LİSANSÜSTÜ TOPLAMI</b>	<b>354</b>	<b>526</b>	<b>880</b>	<b>34</b>	<b>78</b>	<b>112</b>	<b>388</b>	<b>604</b>	<b>992</b>

### 3.2. Öğrenci Kontenjanları

BİRİMİN ADI	ÖSS KONTENJANI	ÖSS SONUCU YERLEŞEN	BOŞ KALAN	DOLULUK ORANI
Fakülteler	1.856	1.681	225	90,57%
Meslek Yüksekokullar	2.572	2.141	431	83,24%
<b>TOPLAM</b>	<b>4.428</b>	<b>3.822</b>	<b>606</b>	<b>86,31%</b>

### 3.3. Yüksek Lisans ve Doktora Programları Öğrenci Sayıları

ENSTİTÜ PROGRAMLARI					
Birimler/Bölümler	Yüksek Lisans		Toplam Y.L.	Doktora	Genel Toplam
	Tezli	Tezsiz			
Bankacılık ve Sigortacılık - YL	28		28		28
Bilgisayar Mühendisliği - YL	42		42		42
Biyoteknoloji - DR				5	5
Biyoteknoloji - YL	23		23		23
Coğrafya - DR				7	7
Coğrafya - YL	21		21		21
Elektrik-Elektronik Mühendisliği - YL	50		50		50
Elektronik ve Bilgisayar Mühendisliği - DR				21	21
Enerji Sistemleri Mühendisliği - DR				4	4
Enerji Sistemleri Mühendisliği - YL	56		56		56
Enerji Yönetimi - YL İÖ		1	1		1
Fizik - YL	6		6		6
İktisat - DR				6	6
İktisat - YL	89		89		89
İktisat YL Tezli İÖ		4	4		4
İnşaat Mühendisliği - DR				3	3
İnşaat Mühendisliği - YL	76		76		76
İnşaat Mühendisliği Ortak - YL	8		8		8
İş Sağlığı ve Güvenliği - YL İÖ		15	15		15
İşletme - DR				7	7
İşletme - YL	65		65		65
İşletme - YL İÖ		42	42		42
Kamu Yönetimi - YL	23		23		23
Kimya - YL	8		8		8
Kimya Mühendisliği - DR				2	2
Kimya Mühendisliği - YL	33		33		33
Kimya Mühendisliği Ortak - DR				3	3
Kimya Mühendisliği Ortak - YL	5		5		5
Kimya Ortak - YL	3		3		3
Makine Mühendisliği - DR				10	10
Makine Mühendisliği - YL	78		78		78
Maliye - YL	23		23		23

Matematik - YL	35		35		35
Matematik Ortak - DR				2	2
Matematik Ortak - YL	7		7		7
Metalurji ve Malzeme Mühendisliği - YL	36		36		36
Moleküler Biyoloji - YL	8		8		8
Moleküler Biyoloji ve Genetik Ortak - DR				9	9
Moleküler Biyoloji ve Genetik Ortak - YL	2		2		2
Muhasebe ve Denetim - YL	35		35		35
Muhasebe ve Finansman - YL	22		22		22
Para-Banka ve Dış Ticaret - YL İÖ		7	7		7
Protohistorya ve Önasya Arkeolojisi - YL	16		16		16
Protohistorya ve Önasya Arkeolojisi Ortak - YL	16		16		16
Sağlık Yönetimi - YL İÖ		14	14		14
Seramik ve Cam - YL	8		8		8
Tarih - DR				22	22
Tarih - YL	94		94		94
Tarla Bitkileri - YL	26		26		26
Türk Dili ve Edebiyatı - DR				12	12
Türk Dili ve Edebiyatı - YL	42		42		42
Üretim Yönetimi ve Pazarlama - YL	8		8		8
Yönetim ve Organizasyon - YL Tezli İÖ		27	27		27
<b>GENEL TOPLAM</b>	<b>992</b>	<b>110</b>	<b>1.102</b>	<b>113</b>	<b>1215</b>

### 3.4. Üniversiteler Arasında Yapılan İkili Anlaşmalar

ÜNİVERSİTE ADI	ANLAŞMANIN İÇERİĞİ

### 3.5. Beslenme Hizmetleri

Üniversitemiz genelinde öğrenci ve personelimizin sağlıklı ve doğru beslenmelerine katkıda bulunmak, yemekhane, kantin ve kafeteryaların denetimini yapmak, yemek kontrolü ve denetimi ile oluşabilecek sorun ve şikayetleri çözümlenmek amacıyla çalışmalarını sürdürmektedir.

Üniversitemiz yemek hizmetleri, yapılan ihaleler sonucu ihaleyi üstlenen yüklenici firmalar tarafından yürütülmektedir.

Yemek hizmeti ISO 9001:2008 Kalite Güvence Sistemi, ISO 22000:2005 Gıda Güvenliği Yönetim Sistemi ve TSE Standartları çerçevesinde mevsimine göre, bireylerin günlük besin ihtiyaçları ve yemeklerin kalori değerleri göz önünde bulundurularak servise sunulmasına izin verilmektedir. Öğrenci ve personel yemeğinin onaylanan yemek menüsüne göre yapılıp hijyen ve sanitasyon kurallarına uygun olarak yemekhanelere taşınması, servis yapılacak yerlerde tüketime hazırlanması, servisi ve servis sonrası temizlik hizmetlerinin denetlenmesi Beslenme Hizmetleri Şube Müdürlüğü tarafından yapılmaktadır. Üniversitemizde merkez ve ilçelerde toplam 7 yemekhanede yemek hizmeti verilmektedir.

Beslenme Hizmetleri Şube Müdürlüğü bünyesinde 1 Şube Müdürü, 1 Gıda Mühendisi, 1 Diyetisyen, 2 Gıda Teknikeri ve 1 Bilgisayar İşletmeni görev yapmaktadır.

YEMEK HİZMETİNDEN YARARLANAN SAYISI	
Öğrenci	120.599
Personel	16.428
<b>TOPLAM</b>	<b>137.027</b>

### 3.6. Sağlık Hizmetleri

Öğrenci ve personelimizin beden ve ruh sağlığının korunması, toplum sağlığını etkileyen faktörlere karşı bilinçlendirilmesi ve farkındalık kazanması, sağlık ve sosyal hizmetlerden etkin biçimde faydalanması amacıyla sağlık hizmetleri sunulmaktadır. Psikolojik Danışmanlık ve Rehberlik Birimi, Sağlık ve Sosyal Hizmetler Şube Müdürlüğü hizmetleri kapsamında yer almaktadır. Yapılan çalışmalar, Valilik, İl Sağlık Müdürlüğü, Aile, Çalışma ve Sosyal Hizmetler İl Müdürlüğü, AFAD gibi kamu kurumları ile işbirliği içerisinde yürütülmektedir.

Şube Müdürlüğü olarak, her eğitim öğretim yılı düzenli olarak bağımlılık, stres yönetimi, dengeli beslenme, sağlıklı yaşam gibi çeşitli konularda öğrenci ve personele yönelik eğitimler gerçekleştirilmektedir.

Merkez Kampüste bulunan Sağlık Bakanlığı'na bağlı 10 No'lu Aile Sağlığı Merkezinde görevli aile hekimleri, hafta içi 09.00-17.00 saatleri arasında öğrenci ve personelimize yönelik 1. Basamak Sağlık Hizmeti sunmaktadır.

Sağlık ve Sosyal Hizmetler Şube Müdürlüğü bünyesinde 1 Sosyal Çalışmacı ve 1 Psikolog görev yapmaktadır.

2020 yılında gerçekleştirilen görüşme sayısı aşağıda belirtilmiştir.

Yıl	Yapılan Toplam Görüşme Sayısı	Görüşülen Kişi Sayısı
2020	64	105

### Sağlık Hizmetleri Şube Müdürlüğü Görev ve Sorumlulukları

Üniversitemiz kampüsünde Sağlık Bakanlığına bağlı hizmet vermekte olan Aile Sağlığı Merkezinde görevli Aile hekimleri ile öğrencilerimiz arasındaki koordinasyonun etkin bir biçimde sağlanması.

Öğrenci ve personelimize Psikolojik Danışmanlık ve Rehberlik ile psikolojik ve sosyal destek hizmetlerinin sağlanması.

Toplum sağlığını etkileyen konularda öğrenci ve personelin bilgilendirilmesi ve farkındalık kazanması amacıyla diğer kurum ve kuruluşların işbirliği ile faaliyetler düzenlenmesi.

4207 sayılı Kanun gereği Dumansız Kampüs uygulamasının yürütülmesi.

Toplum sağlığını etkileyen konularda öğrenci ve personelin bilgilendirilmesi ve farkındalık kazanması için yazılı ve görsel materyaller hazırlanması ve dağıtılması.

Valilik bünyesinde sağlık alanında gerçekleştirilen komisyon toplantılarına kurul üyesi olarak katılım sağlanması, toplantı kararlarının uygulanması ve yapılan faaliyetlerin raporlanması.

### 3.7. Kültür Hizmetleri

Öğrencilerimizin ve personelimizin, sosyal, kültürel yaşamlarının zenginleşmesini sağlamak için konferans, sempozyum, panel, toplantı, sergi, tiyatro, sinema, konser, mezuniyet töreni, akademik açılış vb. organizasyonları planlamak, öğrenci kulüpleri çalışmalarını koordine etmek ve kulüplere destek olmak amacıyla hizmet vermektedir.

Bu doğrultuda, öğrencilerin ilgi alanlarına göre ders dışı boş zamanlarını verimli değerlendirmek, sosyal sorumluluk etkinlikleri ile akademik gelişimlerine olumlu etki edecek etkinlikler planlamak ve güzel sanatlarla ilgili etkinliklere katılmaya yönlendirmek amacı ile kültür ve



sanat faaliyetlerinde programlı çalışmalar gerçekleştirilmektedir.

Kültür Şube Müdürlüğü bünyesinde 1 Şube Müdürü, 2 Bilgisayar İşletmeni ve 1 Teknisyen görev yapmaktadır.

### 3.8. Öğrenci Konseyi

Üniversitemiz Öğrenci Konseyi, Yükseköğretim Kurumları Öğrenci Konseyleri ve Yükseköğretim Kurumları Ulusal Öğrenci Konseyi Yönetmeliği ile Üniversitemiz Öğrenci Konseyi Yönergesine istinaden; öğrencilerin eğitim, sağlık, spor ve kültürel ihtiyaçlarının karşılanması ve geliştirilmesinde haklarını gözetmek, öğrencilerin ulusal çıkarlar konusunda duyarlı olmalarını sağlamak, yönetim organları ile öğrenciler arasında etkili bir iletişim kurarak öğrencilerin beklenti ve isteklerini yönetim organlarına iletmek ve öğrencilerin eğitim- öğretim konusundaki kararlara katılımını sağlamak amacıyla oluşturulmuştur.

### 3.9. Spor Hizmetleri

Bilecik Şeyh Edebali Üniversitesi Rektörlüğü Sağlık Kültür ve Spor Dairesi Başkanlığı, Yükseköğrenim gençliğinin spor ihtiyaçlarının karşılanması, öğrencilerin sosyal ilişkilerini ve özgüvenlerini geliştirmek, ülke sporuna kaynak oluşturan öğrenci ve sporcuların teşvik edilmesi ve yeteneklerinin geliştirilmesini sağlamaktır. Bu amaçla üniversite içi spor faaliyetlerini organize etmek, öğrencilerin spora olan ilgilerinin arttırmak, Yurt içi sportif müsabakalarda Bilecik Şeyh Edebali Üniversitesini en iyi şekilde temsil etmeleri amacıyla katılımlarını sağlamak üzere hazırlık yapmaktadır.

### 3.11. Özel Gereksinimli Öğrenci Merkezi

Üniversitemizde öğrenim gören engelli öğrencilerin hayatlarını kolaylaştırabilmek, gerekli tedbirleri almak ve bu yönde düzenlemeler yapmak üzere 14/08/2010 Tarihli ve 27672 sayılı Resmi Gazete’de yayımlanan Yükseköğretim Kurumları Özürlüler Danışma ve Koordinasyon Yönetmeliği uyarınca Özel Gereksinimli Öğrenci Birimi oluşturulmuştur. Bahsi geçen yönetmeliğin 11. Maddesinin 1. Fıkrası 03/01/2013 tarihli ve 28517 sayılı Resmi Gazete’de yayımlanarak doğrudan rektörlüğe bağlı bir birim haline gelmiştir.

Özel Gereksinimli Öğrenci Birimi 2009 yılından bu yana alanıyla ilgili çalışmalarını sürdürmektedir.

#### Özel Gereksinimli Öğrenciler

ENGEL DURUMU	KİŞİ SAYISI
Ortopedik	9
İşitme	7
Görme	8
Dil ve Konuşma Bozukluğu	-
Süreğen Hastalık	14
<b>TOPLAM</b>	<b>38</b>

BİRİM	ENGEL TÜRLERİ						Toplam Sayı
	Ortopedik	İşitme	Görme	Dil Konuşma ve	Kronik Sorunları	Sağlık	
İktisadi ve İdari Bilimler Fak.	3	-	1	-	2	6	
Meslek Yüksek Okulu	-	-	-	-	-	-	
Fen Edebiyat Fakültesi	3	1	5	-	3	12	
Osmaneli MYO	-	-	-	-	-	-	
Mühendislik Fakültesi	1	-	-	-	2	3	
Bozüyük MYO	-	-	-	-	-	-	
Pazaryeri MYO	-	-	1	-	1	2	
Söğüt MYO	-	1	-	-	1	2	
Uygulamalı Bil. Y.O	-	-	-	-	1	1	
Gölpazarı MYO	-	-	-	-	-	-	
Güzel Sanatlar ve Tas. Fak.	-	-	-	-	2	2	
Sağlık Hizmetleri MYO	-	-	-	-	1	1	
Sağlık Bilimleri Fakültesi	1	-	-	-	-	1	
Lisansüstü Eğitim Enstitüsü	1	4	1	-	1	7	
Ziraat ve Doğa Bil. Fak.	-	1	-	-	-	1	
<b>TOPLAM</b>						<b>38</b>	

### 3.12. Spor Hizmetleri

Bilecik Şeyh Edebali Üniversitesi Rektörlüğü Sağlık Kültür ve Spor Dairesi Başkanlığı, Yükseköğretim gençliğinin spor ihtiyaçlarının karşılanması, öğrencilerin sosyal ilişkilerini ve özgüvenlerini geliştirmek, ülke sporuna kaynak oluşturan öğrenci ve sporcuların teşvik edilmesi ve yeteneklerinin geliştirilmesini sağlamaktır. Bu amaçla üniversite içi spor faaliyetlerini organize etmek, öğrencilerin spora olan ilgilerinin arttırmak, Yurt içi sportif müsabakalarda Bilecik Şeyh Edebali Üniversitesini en iyi şekilde temsil etmeleri amacıyla katılımlarını sağlamak üzere hazırlık yapmaktadır.

### 3.13. Kütüphane Hizmetleri

Kütüphane ve Dokümantasyon Daire Başkanlığı 5.000 m<sup>2</sup> kapalı alana sahiptir. Merkezde Uluğbey, Biruni, Aşıkpaşazade ve Dursun Fakih Salonu isimli dört büyük salonun yanı sıra 7/24 Salonu, 1 internet salonu, 5 adet 8'er kişilik proje ve grup çalışma odası, 1 adet görme engelli çalışma odası, 9 adet personel ofisi ile 1 adet danışma hizmetlerinin verildiği alan bulunmaktadır.

2018 yılı içerisinde Sürekli Eğitim Merkezi (SEM) geçici bir süre ile Kütüphane ve Dokümantasyon Daire Başkanlığı 3. katına taşınmış olup bu katın kullanımı geçici bir süre durdurulmuştur. Bu katın toplam alanı 409 m<sup>2</sup>'dir.

Büyük salonlardan 882 m<sup>2</sup> olan Uluğbey Salonu ile 612 m<sup>2</sup> olan Biruni Salonu, kitaplıkların bulunduğu ve okuyucu hizmetlerinin verildiği salonlardır. Bu salonlarda bulunan rafların kapasitesi Yaklaşık 80.000 kitaptır. Aşıkpaşazade Salonu, süreli yayınların, tezlerin ve bulunduğu salondur. 608 m<sup>2</sup> alana sahiptir. Dursun Fakih Salonu ise 608 m<sup>2</sup> kapalı alana sahip olup, sadece ders çalışmak üzere hazırlanmış bir okuma salonudur. Bu salonda aynı anda 250 öğrenci ders çalışabilmektedir.

Kütüphanemizde bulunan tüm salon ve odaların toplam oturma kapasitesi 815 kişidir.

İnternet salonu 10 kişilik olup, kütüphane ile alakalı etkinlikler, eğitimler bu salonda

yapılmaktadır. Herhangi bir etkinlik veya eğitim olmayan zamanlarda da salon, tek kişilik masalar kullanılarak bireysel çalışma salonu olarak değerlendirilmektedir.

7/24 Salonunda aynı anda 36 öğrenci ders çalışabilmektedir. Bu salonla beraber 60 kişilik Kafeterya da 7/24 açık tutulmaktadır. Bu iki alanın yetersiz geldiği durumlarda Dursun Fakih Salonu da 7/24 açık tutulmakta ve ders çalışan öğrencilerimizin hizmetine sunulmaktadır.

Proje ve grup çalışma odalarımız, öğrencilerimiz tarafından en çok kullanılan ilgi gören alanlardır. 2 saatliğine ödünç verilen odalar 08.00-22.00 saatleri arasında hizmet vermektedir.

Kütüphane ve Dokümantasyon Daire Başkanlığının içerisinde 60 kişilik kafeterya, 2 adet mescit bulunmaktadır.

Üniversitemizin tüm birimlerinden Kütüphane ve Dokümantasyon Daire Başkanlığı'na gelen, yaya kaldırımları engellilerin kullanabileceği şekilde yapılmıştır. Ayrıca Kütüphane binasının girişinden başlayıp tüm alanlara kadar engellilerin rahat bir şekilde kullanabilmeleri için engelsiz bina olarak inşa edilmiştir. 2019 yılında YÖK tarafından turuncu bayrak ile ödüllendirilmiştir. Ayrıca bina içi engelsiz yürüyüş güzergahlarının da yapımı tamamlanmıştır.

Kütüphane ve Dokümantasyon Daire Başkanlığı'nın tüm alanlarında elektrik, su, ısıtma, soğutma, havalandırma, yangın söndürme sistemleri otomasyona bağlanarak akıllı bina sistemi oluşturulmuş, bu sayede gereksiz kullanımlar önlenmiş ve güvenlik ön plana çıkartılmıştır.

Merkez Kütüphane dışında Osmaneli, Gölpazar, Pazaryeri, Söğüt Meslek Yüksekokulları ile Bozüyük MYO ve Uygulamalı Bilimler Fakültesinde birer adet olmak üzere toplam 5 şube kütüphanemiz bulunmaktadır. Meslek Yüksekokullarında üniversitemizin kuruluşundan önce mevcut bulunan kitaplar, Merkez Kütüphaneye getirilerek ayıklama ve kataloglama işlemleri yapılmış ve kütüphane otomasyon programına dâhil edilmiştir. Meslek Yüksekokullarında kütüphane olarak ayrılan mekânlarda, idari personel ve kısmi zamanlı öğrenciler tarafından, şube kütüphanesi olarak hizmet verilmektedir.

Kütüphanemizde, 2008 yılında bağış olarak kazandırılan, yıllık bakım ücreti ödenen YORDAM Kütüphane ve Bilgi Belge Otomasyonu Programı kullanılmaktadır.

Kütüphanemizde kitapların sınıflandırılması ve yerleştirilmesi LC (Kongre Kütüphanesi) sistemine göre yapılmaktadır. 2018 yılı içinde Classification Web kurumsal üyeliği 4 kullanıcı olarak yapılmış olup aboneliği devam etmektedir.

Basılı kitaplar, dergiler, tezler ve kitap dışı materyaller aynı otomasyon sistemi üzerinde işlemleri yapılmakta ve aynı sistem üzerinden taranabilmektedir.

Ödünç/iade işlemleri 2 adet KitapMatik (otomatik ödünç/iade cihazı, Self-check) ve 1 adet masa üstü ödünç/iade kiti ile yapılmaktadır.

Salonlarımızda 6 adet katalog tarama bilgisayarı bulunmaktadır. 2 adet RFID El Terminali mevcuttur.

2019 yılı Ocak ayı içinde, YORDAM Kütüphane ve Bilgi Belge Otomasyonu Programı yeni versiyonu ile güncellenmiştir. Kitapların ve süreli yayınların sistem üzerinde, kataloglama, ödünç verme, web üzerinden taranabilme imkânı bulunmaktadır. Ayrıca Otomasyon programının "Cep Kütüphanem" isimli mobil cihazlar için de uygulaması vardır. Bu uygulama sayesinde kütüphane ile alakalı birçok işlem buradan yapılabilmektedir. Ayrıca 2013 yılı içerisinde başlatılan bir çalışma ile kitapların kapak görüntüleri dahil edilmeye başlanmış ve 2020 yılı sonu itibarıyla 52.338 kitabın kapak bilgileri otomasyona dahil edilmiştir.

Kitapların izinsiz kütüphane dışına çıkartılmasını engellemek için Kütüphane ve Dokümantasyon Daire Başkanlığı girişinde iki koridorlu RFID Güvenlik Kapısı, Süreli yayınların bulunduğu Aşıkpaşazade Salonu girişinde ise 2009 yılında satın alınan manyetik banda duyarlı güvenlik kapısı kullanılmaktadır.

Kütüphane ve Dokümantasyon Daire Başkanlığı'nda bulunan tüm kitaplar, RFID etiketleri sayesinde takip edilmekte olup ödünç/iade işlemleri bu etiketler üzerinden yapılmaktadır. Bu

sayede Kütüphane giriş/çıkışları kontrol altına alınmakta, istatistikler tutulmakta ve kaçak kitap giriş/çıkışı engellenmektedir.

Kütüphane ve Dokümantasyon Daire Başkanlığı'na ait internet sayfası bulunmaktadır. İnternet sayfasının adresi: "<http://w3.bilecik.edu.tr/kutuphane/>" dir. İnternet sayfamızda:

Katalog tarama, elektronik veri tabanları,

Kurum Akademik Arşiv erişimi,

Kütüphane tanıtımı, duyurular,

İletişim bilgileri,

İşbirlikleri,

Kullanıcıların üniversitemiz dahilinde kullanabilecekleri diğer bilgiler bulunmaktadır.

Kütüphane ve Dokümantasyon Daire Başkanlığı kullanıcılarına, ödünç ve iade işlemleri ile gecikmeler ve uyarılar e-postaları ve Cep Telefonları üzerinden SMS yoluyla yapılmaktadır. Bu sayede ödünç alınan materyallerin zamanında teslim edilmesi sağlanmaktadır.

Kütüphane ve Dokümantasyon Daire Başkanlığı'nda bulunan 7/24 Salonu ve kafeterya sürekli, Dursun Fakih ise ihtiyaç durumunda 7/24 hizmet vermektedir Kitapların bulunduğu salonlar, hafta içi 08.00-22.00, Cumartesi günü ise 11.00-18.00 saatleri arasında hizmet vermektedir. Kütüphane ve Dokümantasyon Daire Başkanlığı'nda aynı anda 815 okuyucu hizmet alabilmektedir. Kütüphanemiz Pazar günleri kapalıdır.

Kütüphane Otomasyon Sistemi'nde 2020 yılı 31 Aralık itibariyle 21.142 kayıtlı kullanıcı bulunmaktadır. Kullanıcıların kategorilere göre dağılımı şöyledir:

#### **Kullanıcıların kategorileri şöyledir:**

<b>KULLANICI TÜRÜ</b>	<b>KULLANICI SAYISI</b>
Öğrenci	19.216
Akademik personel	544
İdari personel	273
Y. Lisans/Doktora	1.109
<b>TOPLAM</b>	<b>21.142</b>

Merkez kütüphanemiz araştırma yapmak isteyen herkese açıktır. Üniversitemiz mensubu olmayan ama merkez kütüphanemizden istifade etmek isteyen tüm kullanıcılar kütüphanemizi kullanabilir. Ancak üniversite mensubu olmayan hiçbir kullanıcı kütüphaneye üye olamaz, ödünç materyal alamaz.

Her öğretim yılı başında Öğrenci İşleri Daire Başkanlığı, Kütüphane ve Dokümantasyon Daire Başkanlığı ve Sağlık Kültür ve Spor Daire Başkanlığı'ndan yetkililerin katılımı ile yeni gelen öğrencilere "oryantasyon/kullanıcı eğitimi" verilmektedir. Bu eğitimde Kütüphane ve Dokümantasyon Daire Başkanlığı'nin tanıtımı, kullanımı, öğrencilerin uymaları gereken kurallar, hakları, koleksiyonun durumu ve diğer merak edilen konularda bilgilendirmeler yapılmaktadır. Kütüphane Dokümantasyon Daire Başkanlığı birimi olarak 2020-2021 eğitim-öğretim döneminde üniversitemize yeni kayıt yaptırmış olan öğrencilerimize pandemi nedeniyle oryantasyon/kullanıcı Eğitimleri verilememiştir.

2019 yılı başında başlayan Kurumsal Akademik Arşiv çalışmalarının daha sağlıklı yürütülebilmesi için kurumumuzda görevli akademik personele Dspace (Kurumsal Akademik Arşiv) eğitimleri verilmiştir.

Kurumsal Akademik Arşiv Eğitimleri				
Fakülte/MYO Adı	Eğitim Tarihi	Eğitim Saati	Eğitim Yeri	Sayı
Mühendislik Fakültesi (1.grup)	22 Haziran 2020	10:00-12:00	Mühendislik Fakültesi Amfi Derslik	45
İslami İlimler Fakültesi	22 Haziran 2020	14:00-16:00	Kütüphane Dursun Fakih Salonu	31
Osmaneli Meslek Yüksekokulu	23 Haziran 2020	14:00-16:00	Osmaneli MYO	18
Pazaryeri Meslek Yüksekokulu	24 Haziran 2020	10:00-12:00	Pazaryeri MYO	18
Ziraat ve Doğa Bilimleri Fakültesi	24 Haziran 2020	14:30-16:30	Kütüphane Dursun Fakih Salonu	20
Sağlık Bilimleri Fakültesi	25 Haziran 2020	10:00-12:00	Kütüphane Dursun Fakih Salonu	15
Fen-Edebiyat Fakültesi	25 Haziran 2020	14:00-16:00	E Blok 1. Kat E-109 no'lu Teknik Çizim Sınıfı	45
Fen-Edebiyat Fakültesi	26 Haziran 2020	10:00-12:00	E Blok 1. Kat E-109 no'lu Teknik Çizim Sınıfı	45
Gölpazarı Meslek Yüksekokulu	26 Haziran 2020	14:30-16:30	Gölpazarı MYO	20
Mühendislik Fakültesi (2.grup)	29 Haziran 2020	10:00-12:00	Mühendislik Fakültesi Amfi Derslik	45
Güzel Sanatlar ve Tasarım Fakültesi	29 Haziran 2020	14:00-16:00	Kütüphane Dursun Fakih Salonu	22
Yabancı Diller Yüksekokulu	30 Haziran 2020	10:00-12:00	Kütüphane Dursun Fakih Salonu	18
Meslek Yüksekokulu	30 Haziran 2020	14:00-16:00	Kütüphane Dursun Fakih Salonu	48
Söğüt Meslek Yüksekokulu	01 Temmuz 2020	10:00-12:00	Söğüt MYO	30
Uygulamalı Bilimler Fakültesi	02 Temmuz 2020	10:00-12:00	Uyg. Bilimler Fak. Bilgisayar Laboratuvarı	18
Bozüyük Meslek Yüksekokulu	02 Temmuz 2020	14:00-16:00	Bozüyük MYO	16
Lisansüstü Eğitim Enstitüsü	07 Temmuz 2020	10:00-12:00	Enstitü Toplantı Salonu	5
Rektörlük	09 Temmuz 2020	14:00-16:00	Kütüphane Dursun Fakih Salonu	30
Sağlık Hizmetleri Meslek Yüksekokulu	10 Temmuz 2020	10:00-12:00	Kütüphane Dursun Fakih Salonu	18
İktisadi ve İdari Bilimler Fakültesi	17 Ağustos 2020	10:00-12:00	İktisadi ve İdari Bilimler Fak. Amfi Derslik	30
İktisadi ve İdari Bilimler Fakültesi	17 Ağustos 2020	14:00-16:00	İktisadi ve İdari Bilimler Fak. Amfi Derslik	28

Bununla beraber Üniversitemiz birim ve kullanıcılarının taleplerine istinaden yüksek lisans doktora öğrencilerine atıf yönetimi ve intihal programları eğitimleri ve aynı şekilde Mendeley eğitimleri verilmiştir. Bunun dışında kütüphanemize gelen öğrencilerimize ve üniversite dışından ziyarete gelen misafirlerimize kütüphanemizin tanıtımı yapılmıştır.

Kütüphane ve Dokümantasyon Daire Başkanlığı'ndan, 2020 yılı içerisinde toplam 6.130 kitap kullanıcılara ödünç verilmiştir. Bir önceki yıla göre ödünç verilen kitap sayısı %75 azalmıştır. Bunda şüphesiz pandeminin etkisi yadsınamaz.

Kütüphane ve Dokümantasyon Daire Başkanlığı'nın 2020 yılı istatistiklerine göre yaklaşık 30.887 kullanıcı kütüphaneyi ziyaret etmiştir. Kullanıcı sayısı da pandemiden dolayı yaklaşık %85 oranında azalmıştır.

Kütüphaneler Arası İşbirliği Takip Sistemi (KİTS) ile diğer üniversite kütüphanelerinden bugüne kadar 1314 adet materyal talep edilmiş, 191 adet materyal ise diğer üniversite kütüphanelerine ödünç verilmiştir.

Kurumsal Akademik Arşiv ve Açık Erişim Sistemi altyapı çalışmaları tamamlanarak, konuyla alakalı akademik personele eğitimler verilmiş olup sisteme kayıtlı yayınlara ait istatistiksel veriler aşağıda gösterilmiştir.

<b>Akademik Arşiv ile İlgili Genel Bilgiler</b>	
Erişim Adresi	: <a href="http://acikkaynak.bilecik.edu.tr">http://acikkaynak.bilecik.edu.tr</a>
E-Posta Adresi	: <a href="mailto:acikerisim@bilecik.edu.tr">acikerisim@bilecik.edu.tr</a>
Kullanılan Yazılım ve Sürüm Bilgisi	: Dspace 6.2
Kuruluş Yılı	: 2015
Akademik Arşiv OAI-PMH Uyumlu Mu?	: Evet
Akademik Arşivin Handle Ön Eki Var mı?	: Var
Handle Ön Eki	: 11552
<b>Arşiv Sorumlusu</b>	
Ad Soyad	: Eyüp ULUGÖL
Çalıştığı Birim	: İdari ve Teknik İşlemler Şube Müdürlüğü
E-Posta Adresi	: <a href="mailto:eyup.ulugol@bilecik.edu.tr">eyup.ulugol@bilecik.edu.tr</a>
Telefon	: 2282141064
<b>Akademik Arşiv Mevcut Haliyle Aşağıdakilerden Hangilerinde Harmanlanmaktadır?</b>	
Harman	: X
Base	: X
OpenAire Explore	: X
Google Scholar	: X
<i>Diğer ise bu alanda belirtiniz</i>	:
<b>Akademik Arşiv Mevcut Haliyle Aşağıdaki Kurumsal Arşiv Veri Tabanlarında Listeleniyor Mu?</b>	
Open DOAR	: X
ROAR	: X
<b>Politika Var mı?</b>	
Tam Adı	: Bilecik Şeyh Edebali Üniversitesi Yayınları ve Araştırma Verileri Açık Erişim Politikası
Erişim Adresi	: <a href="http://acikkaynak.bilecik.edu.tr/xmlui/handle/11552/1075">http://acikkaynak.bilecik.edu.tr/xmlui/handle/11552/1075</a>
Yürürlük tarihi	: 01.01.2015
Senato Onaylı mı?	: Evet
Senato Onaylı ise Onay Tarihi	: 29.05.2019
Revize Edildi mi?	: Evet
Revize Edildiyse Revizyon Tarihi	:
Akademik Arşive Tüm Bilimsel Yayınların Eklenmesini Zorunlu Tutuyor mu?	: Zorunlu
<b>Yönerge Var mı?</b>	
Varsa Erişim Adresi	: <a href="http://acikkaynak.bilecik.edu.tr/dokumanlar/oa_yonerge.pdf">http://acikkaynak.bilecik.edu.tr/dokumanlar/oa_yonerge.pdf</a>

<b>Kullanıcı Rehberi Var Mı?</b>	:	<b>Var</b>
Varsa Erişim Adresi	:	<a href="http://acikkaynak.bilecik.edu.tr/dokumanlar/oa_rehber.html">http://acikkaynak.bilecik.edu.tr/dokumanlar/oa_rehber.html</a>
<b>Akademik Arşivdeki Yayın Sayısına İlişkin Bilgiler</b>		
Başlığa Göre Toplam Kayıt Sayısı	:	<b>612</b>
Makale/Derleme Sayısı	:	<b>147</b>
Kitap Sayısı	:	<b>2</b>
Kitap Bölümü Sayısı	:	<b>6</b>
Bildiri Sayısı	:	<b>27</b>
Yüksek Lisans/Doktora Tez Sayısı	:	<b>426</b>
Proje Raporu Sayısı	:	
Diğer Türlerdeki Bilimsel Yayın Sayısı	:	<b>7</b>
Tam Metni Erişime Açık Olan Yayın Sayısı	:	<b>503</b>
Ambargolu Yayın Sayısı	:	<b>74</b>
*Üniversitenin yayıncısı olduğu dergilerde yayımlanan ancak yazarının üniversite mensubu olmadığı makale/derlemeler hariç tutulmalıdır.		
<b>Akademik Arşivin Türe Göre Filtreleme Özelliği Var Mı?</b>		
Varsa Tanımlı Olan Yayın Türlerini Belirtiniz	:	<b>Annotation, Article, Book, BookPart, ConferenceObject, DoctoralThesis, MasterThesis, Other, Presentation, Review</b>
<b>Akademik Arşivin Yayının Dizinlendiği Platforma Göre (WoS, Scopus vb.) Filtreleme Özelliği Var Mı?</b>		
Varsa Tanımlı Olan Dizinleri Belirtiniz	:	<b>WoS, Scopus, WoS - Arts and Humanities Citation Index, WoS - Conference Proceedings Citation Index-Science, WoS - Emerging Sources Citation Index , WoS - Index Chemicus, WoS - Science Citation Index Expanded, WoS - Social Sciences Citation Index</b>
<b>Açık Erişim Web of Science Yayın Sayısı (Tarama Web of Science üzerinden yapılacaktır.)</b>		
<b>WoS AE Yayın Sayısı</b>		
2020	:	<b>51</b>
2019	:	<b>44</b>
2018	:	<b>43</b>
2017	:	<b>43</b>
2016	:	<b>29</b>
2015	:	<b>18</b>
<b>Akademik Arşivde Tam Metni Erişime Açık Olan WoS AE Yayın Sayısı</b>		
2020	:	<b>3</b>
2019	:	<b>13</b>
2018	:	<b>2</b>

2017	:	2
2016	:	1
2015	:	
<b>Akademik Arşivde Yalnızca Üst Veri Bilgileri Bulunan WoS AE Yayın Sayısı</b>		
2020	:	
2019	:	
2018	:	
2017	:	
2016	:	
2015	:	
<b>Açık Erişim Scopus Yayın Sayısı (Tarama Scopus üzerinden yapılacaktır.)</b>		
<b>Scopus AE Yayın Sayısı</b>		
2020	:	6
2019	:	3
2018	:	4
2017	:	2
2016	:	19
2015	:	17
<b>Akademik Arşivde Tam Metni Erişime Açık Olan Scopus AE Yayın Sayısı</b>		
2020	:	2
2019	:	6
2018	:	2
2017	:	1
2016	:	1
2015	:	
<b>Akademik Arşivde Yalnızca Üst Veri Bilgileri Bulunan Scopus AE Yayın Sayısı</b>		
2020	:	
2019	:	
2018	:	
2017	:	
2016	:	
2015	:	
<b>Açık Erişimli PubMed Yayın Sayısı (Tarama PubMed üzerinden yapılacaktır.)</b>		
<b>PubMed AE Yayın Sayısı</b>		
2020	:	9
2019	:	4
2018	:	2
2017	:	2



2016	:	<b>3</b>
2015	:	<b>2</b>
<b>Akademik Arşivde Tam Metni Erişime Açık Olan PubMed AE Yayın Sayısı</b>		
2020	:	
2019	:	<b>1</b>
2018	:	
2017	:	
2016	:	
2015	:	
<b>Akademik Arşivde Yalnızca Üst Veri Bilgileri Bulunan Pubmed AE Yayın Sayısı</b>		
2020	:	
2019	:	
2018	:	
2017	:	
2016	:	
2015	:	
<b>TR-Dizin Yayınları</b>		
Üniversite'nin TR-Dizindeki Yayın Sayısı Nedir?	:	<b>605</b>
Bunların Ne Kadarı Akademik Arşivde Tam Metin Düzeyinde Erişime Açıktır?	:	<b>31</b>
Ne Kadarı Yalnızca Üst Veri Düzeyinde Akademik Arşivde Yer almaktadır?	:	
<b>Akademik Arşivin Fon Sağlayıcıya Göre (TÜBİTAK, AB vb.) Filtreleme Özelliği Bulunuyor Mu?</b>		
Varsa Tanımlı Olan Fon Sağlayıcıları Belirtiniz	:	<b>AB, TÜBİTAK, BAP</b>
<b>Akademik Arşivdeki Yayın Duplikasyonunu Önlemek İçin Herhangi Bir Çalışma Yapılıyor Mu?</b>		
Cevabınız Evet ise Açıklayınız	:	<b>Yayın girişleri kütüphanedeki kurumsal arşiv sorumlusu tarafından kontrol edilmektedir.</b>

Kullanıcılar için Kütüphane ve Dokümantasyon Daire Başkanlığı giriş katında **55** adet emanet dolabı bulunmaktadır. Dolaplardan 6 tanesi engelli kullanıcılar için ayrılmıştır. Bu dolaplar da diğer tüm materyaller gibi Yordam Otomasyon sistemi üzerinden ve 7 gün süreyle ödünç verilmektedir.

## **II. PERFORMANS BİLGİLERİ**

## A. Temel Politika ve Öncelikler

- Dürüstlük ve Güvenilirlik
- Bilimsellik, Liyakat ve Adalet
- Yenilikçilik, Verimlilik ve Kalite
- Paylaşıcılık, Katılımcılık ve Değerlere Saygı
- Sosyal Sorumluluk ve Çevreye Duyarlılık
- Hukuk Kurallarına ve Yasal Mevzuata Uygunluk

Kalkınma Planları, Orta Vadeli Programlar ve Üniversitemizin temel değerleri göz önüne alınarak stratejik amaç ve hedeflerimiz belirlenmiştir.

## B. Amaç ve Hedefler

### 1. Misyon

Kaliteli öğretim ve araştırma yapılabilmesi için akademik, fiziki ve teknik yapılanmasını tamamlayarak, evrensel bilime ve kültüre katkı sağlayacak bilgi, teknoloji ve değer üreten; insanlığın temel değerlerine ve hukuka saygılı, alanında yetkin, sorumluluk sahibi, araştırmacı, sorgulayıcı, özgüveni yüksek bireyler yetiştirmek; fen, mühendislik ve sosyal bilimler alanında nitelikli bilimsel araştırmalar ve yayınlar yaparak bilime katkıda bulunmaktadır.

### 2. Vizyon

Eğitim-öğretim ve bilimsel araştırmalar konusunda tercih edilen, kurumsal kimliği ve kültürü gelişmiş bir üniversite olmaktır.

### 3. Stratejik Amaç ve Hedefler

**AMAÇ 1- Fiziki ve beşeri kaynakların geliştirilmesi ve iyileştirilmesi ile nitelik ve niceliklerinin artırılması.**

**HEDEF 1** : Yeni hizmet alanlarının oluşturulması.

**HEDEF 2** : Üniversitemiz donanım ve ekipmanının yenilenmesi, geliştirilmesi ve işlerlik kazandırılması.

**HEDEF 3** : Üniversitemiz personelinin nitelik ve niceliğinin artırılması.

**AMAÇ 2- İhtisaslaşmanın sağlanması.**

**HEDEF 1** : Öğretim üyesi potansiyeli ve ilin önceliklerine göre belirlenmiş olan, biyoteknoloji ve enerji teknolojileri alanlarında ihtisaslaşmak.

**HEDEF 2** : İhtisaslaşma alanlarında nitelikli araştırmacı sayısını artırmak.

**HEDEF 3** : İhtisaslaşma alanlarındaki araştırmacıların bilimsel aktivitelerini artırmak.

**HEDEF 4** : Üniversitenin sosyal bilimlerini kapsayan alanlarında Bilecik ilinin coğrafik, kültürel, sosyolojik ve tarihi özellikleri göz önüne alınarak ihtisaslaşmanın sağlanması.

**HEDEF 5** : Kamu sanayi üniversite işbirliğinin geliştirilmesi.

**AMAÇ 3- İç ve dış paydaşlarla ilişkileri geliştirmek ve ulusal/uluslararası tanınırlığın artırılmasını sağlamak.**

**HEDEF 1** : Üniversitemiz öğrencilerinin ve personelinin bilimsel, sosyal, kültürel ve sportif yaşamlarının zenginleşmesini sağlamak.

**HEDEF 2** : Sosyal ve kültürel organizasyon ve faaliyetlerle topluma faydalı olmak.

**HEDEF 3** : Üniversitemizin kurumsal kimliğini oluşturmak ve üniversitenin bilinirliğini sağlamak.

**AMAÇ 4- Eğitim ve öğretim faaliyetlerinde kaliteyi yükseltmek.**

**HEDEF 1** : Bölümlerin ve programların eğitim öğretim akreditasyonlarını sağlamak.

**HEDEF 2** : ERASMUS, Mevlana gibi uluslararası değişim programlarına katılan öğrenci sayısını artırmak.

**HEDEF 3** : Mevcut önlisans, lisans ve lisansüstü eğitim programlarının niteliğinin artırılması.

**HEDEF 4** : Zorunlu yabancı dil eğitimine geçilmesi.

**HEDEF 5** : Öğrencilerimizin mezuniyet sonrası durumlarına yön vermek.

#### 4. Alt Program Hedefleri ve Stratejik Plan İlişkisi

Kurum: BİLECİK ŞEYH EDEBALI ÜNİVERSİTESİ			
Yıl: 2021			
PROGRAM ADI	ALT PROGRAM ADI	ALT PROGRAM HEDEFLERİ	İLİŞKİLİ OLDUĞU STRATEJİK AMAÇ
ARAŞTIRMA, GELİŞTİRME VE YENİLİK	ARAŞTIRMA ALTYAPILARI	Ülkemizin bilgi birikiminin artırılmasına ve teknolojik gelişimine katkıda bulunmak üzere yükseköğretim kurumlarında araştırma altyapılarının kurulması ve kapasitelerinin güçlendirilmesi	Fiziki ve beşeri kaynakların geliştirilmesi ve iyileştirilmesi ile nitelik ve niceliklerinin artırılması. İhtisaslaşmanın sağlanması.
	YÜKSEKÖĞRETİMDE BİLİMSEL ARAŞTIRMA VE GELİŞTİRME	Yükseköğretim kurumlarında inovasyon amaçlı bilimsel çalışmaların artırılması	İhtisaslaşmanın sağlanması.
HAYAT BOYU ÖĞRENME	YÜKSEKÖĞRETİM KURUMLARI SÜREKLİ EĞİTİM FAALİYETLERİ	Toplumun tüm kesimlerine ihtiyaç duyduğu alanlarda eğitimler verilmesi, kamu kurum ve kuruluşları, özel sektör ve uluslararası kuruluşlarla işbirliğinin gelişmesine katkıda bulunulması	İç ve dış paydaşlarla ilişkileri geliştirmek ve ulusal/uluslararası tanınırlığın artırılmasını sağlamak. Eğitim ve öğretim faaliyetlerinde kaliteyi yükseltmek.
TEDAVİ EDİCİ SAĞLIK	TEDAVİ HİZMETLERİ	Tedavi edici sağlık hizmetinin erişilebilir ve etkili olarak sunulmasının sağlanması	
YÜKSEKÖĞRETİM HİZMETLERİ	ÖĞRETİM ELEMANLARINA SAĞLANAN BURS VE DESTEKLER	Alanında yetkin, araştırmacı, bilgi üreten ve aktaran akademisyenler yetiştirilmesi	İhtisaslaşmanın sağlanması. Eğitim ve öğretim faaliyetlerinde kaliteyi yükseltmek.
	ÖN LİSANS EĞİTİMİ, LİSANS EĞİTİMİ VE LİSANSÜSTÜ EĞİTİM	Mesleki yeterlilik sahibi ve gelişime açık mezunlar yetiştirilmesi	Eğitim ve öğretim faaliyetlerinde kaliteyi yükseltmek.
	YÜKSEKÖĞRETİMDE ÖĞRENCİ YAŞAMI	Yükseköğretim öğrencilerine sunulan beslenme ve barınma hizmetlerinin kalitesinin artırılması; öğrencilerin kişisel ve sosyal gelişimi desteklenerek yaşam kalitesinin yükseltilmesi	İç ve dış paydaşlarla ilişkileri geliştirmek ve ulusal/uluslararası tanınırlığın artırılmasını sağlamak.

## C. İdare Performans Bilgisi

### 1. İdare Performans Bilgisi

#### BİLECİK ŞEYH EDEBALI ÜNİVERSİTESİ PERFORMANS BİLGİSİ

Bütçe Yılı:	2021
Program Adı:	ARAŞTIRMA, GELİŞTİRME VE YENİLİK
Alt Program Adı:	YÜKSEKÖĞRETİMDE BİLİMSEL ARAŞTIRMA VE GELİŞTİRME
Gerekçe ve Açıklamalar	
Sonuçları ile alanında bilime ulusal veya evrensel düzeyde katkı yapması, ülkenin teknolojik, ekonomik, sosyal ve kültürel kalkınmasına katkı sağlaması beklenen, bilimsel içerikli, Bilecik Şeyh Edebali Üniversitesi içinden ve/veya dışından öğretim elemanlarının veya ulusal ve/veya uluslararası kurum ya da kuruluşların katılımıyla yapılabilecek projeler ile bilim insanı yetiştirme ve araştırma altyapısı geliştirme projesidir. Ayrıca Bilimsel Araştırma Projeleri Koordinatörlüğü Bilecik Şeyh Edebali Üniversitesi Bilimsel Araştırma Projeleri Yönergesi çerçevesinde işleyişini sürdürmektedir.	

#### Alt Program Hedefi:

Yükseköğretim kurumlarında inovasyon amaçlı bilimsel çalışmaların artırılması

#### Performans Göstergeleri

Performans Göstergesi	Ölçü Birimi	2020	2020 Planlanan	2020 YS Gerç. Tahmini	2021 Hedef	2022 Tahmin	2023 Tahmin
1- Ar-ge'ye harcanan bütçenin toplam bütçeye oranı	Oran	5,5	3	3,5	4	4,2	4,3

**Göstergeye İlişkin Açıklama:** Ar-Ge faaliyetlerine harcanan bütçe oranı arttırılmaya çalışılarak Üniversitemiz Ar-Ge çalışmalarının geliştirilmesi sağlanmaya çalışılmaktadır.

**Hesaplama Yöntemi:** arge bütçesi / toplam üniversite bütçesi

**Verinin Kaynağı:** Özel Kalem Rektörlük

**Sorumlu İdare:**

Performans Göstergesi	Ölçü Birimi	-1	2020 Planlanan	2020 YS Gerç. Tahmini	2021 Hedef	2022 Tahmin	2023 Tahmin
2- Ar-ge sonucu ortaya çıkan ürünlere ilişkin alınan patent sayısı	Sayı	0	0	0	0	0	0

**Göstergeye İlişkin Açıklama:**

**Hesaplama Yöntemi:** -

**Verinin Kaynağı:** Lütfen detay ekranından kaynak ve yayınlama sıklığı bilgilerini giriniz!

**Sorumlu İdare:**

Performans Göstergesi	Ölçü Birimi	-1	2020 Planlanan	2020 YS Gerç. Tahmini	2021 Hedef	2022 Tahmin	2023 Tahmin
3- Ar-ge sonucu ticarileştirilen ürün sayısı	Sayı	0	0	0	0	0	0

**Göstergeye İlişkin Açıklama:**

**Hesaplama Yöntemi:** -

**Verinin Kaynağı:** Lütfen detay ekranından kaynak ve yayınlama sıklığı bilgilerini giriniz!

**Sorumlu İdare:**

Performans Göstergesi	Ölçü Birimi	2020	2020 Planlanan	2020 YS Gerç. Tahmini	2021 Hedef	2022 Tahmin	2023 Tahmin
4- Araştırma merkezleri gelir miktarı	TL	100.000	100.000	800.000	1.000.000	1.100.000	110.000

**Göstergeye İlişkin Açıklama:** Araştırma merkezinin paydaşlarımıza yaptığı analizler sonucu elde edilen gelirler Araştırma Merkezinin makine teçhizat sarf malzemesi giderlerinin karşılanması için kullanılır.

**Hesaplama Yöntemi:** Araştırma Merkezi gelir miktarı

**Verinin Kaynağı:** Döner Sermaye Saymanlığından veriye dair bilgiler alınır.

**Sorumlu İdare:**

Performans Göstergesi	Ölçü Birimi	-1	2020 Planlanan	2020 YS Gerç. Tahmini	2021 Hedef	2022 Tahmin	2023 Tahmin
5- Araştırma merkezlerinin sanayi ile yaptığı proje sayısı	Sayı	0	0	0	0	0	0

**Göstergeye İlişkin Açıklama:**

**Hesaplama Yöntemi:** -

**Verinin Kaynağı:** Lütfen detay ekranından kaynak ve yayınlama sıklığı bilgilerini giriniz!

**Sorumlu İdare:**

Performans Göstergesi	Ölçü Birimi	2020	2020 Planlanan	2020 YS Gerç. Tahmini	2021 Hedef	2022 Tahmin	2023 Tahmin
6- BAP kapsamında desteklenen araştırma projeleri sayısı	Sayı	72	115	90	91	92	93

**Göstergeye İlişkin Açıklama:** Bap Projeleri sayısı ve ödeneklerinin artırılmasıyla Üniversitemiz Bilimsel Araştırma Projelerine verilen desteğin artırılması ve buna paralel olarak öğretim elemanlarının alanlarında araştırma ve bilimsel yayın yapmalarının teşvik edilmesi sağlanmaya çalışılır.

**Hesaplama Yöntemi:** Bap araştırma projeleri sayısı  
**Verinin Kaynağı:** Bilimsel Araştırma Projeleri Koordinatörlüğü  
**Sorumlu İdare:**

Performans Göstergesi	Ölçü Birimi	2020	2020 Planlanan	2020 YS Gerç. Tahmini	2021 Hedef	2022 Tahmin	2023 Tahmin
7- Öğretim elemanı başına düşen ar-ge proje sayısı	Sayı	4,8	1	1	1,5	1,6	1,6

**Göstergeye İlişkin Açıklama:** Öğretim elemanı başına düşen ar-ge proje sayısının artırılması teşvik edilmeye çalışılır. Böylece öğretim elemanlarının alanlarında gelişmeleri ve bilimsel yayın sayısının artırılması amaçlanır.

**Hesaplama Yöntemi:** bap proje sayısı /Öğretim elemanı  
**Verinin Kaynağı:** Personel Daire Başkanlığı, Bilimsel Araştırma Projeleri Koordinatörlüğü  
**Sorumlu İdare:**

Performans Göstergesi	Ölçü Birimi	2020	2020 Planlanan	2020 YS Gerç. Tahmini	2021 Hedef	2022 Tahmin	2023 Tahmin
8- Patent, faydalı model ve endüstriyel tasarım başvuru sayısı	Sayı	0	3	4	4	5	5

**Göstergeye İlişkin Açıklama:** Patent, faydalı model ve endüstriyel tasarım başvuru sayısı için teşviğin artırılması ve buna paralel olarak öğretim elemanlarının alanlarında araştırma ve bilimsel yayın yapmalarının sağlanmaya çalışılır.

**Hesaplama Yöntemi:** Patent, faydalı model ve endüstriyel tasarım başvuru sayısı  
**Verinin Kaynağı:** Teknoloji Transfer Ofisi  
**Sorumlu İdare:**

Performans Göstergesi	Ölçü Birimi	2020	2020 Planlanan	2020 YS Gerç. Tahmini	2021 Hedef	2022 Tahmin	2023 Tahmin
9- Ulusal ve uluslararası kuruluşlar tarafından desteklenen ar-ge projesi sayısı	Sayı	7	8	9	9	10	11

**Göstergeye İlişkin Açıklama:** Ulusal ve uluslararası kuruluşlar tarafından desteklenen ar-ge proje sayısı artırılarak paydaşlarımızca finansa edilen yeni ar-ge projelerinin yapılarak öğretim elemanlarımızın alanlarında araştırma faaliyeti ve çalışmalarının geliştirilmesi amaçlanır.

**Hesaplama Yöntemi:** Ulusal ve uluslararası kuruluşlar tarafından desteklenen ar-ge proje sayısı  
**Verinin Kaynağı:** Bilimsel Araştırma Projeleri Koordinatörlüğü  
**Sorumlu İdare:**

Performans Göstergesi	Ölçü Birimi	2020	2020 Planlanan	2020 YS Gerç. Tahmini	2021 Hedef	2022 Tahmin	2023 Tahmin
10- Uluslararası endekslerde yer alan bilimsel yayın sayısı	Sayı	116	90	100	110	120	130

**Göstergeye İlişkin Açıklama:** Uluslararası endekslerde yer alan yayın sayısının artırılmasıyla akademik ve bilimsel gelişmenin artırılması Üniversitemizin uluslararası çapta başarılarının artırılması amaçlanmaktadır.

**Hesaplama Yöntemi:** Uluslararası endekslerde yer alan bilimsel yayın sayısı.  
**Verinin Kaynağı:** Kütüphane ve Dokümantasyon Daire Başkanlığı  
Akademik veri İzleme ve Değerlendirme Koordinatörlüğü

**Sorumlu İdare:**

#### Alt Program Kapsamında Yürütülecek Faaliyet Maliyetleri

Faaliyetler	2020 Bütçe	2020 Harcama Haziran	2021 Bütçe	2022 Tahmin	2023 Tahmin
<b>Yükseköğretim Kurumlarının Bilimsel Araştırma Projeleri</b>	<b>296.000</b>	<b>441.812</b>	<b>326.000</b>	<b>346.000</b>	<b>367.000</b>
Bütçe İçi	296.000	441.812	326.000	346.000	367.000
Bütçe Dışı	0	0	0	0	0
<b>T O P L A M</b>	<b>296.000</b>	<b>441.812</b>	<b>326.000</b>	<b>346.000</b>	<b>367.000</b>
Bütçe İçi	296.000	441.812	326.000	346.000	367.000
Bütçe Dışı	0	0	0	0	0

## Faaliyetlere İlişkin Açıklamalar:

### Yükseköğretim Kurumları Temel Araştırma Hizmetleri

#### Yükseköğretim Kurumlarının Bilimsel Araştırma Projeleri

Üniversitemizin kendi kaynaklarından ve paydaşlarla ortak yapılan projelerden oluşur. Akademik kalitenin ve bilginin artırılmasını hedefler. Kanuni dayanakları; Yükseköğretim Kurumları Bilimsel Araştırma Projeleri Hakkında Yönetmelik, Yükseköğretim Kurumları Tarafından 4734 Sayılı Kamu İhale Kanununun 3 üncü Maddesinin (f) Bendi Kapsamında Yapılacak İhalelere İlişkin Karar (Karar Sayısı: 2003/6554) , Yükseköğretim Kurulu Bilimsel Araştırma ve Yayın Etiği Yönergesidir.

	ARAŞTIRMA ALTYAPILARI
Gereke ve Açıklamalar	

#### Alt Program Hedefi:

Ülkemizin bilgi birikiminin artırılmasına ve teknolojik gelişimine katkıda bulunmak üzere yükseköğretim kurumlarında araştırma altyapılarının kurulması ve kapasitelerinin güçlendirilmesi

#### Performans Göstergeleri

Performans Göstergesi	Ölçü Birimi	2020	2020 Planlanan	2020 YS Gerç. Tahmini	2021 Hedef	2022 Tahmin	2023 Tahmin
1- Araştırma altyapısı projesi tamamlanma oranı	Oran	1	1	1	1	1	1

#### Göstergeye İlişkin Açıklama:

##### Hesaplama Yöntemi:

##### Verinin Kaynağı:

##### Sorumlu İdare:

#### Alt Program Kapsamında Yürütülecek Faaliyet Maliyetleri

Faaliyetler	2020 Bütçe	2020 Harcama Haziran	2021 Bütçe	2022 Tahmin	2023 Tahmin
<b>Yükseköğretim Kurumları Araştırma Altyapısı Kurulması ve Geliştirilmesi</b>	<b>10.000</b>	<b>10.000</b>	<b>0</b>	<b>0</b>	<b>0</b>
Bütçe İçi	10.000	10.000	0	0	0
Bütçe Dışı	0	0	0	0	0
<b>T O P L A M</b>	<b>10.000</b>	<b>10.000</b>	<b>0</b>	<b>0</b>	<b>0</b>
Bütçe İçi	10.000	10.000	0	0	0
Bütçe Dışı	0	0	0	0	0

## Faaliyetlere İlişkin Açıklamalar:

### Yükseköğretim Kurumları Araştırma Altyapısı Kurulması ve Geliştirilmesi

#### BİLECİK ŞEYH EDEBALI ÜNİVERSİTESİ PERFORMANS BİLGİSİ

Bütçe Yılı:	2021
Program Adı:	HAYAT BOYU ÖĞRENME
Alt Program Adı:	YÜKSEKÖĞRETİM KURUMLARI SÜREKLİ EĞİTİM FAALİYETLERİ
Gereke ve Açıklamalar	<p>Merkez'in yönetim organları Müdür, Yönetim Kurulu ve Danışma Kurulu'ndan oluşmaktadır. Üniversitede önlisans, lisans ve lisansüstü öğretim programları dışında gerçekleştirilen bilimsel ve teknolojik gelişmelerden küçük, orta ve büyük sanayi, ticaret, hizmet, tarım ve benzeri işletmeler, çeşitli sivil toplum kuruluşları ile ulusal ve uluslararası kamu ve özel sektör kuruluşlarının yararlanmalarını, üretim ve verimliliklerini arttırmalarını, sürekli eğitim programları, seminerler ve kurslar yoluyla sağlamak, Üniversitenin, diğer kamu ve özel sektör kurum ve kuruluşlarının hizmet içi eğitim ile mesleki eğitim taleplerini karşılamak amacıyla eğitim programları, kurslar, seminerler düzenlemek, yurt içinde ve yurt dışında Merkezin çalışma alanlarında faaliyet gösteren kuruluşlarla işbirliğini geliştirerek, Türkiye'nin ekonomik ve toplumsal gelişimine katkıda bulunmak, yeni bilimsel ve teknolojik bilgi ve gelişmeleri takip ederek; bunları talep eden kişi, işletme, kurum ve kuruluşlara aktarmak ve Merkezin çalışma alanlarıyla ilgili konularda ortaya çıkan sorunlara çözümler üretmek için gerekli faaliyetleri planlamak, düzenlemek ve yürütmeyi amaçlar.</p>



**Alt Program Hedefi:**

Toplumun tüm kesimlerine ihtiyaç duyduğu alanlarda eğitimler verilmesi, kamu kurum ve kuruluşları, özel sektör ve uluslararası kuruluşlarla işbirliğinin gelişmesine katkıda bulunulması

**Performans Göstergeleri**

Performans Göstergesi	Ölçü Birimi	2020	2020 Planlanan	2020 YS Gerç. Tahmini	2021 Hedef	2022 Tahmin	2023 Tahmin
1- Dezavantajlı gruplara yönelik sosyal entegrasyon ve kapsayıcılığa ilişkin yapılan faaliyet sayısı	Sayı	2	4	1	4	4	4

**Göstergeye İlişkin Açıklama:** Dezavantajlı gruplara yönelik sosyal entegrasyon ve kapsayıcılığa sağlayacak, bu grupta bulunan öğrencilerin öğrenim ve sosyal hayatlarını kolaylaştıracak çalışmaların yapılması amaçlanmaktadır.

**Hesaplama Yöntemi:**

Dezavantajlı gruplara yönelik sosyal entegrasyon ve kapsayıcılığa ilişkin faaliyet sayısı

**Verinin Kaynağı:**

Engelli Öğrenciler Birim Koordinatörlüğü

**Sorumlu İdare:**

Performans Göstergesi	Ölçü Birimi	2020	2020 Planlanan	2020 YS Gerç. Tahmini	2021 Hedef	2022 Tahmin	2023 Tahmin
2- Eğitim programlarına başvuran kişi sayısı	Sayı	134	140	100	300	350	400

**Göstergeye İlişkin Açıklama:** Sunulan eğitim hizmetleri ile toplumun yaşam kalitesini yükseltmek, bilgi toplumuna geçiş sürecinde; eğitim alanlarının çeşitliliği ve yüksek hizmet kalitesiyle, kişi ve kurumlara yaşam boyu eğitim, araştırma ve danışmanlık desteği veren alanında öncü bir merkez olmak, bireylerin ve kurumların potansiyellerini en etkili şekilde geliştirmelerine ve kullanmalarına yardımcı olmak, kamu/özel sektör, sanayi, yerel yönetim, iş dünyası ve sivil toplum kuruluşlarıyla işbirlikleri yaparak Üniversite'nin topluma temas etmesi sürecine katkı sağlamak, toplumun çağdaş anlamda sanatsal, sosyal ve kültürel bilincini yükseltmek için yürütülen çalışmaları kapsar.

**Hesaplama Yöntemi:**

Eğitim programlarına başvuran kişi sayısı.

**Verinin Kaynağı:**

Sürekli Eğitim Merkezi

**Sorumlu İdare:**

Performans Göstergesi	Ölçü Birimi	2020	2020 Planlanan	2020 YS Gerç. Tahmini	2021 Hedef	2022 Tahmin	2023 Tahmin
3- Mezunlara yönelik gerçekleştirilen faaliyet sayısı	Sayı	6	8	1	2	3	4

**Göstergeye İlişkin Açıklama:** Mezunların sorunlarının anlaşılması, çözüm odaklı çalışmaların yapılması ve Üniversitemizle ve eğitime devam eden öğrencilerimizle bağların güçlenmesi için yapılan çalışmaları kapsar.

**Hesaplama Yöntemi:**

Mezunlara yönelik gerçekleştirilen faaliyet sayısı

**Verinin Kaynağı:**

Mezun Öğrenci ve Kariyer Merkezi

**Sorumlu İdare:**

Performans Göstergesi	Ölçü Birimi	-1	2020 Planlanan	2020 YS Gerç. Tahmini	2021 Hedef	2022 Tahmin	2023 Tahmin
4- Sürekli Eğitim Merkezi (SEM) ve Dil Merkezi (DİLMER) tarafından mesleki eğitime yönelik verilen sertifika sayısı	Sayı	0	0	0	0	0	0

**Göstergeye İlişkin Açıklama:****Hesaplama Yöntemi:**

-

**Verinin Kaynağı:**

Lütfen detay ekranından kaynak ve yayınlama sıklığı bilgilerini giriniz!

**Sorumlu İdare:**

Performans Göstergesi	Ölçü Birimi	-1	2020 Planlanan	2020 YS Gerç. Tahmini	2021 Hedef	2022 Tahmin	2023 Tahmin
5- Tamamlanan sosyal sorumluluk projeleri sayısı	Sayı	0	1	0	0	0	0

**Göstergeye İlişkin Açıklama:****Hesaplama Yöntemi:**

-

**Verinin Kaynağı:**

Lütfen detay ekranından kaynak ve yayınlama sıklığı bilgilerini giriniz!

**Sorumlu İdare:**

Performans Göstergesi	Ölçü Birimi	2020	2020 Planlanan	2020 YS Gerç. Tahmini	2021 Hedef	2022 Tahmin	2023 Tahmin
6- Üniversitenin çevrecilik alanlarında aldığı ödül sayısı	Sayı	0	1	3	3	3	3

**Göstergeye İlişkin Açıklama:** Üniversitenin çevrecilik alanlarında aldığı ödül sayılarının artırılması amacıyla gerçekleştirilen proje ve faaliyetleri kapsar.

**Hesaplama Yöntemi:**

Üniversitenin çevrecilik alanlarında aldığı ödül sayısı

**Verinin Kaynağı:**

Yapı İşleri Teknik Daire Başkanlığı

**Sorumlu İdare:**

**Alt Program Kapsamında Yürütülecek Faaliyet Maliyetleri**

Faaliyetler	2020 Bütçe	2020 Harcama Haziran	2021 Bütçe	2022 Tahmin	2023 Tahmin
<b>T O P L A M</b>	<b>0</b>	<b>0</b>	<b>0</b>	<b>0</b>	<b>0</b>
Bütçe İçi	0	0	0	0	0
Bütçe Dışı	0	0	0	0	0

**Faaliyetlere İlişkin Açıklamalar:****Toplum Hizmetine Sunulan Eğitim Programları, Kurs ve Seminerler**

Sürekli Eğitim Merkezi aracılığıyla yapılan çalışmalar, toplumun tüm kesimlerine hitap ederek talep edilen alanlarda eğitimler verilmesi, kamu kurum ve kuruluşları, özel sektör ve uluslararası kuruluşlarla işbirliğinin gelişmesine katkıda bulunulmasını içerir. Kanuni dayanağı Bilecik Şeyh Edebali Üniversitesi Sürekli Eğitim Uygulama ve Araştırma Merkezi Yönetmeliği'dir.

**Yükseköğretim Kurumları Sosyal Sorumluluk Projeleri**

Yürütülen sosyal sorumluluk projeleriyle öğrencilere sosyal sorumluluk bilinci aşılamak, toplumsal sorunların çözümünün bir parçası olmalarını sağlamak, dayanışma, iletişim becerilerini arttırmak ve dezavantajlı paydaşlara yardımcı olmak hedefi gözetilir. Kanuni dayanakları aşağıda belirtildiği şekilde sıralanabilir.; Yükseköğretim Kurumları Kısmi Zamanlı Öğrenci Çalıştırma Usul ve Esasları, Bilecik Şeyh Edebali Üniversitesi Spor Tesisleri Yönergesi, Bilecik Şeyh Edebali Üniversitesi Sağlıklı Yaşam Merkezi Kullanım Yönergesi, Bilecik Şeyh Edebali Üniversitesi Öğrenci Kulüpleri Yönergesi, Bilecik Şeyh Edebali Üniversitesi Bisiklet Kullanım Yönergesi 2017 - 2021 Bilecik Şeyh Edebali Üniversitesi stratejik planı amaç1-Hedef 3.2 – Strateji 3.2.2 "Sivil toplum kuruluşları ile kamu kurum ve kuruluşlarının ortak olduğu plan ve projeler üretmek işbirliği protokolleri imzalamak ve yürütmek."

**BİLECİK ŞEYH EDEBALI ÜNİVERSİTESİ PERFORMANS BİLGİSİ**

<b>Bütçe Yılı:</b>	2021
<b>Program Adı:</b>	YÜKSEKÖĞRETİM
<b>Alt Program Adı:</b>	ÖN LİSANS EĞİTİMİ, LİSANS EĞİTİMİ VE LİSANSÜSTÜ EĞİTİM
<b>Gereke ve Açıklamalar</b>	
Kaliteli öğretim ve araştırma yapılabilmesi için akademik, fiziki ve teknik yapılanmasını tamamlayarak, evrensel bilime ve kültüre katkı sağlayacak bilgi, teknoloji ve değer üreten; insanlığın temel değerlerine ve hukuka saygılı, alanında yetkin, sorumluluk sahibi, araştırmacı, sorgulayıcı, özgüveni yüksek bireyler yetiştirmek; fen, mühendislik ve sosyal bilimler alanında nitelikli bilimsel araştırmalar ve yayınlar yaparak bilime katkıda bulunmak amaçlarını kapsar.	

**Alt Program Hedefi:**

Mesleki yeterlilik sahibi ve gelişime açık mezunlar yetiştirilmesi

**Performans Göstergeleri**

Performans Göstergesi	Ölçü Birimi	2020	2020 Planlanan	2020 YS Gerç. Tahmini	2021 Hedef	2022 Tahmin	2023 Tahmin
1- Doktora eğitimini tamamlayanların sayısı	Sayı	5	1	1	2	2	2

**Göstergeye İlişkin Açıklama:** Doktora eğitimini tamamlayan sayısının artırılması ile; ulusal ve uluslararası düzeyde bilimsel ve teknolojik araştırmaları destekleyen, bölgesel ve küresel sorunların çözümüne katkıda bulunan, disiplinlerarası iletişim ve işbirliği geliştiren, yenilikçi, araştırmacı ve uzman kişilerin yetiştirilmesi amaçlanmaktadır.

**Hesaplama Yöntemi:** Doktora eğitimini tamamlayanların sayısı

**Verinin Kaynağı:** Öğrenci İşleri Daire Başkanlığı

Enstitüler

**Sorumlu İdare:**

Performans Göstergesi	Ölçü Birimi	-1	2020 Planlanan	2020 YS Gerç. Tahmini	2021 Hedef	2022 Tahmin	2023 Tahmin
2- Eğitim bilimleri kontenjan doluluk oranı	Oran	0	0	0	0	0	0

**Göstergeye İlişkin Açıklama:**

**Hesaplama Yöntemi:** -

**Verinin Kaynağı:** Lütfen detay ekranından kaynak ve yayınlama sıklığı bilgilerini giriniz!

**Sorumlu İdare:**

Performans Göstergesi	Ölçü Birimi	2020	2020 Planlanan	2020 YS Gerç. Tahmini	2021 Hedef	2022 Tahmin	2023 Tahmin
3- Eğitimin program süresinde bitirileme oranı	Oran	40	42	42	43	44	45

**Göstergeye İlişkin Açıklama:** Öğrencilerin iş hayatına programlanan vakitte atılabilmeleri ve öğrenme başarılarının yükseltilmesi amacıyla eğitimini program süresinde bitirmeleri için teşvik edilirler.

**Hesaplama Yöntemi:** Eğitimini program süresinde bitiren öğrenci sayısı/Mezun olan öğrenci sayısı

**Verinin Kaynağı:** Öğrenci İşleri Daire Başkanlığı

**Sorumlu İdare:**

Performans Göstergesi	Ölçü Birimi	2020	2020 Planlanan	2020 YS Gerç. Tahmini	2021 Hedef	2022 Tahmin	2023 Tahmin
4- Fen bilimleri kontenjan doluluk oranı	Oran	89	90	85	86	87	88

**Göstergeye İlişkin Açıklama:** Fen bilimleri alanında kaliteli eğitim ve eğitim alanlarının oluşturulmasıyla kontenjan doluluk oranlarının artırılmasına yönelik çalışmalar sürdürülmektedir.

**Hesaplama Yöntemi:** dolu kontenjan/Fen Bilimleri kontenjanı

**Verinin Kaynağı:** Öğrenci İşleri Daire Başkanlığı

**Sorumlu İdare:**

Performans Göstergesi	Ölçü Birimi	2020	2020 Planlanan	2020 YS Gerç. Tahmini	2021 Hedef	2022 Tahmin	2023 Tahmin
5- Kütüphanede bulunan basılı ve elektronik kaynak sayısı	Sayı	311.357	110.000	115.000	120.000	125.000	126.000

**Göstergeye İlişkin Açıklama:** Öğrencilerin çeşitli bilgi kaynaklarına erişiminin kolaylaştırılması amacıyla basılı ve elektronik kaynak sayısının artırılması ile ilgili çalışmalar devam etmektedir.

**Hesaplama Yöntemi:** Kütüphanede bulunan basılı ve elektronik kaynak sayısı

**Verinin Kaynağı:** Kütüphane ve Dokümantasyon Daire Başkanlığı

**Sorumlu İdare:**

Performans Göstergesi	Ölçü Birimi	2020	2020 Planlanan	2020 YS Gerç. Tahmini	2021 Hedef	2022 Tahmin	2023 Tahmin
6- Kütüphanede bulunan öğrenci başına düşen basılı ve elektronik kaynak sayısı	Sayı	17,41	15	18	18	18	19

**Göstergeye İlişkin Açıklama:**

**Hesaplama Yöntemi:** -

**Verinin Kaynağı:** Lütfen detay ekranından kaynak ve yayınlama sıklığı bilgilerini giriniz!

**Sorumlu İdare:**

Performans Göstergesi	Ölçü Birimi	2020	2020 Planlanan	2020 YS Gerç. Tahmini	2021 Hedef	2022 Tahmin	2023 Tahmin
7- Kütüphaneden yararlanan kişi sayısı	Sayı	20.969	23.000	30.000	100.000	200.000	200.000

**Göstergeye İlişkin Açıklama:** Her öğrencinin ve iç ve dış paydaşlarımızın bilgi kaynaklarına kolay ve maliyetsiz ulaşabilmesini sağlamak amacıyla Kütüphaneden yararlanan kişi sayısının artırılması için çalışmalar sürdürülmektedir.

**Hesaplama Yöntemi:** Kütüphaneden yararlanan kişi sayısı

**Verinin Kaynağı:** Kütüphane ve Dokümantasyon Başkanlığı

**Sorumlu İdare:**

Performans Göstergesi	Ölçü Birimi	2020	2020 Planlanan	2020 YS Gerç. Tahmini	2021 Hedef	2022 Tahmin	2023 Tahmin
8- Lisansüstü öğrencilerin toplam öğrenciler içindeki payı	Oran	7	9	7	9	9	9

**Göstergeye İlişkin Açıklama:** Lisans tamamlayan öğrencilerin bilgi seviyelerini ve akademik başarılarını arttırmak, iş hayatında onlara avantaj sağlamak için lisansüstü eğitim teşvik edilmeye çalışılmakta her yıl kontenjan sayılarının ve eğitim kalitesinin artırılması için gayret gösterilmektedir.

**Hesaplama Yöntemi:** lisansüstü öğrenci sayısı/Öğrenci sayısı

**Verinin Kaynağı:** öğrenci işleri daire başkanlığı

enstitüler

**Sorumlu İdare:**

Performans Göstergesi	Ölçü Birimi	2020	2020 Planlanan	2020 YS Gerç. Tahmini	2021 Hedef	2022 Tahmin	2023 Tahmin
9- Öğrenci başına düşen eğitim alanı	Metrekare	3,89	4	4	4	4	4

**Göstergeye İlişkin Açıklama:** Kaliteli bir eğitim için gereken fiziki şartları yerine getirebilmek amacıyla öğrenci sayısındaki artışa paralel olarak eğitim alanındaki m2 sayısının da artırılması için Yatırım Projeleri çalışmaları kapsamında inşaat ve altyapı çalışmalarımız sürdürülmektedir.

**Hesaplama Yöntemi:** eğitim alanı m2 / öğrenci sayısına

**Verinin Kaynağı:** Yapı İşleri ve Teknik Daire Başkanlığı

Öğrenci İşleri Daire Başkanlığı

**Sorumlu İdare:**

Performans Göstergesi	Ölçü Birimi	2020	2020 Planlanan	2020 YS Gerç. Tahmini	2021 Hedef	2022 Tahmin	2023 Tahmin
10- Öğrenci başına düşen kapalı alan	Metrekare	8,25	9	9	9	9	9

**Göstergeye İlişkin Açıklama:** Kaliteli bir eğitim için gereken fiziki şartları yerine getirebilmek amacıyla öğrenci sayısındaki artışa paralel olarak kapalı alan m2 sinin de artırılması için Yatırım Projeleri çalışmaları kapsamında inşaat ve altyapı çalışmalarımız sürdürülmektedir.

**Hesaplama Yöntemi:** kapalı alan m2 / öğrenci sayısı

**Verinin Kaynağı:** Yapı İşleri ve Teknik Daire Başkanlığı

Öğrenci İşleri Daire Başkanlığı

**Sorumlu İdare:**

Performans Göstergesi	Ölçü Birimi	2020	2020 Planlanan	2020 YS Gerç. Tahmini	2021 Hedef	2022 Tahmin	2023 Tahmin
11- Öğrenci değişim programlarından yararlanan öğrencilerin oranı	Oran	0,01	0,04	0,04	0,1	0,1	0,1

**Göstergeye İlişkin Açıklama:** Öğrencilerin farklı üniversite ve ülkelerde eğitimlerinin bir kısmını sürdürmeleri, görgü, bilgi ve kültürel zenginliklerinin artırılması amacıyla çalışmalar devam etmektedir.

**Hesaplama Yöntemi:** değişim programından yararlanan öğrenci sayısı / toplam öğrenci sayısı

**Verinin Kaynağı:** Uluslararası İlişkiler Koordinatörlüğü

Öğrenci İşleri Daire Başkanlığı

**Sorumlu İdare:**

Performans Göstergesi	Ölçü Birimi	2020	2020 Planlanan	2020 YS Gerç. Tahmini	2021 Hedef	2022 Tahmin	2023 Tahmin
12- Öğretim üyesi başına düşen öğrenci sayısı	Sayı	71	70	69	69	69	68

**Göstergeye İlişkin Açıklama:** Öğretim üyesi sayısı artırılarak, öğretim üyesi başına düşen öğrenci sayısı azaltılıp, eğitimin kalitesi artırılmaya çalışılmaktadır.

**Hesaplama Yöntemi:** öğrenci sayısı/öğretim üyesi sayıları

**Verinin Kaynağı:** Öğrenci İşleri Daire Başkanlığı

Personel Daire Başkanlığı

**Sorumlu İdare:**

Performans Göstergesi	Ölçü Birimi	2020	2020 Planlanan	2020 YS Gerç. Tahmini	2021 Hedef	2022 Tahmin	2023 Tahmin
13- Sağlık bilimleri kontenjan doluluk oranı	Oran	98	99	99	99	99	99

**Göstergeye İlişkin Açıklama:** Sağlık Bilimleri bölümlerimizin tanınırlığının ve eğitim kalitesinin artırılmasına dair çalışmalarla öğrenciler tarafından daha tercih edilebilir hale getirilmesi kontenjanların doluluk oranının artırılması amaçlanmaktadır.

**Hesaplama Yöntemi:** Sağlık Bilimleri Kontenjan Sayısı / Sağlık Bilimleri Dolu Kontenjan Sayısı

**Verinin Kaynağı:** Öğrenci İşleri Daire Başkanlığı

**Sorumlu İdare:**

Performans Göstergesi	Ölçü Birimi	2020	2020 Planlanan	2020 YS Gerç. Tahmini	2021 Hedef	2022 Tahmin	2023 Tahmin
14- Sosyal bilimler kontenjan doluluk oranı	Oran	98	99	76	77	78	79

**Göstergeye İlişkin Açıklama:** Sosyal Bilimler bölümlerimizin tanınırlığının ve eğitim kalitesinin artırılmasına dair çalışmalarla öğrenciler tarafından daha tercih edilebilir hale getirilmesi kontenjanların doluluk oranının artırılması amaçlanmaktadır.

**Hesaplama Yöntemi:** Sosyal Bilimler Dolu Kontenjan Sayısı / Sosyal Bilimler Kontenjan Sayısı

**Verinin Kaynağı:** Öğrenci İşleri Daire Başkanlığı

**Sorumlu İdare:**

Performans Göstergesi	Ölçü Birimi	-1	2020 Planlanan	2020 YS Gerç. Tahmini	2021 Hedef	2022 Tahmin	2023 Tahmin
15- Teknokent veya Teknoloji Transfer Ofisi (TTO) projelerine katılan öğrenci sayısı	Sayı	0	0	0	0	0	0

**Göstergeye İlişkin Açıklama:**

**Hesaplama Yöntemi:** -

**Verinin Kaynağı:** Lütfen detay ekranından kaynak ve yayınlama sıklığı bilgilerini giriniz!

**Sorumlu İdare:**

Performans Göstergesi	Ölçü Birimi	-1	2020 Planlanan	2020 YS Gerç. Tahmini	2021 Hedef	2022 Tahmin	2023 Tahmin
16- Uluslararası kuruluşlarla ortak uygulanan eğitim programı sayısı	Sayı	0	0	0	0	0	0

**Göstergeye İlişkin Açıklama:**

**Hesaplama Yöntemi:** -

**Verinin Kaynağı:** Lütfen detay ekranından kaynak ve yayınlama sıklığı bilgilerini giriniz!

**Sorumlu İdare:**

Performans Göstergesi	Ölçü Birimi	2020	2020 Planlanan	2020 YS Gerç. Tahmini	2021 Hedef	2022 Tahmin	2023 Tahmin
17- Yabancı dilde eğitim veren program sayısı	Sayı	1	1	1	1	1	2

**Göstergeye İlişkin Açıklama:** Öğrencilerin alanlarının gerektirdiği dilde eğitim veren program sayısını artırarak alanlarında dünyadaki gelişmeleri takip edebilecek, uluslararası bilimsel kaynaklara daha kolay erişebilecek ve onları anlayıp yorumlayabilecek seviyeye getirmek amaçlanmaktadır.

**Hesaplama Yöntemi:** Yabancı dilde eğitim veren program sayısı

**Verinin Kaynağı:** Öğrenci İşleri Daire başkanlığı

**Sorumlu İdare:**

Performans Göstergesi	Ölçü Birimi	2020	2020 Planlanan	2020 YS Gerç. Tahmini	2021 Hedef	2022 Tahmin	2023 Tahmin
18- Yabancı uyruklu akademisyen sayısı	Sayı	6	7	6	6	7	7

**Göstergeye İlişkin Açıklama:** Alanlarında farklı ülkelerde eğitim almış, farklı deneyimlere ve akademik altyapıya sahip Yabancı uyruklu akademisyen sayısını artırarak öğrencilerin bakış açısı genişletebilmek ve eğitimde çeşitliliği arttırabilmek amaçlanmaktadır.

**Hesaplama Yöntemi:** Yabancı uyruklu akademisyen sayısı

**Verinin Kaynağı:** Personel Daire Başkanlığı

**Sorumlu İdare:**

Performans Göstergesi	Ölçü Birimi	2020	2020 Planlanan	2020 YS Gerç. Tahmini	2021 Hedef	2022 Tahmin	2023 Tahmin
19- Yabancı uyruklu öğrenci sayısı	Sayı	104	100	470	480	490	490

**Göstergeye İlişkin Açıklama:** Ülkemizin kültürel, sosyal ve tarihî yapısını tanıtmak; diğer ülke vatandaşları arasında üniversitemizde öğrenim görmeyi özendirmek ve uluslararası öğrenci sayısının artmasına yönelik çalışmalar yapmak; yabancı öğrencilerin üniversitemizde yabancılık çekmemeleri noktasında kendilerine yardımcı olmak, adaptasyon sürecini hızlı ve sorunsuz atlatmalarını sağlamaya yönelik çalışmalar yapılmaktadır.

**Hesaplama Yöntemi:** Yabancı uyruklu öğrenci sayısı

**Verinin Kaynağı:** Öğrenci İşleri Daire başkanlığı

**Sorumlu İdare:**

Performans Göstergesi	Ölçü Birimi	-1	2020 Planlanan	2020 YS Gerç. Tahmini	2021 Hedef	2022 Tahmin	2023 Tahmin
20- Yan dal ve çift ana dal programından mezun olanların toplam mezun sayısına oranı	Oran	0	0	0	0	0	0

**Göstergeye İlişkin Açıklama:**

**Hesaplama Yöntemi:** -

**Verinin Kaynağı:** Lütfen detay ekranından kaynak ve yayınlama sıklığı bilgilerini giriniz!

**Sorumlu İdare:**

Performans Göstergesi	Ölçü Birimi	-1	2020 Planlanan	2020 YS Gerç. Tahmini	2021 Hedef	2022 Tahmin	2023 Tahmin
21- Yükseköğretim kurumlarında öğretim elemanı ve öğrenci değişim programlarına katılanların sayısı	Sayı	0	0	0	0	0	0

**Göstergeye İlişkin Açıklama:**

**Hesaplama Yöntemi:**

**Verinin Kaynağı:**

**Sorumlu İdare:**

**Alt Program Kapsamında Yürütülecek Faaliyet Maliyetleri**

Faaliyetler	2020 Bütçe	2020 Harcama Haziran	2021 Bütçe	2022 Tahmin	2023 Tahmin
<b>Doktora ve Tıpta Uzmanlık Eğitimi</b>	<b>3.658.000</b>	<b>1.365.304</b>	<b>4.034.000</b>	<b>4.329.000</b>	<b>4.597.000</b>
Bütçe İçi	3.658.000	1.365.304	4.034.000	4.329.000	4.597.000
Bütçe Dışı	0	0	0	0	0
<b>Lisans Öğrencilerine Yönelik Burs Hizmetleri</b>	<b>0</b>	<b>127.700</b>	<b>0</b>	<b>0</b>	<b>0</b>
Bütçe İçi	0	127.700	0	0	0
Bütçe Dışı	0	0	0	0	0
<b>Yükseköğretim Kurumları Bilgi ve Kültürel Kaynaklar ile Sportif Altyapının Geliştirilmesi Hizmetleri</b>	<b>943.000</b>	<b>500.199</b>	<b>1.271.000</b>	<b>1.043.000</b>	<b>1.107.000</b>
Bütçe İçi	943.000	500.199	1.271.000	1.043.000	1.107.000
Bütçe Dışı	0	0	0	0	0
<b>Yükseköğretim Kurumları Birinci Öğretim</b>	<b>101.187.000</b>	<b>52.248.083</b>	<b>122.815.000</b>	<b>128.722.000</b>	<b>140.543.000</b>
Bütçe İçi	101.187.000	52.248.083	122.815.000	128.722.000	140.543.000
Bütçe Dışı	0	0	0	0	0
<b>Yükseköğretim Kurumları İkinci Öğretim</b>	<b>2.807.000</b>	<b>769.402</b>	<b>3.087.000</b>	<b>3.283.000</b>	<b>3.477.000</b>
Bütçe İçi	2.807.000	769.402	3.087.000	3.283.000	3.477.000

Bütçe Dışı	0	0	0	0	0
<b>Yükseköğretim Kurumları Tezsiz Yüksek Lisans</b>	<b>67.000</b>	<b>30.651</b>	<b>75.000</b>	<b>80.000</b>	<b>85.000</b>
Bütçe İçi	67.000	30.651	75.000	80.000	85.000
Bütçe Dışı	0	0	0	0	0
<b>Yükseköğretim Kurumları Yaz Okulları</b>	<b>0</b>	<b>0</b>	<b>0</b>	<b>0</b>	<b>0</b>
Bütçe İçi	0	0	0	0	0
Bütçe Dışı	0	0	0	0	0
<b>T O P L A M</b>	<b>108.662.000</b>	<b>55.041.340</b>	<b>131.282.000</b>	<b>137.457.000</b>	<b>149.809.000</b>
Bütçe İçi	108.662.000	55.041.340	131.282.000	137.457.000	149.809.000
Bütçe Dışı	0	0	0	0	0

#### Faaliyetlere İlişkin Açıklamalar:

##### Doktora Öğrencilerine Yönelik Burs Hizmetleri

Doktora öğrencilerimizin çağın gerektirdiği akademik gelişmeleri izlemelerinin kolaylaşması amacıyla bu faaliyet yürütülmektedir. Kanuni dayanağı ; Yükseköğretim Kurulu Tarafından Doktora Programlarına Kayıtlı Öğrencilere Verilecek Burslara İlişkin Usul ve Esaslar'dır.

##### Doktora ve Tıpta Uzmanlık Eğitimi

Enstitülerimiz Doktora eğitimlerini Ulusal ve uluslararası düzeyde bilimsel ve teknolojik araştırmaları destekleyen, bölgesel ve küresel sorunların çözümüne katkıda bulunan, disiplinlerarası iletişim ve işbirliği geliştiren, yenilikçi, araştırmacı ve uzman kişileri yetiştiren; uluslararası tanınırlığa sahip önder bir kurum olmak amacıyla 2547 sayılı kanuna göre çalışmalarını sürdürmektedir.

##### Fen ve Mühendislik Bilimleri Öğrencilerinin Uygulamalı Eğitimi

##### Galatasaray Üniversitesine Bağlı İlk ve Orta Öğretim Hizmetleri

##### Lisans Öğrencilerine Yönelik Burs Hizmetleri

Öğrencileri maddi olarak desteklemek amacıyla; 5102 sayılı Yüksek Öğrenim Öğrencilerine Burs Kredi Verilmesine İlişkin Kanuna göre Öğrenci İşleri Daire Başkanlığımız ve Sağlık Kültür Ve Spor Daire Başkanlığımız bu alanda ortak çalışmalarını sürdürmektedir.

##### Mimar Sinan Güzel Sanatlar Üniversitesi Resim ve Heykel Müzesi Faaliyetleri

##### OSB Meslek Yüksekokulları Eğitim Desteği

##### Yabancı Uyruklu Öğrenci Programı Kapsamında Yürütülen Hizmetler

Ülkemizin kültürel, sosyal ve tarihî yapısını tanıtmak; diğer ülke vatandaşları arasında üniversitemizde öğrenim görmeyi özendirme ve uluslararası öğrenci sayısının artmasına yönelik çalışmalar yapmak; yabancı öğrencilerin üniversitemizde yabancılık çekmemeleri noktasında kendilerine yardımcı olmak, adaptasyon sürecini hızlı ve sorunsuz atlatmalarını sağlamaya yönelik olarak; 2547 sayılı kanuna göre Yabancı Uyruklu Öğrenciler Koordinatörlüğü ve Öğrenci İşleri Daire Başkanlığımız bu alanda bağlı bulunduğu protokoller ışığında çalışmalarını sürdürmektedir.

##### Yükseköğretim Kurumları Açıköğretim

##### Yükseköğretim Kurumları Bilgi ve Kültürel Kaynaklar ile Sportif Altyapının Geliştirilmesi Hizmetleri

Kütüphane ve Dokümantasyon Daire Başkanlığı; öğrencilerin gelişimini sağlayacak kaynaklara hızlı ve 7/24 ulaşabilmelerini teminen çalışmalarını sürdürmektedir. Kütüphane ve Dokümantasyon Daire Başkanlığı 2547 sayılı Yükseköğretim Kanunu'nun 51. maddesine göre kurulmuştur. İdari teşkilatların kuruluş ve görevlerine ilişkin esasları düzenleyen 124 sayılı Yükseköğretim Üst Kuruluşları ile Yükseköğretim Kurumlarının İdari Teşkilatı Hakkında Kanun Hükmünde Kararname gereğince ve bu kararname hükümlerine uygun olarak hazırlanmış olan Bilecik Şeyh Edebali Üniversitesi Kütüphane Yönergesi de tabi olduğu mevzuatlardandır.

##### Yükseköğretim Kurumları Birinci Öğretim

Birinci öğretimde öğrenim gören öğrencilerimizin eğitim ve öğretimlerinin çağa yakışan, bilgi ve kaynaklarla yürütülmesi için 2547 sayılı kanuna göre Enstitü, Fakülte ve Yüksekokullarımız ile Öğrenci İşleri Daire Başkanlığımız ortak çalışmalarını sürdürmektedir.

##### Yükseköğretim Kurumları İkinci Öğretim

İkinci öğretim öğrencilerimizin en iyi hizmet ve eğitimi almaları için Üniversitemizde ikinci öğretim çalışmaları 2547 sayılı kanuna göre Fakülte ve Yüksekokullarımız ile Öğrenci İşleri Daire Başkanlığımız koordinasyonuyla sürdürülmektedir.

##### Yükseköğretim Kurumları Tezsiz Yüksek Lisans

Belirli ve şart ve kontenjanlar dahilinde tezsiz yüksek lisans programlarında öğrencilerin eğitim ve öğretiminin sürdürülmesi amacıyla; 2547 sayılı Yükseköğretim Kanununun ek 27 nci maddesi gereğince Enstitülerimiz ile Öğrenci İşleri Daire Başkanlığımız ortak çalışmalarını sürdürmektedir.

##### Yükseköğretim Kurumları Uluslararası Ortak Eğitim ve Öğretim Programı

##### Yükseköğretim Kurumları Uzaktan Eğitim

Özellikle pandemi döneminde öğrencilerimizin sağlıklarını riske atmadan ve eğitim süreçlerini aksatmadan en iyi şekilde eğitim vermeyi amaçlar. Açık ve Uzaktan Öğrenme Uygulama ve Araştırma Merkezi Yönetmeliği, Bilecik Şeyh Edebali Üniversitesi Ön

Lisans ve Lisans Eğitim-Öğretim Yönetmeliği, Uzaktan Eğitim Uygulama Esasları ve İşleyiş Yönergesi çerçevesinde faaliyetler yürütülür.

### Yükseköğretim Kurumları Yaz Okulları

Yaz dönemlerinde öğrencilerin eğitimlerine devam etmelerini ve başarılarını yükseltmeleri amacıyla; 2547 sayılı Yükseköğretim Kanununun ek 26nci maddesine uyularak Enstitü, Fakülte ve Yüksekokullarımız ile Öğrenci İşleri Daire Başkanlığımız bu alanda ortak çalışmalarını sürdürmektedir.

**Alt Program Adı:** ÖĞRETİM ELEMANLARINA SAĞLANAN BURS VE DESTEKLER

#### Gereke ve Açıklamalar

Öğretim elemanlarının mesleki gelişmelerine katkı sağlanmasını amaçlayan faaliyetleri kapsar. Öğretim elemanlarının mesleki gelişimi ile ilgili olarak ihtiyaç duyulan alanlarda görevlendirme ile konferans, seminer, çalıştay gibi akademik etkinliklere katılım teşvik edilmesi, ve dil yeterliliklerinin artırılmasına dair çalışmalar yapılmaktadır. Akademik personelin eğitim ve işbaşı deneyimi için kendilerine uygun fırsatlara ulaşması sağlanır.

#### Alt Program Hedefi:

Alanında yetkin, araştırmacı, bilgi üreten ve aktaran akademisyenler yetiştirilmesi

#### Performans Göstergeleri

Performans Göstergesi	Ölçü Birimi	2020	2020 Planlanan	2020 YS Gerç. Tahmini	2021 Hedef	2022 Tahmin	2023 Tahmin
1- SCI, SCI-Expanded, SSCI ve AHCI kapsamındaki dergilerde öğretim elemanı başına düşen yayın sayısı	Sayı	0,21	0,25	1	1	1,1	1,2

**Göstergeye İlişkin Açıklama:** SCI, SCI-Expanded, SSCI ve AHCI kapsamındaki dergilerde öğretim elemanı başına düşen yayın sayısını artırarak öğretim elemanlarının alanlarında verimli ve gelişmiş akademik bilgi üretmesini teşvik etmeyi amaçlar.

**Hesaplama Yöntemi:** SCI, SCI-Expanded, SSCI ve AHCI kapsamındaki dergilerde öğretim elemanı başına düşen yayın sayısı

**Verinin Kaynağı:** Kütüphane ve Dokümantasyon Daire Başkanlığı

Akademik veri İzleme ve Değerlendirme Koordinatörlüğü

Personel Daire Başkanlığı

#### Sorumlu İdare:

Performans Göstergesi	Ölçü Birimi	-1	2020 Planlanan	2020 YS Gerç. Tahmini	2021 Hedef	2022 Tahmin	2023 Tahmin
2- Araştırma bursundan yararlanan öğrenci sayısı	Sayı	0	0	0	0	0	0

#### Göstergeye İlişkin Açıklama:

**Hesaplama Yöntemi:** -

**Verinin Kaynağı:** Lütfen detay ekranından kaynak ve yayınlama sıklığı bilgilerini giriniz!

#### Sorumlu İdare:

Performans Göstergesi	Ölçü Birimi	2020	2020 Planlanan	2020 YS Gerç. Tahmini	2021 Hedef	2022 Tahmin	2023 Tahmin
3- YÖK tarafından öncelikli alanlarında sağlanan burslardan yararlanan doktora öğrenci sayısı	Sayı	3	1	3	3	4	4

**Göstergeye İlişkin Açıklama:** YÖK tarafından öncelikli alanlarında sağlanan burslardan yararlanan doktora öğrenci sayısının artırılması ; bilimsel gelişim ve ülkemiz gelişimi için öncelikli olarak kabul edilen bu alanlarda üretilen akademik bilginin geliştirilmesi amaçlanır.

**Hesaplama Yöntemi:** YÖK tarafından öncelikli alanlarında sağlanan burslardan yararlanan doktora öğrenci sayısı

**Verinin Kaynağı:** Öğrenci İşleri Daire Başkanlığı

#### Sorumlu İdare:

Performans Göstergesi	Ölçü Birimi	-1	2020 Planlanan	2020 YS Gerç. Tahmini	2021 Hedef	2022 Tahmin	2023 Tahmin
4- YÖK tarafından sağlanan yurt dışında yabancı dil yeterliliklerinin artırılmasına yönelik burslardan yararlanan sayısı	Sayı	0	0	0	0	0	0

#### Göstergeye İlişkin Açıklama:

**Hesaplama Yöntemi:** -

**Verinin Kaynağı:** Lütfen detay ekranından kaynak ve yayınlama sıklığı bilgilerini giriniz!

#### Sorumlu İdare:

Performans Göstergesi	Ölçü Birimi	-1	2020 Planlanan	2020 YS Gerç. Tahmini	2021 Hedef	2022 Tahmin	2023 Tahmin
5- Yükseköğretim Kurulu, Türkiye Bilimler Akademisi ve TÜBİTAK bilim, teşvik ve sanat ödülleri sayısı	Sayı	0	0	0	0	0	0

**Göstergeye İlişkin Açıklama:**

**Hesaplama Yöntemi:**

**Verinin Kaynağı:**

**Sorumlu İdare:**

**Alt Program Kapsamında Yürütülecek Faaliyet Maliyetleri**

Faaliyetler	2020 Bütçe	2020 Harcama Haziran	2021 Bütçe	2022 Tahmin	2023 Tahmin
<b>T O P L A M</b>	<b>0</b>	<b>0</b>	<b>0</b>	<b>0</b>	<b>0</b>
Bütçe İçi	0	0	0	0	0
Bütçe Dışı	0	0	0	0	0

**Faaliyetlere İlişkin Açıklamalar:**

**Araştırma Görevlileri Yurtdışı Araştırma Bursu Hizmetleri**

**Öğretim Elemanları Yurtdışı Yabancı Dil Bursu Hizmetleri**

Öğretim elemanlarımızın çağın gerektirdiği akademik gelişmeleri izlemelerinin kolaylaşması amacıyla bu faaliyet yürütülmektedir. Kanuni dayanağı; Yükseköğretim Kurumlarında Yabancı Dil Öğretimi ve Yabancı Dille Öğretim Yapılmasında Uyulacak Esaslara İlişkin Yönetmelik, Yükseköğretim Kurulu Tarafından Doktora Programlarına Kayıtlı Öğrencilere Verilecek Burslara İlişkin Usul ve Esaslar'dır.

**Öğretim Üyesi Yetiştirme Programı ve Yurtdışı Destek Hizmetleri**

**Alt Program Adı:** YÜKSEKÖĞRETİMDE ÖĞRENCİ YAŞAMI

**Gereke ve Açıklamalar**

Öğrencilerimizin ve personelimizin toplumsal, kültürel ve sosyal gelişimlerine yardım etmek, beden ve ruh sağlıklarını koruyarak araştırmacı olmalarını sağlamak, birlikte çalışma alışkanlığı kazandırmak ve topluma yararlı bireyler yetiştirmek amacıyla; çağdaş gelişmeleri takip ederek yeterli ve kaliteli düzeyde beslenme, barınma, sağlık, kültür, spor, psikolojik danışma ve rehberlik hizmeti sunmaktır.

**Alt Program Hedefi:**

Yükseköğretim öğrencilerine sunulan beslenme ve barınma hizmetlerinin kalitesinin artırılması; öğrencilerin kişisel ve sosyal gelişimi desteklenerek yaşam kalitesinin yükseltilmesi

**Performans Göstergeleri**

Performans Göstergesi	Ölçü Birimi	-1	2020 Planlanan	2020 YS Gerç. Tahmini	2021 Hedef	2022 Tahmin	2023 Tahmin
1- Barınma hizmetlerinden yararlanan öğrenci sayısı	Sayı	0	0	0	0	0	0

**Göstergeye İlişkin Açıklama:**

**Hesaplama Yöntemi:**

**Verinin Kaynağı:**

**Sorumlu İdare:**

-  
Lütfen detay ekranından kaynak ve yayınlama sıklığı bilgilerini giriniz!

Performans Göstergesi	Ölçü Birimi	2020	2020 Planlanan	2020 YS Gerç. Tahmini	2021 Hedef	2022 Tahmin	2023 Tahmin
2- Beslenme hizmetlerinden yararlanan öğrenci sayısı	Sayı	449.471	450.000	40.000	450.000	460.000	470.000

**Göstergeye İlişkin Açıklama:** Üniversitemiz genelinde öğrencilerimize sağlıklı ve doğru beslenmelerine katkıda bulunmak, kantin ve kafeteryaların denetimini yapmak, beslenme ile ilgili problemleri çözmek amacıyla kurulmuştur.

**Hesaplama Yöntemi:**

**Verinin Kaynağı:**

**Sorumlu İdare:**

Beslenme hizmetinden yararlanan öğrenci sayısı  
Sağlık Kültür ve Spor Dairesi Başkanlığı

Performans Göstergesi	Ölçü Birimi	2020	2020 Planlanan	2020 YS Gerç. Tahmini	2021 Hedef	2022 Tahmin	2023 Tahmin
3- Öğrenci başına düşen sosyal donatı alanı	Metrekare	1,18	2	2	2	2	3

**Göstergeye İlişkin Açıklama:** Öğrencilerin kültür, spor gibi ihtiyaçlarının karşılanabilmesi sosyal ve kültürel gelişimlerinin desteklenebilmesi amacıyla öğrenci başına düşen sosyal donatı alanının m2 sinin yükseltilmesine dair çalışmalar sürdürülmektedir.

**Hesaplama Yöntemi:**

**Verinin Kaynağı:**

**Sorumlu İdare:**

Sosyal Donatı Alanı/Öğrenci Sayısı  
Öğrenci İşleri Daire Başkanlığı



Performans Göstergesi	Ölçü Birimi	2020	2020 Planlanan	2020 YS Gerç. Tahmini	2021 Hedef	2022 Tahmin	2023 Tahmin
4- Öğrenci kulüp ve topluluk sayısı	Sayı	55	60	60	65	66	67

**Göstergeye İlişkin Açıklama:** Öğrencilerin eğitim alanları veya ilgi alanlarında kulüp ve topluluklar oluşturup çalışmalar yapması.; dayanışma becerilerinin, iletişim alanında, kültürel ve sportif alanda gelişimlerine katkı sağlayacağından kulüp ve toplulukların çalışmaları desteklenmektedir.

**Hesaplama Yöntemi:** Öğrenci kulüp topluluk sayısı

**Verinin Kaynağı:** Sağlık Kültür ve Spor Dairesi Başkanlığı

**Sorumlu İdare:**

Performans Göstergesi	Ölçü Birimi	2020	2020 Planlanan	2020 YS Gerç. Tahmini	2021 Hedef	2022 Tahmin	2023 Tahmin
5- Sosyal, kültürel ve sportif faaliyet sayısı	Sayı	87	90	40	40	60	60

**Göstergeye İlişkin Açıklama:** Öğrencilerin sosyal, kültürel ve sportif faaliyetlere katılmaları.; dayanışma becerilerinin, iletişim alanında, kültürel ve sportif alanda gelişimlerine katkı sağlayacağından ruh ve beden sağlıklarının korunmasına yardımcı olacağından sosyal, kültürel ve sportif faaliyetlere ve müsabakalar katılımları teşvik edilmektedir.

**Hesaplama Yöntemi:** Sosyal, kültürel ve sportif faaliyet sayısı

**Verinin Kaynağı:** Sağlık Kültür ve Spor Dairesi Başkanlığı

**Sorumlu İdare:**

Performans Göstergesi	Ölçü Birimi	-1	2020 Planlanan	2020 YS Gerç. Tahmini	2021 Hedef	2022 Tahmin	2023 Tahmin
6- Yükseköğretimde öğrenci başına barınma harcaması	TL	0	0	0	0	0	0

**Göstergeye İlişkin Açıklama:**

**Hesaplama Yöntemi:**

**Verinin Kaynağı:** Lütfen detay ekranından kaynak ve yayınlama sıklığı bilgilerini giriniz!

**Sorumlu İdare:**

Performans Göstergesi	Ölçü Birimi	2020	2020 Planlanan	2020 YS Gerç. Tahmini	2021 Hedef	2022 Tahmin	2023 Tahmin
7- Yükseköğretimde öğrenci başına beslenme harcaması	TL	174	180	40	200	200	200

**Göstergeye İlişkin Açıklama:** Üniversitemiz genelinde öğrenci ve personelimize sağlıklı ve doğru beslenmelerine katkıda bulunmak, kantin ve kafeteryaların denetimini yapmak, beslenme ile ilgili problemleri çözümlenmek amaçlanmaktadır. Bireylerin günlük besin ihtiyaçları ve yemeklerin kalori değerleri göz önünde bulundurularak sağlıklı bir beslenme hizmeti verilmeye çalışılmaktadır.

**Hesaplama Yöntemi:** Beslenme harcaması / öğrenci sayısı

**Verinin Kaynağı:** Öğrenci İşleri Daire Başkanlığı

Sağlık Kültür ve Spor Dairesi Başkanlığı

Strateji Geliştirme Daire Başkanlığı

**Sorumlu İdare:**

Performans Göstergesi	Ölçü Birimi	-1	2020 Planlanan	2020 YS Gerç. Tahmini	2021 Hedef	2022 Tahmin	2023 Tahmin
8- Yükseköğretimde öğrenci yaşamından memnuniyet oranı	Oran	0	0	0	0	0	0

**Göstergeye İlişkin Açıklama:**

**Hesaplama Yöntemi:**

**Verinin Kaynağı:** Lütfen detay ekranından kaynak ve yayınlama sıklığı bilgilerini giriniz!

**Sorumlu İdare:**

Performans Göstergesi	Ölçü Birimi	-1	2020 Planlanan	2020 YS Gerç. Tahmini	2021 Hedef	2022 Tahmin	2023 Tahmin
9- Yükseköğretimde öğrencilere sunulan sağlık hizmetinden yararlanan öğrenci sayısının toplam öğrenci sayısına oranı	Oran	0	0	0	0	0	0

**Göstergeye İlişkin Açıklama:**

**Hesaplama Yöntemi:**

**Verinin Kaynağı:** Lütfen detay ekranından kaynak ve yayınlama sıklığı bilgilerini giriniz!

**Sorumlu İdare:**

**Alt Program Kapsamında Yürütülecek Faaliyet Maliyetleri**

Faaliyetler	2020 Bütçe	2020 Harcama Haziran	2021 Bütçe	2022 Tahmin	2023 Tahmin
<b>Yükseköğretimde Beslenme Hizmetleri</b>	<b>1.908.000</b>	<b>1.570.393</b>	<b>2.096.000</b>	<b>2.233.000</b>	<b>2.366.000</b>
Bütçe İçi	1.908.000	1.570.393	2.096.000	2.233.000	2.366.000
Bütçe Dışı	0	0	0	0	0
<b>Yükseköğretimde Kültür ve Spor Hizmetleri</b>	<b>158.000</b>	<b>73.798</b>	<b>174.000</b>	<b>185.000</b>	<b>196.000</b>

Bütçe İçi	158.000	73.798	174.000	185.000	196.000
Bütçe Dışı	0	0	0	0	0
<b>Yükseköğretimde Öğrenci Yaşamına İlişkin Diğer Hizmetler</b>	<b>867.000</b>	<b>230.928</b>	<b>947.000</b>	<b>1.021.000</b>	<b>1.091.000</b>
Bütçe İçi	867.000	230.928	947.000	1.021.000	1.091.000
Bütçe Dışı	0	0	0	0	0
<b>T O P L A M</b>	<b>2.933.000</b>	<b>1.875.118</b>	<b>3.217.000</b>	<b>3.439.000</b>	<b>3.653.000</b>
Bütçe İçi	2.933.000	1.875.118	3.217.000	3.439.000	3.653.000
Bütçe Dışı	0	0	0	0	0

#### Faaliyetlere İlişkin Açıklamalar:

##### Yükseköğretimde Barınma Hizmetleri

##### Yükseköğretimde Beslenme Hizmetleri

Öğrencilerin sağlıklı ve bütçelerine uygun beslenmelerinin sağlanması amacıyla 2547 sayılı kanuna göre Sağlık Kültür Ve Spor Daire Başkanlığımız bu alanda ortak çalışmalarını sürdürmektedir.

##### Yükseköğretimde Kültür ve Spor Hizmetleri

Öğrencilerin aktif spor ve kültür hizmetlerinden faydalanabilmeleri amacıyla 2547 sayılı kanuna göre Sağlık Kültür Ve Spor Daire Başkanlığımız bu alanda ortak çalışmalarını sürdürmektedir.

##### Yükseköğretimde Öğrenci Yaşamına İlişkin Diğer Hizmetler

Öğrencilerin spor kültür hizmetlerinden en iyi şekilde faydalanması amacıyla 2547 sayılı kanuna göre Sağlık Kültür Ve Spor Daire Başkanlığımız bu alanda ortak çalışmalarını sürdürmektedir.

##### Yükseköğretimde Sağlık Hizmetleri

## 2. Faaliyet Maliyetleri Tablosu

FAALİYET MALİYETLERİ TABLOSU	
İdare Adı	BİLECİK ŞEYH EDEBALI ÜNİVERSİTESİ
Program Adı	ARAŞTIRMA, GELİŞTİRME VE YENİLİK
Alt Program Adı	YÜKSEKÖĞRETİMDE BİLİMSEL ARAŞTIRMA VE GELİŞTİRME
Alt Program Hedefi	Yükseköğretim kurumlarında inovasyon amaçlı bilimsel çalışmaların artırılması
Faaliyet Adı	Yükseköğretim Kurumlarının Bilimsel Araştırma Projeleri
Açıklama	Üniversitemizin kendi kaynaklarından ve paydaşlarla ortak yapılan projelerden oluşur. Akademik kalitenin ve bilginin artırılmasını hedefler. Kanuni dayanakları; Yükseköğretim Kurumları Bilimsel Araştırma Projeleri Hakkında Yönetmelik, Yükseköğretim Kurumları Tarafından 4734 Sayılı Kamu İhale Kanununun 3 üncü Maddesinin (f) Bendi Kapsamında Yapılacak İhalelere İlişkin Karar (Karar Sayısı: 2003/6554) , Yükseköğretim Kurulu Bilimsel Araştırma ve Yayın Etiği Yönergesidir.

EKONOMİK KOD	2020 Bütçe	2020 Harcama (Haziran)	2021 Bütçe	2022 Tahmin	2023 Tahmin
Personel Giderleri					
Sosyal Güvenlik Kurumuna Devlet Primi Giderleri					
Mal ve Hizmet Alım Giderleri	296.000	441.812	326.000	346.000	367.000
Faiz Giderleri					
Cari Transferler					
Sermaye Giderleri					
Sermaye Transferleri					
Borç Verme					
<b>BÜTÇE İÇİ TOPLAM KAYNAK</b>	<b>296.000</b>	<b>441.812</b>	<b>326.000</b>	<b>346.000</b>	<b>367.000</b>
Döner Sermaye					
Özel Hesap					
Diğer Bütçe Dışı Kaynak					
<b>BÜTÇE DIŞI TOPLAM KAYNAK</b>					
<b>FAALİYET MALİYETİ TOPLAMI</b>	<b>296.000</b>	<b>441.812</b>	<b>326.000</b>	<b>346.000</b>	<b>367.000</b>

**FAALİYET MALİYETLERİ TABLOSU**

<b>İdare Adı</b>	BİLECİK ŞEYH EDEBALI ÜNİVERSİTESİ
<b>Program Adı</b>	YÜKSEKÖĞRETİM
<b>Alt Program Adı</b>	ÖN LİSANS EĞİTİMİ, LİSANS EĞİTİMİ VE LİSANSÜSTÜ EĞİTİM
<b>Alt Program Hedefi</b>	Mesleki yeterlilik sahibi ve gelişime açık mezunlar yetiştirilmesi
<b>Faaliyet Adı</b>	Doktora ve Tıpta Uzmanlık Eğitimi
<b>Açıklama</b>	Enstitülerimiz Doktora eğitimlerini Ulusal ve uluslararası düzeyde bilimsel ve teknolojik araştırmaları destekleyen, bölgesel ve küresel sorunların çözümüne katkıda bulunan, disiplinlerarası iletişim ve işbirliği geliştiren, yenilikçi, araştırmacı ve uzman kişileri yetiştiren; uluslararası tanınımlılığa sahip önder bir kurum olmak amacıyla 2547 sayılı kanuna göre çalışmalarını sürdürmektedir.

EKONOMİK KOD	2020 Bütçe	2020 Harcama (Haziran)	2021 Bütçe	2022 Tahmin	2023 Tahmin
Personel Giderleri	3.416.000	1.333.363	3.769.000	4.045.000	4.295.000
Sosyal Güvenlik Kurumuna Devlet Primi Giderleri	188.000	29.374	206.000	221.000	235.000
Mal ve Hizmet Alım Giderleri	54.000	2.567	59.000	63.000	67.000
Faiz Giderleri					
Cari Transferler					
Sermaye Giderleri					
Sermaye Transferleri					
Borç Verme					
<b>BÜTÇE İÇİ TOPLAM KAYNAK</b>	<b>3.658.000</b>	<b>1.365.304</b>	<b>4.034.000</b>	<b>4.329.000</b>	<b>4.597.000</b>
Döner Sermaye					
Özel Hesap					
Diğer Bütçe Dışı Kaynak					
<b>BÜTÇE DIŞI TOPLAM KAYNAK</b>					
<b>FAALİYET MALİYETİ TOPLAMI</b>	<b>3.658.000</b>	<b>1.365.304</b>	<b>4.034.000</b>	<b>4.329.000</b>	<b>4.597.000</b>

**FAALİYET MALİYETLERİ TABLOSU**

<b>İdare Adı</b>	BİLECİK ŞEYH EDEBALI ÜNİVERSİTESİ
<b>Program Adı</b>	YÜKSEKÖĞRETİM
<b>Alt Program Adı</b>	ÖN LİSANS EĞİTİMİ, LİSANS EĞİTİMİ VE LİSANSÜSTÜ EĞİTİM
<b>Alt Program Hedefi</b>	Mesleki yeterlilik sahibi ve gelişime açık mezunlar yetiştirilmesi
<b>Faaliyet Adı</b>	Yükseköğretim Kurumları Bilgi ve Kültürel Kaynaklar ile Sportif Altyapının Geliştirilmesi Hizmetleri
<b>Açıklama</b>	Kütüphane ve Dokümantasyon Daire Başkanlığı; öğrencilerin gelişimini sağlayacak kaynaklara hızlı ve 7/24 ulaşabilmelerini teminen çalışmalarını sürdürmektedir. Kütüphane ve Dokümantasyon Daire Başkanlığı 2547 sayılı Yükseköğretim Kanunu'nun 51. maddesine göre kurulmuştur. İdari teşkilatların kuruluş ve görevlerine ilişkin esasları düzenleyen 124 sayılı Yükseköğretim Üst Kuruluşları ile Yükseköğretim Kurumlarının İdari Teşkilatı Hakkında Kanun Hükmünde Kararname gereğince ve bu kararname hükümlerine uygun olarak hazırlanmış olan Bilecik Şeyh Edebali Üniversitesi Kütüphane Yönergesi de tabi olduğu mevzuatlardandır.

EKONOMİK KOD	2020 Bütçe	2020 Harcama (Haziran)	2021 Bütçe	2022 Tahmin	2023 Tahmin
Personel Giderleri	725.000	415.714	787.000	846.000	898.000
Sosyal Güvenlik Kurumuna Devlet Primi Giderleri	108.000	59.294	118.000	127.000	135.000
Mal ve Hizmet Alım Giderleri	60.000	21.999	66.000	70.000	74.000
Faiz Giderleri					
Cari Transferler					
Sermaye Giderleri	50.000	3.193	300.000		
Sermaye Transferleri					
Borç Verme					
<b>BÜTÇE İÇİ TOPLAM KAYNAK</b>	<b>943.000</b>	<b>500.199</b>	<b>1.271.000</b>	<b>1.043.000</b>	<b>1.107.000</b>
Döner Sermaye					
Özel Hesap					
Diğer Bütçe Dışı Kaynak					
<b>BÜTÇE DIŞI TOPLAM KAYNAK</b>					
<b>FAALİYET MALİYETİ TOPLAMI</b>	<b>943.000</b>	<b>500.199</b>	<b>1.271.000</b>	<b>1.043.000</b>	<b>1.107.000</b>

**FAALİYET MALİYETLERİ TABLOSU**

<b>İdare Adı</b>	BİLECİK ŞEYH EDEBALI ÜNİVERSİTESİ
<b>Program Adı</b>	YÜKSEKÖĞRETİM
<b>Alt Program Adı</b>	ÖN LİSANS EĞİTİMİ, LİSANS EĞİTİMİ VE LİSANSÜSTÜ EĞİTİM
<b>Alt Program Hedefi</b>	Mesleki yeterlilik sahibi ve gelişime açık mezunlar yetiştirilmesi
<b>Faaliyet Adı</b>	Yükseköğretim Kurumları Birinci Öğretim
<b>Açıklama</b>	Birinci öğretimde öğrenim gören öğrencilerimizin eğitim ve öğretimlerinin çağa yakışan, bilgi ve kaynaklarla yürütülmesi için 2547 sayılı kanuna göre Enstitü, Fakülte ve Yüksekokullarımız ile Öğrenci İşleri Daire Başkanlığımız ortak çalışmalarını sürdürmektedir.

EKONOMİK KOD	2020 Bütçe	2020 Harcama (Haziran)	2021 Bütçe	2022 Tahmin	2023 Tahmin
Personel Giderleri	69.980.000	37.932.245	80.169.000	86.133.000	91.401.000
Sosyal Güvenlik Kurumuna Devlet Primi Giderleri	10.439.000	5.606.293	11.937.000	12.819.000	13.601.000
Mal ve Hizmet Alım Giderleri	4.418.000	3.813.392	5.109.000	5.436.000	5.759.000
Faiz Giderleri					
Cari Transferler					
Sermaye Giderleri	16.350.000	4.896.154	25.600.000	24.334.000	29.782.000
Sermaye Transferleri					
Borç Verme					
<b>BÜTÇE İÇİ TOPLAM KAYNAK</b>	<b>101.187.000</b>	<b>52.248.083</b>	<b>122.815.000</b>	<b>128.722.000</b>	<b>140.543.000</b>
Döner Sermaye					
Özel Hesap					
Diğer Bütçe Dışı Kaynak					
<b>BÜTÇE DIŞI TOPLAM KAYNAK</b>					
<b>FAALİYET MALİYETİ TOPLAMI</b>	<b>101.187.000</b>	<b>52.248.083</b>	<b>122.815.000</b>	<b>128.722.000</b>	<b>140.543.000</b>

**FAALİYET MALİYETLERİ TABLOSU**

<b>İdare Adı</b>	BİLECİK ŞEYH EDEBALI ÜNİVERSİTESİ
<b>Program Adı</b>	YÜKSEKÖĞRETİM
<b>Alt Program Adı</b>	ÖN LİSANS EĞİTİMİ, LİSANS EĞİTİMİ VE LİSANSÜSTÜ EĞİTİM
<b>Alt Program Hedefi</b>	Mesleki yeterlilik sahibi ve gelişime açık mezunlar yetiştirilmesi
<b>Faaliyet Adı</b>	Yükseköğretim Kurumları İkinci Öğretim
<b>Açıklama</b>	İkinci öğretim öğrencilerimizin en iyi hizmet ve eğitimi almaları için Üniversitemizde ikinci öğretim çalışmaları 2547 sayılı kanuna göre Fakülte ve Yüksekokullarımız ile Öğrenci İşleri Daire Başkanlığımız koordinasyonu ile sürdürülmektedir.

EKONOMİK KOD	2020 Bütçe	2020 Harcama (Haziran)	2021 Bütçe	2022 Tahmin	2023 Tahmin
Personel Giderleri	1.960.000	608.986	2.156.000	2.292.000	2.427.000
Sosyal Güvenlik Kurumuna Devlet Primi Giderleri	5.000	17	5.000	6.000	7.000
Mal ve Hizmet Alım Giderleri	842.000	160.400	926.000	985.000	1.043.000
Faiz Giderleri					
Cari Transferler					
Sermaye Giderleri					
Sermaye Transferleri					
Borç Verme					
<b>BÜTÇE İÇİ TOPLAM KAYNAK</b>	<b>2.807.000</b>	<b>769.402</b>	<b>3.087.000</b>	<b>3.283.000</b>	<b>3.477.000</b>
Döner Sermaye					
Özel Hesap					
Diğer Bütçe Dışı Kaynak					
<b>BÜTÇE DIŞI TOPLAM KAYNAK</b>					
<b>FAALİYET MALİYETİ TOPLAMI</b>	<b>2.807.000</b>	<b>769.402</b>	<b>3.087.000</b>	<b>3.283.000</b>	<b>3.477.000</b>

**FAALİYET MALİYETLERİ TABLOSU**

<b>İdare Adı</b>	BİLECİK ŞEYH EDEBALI ÜNİVERSİTESİ
<b>Program Adı</b>	YÜKSEKÖĞRETİM
<b>Alt Program Adı</b>	ÖN LİSANS EĞİTİMİ, LİSANS EĞİTİMİ VE LİSANSÜSTÜ EĞİTİM
<b>Alt Program Hedefi</b>	Mesleki yeterlilik sahibi ve gelişime açık mezunlar yetiştirilmesi
<b>Faaliyet Adı</b>	Yükseköğretim Kurumları Tezsiz Yüksek Lisans
<b>Açıklama</b>	Belirli ve şart ve kontenjanlar dahilinde tezsiz yüksek lisans programlarında öğrencilerin eğitim ve öğretiminin sürdürülmesi amacıyla; 2547 sayılı Yükseköğretim Kanununun ek 27 nci maddesi gereğince Enstitülerimiz ile Öğrenci İşleri Daire Başkanlığımız ortak çalışmalarını sürdürmektedir.

EKONOMİK KOD	2020 Bütçe	2020 Harcama (Haziran)	2021 Bütçe	2022 Tahmin	2023 Tahmin
Personel Giderleri	67.000	30.651	75.000	80.000	85.000
Sosyal Güvenlik Kurumuna Devlet Primi Giderleri					
Mal ve Hizmet Alım Giderleri					
Faiz Giderleri					
Cari Transferler					
Sermaye Giderleri					
Sermaye Transferleri					
Borç Verme					
<b>BÜTÇE İÇİ TOPLAM KAYNAK</b>	67.000	30.651	75.000	80.000	85.000
Döner Sermaye					
Özel Hesap					
Diğer Bütçe Dışı Kaynak					
<b>BÜTÇE DIŞI TOPLAM KAYNAK</b>					
<b>FAALİYET MALİYETİ TOPLAMI</b>	67.000	30.651	75.000	80.000	85.000



FAALİYET MALİYETLERİ TABLOSU	
İdare Adı	BİLECİK ŞEYH EDEBALI ÜNİVERSİTESİ
Program Adı	YÖNETİM VE DESTEK PROGRAMI
Alt Program Adı	TEFTİŞ, DENETİM VE DANIŞMANLIK HİZMETLERİ
Alt Program Hedefi	
Faaliyet Adı	Hukuki Danışmanlık ve Muhakemat Hizmetleri
Açıklama	Hukuk Müşavirliğinin Üniversitemizin hukuki çıkarlarını gözeterek yaptığı çalışmaları içerir. Yükseköğretim Üst Kuruluşları İle Yükseköğretim Kurumları Hukuk Müşavirliği ve Avukatlık Giriş Sınavı ve Atama Yönetmeliği , Memurlar ve Diğer Kamu Görevlilerinin Yargılanması Hakkında Kanun (4483), Yüksek Öğretim Personel Kanunu (2914)

EKONOMİK KOD	2020 Bütçe	2020 Harcama (Haziran)	2021 Bütçe	2022 Tahmin	2023 Tahmin
Personel Giderleri	837.000	181.744	907.000	974.000	1.034.000
Sosyal Güvenlik Kurumuna Devlet Primi Giderleri	104.000	25.696	114.000	122.000	129.000
Mal ve Hizmet Alım Giderleri	22.000	12.333	24.000	26.000	28.000
Faiz Giderleri					
Cari Transferler					
Sermaye Giderleri					
Sermaye Transferleri					
Borç Verme					
<b>BÜTÇE İÇİ TOPLAM KAYNAK</b>	<b>963.000</b>	<b>219.773</b>	<b>1.045.000</b>	<b>1.122.000</b>	<b>1.191.000</b>
Döner Sermaye					
Özel Hesap					
Diğer Bütçe Dışı Kaynak					
<b>BÜTÇE DIŞI TOPLAM KAYNAK</b>					
<b>FAALİYET MALİYETİ TOPLAMI</b>	<b>963.000</b>	<b>219.773</b>	<b>1.045.000</b>	<b>1.122.000</b>	<b>1.191.000</b>

**FAALİYET MALİYETLERİ TABLOSU**

<b>İdare Adı</b>	BİLECİK ŞEYH EDEBALI ÜNİVERSİTESİ
<b>Program Adı</b>	YÖNETİM VE DESTEK PROGRAMI
<b>Alt Program Adı</b>	ÜST YÖNETİM, İDARI VE MALİ HİZMETLER
<b>Alt Program Hedefi</b>	
<b>Faaliyet Adı</b>	Bilgi Teknolojilerine Yönelik Faaliyetler
<b>Açıklama</b>	Bu faaliyet, Bilgi İşlem Daire Başkanlığı öncülüğünde, gelişen teknoloji ve bilgi işlem kaynaklarının en verimli şekilde kullanılması ve güvenliğinin sağlanarak tüm personele hizmet verilmesi amacını güder. Kanuni dayanakları; Yükseköğretim Kurumları Teşkilatı Kanunu (2809), Bilişim Kaynakları Kullanım Yönergesi, Bilişim Araçları Değerlendirme Komisyonu Görev Ve Yetkileri Hakkında Yönerge'dir.

EKONOMİK KOD	2020 Bütçe	2020 Harcama (Haziran)	2021 Bütçe	2022 Tahmin	2023 Tahmin
Personel Giderleri	1.132.000	251.249	1.303.000	1.401.000	1.487.000
Sosyal Güvenlik Kurumuna Devlet Primi Giderleri	125.000	44.919	150.000	161.000	171.000
Mal ve Hizmet Alım Giderleri	26.000	382	30.000	31.000	32.000
Faiz Giderleri					
Cari Transferler					
Sermaye Giderleri					
Sermaye Transferleri					
Borç Verme					
<b>BÜTÇE İÇİ TOPLAM KAYNAK</b>	<b>1.283.000</b>	<b>296.549</b>	<b>1.483.000</b>	<b>1.593.000</b>	<b>1.690.000</b>
Döner Sermaye					
Özel Hesap					
Diğer Bütçe Dışı Kaynak					
<b>BÜTÇE DIŞI TOPLAM KAYNAK</b>					
<b>FAALİYET MALİYETİ TOPLAMI</b>	<b>1.283.000</b>	<b>296.549</b>	<b>1.483.000</b>	<b>1.593.000</b>	<b>1.690.000</b>

**FAALİYET MALİYETLERİ TABLOSU**

<b>İdare Adı</b>	BİLECİK ŞEYH EDEBALI ÜNİVERSİTESİ
<b>Program Adı</b>	YÖNETİM VE DESTEK PROGRAMI
<b>Alt Program Adı</b>	ÜST YÖNETİM, İDARİ VE MALİ HİZMETLER
<b>Alt Program Hedefi</b>	
<b>Faaliyet Adı</b>	Engellilerin Erişebilirliğinin Sağlanması
<b>Açıklama</b>	Bilecik Şeyh Edebalı Üniversitesi'nde öğrenim gören engelli öğrencilerimize rahat, ulaşılabilir ve eşit eğitim-öğretim olanağı verecek düzenlemelerin yapılması; idari, fiziki ve akademik ortamın ideal standartlarda yapılandırılması yönünde ihtiyaçlarının belirlenmesi ve giderilmesi için sorunları tanımlamak, çözümleri planlamak ve uygulamak, ortaya çıkan sonuçları değerlendirmek, gerekli tedbirleri almak ve fiziksel, psikolojik ve sosyal yaşamlarını olumlu yönde etkileyecek biçimlerde düzenlemeler yaparak Üniversitemizin engelli öğrenciler tarafından tercih edilen bir kurum haline getirilmesini sağlamak ve üniversite çalışan tüm personelde "engellilik" kavramı hakkında farkındalık yaratmaktır. 5378 sayılı Engelliler Hakkında Kanun kapsamında engellilerin erişilebilirliğinin sağlanması amacıyla yapılacak giderler bu faaliyet altında izlenecektir.

EKONOMİK KOD	2020 Bütçe	2020 Harcama (Haziran)	2021 Bütçe	2022 Tahmin	2023 Tahmin
Personel Giderleri					
Sosyal Güvenlik Kurumuna Devlet Primi Giderleri					
Mal ve Hizmet Alım Giderleri	9.000		10.000	11.000	12.000
Faiz Giderleri					
Cari Transferler					
Sermaye Giderleri					
Sermaye Transferleri					
Borç Verme					
<b>BÜTÇE İÇİ TOPLAM KAYNAK</b>	9.000		10.000	11.000	12.000
Döner Sermaye					
Özel Hesap					
Diğer Bütçe Dışı Kaynak					
<b>BÜTÇE DIŞI TOPLAM KAYNAK</b>					
<b>FAALİYET MALİYETİ TOPLAMI</b>	9.000		10.000	11.000	12.000

**FAALİYET MALİYETLERİ TABLOSU**

<b>İdare Adı</b>	BİLECİK ŞEYH EDEBALI ÜNİVERSİTESİ
<b>Program Adı</b>	YÖNETİM VE DESTEK PROGRAMI
<b>Alt Program Adı</b>	ÜST YÖNETİM, İDARİ VE MALİ HİZMETLER
<b>Alt Program Hedefi</b>	
<b>Faaliyet Adı</b>	Genel Destek Hizmetleri
<b>Açıklama</b>	Çoğunlukla İdari ve Mali İşler Daire Başkanlığı tarafından organize edilen süreçler, destek hizmetler birimleriyle yapılan iş ve işlemlerinin çalışanlar ve paydaşlar lehine kolaylaştırılmasını amaçlar. Kanuni dayanakları; Yükseköğretim Kurumları Teşkilatı Kanunu (2809), Yükseköğretim Üst Kuruluşları İle Yükseköğretim Kurumlarının İdari Teşkilatı Hakkında Kanun Hükmünde Kararname (124) dir.

EKONOMİK KOD	2020 Bütçe	2020 Harcama (Haziran)	2021 Bütçe	2022 Tahmin	2023 Tahmin
Personel Giderleri	3.306.000	1.171.637	3.605.000	3.874.000	4.115.000
Sosyal Güvenlik Kurumuna Devlet Primi Giderleri	507.000	173.515	555.000	596.000	633.000
Mal ve Hizmet Alım Giderleri	399.000	188.578	439.000	467.000	495.000
Faiz Giderleri					
Cari Transferler	547.000	106.359	571.000	600.000	633.000
Sermaye Giderleri					
Sermaye Transferleri					
Borç Verme					
<b>BÜTÇE İÇİ TOPLAM KAYNAK</b>	<b>4.759.000</b>	<b>1.640.090</b>	<b>5.170.000</b>	<b>5.537.000</b>	<b>5.876.000</b>
Döner Sermaye					
Özel Hesap					
Diğer Bütçe Dışı Kaynak					
<b>BÜTÇE DIŞI TOPLAM KAYNAK</b>					
<b>FAALİYET MALİYETİ TOPLAMI</b>	<b>4.759.000</b>	<b>1.640.090</b>	<b>5.170.000</b>	<b>5.537.000</b>	<b>5.876.000</b>

**FAALİYET MALİYETLERİ TABLOSU**

<b>İdare Adı</b>	BİLECİK ŞEYH EDEBALI ÜNİVERSİTESİ
<b>Program Adı</b>	YÖNETİM VE DESTEK PROGRAMI
<b>Alt Program Adı</b>	ÜST YÖNETİM, İDARİ VE MALİ HİZMETLER
<b>Alt Program Hedefi</b>	
<b>Faaliyet Adı</b>	İnşaat ve Yapı İşlerinin Yürütülmesi
<b>Açıklama</b>	Üniversitemizin üretkenliğini ve toplumsal hizmetlerini artırarak, kesintisiz ve güçlü bir şekilde hizmetini sürdürmesini sağlayabilecek her türlü planlama, yatırım çalışmaları, teknik hizmet ile işletme ve bakım-onarım görevlerini; hızlı, kaliteli ve ekonomik biçimde yürütülmesini amaçlar. Kanuni dayanağı; Yükseköğretim Üst Kuruluşları İle Yükseköğretim Kurumlarının İdari Teşkilatı Hakkında Kanun Hükmünde Kararname (124)dir.

EKONOMİK KOD	2020 Bütçe	2020 Harcama (Haziran)	2021 Bütçe	2022 Tahmin	2023 Tahmin
Personel Giderleri	1.321.000	1.026.210	1.436.000	1.542.000	1.639.000
Sosyal Güvenlik Kurumuna Devlet Primi Giderleri	206.000	141.435	225.000	243.000	257.000
Mal ve Hizmet Alım Giderleri	64.000	7.341	69.000	74.000	78.000
Faiz Giderleri					
Cari Transferler					
Sermaye Giderleri					
Sermaye Transferleri					
Borç Verme					
<b>BÜTÇE İÇİ TOPLAM KAYNAK</b>	<b>1.591.000</b>	<b>1.174.986</b>	<b>1.730.000</b>	<b>1.859.000</b>	<b>1.974.000</b>
Döner Sermaye					
Özel Hesap					
Diğer Bütçe Dışı Kaynak					
<b>BÜTÇE DIŞI TOPLAM KAYNAK</b>					
<b>FAALİYET MALİYETİ TOPLAMI</b>	<b>1.591.000</b>	<b>1.174.986</b>	<b>1.730.000</b>	<b>1.859.000</b>	<b>1.974.000</b>

**FAALİYET MALİYETLERİ TABLOSU**

<b>İdare Adı</b>	BİLECİK ŞEYH EDEBALI ÜNİVERSİTESİ
<b>Program Adı</b>	YÖNETİM VE DESTEK PROGRAMI
<b>Alt Program Adı</b>	ÜST YÖNETİM, İDARİ VE MALİ HİZMETLER
<b>Alt Program Hedefi</b>	
<b>Faaliyet Adı</b>	İnsan Kaynakları Yönetimine İlişkin Faaliyetler
<b>Açıklama</b>	Bu faaliyetler üst yönetim ve Personel Dairesi Başkanlığınca koordine edilir. Personelin eğitim, beceri ve ilgi alanlarını kapsayan işlerde çalıştırılması ve verimin artırılmasını amaçlar. Kanuni dayanağı; Yükseköğretim Kurumları Teşkilatı Kanunu (2809) dur.

EKONOMİK KOD	2020 Bütçe	2020 Harcama (Haziran)	2021 Bütçe	2022 Tahmin	2023 Tahmin
Personel Giderleri	1.300.000	730.472	2.351.000	2.525.000	2.682.000
Sosyal Güvenlik Kurumuna Devlet Primi Giderleri	185.000	118.943	337.000	362.000	385.000
Mal ve Hizmet Alım Giderleri	62.000	5.000	68.000	73.000	77.000
Faiz Giderleri					
Cari Transferler	2.022.000	1.659.695	2.749.000	2.925.000	3.098.000
Sermaye Giderleri					
Sermaye Transferleri					
Borç Verme					
<b>BÜTÇE İÇİ TOPLAM KAYNAK</b>	<b>3.569.000</b>	<b>2.514.109</b>	<b>5.505.000</b>	<b>5.885.000</b>	<b>6.242.000</b>
Döner Sermaye					
Özel Hesap					
Diğer Bütçe Dışı Kaynak					
<b>BÜTÇE DIŞI TOPLAM KAYNAK</b>					
<b>FAALİYET MALİYETİ TOPLAMI</b>	<b>3.569.000</b>	<b>2.514.109</b>	<b>5.505.000</b>	<b>5.885.000</b>	<b>6.242.000</b>

**FAALİYET MALİYETLERİ TABLOSU**

<b>İdare Adı</b>	BİLECİK ŞEYH EDEBALI ÜNİVERSİTESİ
<b>Program Adı</b>	YÖNETİM VE DESTEK PROGRAMI
<b>Alt Program Adı</b>	ÜST YÖNETİM, İDARİ VE MALİ HİZMETLER
<b>Alt Program Hedefi</b>	
<b>Faaliyet Adı</b>	Özel Kalem Hizmetleri
<b>Açıklama</b>	Özel Kalem Müdürlüğü, Rektörün verdiği direktifler doğrultusunda hareket etmekte, gelen yazıların ilgili yerlere ulaşmasını, Rektörlük birimi ile diğer birimler arasındaki koordinasyonu sağlamaktadır. Kurum içinden ve kurum dışından gelen görevli ve konukların randevularını düzenleyerek aksaklıkları önlemektedir. Kanuni dayanağı; Yükseköğretim Kurumları Teşkilatı Kanunu (2809)dur.

EKONOMİK KOD	2020 Bütçe	2020 Harcama (Haziran)	2021 Bütçe	2022 Tahmin	2023 Tahmin
Personel Giderleri	2.620.000	1.672.354	2.852.000	3.064.000	3.254.000
Sosyal Güvenlik Kurumuna Devlet Primi Giderleri	291.000	196.693	318.000	342.000	363.000
Mal ve Hizmet Alım Giderleri	55.000	11.910	60.000	64.000	68.000
Faiz Giderleri					
Cari Transferler					
Sermaye Giderleri					
Sermaye Transferleri					
Borç Verme					
<b>BÜTÇE İÇİ TOPLAM KAYNAK</b>	<b>2.966.000</b>	<b>1.880.956</b>	<b>3.230.000</b>	<b>3.470.000</b>	<b>3.685.000</b>
Döner Sermaye					
Özel Hesap					
Diğer Bütçe Dışı Kaynak					
<b>BÜTÇE DIŞI TOPLAM KAYNAK</b>					
<b>FAALİYET MALİYETİ TOPLAMI</b>	<b>2.966.000</b>	<b>1.880.956</b>	<b>3.230.000</b>	<b>3.470.000</b>	<b>3.685.000</b>



**FAALİYET MALİYETLERİ TABLOSU**

<b>İdare Adı</b>	BİLECİK ŞEYH EDEBALI ÜNİVERSİTESİ
<b>Program Adı</b>	YÖNETİM VE DESTEK PROGRAMI
<b>Alt Program Adı</b>	ÜST YÖNETİM, İDARİ VE MALİ HİZMETLER
<b>Alt Program Hedefi</b>	
<b>Faaliyet Adı</b>	Strateji Geliştirme ve Mali Hizmetler
<b>Açıklama</b>	Üniversitemizin kaynaklarını mali mevzuata uygun bir şekilde kullanarak hesap verilebilirliği ve saydamlığı sağlamak, performans ve kalite ölçütlerini geliştirme faaliyetlerini kapsar. Kanuni dayanağı;5018, Strateji Geliştirme Birimlerinin Çalışma Usul ve Esasları Hakkında Yönetmelik'tir.

EKONOMİK KOD	2020 Bütçe	2020 Harcama (Haziran)	2021 Bütçe	2022 Tahmin	2023 Tahmin
Personel Giderleri	1.241.000	525.319	1.793.000	1.926.000	2.047.000
Sosyal Güvenlik Kurumuna Devlet Primi Giderleri	191.000	85.818	276.000	296.000	315.000
Mal ve Hizmet Alım Giderleri	35.000	1.524	38.000	41.000	43.000
Faiz Giderleri					
Cari Transferler					
Sermaye Giderleri					
Sermaye Transferleri					
Borç Verme					
<b>BÜTÇE İÇİ TOPLAM KAYNAK</b>	<b>1.467.000</b>	<b>612.661</b>	<b>2.107.000</b>	<b>2.263.000</b>	<b>2.405.000</b>
Döner Sermaye					
Özel Hesap					
Diğer Bütçe Dışı Kaynak					
<b>BÜTÇE DIŞI TOPLAM KAYNAK</b>					
<b>FAALİYET MALİYETİ TOPLAMI</b>	<b>1.467.000</b>	<b>612.661</b>	<b>2.107.000</b>	<b>2.263.000</b>	<b>2.405.000</b>

**FAALİYET MALİYETLERİ TABLOSU**

<b>İdare Adı</b>	BİLECİK ŞEYH EDEBALI ÜNİVERSİTESİ
<b>Program Adı</b>	YÖNETİM VE DESTEK PROGRAMI
<b>Alt Program Adı</b>	ÜST YÖNETİM, İDARİ VE MALİ HİZMETLER
<b>Alt Program Hedefi</b>	
<b>Faaliyet Adı</b>	Taşınmaz Mal Gelirleriyle Yürütülecek Hizmetler
<b>Açıklama</b>	Üniversitemizin taşınmaz mal gelirlerine karşılık gösterilen giderlerle karşılanan faaliyetlerini kapsar. Kanuni dayanağı; Analitik Bütçe Sınıflandırması.

EKONOMİK KOD	2020 Bütçe	2020 Harcama (Haziran)	2021 Bütçe	2022 Tahmin	2023 Tahmin
Personel Giderleri					
Sosyal Güvenlik Kurumuna Devlet Primi Giderleri					
Mal ve Hizmet Alım Giderleri	36.000		40.000	42.000	44.000
Faiz Giderleri					
Cari Transferler					
Sermaye Giderleri					
Sermaye Transferleri					
Borç Verme					
<b>BÜTÇE İÇİ TOPLAM KAYNAK</b>	<b>36.000</b>		<b>40.000</b>	<b>42.000</b>	<b>44.000</b>
Döner Sermaye					
Özel Hesap					
Diğer Bütçe Dışı Kaynak					
<b>BÜTÇE DIŞI TOPLAM KAYNAK</b>					
<b>FAALİYET MALİYETİ TOPLAMI</b>	<b>36.000</b>		<b>40.000</b>	<b>42.000</b>	<b>44.000</b>

**FAALİYET MALİYETLERİ TABLOSU**

<b>İdare Adı</b>	BİLECİK ŞEYH EDEBALI ÜNİVERSİTESİ
<b>Program Adı</b>	YÖNETİM VE DESTEK PROGRAMI
<b>Alt Program Adı</b>	ÜST YÖNETİM, İDARİ VE MALİ HİZMETLER
<b>Alt Program Hedefi</b>	
<b>Faaliyet Adı</b>	Yükseköğretimde Öğrencilere Yönelik İdari Hizmetler
<b>Açıklama</b>	Sağlık Kültür Spor Daire Başkanlığı altında öğrencilere yönelik olan yürütülen hizmetleri kapsar. Öğrenciye danışmanlık ederek, bilgi, beslenme, spor faaliyetleri gibi faaliyetlerle onları desteklemeyi amaçlar. Yükseköğretim Kurumları, Mediko-Sosyal Sağlık, Kültür ve Spor İşleri Dairesi Uygulama Yönetmeliği çerçevesinde çalışmalar sürdürülür.

EKONOMİK KOD	2020 Bütçe	2020 Harcama (Haziran)	2021 Bütçe	2022 Tahmin	2023 Tahmin
Personel Giderleri	2.363.000	1.119.528	2.566.000	2.757.000	2.928.000
Sosyal Güvenlik Kurumuna Devlet Primi Giderleri	364.000	167.453	398.000	428.000	454.000
Mal ve Hizmet Alım Giderleri	60.000	8.204	66.000	70.000	74.000
Faiz Giderleri					
Cari Transferler					
Sermaye Giderleri					
Sermaye Transferleri					
Borç Verme					
<b>BÜTÇE İÇİ TOPLAM KAYNAK</b>	<b>2.787.000</b>	<b>1.295.185</b>	<b>3.030.000</b>	<b>3.255.000</b>	<b>3.456.000</b>
Döner Sermaye					
Özel Hesap					
Diğer Bütçe Dışı Kaynak					
<b>BÜTÇE DIŞI TOPLAM KAYNAK</b>					
<b>FAALİYET MALİYETİ TOPLAMI</b>	<b>2.787.000</b>	<b>1.295.185</b>	<b>3.030.000</b>	<b>3.255.000</b>	<b>3.456.000</b>

## D. İdarenin Toplam Kaynak İhtiyacı

### 1. Faaliyetler Düzeyinde Performans Programı Maliyeti

FAALİYETLER DÜZEYİNDE BİLECİK ŞEYH EDEBALI ÜNİVERSİTESİ PERFORMANS PROGRAMI MALİYETİ									
PROGRAM SINIFLANDIRMASI	2021			2022			2023		
	BÜTÇE İÇİ	BÜTÇE DIŞI	TOPLAM	BÜTÇE İÇİ	BÜTÇE DIŞI	TOPLAM	BÜTÇE İÇİ	BÜTÇE DIŞI	TOPLAM
<b>ARAŞTIRMA, GELİŞTİRME VE YENİLİK</b>	<b>326.000</b>	<b>0</b>	<b>326.000</b>	<b>346.000</b>	<b>0</b>	<b>346.000</b>	<b>367.000</b>	<b>0</b>	<b>367.000</b>
<b>YÜKSEKÖĞRETİMDE BİLİMSEL ARAŞTIRMA VE GELİŞTİRME</b>	326.000	0	326.000	346.000	0	346.000	367.000	0	367.000
Yükseköğretim Kurumlarının Bilimsel Araştırma Projeleri	326.000	0	326.000	346.000	0	346.000	367.000	0	367.000
<b>YÜKSEKÖĞRETİM</b>	<b>134.499.000</b>	<b>0</b>	<b>134.499.000</b>	<b>140.896.000</b>	<b>0</b>	<b>140.896.000</b>	<b>153.462.000</b>	<b>0</b>	<b>153.462.000</b>
<b>ÖN LİSANS EĞİTİMİ, LİSANS EĞİTİMİ VE LİSANSÜSTÜ EĞİTİM</b>	131.282.000	0	131.282.000	137.457.000	0	137.457.000	149.809.000	0	149.809.000
Doktora ve Tıpta Uzmanlık Eğitimi	4.034.000	0	4.034.000	4.329.000	0	4.329.000	4.597.000	0	4.597.000
Yükseköğretim Kurumları Bilgi ve Kültürel Kaynaklar ile Sportif Altyapının Geliştirilmesi Hizmetleri	1.271.000	0	1.271.000	1.043.000	0	1.043.000	1.107.000	0	1.107.000
Yükseköğretim Kurumları Birinci Öğretim	122.815.000	0	122.815.000	128.722.000	0	128.722.000	140.543.000	0	140.543.000
Yükseköğretim Kurumları İkinci Öğretim	3.087.000	0	3.087.000	3.283.000	0	3.283.000	3.477.000	0	3.477.000
Yükseköğretim Kurumları Tezsiz Yüksek Lisans	75.000	0	75.000	80.000	0	80.000	85.000	0	85.000
<b>YÜKSEKÖĞRETİMDE ÖĞRENCİ YAŞAMI</b>	<b>3.217.000</b>	<b>0</b>	<b>3.217.000</b>	<b>3.439.000</b>	<b>0</b>	<b>3.439.000</b>	<b>3.653.000</b>	<b>0</b>	<b>3.653.000</b>
Yükseköğretimde Beslenme Hizmetleri	2.096.000	0	2.096.000	2.233.000	0	2.233.000	2.366.000	0	2.366.000
Yükseköğretimde Kültür ve Spor Hizmetleri	174.000	0	174.000	185.000	0	185.000	196.000	0	196.000
Yükseköğretimde Öğrenci Yaşamına İlişkin Diğer Hizmetler	947.000	0	947.000	1.021.000	0	1.021.000	1.091.000	0	1.091.000
<b>YÖNETİM VE DESTEK PROGRAMI</b>	<b>23.350.000</b>	<b>0</b>	<b>23.350.000</b>	<b>25.037.000</b>	<b>0</b>	<b>25.037.000</b>	<b>26.575.000</b>	<b>0</b>	<b>26.575.000</b>
<b>TEFTİŞ, DENETİM VE DANIŞMANLIK HİZMETLERİ</b>	1.045.000	0	1.045.000	1.122.000	0	1.122.000	1.191.000	0	1.191.000
Hukuki Danışmanlık ve Muhakemat Hizmetleri	1.045.000	0	1.045.000	1.122.000	0	1.122.000	1.191.000	0	1.191.000
<b>ÜST YÖNETİM, İDARİ VE MALİ HİZMETLER</b>	<b>22.305.000</b>	<b>0</b>	<b>22.305.000</b>	<b>23.915.000</b>	<b>0</b>	<b>23.915.000</b>	<b>25.384.000</b>	<b>0</b>	<b>25.384.000</b>
Bilgi Teknolojilerine Yönelik Faaliyetler	1.483.000	0	1.483.000	1.593.000	0	1.593.000	1.690.000	0	1.690.000
Engellilerin Erişebilirliğinin Sağlanması	10.000	0	10.000	11.000	0	11.000	12.000	0	12.000
Genel Destek Hizmetleri	5.170.000	0	5.170.000	5.537.000	0	5.537.000	5.876.000	0	5.876.000
İnşaat ve Yapı İşlerinin Yürütülmesi	1.730.000	0	1.730.000	1.859.000	0	1.859.000	1.974.000	0	1.974.000
İnsan Kaynakları Yönetimine İlişkin Faaliyetler	5.505.000	0	5.505.000	5.885.000	0	5.885.000	6.242.000	0	6.242.000

Özel Kalem Hizmetleri	3.230.000	0	3.230.000	3.470.000	0	3.470.000	3.685.000	0	3.685.000
Strateji Geliştirme ve Mali Hizmetler	2.107.000	0	2.107.000	2.263.000	0	2.263.000	2.405.000	0	2.405.000
Taşınmaz Mal Gelirleriyle Yürütülecek Hizmetler	40.000	0	40.000	42.000	0	42.000	44.000	0	44.000
Yükseköğretimde Öğrencilere Yönelik İdari Hizmetler	3.030.000	0	3.030.000	3.255.000	0	3.255.000	3.456.000	0	3.456.000
<b>GENEL TOPLAM</b>	<b>158.175.000</b>	<b>0</b>	<b>158.175.000</b>	<b>166.279.000</b>	<b>0</b>	<b>166.279.000</b>	<b>180.404.000</b>	<b>0</b>	<b>180.404.000</b>

## 2. Ekonomik Sınıflandırma Düzeyinde Performans Programı Maliyeti

### EKONOMİK SINIFLANDIRMA DÜZEYİNDE BİLECİK ŞEYH EDEBALI ÜNİVERSİTESİ PERFORMANS PROGRAMI MALİYETİ

EKONOMİK KOD	2021				2022				2023			
	HİZMET PROGRAMLARI TOPLAM	YÖNETİM VE DESTEK PROGRAMI	PROGRAM DIŞI GİDERLER	TOPLAM	HİZMET PROGRAMLARI TOPLAM	YÖNETİM VE DESTEK PROGRAMI	PROGRAM DIŞI GİDERLER	TOPLAM	HİZMET PROGRAMLARI TOPLAM	YÖNETİM VE DESTEK PROGRAMI	PROGRAM DIŞI GİDERLER	TOPLAM
Personel Giderleri	87.586.000	16.813.000		104.399.000	94.074.000	18.063.000		112.137.000	99.827.000	19.186.000		119.013.000
Sosyal Güvenlik Kurumuna Devlet Primi Giderleri	12.395.000	2.373.000		14.768.000	13.316.000	2.550.000		15.866.000	14.136.000	2.707.000		16.843.000
Mal ve Hizmet Alım Giderleri	8.944.000	844.000		9.788.000	9.518.000	899.000		10.417.000	10.084.000	951.000		11.035.000
Faiz Giderleri				0				0				0
Cari Transferler		3.320.000		3.320.000		3.525.000		3.525.000		3.731.000		3.731.000
Sermaye Giderleri	25.900.000			25.900.000	24.334.000			24.334.000	29.782.000			29.782.000
Sermaye Transferleri				0				0				0
Borç Verme				0				0				0
Yedek Ödenekler				0				0				0
<b>BÜTÇE İÇİ TOPLAM KAYNAK</b>	<b>134.825.000</b>	<b>23.350.000</b>	<b>0</b>	<b>158.175.000</b>	<b>141.242.000</b>	<b>25.037.000</b>	<b>0</b>	<b>166.279.000</b>	<b>153.829.000</b>	<b>26.575.000</b>	<b>0</b>	<b>180.404.000</b>
Döner Sermaye				0				0				0
Özel Hesap				0				0				0
Diğer Bütçe Dışı Kaynak				0				0				0
<b>BÜTÇE DIŞI TOPLAM KAYNAK</b>	<b>0</b>	<b>0</b>	<b>0</b>	<b>0</b>	<b>0</b>	<b>0</b>	<b>0</b>	<b>0</b>	<b>0</b>	<b>0</b>	<b>0</b>	<b>0</b>
<b>GENEL TOPLAM</b>	<b>134.825.000</b>	<b>23.350.000</b>	<b>0</b>	<b>158.175.000</b>	<b>141.242.000</b>	<b>25.037.000</b>	<b>0</b>	<b>166.279.000</b>	<b>153.829.000</b>	<b>26.575.000</b>	<b>0</b>	<b>180.404.000</b>

## **III. EKLER**

## 1. Faaliyetlerden Sorumlu Harcama Birimleri

FAALİYETLERDEN SORUMLU HARCAMA BİRİMLERİ			
İdare Adı	BİLECİK ŞEYH EDEBALI ÜNİVERSİTESİ		
Yıl	2021 (Cumhurbaşkanı Teklifi)		
PROGRAM	ALT PROGRAM	FAALİYET	SORUMLU HARCAMA BİRİMİ
ARAŞTIRMA, GELİŞTİRME VE YENİLİK	YÜKSEKÖĞRETİMDE BİLİMSEL ARAŞTIRMA VE GELİŞTİRME	Yükseköğretim Kurumlarının Bilimsel Araştırma Projeleri	ÖZEL KALEM (REKTÖRLÜK)
YÜKSEKÖĞRETİM	ÖN LİSANS EĞİTİMİ, LİSANS EĞİTİMİ VE LİSANSÜSTÜ EĞİTİM	Doktora ve Tıpta Uzmanlık Eğitimi	LİSANSÜSTÜ EĞİTİM ENSTİTÜSÜ
		Yükseköğretim Kurumları Bilgi ve Kültürel Kaynaklar ile Sportif Altyapının Geliştirilmesi Hizmetleri	KÜTÜPHANE VE DOKÜMANTASYON DAİRE BAŞKANLIĞI
		Yükseköğretim Kurumları Birinci Öğretim	İDARİ VE MALİ İŞLER DAİRE BAŞKANLIĞI, PERSONEL DAİRE BAŞKANLIĞI, YAPI İŞLERİ VE TEKNİK DAİRE BAŞKANLIĞI, SAĞLIK HİZMETLERİ MESLEK YÜKSEKOKULU, FEN-EDEBİYAT FAKÜLTESİ, MÜHENDİSLİK FAKÜLTESİ, ZİRAAT VE DOĞA BİLİMLERİ FAKÜLTESİ, MESLEK YÜKSEKOKULU, BOZÜYÜK MESLEK YÜKSEKOKULU, İKTİSADİ VE İDARİ BİLİMLER FAKÜLTESİ, GÜZEL SANATLAR VE TASARIM FAKÜLTESİ, İSLAMİ İLİMLER FAKÜLTESİ, UYGULAMALI BİLİMLER FAKÜLTESİ, GÖLPAZARI MESLEK YÜKSEKOKULU, OSMANLİ MESLEK YÜKSEKOKULU, PAZARYERİ MESLEK YÜKSEKOKULU, SÖĞÜT MESLEK YÜKSEKOKULU, SAĞLIK BİLİMLERİ FAKÜLTESİ, YABANCI DİLLER YÜKSEKOKULU, TIP FAKÜLTESİ
		Yükseköğretim Kurumları İkinci Öğretim	İDARİ VE MALİ İŞLER DAİRE BAŞKANLIĞI, PERSONEL DAİRE BAŞKANLIĞI, SAĞLIK, KÜLTÜR VE SPOR DAİRE BAŞKANLIĞI, SAĞLIK HİZMETLERİ MESLEK YÜKSEKOKULU, FEN-EDEBİYAT FAKÜLTESİ, MESLEK YÜKSEKOKULU, İKTİSADİ VE İDARİ BİLİMLER FAKÜLTESİ, İSLAMİ İLİMLER FAKÜLTESİ, GÖLPAZARI MESLEK YÜKSEKOKULU, OSMANLİ MESLEK YÜKSEKOKULU, PAZARYERİ MESLEK YÜKSEKOKULU, SÖĞÜT MESLEK YÜKSEKOKULU
		Yükseköğretim Kurumları Tezsiz Yüksek Lisans	LİSANSÜSTÜ EĞİTİM ENSTİTÜSÜ
YÜKSEKÖĞRETİMDE ÖĞRENCİ YAŞAMI		Yükseköğretimde Beslenme Hizmetleri	SAĞLIK, KÜLTÜR VE SPOR DAİRE BAŞKANLIĞI



		Yükseköğretimde Kültür ve Spor Hizmetleri	SAĞLIK, KÜLTÜR VE SPOR DAİRE BAŞKANLIĞI
		Yükseköğretimde Öğrenci Yaşamına İlişkin Diğer Hizmetler	SAĞLIK, KÜLTÜR VE SPOR DAİRE BAŞKANLIĞI
YÖNETİM VE DESTEK PROGRAMI	TEFTİŞ, DENETİM VE DANIŞMANLIK HİZMETLERİ	Hukuki Danışmanlık ve Muhakemat Hizmetleri	HUKUK MÜŞAVİRLİĞİ
	ÜST YÖNETİM, İDARİ VE MALİ HİZMETLER	Bilgi Teknolojilerine Yönelik Faaliyetler	BİLGİ İŞLEM DAİRE BAŞKANLIĞI
		Engellilerin Erişebilirliğinin Sağlanması	İDARİ VE MALİ İŞLER DAİRE BAŞKANLIĞI, SAĞLIK, KÜLTÜR VE SPOR DAİRE BAŞKANLIĞI, YAPI İŞLERİ VE TEKNİK DAİRE BAŞKANLIĞI
		Genel Destek Hizmetleri	ÖZEL KALEM (GENEL SEKRETERLİK), İDARİ VE MALİ İŞLER DAİRE BAŞKANLIĞI
		İnsan Kaynakları Yönetimine İlişkin Faaliyetler	PERSONEL DAİRE BAŞKANLIĞI, STRATEJİ GELİŞTİRME DAİRE BAŞKANLIĞI
		İnşaat ve Yapı İşlerinin Yürütülmesi	YAPI İŞLERİ VE TEKNİK DAİRE BAŞKANLIĞI
		Özel Kalem Hizmetleri	ÖZEL KALEM (REKTÖRLÜK)
		Strateji Geliştirme ve Mali Hizmetler	STRATEJİ GELİŞTİRME DAİRE BAŞKANLIĞI
		Taşınmaz Mal Gelirleriyle Yürütülecek Hizmetler	İDARİ VE MALİ İŞLER DAİRE BAŞKANLIĞI
		Yükseköğretimde Öğrencilere Yönelik İdari Hizmetler	SAĞLIK, KÜLTÜR VE SPOR DAİRE BAŞKANLIĞI, ÖĞRENCİ İŞLERİ DAİRE BAŞKANLIĞI

## 2. Performans Göstergelerinin İzlenmesinden Sorumlu Birimler

PERFORMANS GÖSTERGELERİNİN İZLENMESİNDEN SORUMLU BİRİMLER			
İdare Adı:		BİLECİK ŞEYH EDEBALI ÜNİVERSİTESİ	
PROGRAM	ALT PROGRAM	PERFORMANS GÖSTERGELERİ	SORUMLU BİRİM
ARAŞTIRMA, GELİŞTİRME VE YENİLİK	ARAŞTIRMA ALTYAPILARI	Araştırma altyapısı projesi tamamlanma oranı	ÖZEL KALEM (REKTÖRLÜK)
	YÜKSEKÖĞRETİMDE BİLİMSEL ARAŞTIRMA VE GELİŞTİRME	Ar-ge'ye harcanan bütçenin toplam bütçeye oranı	ÖZEL KALEM (REKTÖRLÜK)
		Ar-ge sonucu ortaya çıkan ürünlere ilişkin alınan patent sayısı	ÖZEL KALEM (REKTÖRLÜK)
		Ar-ge sonucu ticarileştirilen ürün sayısı	ÖZEL KALEM (REKTÖRLÜK)
		Araştırma merkezleri gelir miktarı	ÖZEL KALEM (REKTÖRLÜK)
		Araştırma merkezlerinin sanayi ile yaptığı proje sayısı	ÖZEL KALEM (REKTÖRLÜK)
		BAP kapsamında desteklenen araştırma projeleri sayısı	ÖZEL KALEM (REKTÖRLÜK)
		Öğretim elemanı başına düşen ar-ge proje sayısı	ÖZEL KALEM (REKTÖRLÜK)
		Patent, faydalı model ve endüstriyel tasarım başvuru sayısı	ÖZEL KALEM (REKTÖRLÜK)
		Ulusal ve uluslararası kuruluşlar tarafından desteklenen ar-ge projesi sayısı	ÖZEL KALEM (REKTÖRLÜK)
		Uluslararası endekslerde yer alan bilimsel yayın sayısı	ÖZEL KALEM (REKTÖRLÜK)
		HAYAT BOYU ÖĞRENME	YÜKSEKÖĞRETİM KURUMLARI SÜREKLİ EĞİTİM FAALİYETLERİ
Eğitim programlarına başvuran kişi sayısı	PERSONEL DAİRE BAŞKANLIĞI		
Mezunlara yönelik gerçekleştirilen faaliyet sayısı	KÜTÜPHANE VE DOKÜMANTASYON DAİRE BAŞKANLIĞI		
Sürekli Eğitim Merkezi (SEM) ve Dil Merkezi (DİLMER) tarafından mesleki eğitime yönelik verilen sertifika sayısı	ÖZEL KALEM (REKTÖRLÜK)		
Tamamlanan sosyal sorumluluk projeleri sayısı	SAĞLIK, KÜLTÜR VE SPOR DAİRE BAŞKANLIĞI		
Üniversitenin çevrecilik alanlarında aldığı ödül sayısı	SAĞLIK, KÜLTÜR VE SPOR DAİRE BAŞKANLIĞI		
TEDAVİ EDİCİ SAĞLIK	TEDAVİ HİZMETLERİ	Ameliyat sayısı	
		Üniversite hastaneleri nitelikli yatak oranı	
		Üniversite hastaneleri yatak doluluk oranı	
		Yatan hasta sayısı	
YÜKSEKÖĞRETİM	ÖĞRETİM ELEMANLARINA SAĞLANAN BURS VE DESTEKLER	SCI, SCI-Expanded, SSCI ve AHCI kapsamındaki dergilerde öğretim elemanı başına düşen yayın sayısı	ÖZEL KALEM (REKTÖRLÜK)
		Araştırma bursundan yararlanan öğrenci sayısı	ÖZEL KALEM (REKTÖRLÜK)
		YÖK tarafından öncelikli alanlarında sağlanan burslardan yararlanan doktora öğrenci sayısı	ÖZEL KALEM (REKTÖRLÜK)

		YÖK tarafından sağlanan yurt dışında yabancı dil yeterliliklerinin artırılmasına yönelik burslardan yararlanan sayısı	ÖZEL KALEM (REKTÖRLÜK)
		Yükseköğretim Kurulu, Türkiye Bilimler Akademisi ve TÜBİTAK bilim, teşvik ve sanat ödülleri sayısı	
ÖN LİSANS EĞİTİMİ, LİSANS EĞİTİMİ VE LİSANSÜSTÜ EĞİTİM		Doktora eğitimini tamamlayanların sayısı	
		Eğitim bilimleri kontenjan doluluk oranı	ÖĞRENCİ İŞLERİ DAİRE BAŞKANLIĞI
		Eğitimin program süresinde bitirilme oranı	ÖĞRENCİ İŞLERİ DAİRE BAŞKANLIĞI
		Fen bilimleri kontenjan doluluk oranı	
		Kütüphanede bulunan basılı ve elektronik kaynak sayısı	KÜTÜPHANE VE DOKÜMANTASYON DAİRE BAŞKANLIĞI
		Kütüphanede bulunan öğrenci başına düşen basılı ve elektronik kaynak sayısı	KÜTÜPHANE VE DOKÜMANTASYON DAİRE BAŞKANLIĞI
		Kütüphaneden yararlanan kişi sayısı	
		Lisansüstü öğrencilerin toplam öğrenciler içindeki payı	
		Öğrenci başına düşen eğitim alanı	YAPI İŞLERİ VE TEKNİK DAİRE BAŞKANLIĞI
		Öğrenci başına düşen kapalı alan	YAPI İŞLERİ VE TEKNİK DAİRE BAŞKANLIĞI
		Öğrenci değişim programlarından yararlanan öğrencilerin oranı	
		Öğretim üyesi başına düşen öğrenci sayısı	PERSONEL DAİRE BAŞKANLIĞI
		Sağlık bilimleri kontenjan doluluk oranı	
		Sosyal bilimler kontenjan doluluk oranı	ÖĞRENCİ İŞLERİ DAİRE BAŞKANLIĞI
		Teknokent veya Teknoloji Transfer Ofisi (TTO) projelerine katılan öğrenci sayısı	ÖZEL KALEM (REKTÖRLÜK)
		Uluslararası kuruluşlarla ortak uygulanan eğitim programı sayısı	ÖĞRENCİ İŞLERİ DAİRE BAŞKANLIĞI
		Yabancı dilde eğitim veren program sayısı	ÖĞRENCİ İŞLERİ DAİRE BAŞKANLIĞI
		Yabancı uyruklu akademisyen sayısı	PERSONEL DAİRE BAŞKANLIĞI
		Yabancı uyruklu öğrenci sayısı	ÖĞRENCİ İŞLERİ DAİRE BAŞKANLIĞI
		Yan dal ve çift ana dal programından mezun olanların toplam mezun sayısına oranı	ÖĞRENCİ İŞLERİ DAİRE BAŞKANLIĞI
YÜKSEKÖĞRETİMDE ÖĞRENCİ YAŞAMI		Barınma hizmetlerinden yararlanan öğrenci sayısı	SAĞLIK, KÜLTÜR VE SPOR DAİRE BAŞKANLIĞI
		Beslenme hizmetlerinden yararlanan öğrenci sayısı	SAĞLIK, KÜLTÜR VE SPOR DAİRE BAŞKANLIĞI
		Öğrenci başına düşen sosyal donatı alanı	
		Öğrenci kulüp ve topluluk sayısı	SAĞLIK, KÜLTÜR VE SPOR DAİRE BAŞKANLIĞI
		Sosyal, kültürel ve sportif faaliyet sayısı	SAĞLIK, KÜLTÜR VE SPOR DAİRE BAŞKANLIĞI
		Yükseköğretimde öğrenci başına barınma harcaması	SAĞLIK, KÜLTÜR VE SPOR DAİRE BAŞKANLIĞI
		Yükseköğretimde öğrenci başına	SAĞLIK, KÜLTÜR VE SPOR DAİRE

		beslenme harcaması	BAŞKANLIĞI
		Yükseköğretimde öğrenci yaşamından memnuniyet oranı	ÖZEL KALEM (REKTÖRLÜK)
		Yükseköğretimde öğrencilere sunulan sağlık hizmetinden yararlanan öğrenci sayısının toplam öğrenci sayısına oranı	

## A. Programlar İtibariyle Ödenek Teklifleri İcmali

PROGRAMLAR İTİBARIYLA					
ÖDENEK TEKLİFLERİ İCMALİ					
(BİRİNCİ DÜZEY)					
BÜTÇE YILI : 2021					
İDARE ADI: BİLECİK ŞEYH EDEBALI ÜNİVERSİTESİ					
PROGRAM ADI	2020		2021	2022	2023
	BAŞLANGIÇ ÖDENEĞİ	HARCAMA (HAZİRAN)	BÜTÇE TEKLİFİ	BÜTÇE TAHMİNİ	
ARAŞTIRMA, GELİŞTİRME VE YENİLİK	306.000	451.812	326.000	346.000	367.000
YÜKSEKÖĞRETİM	111.595.000	56.916.458	134.499.000	140.896.000	153.462.000
YÖNETİM VE DESTEK PROGRAMI	19.430.000	9.634.310	23.350.000	25.037.000	26.575.000
<b>PROGRAMLAR TOPLAMI</b>	<b>131.331.000</b>	<b>67.002.580</b>	<b>158.175.000</b>	<b>166.279.000</b>	<b>180.404.000</b>
PROGRAM DIŞI GİDERLER	0	0	0	0	0
<b>İDARE BÜTÇESİ TOPLAMI</b>	<b>131.331.000</b>	<b>67.002.580</b>	<b>158.175.000</b>	<b>166.279.000</b>	<b>180.404.000</b>
B-CETVELİ					
AÇIKLAMA	2020		2021	2022	2023
	TAHMİN	GERÇEKLEŞME (HAZİRAN)	BÜTÇE TEKLİFİ	TAHMİN	
TOPLAM GELİR	131.331.000	69.249.981	158.175.000	166.279.000	180.404.000
NET FİNANSMAN					
AÇIKLAMA	2020		2021	2022	2023
	TAHMİN	GERÇEKLEŞME (HAZİRAN)	BÜTÇE TEKLİFİ	TAHMİN	
NET FİNANSMAN	0	2.505.853	0	0	0

## B. Program ve Ekonomik Sınıflandırma Düzeyinde Bütçe Teklif ve Tahminleri

PROGRAM VE EKONOMİK SINIFLANDIRMA DÜZEYİNDE BÜTÇE TEKLİF VE TAHMİNLERİ (2021)										
BÜTÇE YILI : 2021										
İDARE ADI: BİLECİK ŞEYH EDEBALI ÜNİVERSİTESİ										

(TL)

Program Adı	Personel Giderleri	Sosyal Güvenlik Kurumuna Devlet Primi Giderleri	Mal ve Hizmet Alım Giderleri	Faiz Giderleri	Cari Transferler	Sermaye Giderleri	Sermaye Transferleri	Borç Verme	Yedek Ödenekler	Toplam
ARAŞTIRMA, GELİŞTİRME VE YENİLİK	0	0	326.000	0	0	0	0	0	0	326.000
YÜKSEKÖĞRETİM	87.586.000	12.395.000	8.618.000	0	0	25.900.000	0	0	0	134.499.000
YÖNETİM VE DESTEK PROGRAMI	16.813.000	2.373.000	844.000	0	3.320.000	0	0	0	0	23.350.000
PROGRAMLAR TOPLAMI	104.399.000	14.768.000	9.788.000	0	3.320.000	25.900.000	0	0	0	158.175.000
PROGRAMDIŞI GİDERLER										0
İDARE BÜTÇESİ TOPLAMI	104.399.000	14.768.000	9.788.000	0	3.320.000	25.900.000	0	0	0	158.175.000