



BİLECİK ŞEYH EDEBALI ÜNİVERSİTESİ 2022 YILI PERFORMANS PROGRAMI

Hazırlayan

**Bilecik Şeyh Edebali Üniversitesi
Strateji Geliştirme Daire Başkanlığı**

2021

ÜST YÖNETİCİ SUNUŞU

29.05.2007 tarihli ve 26536 sayılı Resmi Gazete'de yayımlanan 5662 sayılı Kanunun 81 inci ek maddesi ile kurulmuş olan ve “Kaliteli eğitim-öğretim hizmeti sunmak, her bakımdan alanında donanımlı ve kültürel değerlerimize bağlı bireyler yetiştirmek, özgün bilimsel araştırmalar yapılmasını sağlayarak ülkemize ve insanlığa hizmet edebilmek” misyonuyla hareket eden Bilecik Şeyh Edebali Üniversitesi kendisine verilen görev ve yetkiler doğrultusunda faaliyetlerini sürdürmektedir.

5018 sayılı Kamu Mali Yönetimi ve Kontrol Kanunu ile kamu mali yönetiminde mali disiplin, hesap verilebilirlik ve saydamlık hedeflenerek; kamu kaynaklarının etkili, ekonomik ve verimli kullanılmasını sağlamak üzere Türkiye'de performans esaslı bütçelemeye geçiş öngörülmüştür.

Bu kapsamda hazırlanan 2022 Yılı İdare Performans Programı; 2022-2026 yıllarına ait Stratejik Planımız, Hazine ve Maliye Bakanlığı Performans Programı Hazırlama Rehberi ile Strateji ve Bütçe Başkanlığı Program Bütçe Rehberi esas alınarak düzenlenmiştir.

2022 Yılı İdare Performans Programı Üniversitemizdeki akademik ve idari birimler arasındaki işbirliği ve koordinasyonu daha da arttırarak, kurumumuzun hedeflerine ulaşması konusunda büyük katkı sağlayacağına inanıyorum.

Üniversitemiz 2022 Yılı İdare Performans Programı hazırlanmasında emeği geçen tüm çalışma arkadaşlarıma teşekkür eder, programımızın aydınlatıcı bilgiler vermesi temennisiyle saygılar sunarım.

Prof. Dr. Şükrü BEYDEMİR

Rektör

İÇİNDEKİLER

I. GENEL BİLGİLER.....	4
A. Yetki, Görev ve Sorumluluklar	5
1. Yükseköğretim Kurumlarının Görev ve Sorumlulukları	5
2. Rektör	6
3. Üniversite Senatosu	7
4. Üniversite Yönetim Kurulu.....	7
5. Dekan	8
6. Enstitü	8
7. Yüksekokul.....	8
8. Genel Sekreterlik	8
B. Teşkilat Yapısı	10
C. Fiziksel Kaynaklar	11
1. Fiziksel Yapı.....	11
2. Bilgi ve Teknolojik Kaynaklar	15
D. İnsan Kaynakları	18
II. PERFORMANS BİLGİLERİ	35
A. Temel Politika ve Öncelikler.....	36
Temel Değerler	36
B. Amaç ve Hedefler.....	38
Misyon	38
3. Stratejik Amaç ve Hedefler.....	38
4. Alt Program Hedefleri ve Stratejik Plan İlişkisi	40
C. İdare Performans Bilgisi	42
1. İdare Performans Bilgisi	42
2. Faaliyet Maliyetleri Tablosu.....	58
D. İdarenin Toplam Kaynak İhtiyacı	77
1. Faaliyetler Düzeyinde Performans Programı Maliyeti.....	77
2. Ekonomik Sınıflandırma Düzeyinde Performans Programı Maliyeti	79
III. EKLER	81
1. Faaliyetlerden Sorumlu Harcama Birimleri	82
2. Performans Göstergelerinin İzlenmesinden Sorumlu Birimler	84

I. GENEL BİLGİLER

A. Yetki, Görev ve Sorumluluklar

1. Yükseköğretim Kurumlarının Görev ve Sorumlulukları

Yükseköğretim Kurumları, Anayasamızın 130'uncu maddesi ile 2547 sayılı Yükseköğretim Kanunu'nun 12'nci maddesinde belirtilen görevleri yerine getirmekle yükümlüdür.

2547 sayılı Yükseköğretim Kanunu'nun 12'nci maddesi uyarınca bu kanundaki amaç ve ana ilkelere uygun olarak Yükseköğretim Kurumları'nın görevleri aşağıdaki şekilde belirtilmiştir.

- Çağdaş uygarlık ve eğitim-öğretim esaslarına dayanan bir düzen içinde, toplumun ihtiyaçları ve kalkınma planları ilke ve hedeflerine uygun ve ortaöğretime dayalı çeşitli düzeylerde eğitim-öğretim, bilimsel araştırma, yayım ve danışmanlık yapmak,
- Kendi ihtisas gücü ve maddi kaynaklarını rasyonel, verimli ve ekonomik şekilde kullanarak, milli eğitim politikası ve kalkınma planları ilke ve hedefleri ile Yükseköğretim Kurulu tarafından yapılan plan ve programlar doğrultusunda, ülkenin ihtiyacı olan dallarda ve sayıda insan gücü yetiştirmek,
- Türk toplumunun yaşam düzeyini yükseltici ve kamuoyunu aydınlatıcı bilim verilerini söz, yazı ve diğer araçlarla yaymak,
- Örgün, yaygın, sürekli ve açık eğitim yoluyla toplumun özellikle sanayileşme ve tarımda modernleşme alanlarında eğitilmesini sağlamak,
- Ülkenin bilimsel, kültürel, sosyal ve ekonomik yönlerden ilerlemesini ve gelişmesini ilgilendiren sorunlarını, diğer kuruluşlarla işbirliği yaparak, kamu kuruluşlarına önerilerde bulunmak suretiyle öğretim ve araştırma konusu yapmak; sonuçlarını toplumun yararına sunmak ve kamu kuruluşlarınca istenecek inceleme ve araştırmaları sonuçlandırarak düşüncelerini ve önerilerini bildirmek,
- Eğitim-öğretim ve seferberliği içinde, örgün, yaygın, sürekli ve açık eğitim hizmetini üstlenen kurumlara katkıda bulunacak önlemleri almak,
- Yörelerindeki tarım ve sanayinin gelişmesine ve ihtiyaçlarına uygun meslek elemanlarının yetişmesine ve bilgilerinin gelişmesine katkıda bulunmak; sanayi, tarım ve sağlık hizmetleri ile diğer hizmetlerde modernleşmeyi, üretimde artışı sağlayacak çalışma ve programlar yapmak, uygulamak ve yapılanlara katılmak, bununla ilgili kurumlarla işbirliği yapmak ve çevre sorunlarına çözüm getirici önerilerde bulunmak,
- Eğitim teknolojisini üretmek, geliştirmek, kullanmak, yaygınlaştırmak,

- Yükseköğretimin uygulamalı yapılmasına ait eğitim-öğretim esaslarını geliştirmek, döner sermaye işletmelerini kurmak, verimli çalıştırmak ve bu faaliyetlerin geliştirilmesine ilişkin gerekli düzenlemeleri yapmaktır.

2. Rektör

Günümüz yükseköğretim sistemi içinde üniversitedeki en üst düzeydeki yönetici ve atamaya yetkili amir rektördür. Rektör akademik ve idari konularda üniversitedeki tüm üst kurulların başkanlığını yapar.

Rektörün görevleri;

- Üniversite kurullarına başkanlık etmek; yükseköğretim üst kuruluşlarının kararlarını uygulamak, üniversite kurullarının önerilerini inceleyerek karara bağlamak ve üniversiteye bağlı kuruluşlar arasında düzenli çalışmayı sağlamak,
- Her eğitim-öğretim yılı sonunda ve gerektiğinde üniversitenin eğitim-öğretim bilimsel araştırma ve yayın faaliyetleri hakkında Üniversitelerarası Kurula bilgi vermek,
- Üniversitenin yatırım programlarını, bütçesini ve kadro ihtiyaçlarını, bağlı birimlerinin ve üniversite yönetim kurulu ile senatosunun görüş ve önerilerini aldıktan sonra hazırlamak ve Yükseköğretim Kuruluna sunmak,
- Gerekli gördüğü hallerde üniversiteyi oluşturan kuruluş ve birimlerde görevli öğretim elemanlarının ve diğer personelin görev yerlerini değiştirmek veya bunlara yeni görevler vermek,
- Üniversitenin birimleri ve her düzeydeki personeli üzerinde genel gözetim ve denetim görevini sürdürmek,
- Kanun ve yönetmeliklerle kendisine verilen diğer görevleri yapmaktır.

Ayrıca üniversitenin ve bağlı birimlerinin öğretim kapasitesinin rasyonel bir şekilde kullanılmasında ve geliştirilmesinde, öğrencilere gerekli sosyal hizmetlerin sağlanmasında, gerektiği zaman güvenlik önlemlerinin alınmasında, eğitim öğretim, bilimsel araştırma ve yayım faaliyetlerinin devlet kalkınma plan, ilke ve hedefleri doğrultusunda planlanıp yürütülmesinde, bilimsel-idari gözetim ve denetimin yapılmasında ve bu görevlerin alt birimlere aktarılmasında, takip ve kontrol edilmesinde ve sonuçlarının alınmasında birinci derecede yetkili ve sorumludur.

3. Üniversite Senatosu

Senato, rektörün başkanlığında, rektör yardımcıları, dekanlar ve her fakülteden fakülte kurullarınca üç yıl için seçilecek birer öğretim üyesi ile rektörlüğe bağlı enstitü ve yüksekokul müdürlerinden teşekkül eder. Senato, her eğitim öğretim yılı başında ve sonunda olmak üzere yılda en az iki defa toplanır. Rektör gerekli gördüğü hallerde senatoyu toplantıya çağırır. Senato, üniversitenin akademik organı olup, aşağıdaki görevleri yapar:

- Üniversitenin eğitim-öğretim, bilimsel araştırma ve yayın faaliyetlerinin esasları hakkında karar almak,
- Üniversitenin bütününe ilgilendiren kanun ve yönetmelik taslaklarını hazırlamak veya görüş bildirmek,
- Rektörün onayından sonra Resmi Gazetede yayımlanarak yürürlüğe girecek olan üniversite veya üniversitenin birimleri ile ilgili yönetmelikleri hazırlamak,
- Üniversitenin yıllık eğitim-öğretim programını ve takvimini inceleyerek karara bağlamak.
- Bir sınava bağlı olmayan fahri akademik unvanları vermek ve fakülte kurullarının bu konudaki önerilerini karara bağlamak,
- Fakülte kurulları ile rektörlüğe bağlı enstitü ve yüksekokul kurullarının kararlarına yapılacak itirazları inceleyerek karara bağlamak,
- Üniversite yönetim kuruluna üye seçmek,
- Bu kanunla kendisine verilen diğer görevleri yapmak.

4. Üniversite Yönetim Kurulu

Üniversite yönetim kurulu, rektörün başkanlığında dekanlardan, üniversiteye bağlı değişik öğretim birim ve alanlarını temsil edecek şekilde senatoca dört yıl için seçilecek üç profesörden oluşur. Rektör gerektiğinde yönetim kurulunu toplantıya çağırır. Rektör yardımcıları oy hakkı olmaksızın yönetim kurulu toplantılarına katılabilirler. Üniversite yönetim kurulu idari faaliyetlerde rektöre yardımcı bir organ olup aşağıdaki görevleri yapar:

- Yükseköğretim üst kuruluşları ile senato kararlarının uygulanmasında belirlenen plan ve programlar doğrultusunda rektöre yardım etmek,
- Faaliyet plan ve programlarının uygulanmasını sağlamak,
- Üniversiteye bağlı birimlerin önerilerini dikkate alarak yatırım programını, bütçe tasarısı taslağını incelemek ve kendi önerileri ile birlikte rektörlüğe sunmak,
- Üniversite yönetimi ile ilgili olarak rektörün getireceği konularda karar almak,
- Fakülte, enstitü ve yüksekokul yönetim kurullarının kararlarına yapılacak itirazları inceleyerek kesin karara bağlamak.

5. Dekan

Dekanın Görevleri;

- Fakülte kurullarına başkanlık etmek, fakülte kurullarının kararlarını uygulamak ve fakülte birimleri arasında düzenli çalışmayı sağlamak,
- Her öğretim yılı sonunda ve istendiğinde fakültenin genel durumu ve işleyişi hakkında rektöre rapor vermek,
- Fakültenin ödenek ve kadro ihtiyaçlarını gerekçesi ile birlikte rektörlüğe bildirmek, fakülte bütçesi ile ilgili öneriyi fakülte yönetim kurulunun da görüşünü aldıktan sonra rektörlüğe sunmak,
- Fakültenin birimleri ve her düzeydeki personeli üzerinde genel gözetim ve denetim görevini sürdürmek,
- Kanun ve yönetmeliklerle kendisine verilen diğer görevleri yapmaktır.

Dekan; fakültenin ve bağlı birimlerinin öğretim kapasitesinin rasyonel bir şekilde kullanılmasında ve geliştirilmesinde, gerektiği zaman güvenlik önlemlerinin alınmasıyla, öğrencilere gerekli sosyal hizmetlerin sağlanmasında, eğitim-öğretim, bilimsel araştırma ve yayın faaliyetlerinin düzenli bir şekilde yürütülmesinde, bütün faaliyetlerin gözetim ve denetiminin yapılmasında, takip ve kontrol edilmesinde ve sonuçlarının alınmasında rektöre karşı birinci derecede sorumludur.

6. Enstitü

Enstitünün organları, enstitü müdürü, enstitü kurulu ve enstitü yönetim kuruludur. Enstitü müdürü, rektör tarafından üç yıl için atanır. Enstitü müdürü, 2547 sayılı kanun ile dekanlara verilmiş olan görevleri enstitü bakımından yerine getirir.

7. Yüksekokul

Yüksekokulların organları; yüksekokul müdürü, yüksekokul kurulu ve yüksekokul yönetim kuruludur. Yüksekokul müdürü, rektör tarafından üç yıl için atanır. Yüksekokul müdürü, 2547 sayılı kanun ile dekanlara verilmiş olan görevleri yüksekokul bakımından yerine getirir.

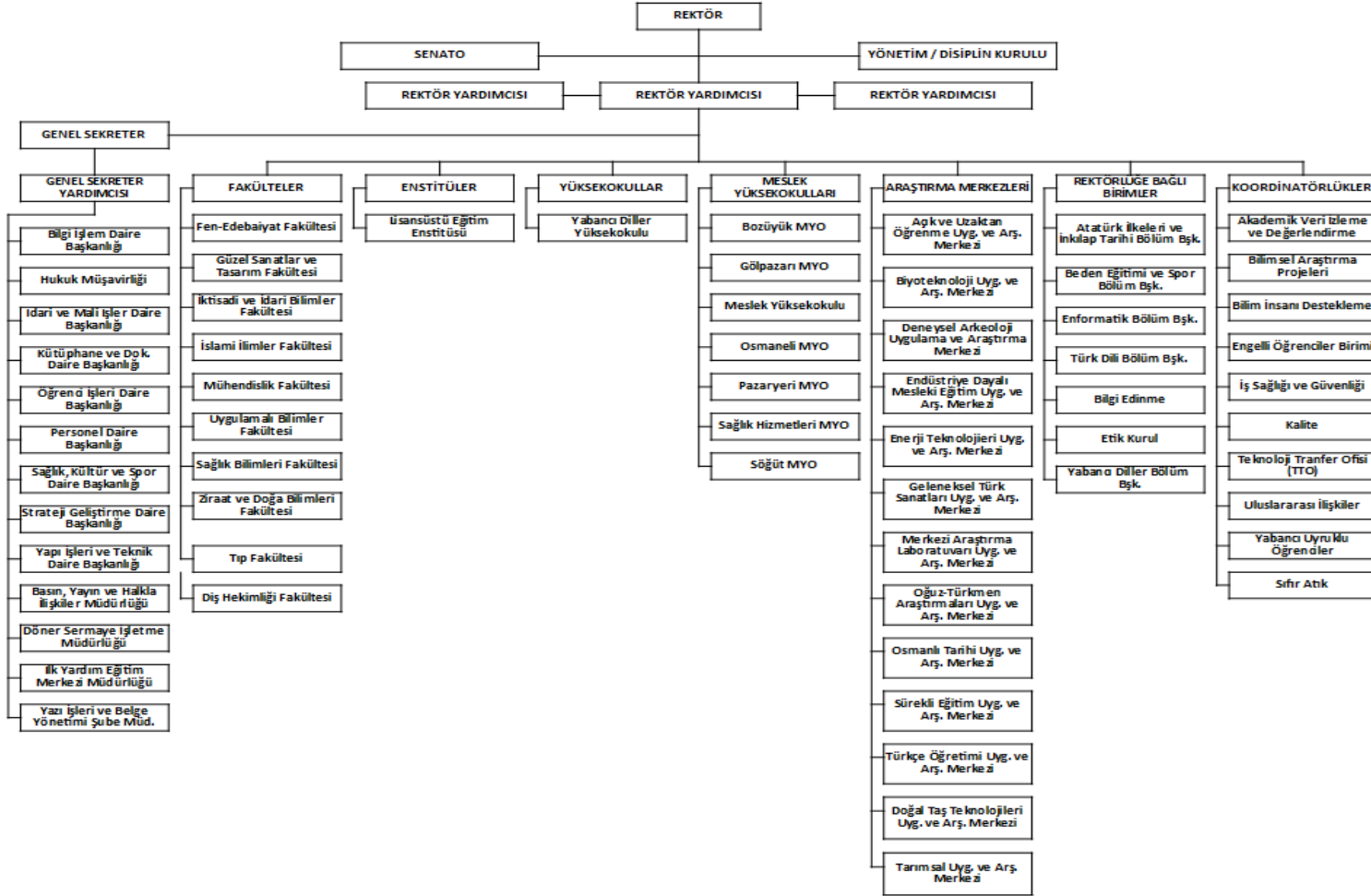
8. Genel Sekreterlik

Genel Sekreter, Üniversite İdari teşkilatının başı olarak yapacağı görevler dışında, kendisi ve kendisine bağlı birimler aracılığı ile aşağıdaki görevleri yerine getirir.

- Üniversite İdari teşkilatında bulunan birimlerin verimli, düzenli ve uyumlu şekilde çalışmasını sağlamak,
- Üniversite Senatosu ile Üniversite Yönetim Kurulunda oya katılmaksızın raportörlük görevi yapmak; bu kurullarda alınan kararların yazılması, korunması ve saklanmasını sağlamak,
- Üniversite Senatosu ile Üniversite Yönetim Kurulunun kararlarını Üniversiteye bağlı birimlere iletmek, Üniversite İdari teşkilatında görevlendirilecek personel hakkında Rektör'e öneride bulunmak,
- Basın ve Halkla İlişkiler Hizmetinin yürütülmesini sağlamak,
- Rektörlüğün yazışmalarını yürütmek,
- Rektörlüğün protokol, ziyaret ve tören işlerini organizasyonunu sağlamak,
- Rektör tarafından verilecek benzeri görevleri yapmak.

B. Teşkilat Yapısı

Üniversitemizin yönetim organizasyonu 2547 sayılı Kanun hükümlerine göre belirlenmiş olup, organizasyon şemaları aşağıda belirtilmiştir.



C. Fiziksel Kaynaklar

1. Fiziksel Yapı

1.1. Eğitim Alanları Derslikler

Okul Adı	Amfi (Adet-Kapasite)		Sınıf (Adet-Kapasite)		Bilgisayar Lab. (Adet-Kapasite)		Diğer Lab. (Adet-Kapasite)	
	Adet	Kapasite	Adet	Kapasite	Adet	Kapasite	Adet	Kapasite
İ.İ.B.F.	6	1.500	37	3.300	4	225	8	550
Mühendislik Fakültesi (CBlok+Tobb)	2	378	19	1.378	2	80	23	290
Güzel San. ve Tas. Fakültesi (D Blok)	1	167	5	235	1	44	4	0
Fen Edebiyat Fakültesi	6	1.000	32	2.500	1	90	0	0
Bozüyük MYO ve Uygulamalı Bilimler YO	3	300	27	1.620	3	300	0	0
Gölpazarı MYO	0	0	6	300	1	50	1	50
Meslek Yüksekokulu	0	0	11	540	4	140	2	45
Osmaneli MYO	0	0	9	360	2	80	0	0
Pazaryeri MYO	0	0	8	200	3	70	2	40
Söğüt MYO	1	120	12	636	2	100	2	70
İslami İlimler Fakültesi (B Blok)	0	0	10	645	1	70	0	0
Ziraat ve Doğa Bilimleri Fakültesi	0	0	7	592	1	50	0	400
Merkezi Araştırma Lab.	0	0	0	0	0	0	21	21
Tıp Fakültesi/Sağlık Bilimleri Fakültesi / Sağlık Hizmetleri MYO	7	700	29	1740	0	0	70	1400
TOPLAM	26	4.165	211	14.146	25	1.299	133	3.890

1.2. Sosyal Alanlar

1.2.1. Kantin, Kafeteryalar ve Kırtasiyeler

Kantin/Kafeteryanın Adı	Yerleşke Adı	Adet	Kapalı Alanı (m ²)	Kapasite (Kişi)
Merkez MYO Kantin	Merkez Kampüs	1	164	175
Mühendislik Fakültesi Çatı Kantini	Merkez Kampüs	1	457	820
İİBF Kantini	Merkez Kampüs	1	224	210
Fen Edebiyat Fakültesi Kantini	Merkez Kampüs	1	252	210
Kütüphane ve Bilgi Mer. Kantini	Merkez Kampüs	1	105	85
Mühendislik Fakültesi Kantini	Merkez Kampüs	1	255	210
Osmaneli MYO Kantini	Osmaneli	1	369	40
Pazaryeri MYO Kantini	Pazaryeri	1	Yemekhane ile bir	40
Bozüyük MYO Kantini	Bozüyük	1	133	35
Söğüt MYO Kantini	Söğüt	1	292	85
Gölpazarı MYO Kantini	Gölpazarı	1	Yemekhane ile bir	80
Merkez Kırtasiye	Merkez	1	20	-

Bozüyük MYO Kırtasiye	Bozüyük	1	9	-
Söğüt MYO Kırtasiye	Söğüt	1	20	-
İ.İ.B.F Kırtasiye	Merkez	1	10	-
Osmaneli Kırtasiye	Osmaneli	1	10	-
TOPLAM		16	2.320	1.990

1.2.2. Yemekhaneler

YEMEKHANENİN ADI	YERLEŞKE ADI	ADEDİ	ALANI (m ²)	KAPASİTE (kişi)
Merkez Personel Yemekhanesi	Merkez Kampüs	1	1.128	600
Merkez Öğrenci Yemekhanesi	Merkez Kampüs	1	657	540
Osmaneli MYO Yemekhanesi	Osmaneli	1	359	150
Pazaryeri MYO Yemekhanesi	Pazaryeri	1	294	56
Bozüyük MYO Yemekhanesi	Bozüyük	1	145	131
Söğüt MYO Yemekhanesi	Söğüt	1	100	80
Gölpazarı MYO Yemekhanesi	Gölpazarı	1	270	108
TOPLAM		7	2.953	1.665

1.2.3. Spor Tesisleri

YERLEŞKE ADI	Spor Tesisin Adı	Kapalı Spor Tesisi		Açık Spor Tesisi	
		Kapasite (kişi)	Alan (m ²)	Kapasite (kişi)	Alan (m ²)
Merkez Kampüs	Kapalı Spor Salonu	288	646	0	
Merkez Kampüs	Kapalı Halı Saha	402	1125	0	
Merkez Kampüs	Bisiklet Yolu	0	0	0	4.320
Merkez Kampüs	Tırmanma Duvarı	0	0	30	100
Merkez Kampüs	Futbol Sahası (Atletizm Pisti)	0	0	3335	7.350
Merkez Kampüs	Tenis Kortu	0	0	0	874
Merkez Kampüs	Basketbol Sahası	0	0	0	646
Merkez Kampüs	Voleybol Sahası	0	0	0	646
Merkez Kampüs	Suquash Salonu	16	62	0	0
Merkez Kampüs	Sağlıklı Yaşam Merkezi	0	320	0	0
Merkez Kampüs	Okçuluk Salonu	0	120	0	0
Merkez Kampüs	Pilates- Aerobik Salonu	0	120	0	0
Gölpazarı	Gölpazarı MYO Basketbol Sahası	0	0	0	646
Osmaneli	Osmaneli MYO Basketbol Sahası	0	0	0	646
Pazaryeri	Pazaryeri MYO Basketbol Sahası	0	0	0	646
Pazaryeri	Pazaryeri MYO Halı Sahası	0	0	0	874
Söğüt	Söğüt MYO Basketbol Sahası	0	0	0	646
Söğüt	Söğüt MYO Halı Sahası	0	0	0	874
TOPLAM	18	706	2.393	954	18.268

1.2.4. Toplantı – Konferans Salonları

Birimler/Okullar	0-50		101-150	
	Toplantı	Konferans	Toplantı	Konferans
Gülümbe Kampüsü	2	0	0	1
İktisadi ve İdari Bilimler Fakültesi	2	0	1	1
Mühendislik Fakültesi (C Blok)	1	1	0	1
Fen-Edebiyat Fakültesi (E-F Blok)	8	0	0	0
Bozüyük MYO / Uygulamalı Bilimler Yüksekokulu	3	0	0	1
Gölpazarı Meslek Yüksekokulu	1	0	0	0
Meslek Yüksekokulu	1	0	0	0
Osmaneli Meslek Yüksekokulu	0	0	0	1
Pazaryeri Meslek Yüksekokulu	1	0	0	1
Söğüt Meslek Yüksekokulu	1	0	0	0
Lisansüstü Eğitim Enstitüsü	1	0	0	0
Sağlık Bilimleri Fakültesi / Sağlık Hizmetleri MYO	1	0	0	0
Güzel San. ve Tas. Fak. (D Blok)	1	1	0	0
Merkezi Araştırma Lab.	6	0	0	0
H Blok	1	0	0	0
TOPLAM	30	2	1	6

1.3. Hizmet Alanları

1.3.1. İdari Personel Hizmet Alanları

Birimler/Okullar	Servis			Çalışma Odası		
	Sayı	Alan (m ²)	Kapasite (kişi)	Sayı	Alan (m ²)	Kapasite (kişi)
İktisadi ve İdari Bilimler Fakültesi	2	70	7	17	361	22
Mühendislik Fakültesi	0	0	0	24	580	40
Fen-Edebiyat Fakültesi (E-F BLOK)	0	0	0	53	1.350	68
Bozüyük MYO/Uygulamalı Bilimler Yüksekokulu	0	0	0	8	120	16
Gölpazarı MYO	0	0	0	4	132	7
Meslek Yüksekokulu	4	115	10	1	20	9
Osmaneli MYO	1	25	3	6	149	6
Pazaryeri MYO	0	0	0	3	80	5
Söğüt MYO	1	25	2	2	125	6
Söğüt(D.EYTAM)	0	0	0	1	14	1
Lisansüstü Eğitim Enstitüsü	0	0	0	4	80	5
Rektörlük Hizmet Binası	10	90	60	76	1.515	125
Kütüphane Dök. Dai. Bşk.	14	1.000	65	76	1.515	125
Bilgi İşlem Dai. Bşk.	4	500	25	31	1.550	80
Sağlık Hizmetleri MYO	0	0	0	3	66	3
Sağlık Bilimleri Fakültesi	0	0	0	2	38	2
Ziraat ve Doğa Bilimleri Fakültesi	0	0	0	5	102	3

Merkezi Araştırma Lab.	0	0	0	2	36	1
TOPLAM	36	1.825	172	318	7.833	524

1.3.2. Akademik Personel Hizmet Alanları

Birimler/Okullar	Çalışma Odası		
	Sayı	Alan (m ²)	Kapasite (kişi)
İktisadi ve İdari Bilimler Fakültesi	102	2.189	118
Mühendislik Fakültesi (C Blok +Tobb)	74	1.500	90
Fen-Edebiyat Fakültesi (E-F Blok)	108	2.700	145
Bozüyük Meslek Yüksekokulu / Uygulamalı Bilimler Yüksekokulu	39	585	78
Gölpazarı Meslek Yüksekokulu	8	264	13
Meslek Yüksekokulu	19	300	43
Osmaneli Meslek Yüksekokulu	10	329	10
Pazaryeri Meslek Yüksekokulu	8	350	17
İslami İlimler Fakültesi	13	375	21
	5	208	9
Sağlık Bilimleri Fakültesi	10	204	11
Ziraat ve Doğa Bilimleri Fakültesi	6	120	19
Merkezi Araştırma Lab.	20	509	4
Tıp Fakültesi/Sağlık Bilimleri Fakültesi / Sağlık Hizmetleri MYO	215	5.375	215
TOPLAM	637	15.008	793

1.4. Diğer Alanlar

1.4.1. Ambar, Arşiv ve Atölye Alanları

Birimler/Okullar	Ambar		Arşiv		Atölye	
	Sayı	Alan (m ²)	Sayı	Alan (m ²)	Sayı	Alan (m ²)
İktisadi ve İdari Bilimler Fakültesi	8	94	4	67	5	1.280
Mühendislik Fakültesi (C Blok+Tobb)	4	113	11	381	2	951
Fen Edebiyat Fakültesi (E-F Blok)	1	10	10	145	0	0
Bozüyük MYO	3	50	3	50	0	0
Gölpazarı MYO	1	33	1	55	0	0
Meslek Yüksekokulu	1	25	1	25	12	2.080
Osmaneli MYO	4	116	3	72	3	120
Pazaryeri MYO	2	20	1	15	2	516
Söğüt MYO	0	0	1	6	4	250
İslami İlimler Fakültesi	1	29	1	19	0	0
Ziraat ve Doğa Bilimleri Fakültesi	1	49	0	0	0	0
Güzel San. Ve Tas. Fak. (D Blok)	1	115	2	30	17	1.470
Sağlık Hizmetleri MYO / Sağlık Bilimleri Fakültesi/ Tıp Fakültesi	0	0	15	210	0	0
TOPLAM	25	654	53	1075	44	6.667

2. Bilgi ve Teknolojik Kaynaklar

Üniversitemizde yüksek düzeyde ve kaliteli eğitim–öğretim, bilimsel araştırma ve yayın yapılabilmesi ve hizmetlerinin etkin olarak sürdürülebilmesinde bilgi kaynakları ve teknolojik kaynakların önemi büyüktür. Aşağıdaki tablolarda üniversitemizin bilgi kaynaklarının ve teknolojik kaynaklarının 2021 yılı itibariyle sayıları belirtilmiştir.

2.1. Yazılımlar

YAZILIMLAR	AÇIKLAMA
7-Data Recovery	Veri kurtarma yazılımıdır.
Acronis True Image	İmaj alma ve açma yazılımıdır.
Aruba Airwave	Kablosuz ağ cihazları yönetim programıdır.
CheckPoint	Güvenlik Duvarı Yazılımıdır.
Exagate	Veri merkezi ortam izleme sistemidir.
IP telefon CrystallInfo	IP telefon sistemi alt yazılımıdır.
IP telefon NMS	IP telefon sistemi alt yazılımıdır.
IP Telefon santral yazılımı	IP telefon sistemi alt yazılımıdır.
SQL Serv. 2012	Veritabanı programıdır.
Sunucu, Depolama ve Yedekleme Sistemi + Güvenlik Duvarı	Üniversite sunucu ihtiyaçlarını karşılamak, depolama ve yedekleme işlemlerini sağlamak için kullanılmaktadır.
ChemCAD	crackli kullanılıyor
Kaspersky	Antivirüs programıdır.
Akıllı Kart Sitemi (AKS)	Akıllı Kart Sistemi Yazılımıdır.
Envision (EBYS)	Elektronik Belge Yönetim Yazılımıdır.
IP telefon Act Fax sunucusu	IP Fax yazılımıdır.
Vmware Sanallaştırma Sunucusu	Sanallaştırma yazılımıdır.
Veri Merkezi Otomasyon Yazılımı	Veri merkezi yönetim yazılımıdır.
Microsoft Open Lis.	Windows işletim sistemi lisanslarıdır.
Windows(Bilgisayarlar Lisansları)	Bilgisayar işletim sistemidir
IP Kamera Sistemi - Alt Yazılımları	IP kamera sistemi yazılımlarıdır.
Ansys Fluent Yazılımı	İnşaat Bölümü yazılımıdır.
Corel Draw X7	Arkeoloji Bölümü için çizim programıdır.
Fluid Sim Hidrolik Fluid Sim Pinomatik	Makine Çizim Programıdır.
Eviews 9	Ekonometri yazılımıdır.
Geo5	İnşaat Bölümü yazılımıdır.
İdeCAD Statik 7	İnşaat Bölümü yazılımıdır.
MapInfo	Harita çizim yazılımıdır.
MATLAB	Çok paradigmatlı sayısal hesaplama paket yazılım dilidir.
Micro C for PIC Micro C for ARM	PIC ve ARM entegreler için C derleyici ve GUI.
Solid Works Solid CAM	Katı modelleme ve 3 boyutlu tasarım programıdır.
SPSS V23 Premium	İstatiksel analiz yazılımıdır.
SPSS v17 Yazılımı	İstatiksel analiz yazılımıdır.
TalentSoft Bilimsel Araştırma Projeleri Otomasyonu	BAP otomasyonudur.
Personel Bilgi sistemi (Netiket)	Personel Bilgi Sistemidir.

Parmak İzi Yazılımı (Meyer)	Parmakizi sistemidir.
Dspace(Açık Kaynak Arşiv)	Arşiv sistemidir.
Yordam	Kitap tarama programıdır.
İspring	Sunum hazırlama programıdır.
SSL Sertifikası	*.bilecik.edu.tr sertifikasıdır.
Kamutech	Kamu sürekli işçi maaş bordro özlük yazılımı
İthenticate, Turnitin	İntihal programlarıdır.
Bilgi Güvenliği Yönetim Sistemi Yazılımı	Bilgi Güvenliği Yönetim Sistemi yazılımıdır.
Dashboard	Ağ cihazları izleme sistemidir.
E-Posta Yönetim Sistemi	Kurumsal güvenli e-posta hizmetlerini yönetmek için kullanılmaktadır.
IP Telefon Yönetim Sistemi Yazılımı	İş yükünü azaltmak, tüm işlemleri bir kişinin yapabileceği duruma getirmek için kullanılmaktadır.
Tarihçe(mazi)	Tarihçe web sayfasıdır.
Rehber Bilgi Sistemi	Üniversitenin birim ve personellerin iletişim bilgilerine kolay ve hızlı bir şekilde erişim imkânını sağlamak için kullanılmaktadır.
Web Servis Hizmeti	WEB tabanlı farklı otomasyonların, birbirlerine ait olan verileri kullanma ihtiyacı konusundaki zorlukları aşmak için geliştirilmiş bir teknolojidir.
Ortak Erişim Hizmeti (Sofra)	Portal, üniversite genelinde kullanılan sistemlerin kullanıcıya göre özelleştirilerek kendisine ait bilgilere ulaşmasını ve üzerinde işlem yapmasını sağlamak için kullanılmaktadır.
IP Adresi Yönetim Sistemi (IPAY)	IP adreslerinin yönetimi için kullanılmaktadır.
3+1 Firma-Öğrenci Takip Sistemi	3+1 Firma-Öğrenci Takip Sistemidir.
Bilecik Yabancı Öğrenci Sınav Sistemi	Bilecik Yabancı Öğrenci Sınav Sistemidir.
Birim-Bölüm Web Sayfası	Birimlerinin, web sayfalarının oluşturularak doğru ve güncel bilgilerin iletilmesi sağlanmaktadır.
Duyuru Yönetim Sistemi	Üniversite bünyesinde duyuru hizmetinin kurumsal ve etkili olarak yürütülmesini sağlamak için kullanılmaktadır.
Ek Ders Hesaplama Sistemi	Ek Ders Hesaplama Sistemidir.
İhale Bilgi Sistemi	Üniversite genelinde yapılan ihalelerin duyurulması ve yönetilmesinin web arabiriminden sağlamaktadır.
Öğrenci Bilgi Sistemi (ÖBS)	Öğrenci Bilgi Sistemidir.
Personel Veri Sistemi (PVS)	Personel Veri Sistemidir.
Üniversite Anaweb Sayfası	Üniversitenin duyuru, haber ve etkinliklerine ait içeriklerini dünyaya duyurmak amacıyla kullanılmaktadır.
Tömer Sınav Sistemi	TÖMER (Türkçe Öğretimi Merkezi) Sınav Sistemidir.
Ağ Keşif Sistemi (NETDISCO)	Ağdaki anahtarlardan düzenli olarak IP ve Mac adreslerini toplayıp, web üzerinden sorgulama yapmaktadır.
Ağ Trafik İzleme Sistemi (CACTI)	SNMP tabanlı ağ cihazlarından veri toplayıp web üzerinden sunmaktadır.
Apache web sunucusu	Açık kaynaklı web sunucusudur.
BİDB Forum	BİDB forum sayfasıdır.
Bilgi İşlem İş Takip Sistemi (BİS, GLPI)	İş takip sistemidir.
Bind DNS	Açık kaynaklı DNS sunucusu yazılımıdır.

Easy!Appointments (Personel Bilgisayar Bakım Talep Sistemi)	Personel Bilgisayar Bakım Talep Sistemidir.
FreeRadius	Ücretsiz Uzaktan Aramalı Kullanıcı Kimlik Kanıtlama Servisidir.
IP Tables	Linux tabanlı filtreleme ve güvenlik duvarı paketidir.
iRedMail	
ISC DHCP sunucusu	DHCP programı paketidir.
Next Cloud bulut sistemi (deneme aşaması)	Bulut sistemi (deneme aşaması).
OpenLDAP	Açık kaynak kodlu kimlik doğrulama sistemidir.
OpenVAS	Açık kaynak kodlu güvenlik açığı tarama programıdır.
pGina	Kimlik doğrulama programıdır.
PHP Server Monitor	Herhangi bir ağ cihazın devre dışı olduğunda uyarı göndermek için kullanılmaktadır.
ProcessMaker	BiDB saatlik izin takibi için kullanılan sistemdir.
Proxmox	(Sanallaştırma) Fiziksel sunuculardan azami verim elde etmek için çok sayıda sanal sunucu kurulmasını sağlamak için kullanılmaktadır.
Redmine & Subversion Sistemi	Yazılım projelerinde sürüm takibi yapmaktadır.
uTorrent (Deluge)	Paylaşım indirme programıdır.
TightVNC	Uzak masaüstü programıdır.
Otomatik Envanter Sistemi (OCS)	Uç birimlere kurulan bir "envanter vekili" ile otomatik bilişim ürünleri donanım takibini sağlamaktadır.
Kişisel Web Sunucusu (Blog)	Personelin kişisel web sayfalarını yayınlamak için kullanılmaktadır.
phpMyFAQ	Mobil destekli php paketidir.
BigBlueButton (Web Konferans Sistemi - Hangouts gibi.)	Web Konferans Sistemidir.
Moodle	Özgür ve açık kaynak kodlu bir uzaktan eğitim sistemidir.
3D-Max	Çizim Programıdır.
Amadeus (Seyahat acentası yazılımı)	Seyahat acentalarının kullandığı bir yazılım olup ders için kullanılmaktadır.
AutoCAD 2018	Çizim Programıdır.
Fidelio Suite V8 (otel yazılımı)	Otel rezervasyon programı olup ders için kullanılmaktadır.
LUCA	LUCA Muhasebe yazılımıdır.
ACR-Akis (e-imza sürücüsü)	E-imza sürücüsüdür.
Web Tarayıcıları	Web tarayıcılarıdır.
Java32 ve 64 bit	Java tabanlı programların çalışmasını sağlayan uygulamalardır.
LibreOffice	Ofis programlarıdır.
Thunderbird	E-posta yönetim programıdır.
Wordpress	Web sayfalarını oluşturularak doğru ve güncel bilgilerin yayınlanmasını sağlanmaktadır.
e-dergi	Elektronik dergi hazırlama sistemidir.
LimeSurvey Anket Yazılımı	Elektronik anket düzenleme amacıyla kullanılmaktadır.
Vekil sunucu sistemi (Squid)	Öğrenci ve personelin üniversite ağı dışında yayın taramaları yapabilmelerini sağlamak için kullanılmaktadır.

Mendeley	Araştırma belgelerini paylaşmak ve yönetmek, araştırma verilerini keşfetmek ve çevrim içi iş birliği için oluşturulmuş bir masaüstü ve internet programıdır.
Question Pro Anket Yazılımı	Elektronik anket düzenleme amacıyla kullanılmaktadır.
Zamane KS (TÜBİTAK)	Zaman damgazi istemci yazılımı.
Ubuntu Linux Desktop	İşletim Sistemidir.
Ubuntu Linux Server	İşletim Sistemidir.
CentOS Linux	İşletim Sistemidir.
Netbeans	Ders amaçlı programdır.
Eclipse	Ders amaçlı programdır.
Dev-C++	c++ kod yazım programıdır.
Notepad++	Kod yazım programıdır.
Filezilla FTP Client	FTP programıdır.
TightVNC	Uzak masaüstü programıdır.

2.2. Bilgisayarlar

BİLGİSAYARLAR	ADET
Masaüstü Bilgisayar	1.935
Dizüstü Bilgisayar	448
Tümleşik Bilgisayar	37
Laboratuvarda Yer Alan Bilgisayar	777
TOPLAM	3.197

2.3. Kütüphane Kaynakları

Koleksiyon geliştirmede satın alma ve bağış yoluyla temin etme gidilmiştir.

2021 yılı içerisinde açık ihale ve doğrudan temin yolu ile **0** adet kitap, abonelik (satın) yöntemi ile **43** başlık dergiden **444** adet dergi satın alınmıştır.

2021 yılı içerisinde **686** adet bağış kitap kütüphanemize kazandırılmıştır.

2021 YILI SONU İTİBARIYLA OTOMASYON SİSTEMİNDE BULUNAN KOLEKSİYON (TASNİF EDİLEN)	
Basılı Kitap	65845
Elektronik Kitap	268202
Tez	588
Proje	640
Basılı Dergi (Başlık/sayı)	1770 adet dergi 22.148 sayı
Elektronik Dergi	32410
Görsel-İşitsel (CD/DVD/VCD)	261
Çevrimiçi Veritabanı	55
Kataloglanmayı bekleyen kitap	5000
TOPLAM	394561

2.4. Diğer Bilgi ve Teknolojik Kaynaklar

CİNSİ	ADET
Projeksiyon	358
Faks	37
Sunucular	14
Yönetilebilir Anahtar	152
Kablosuz Ağ Cihazı	261
IP Telefon	1.037
IP Telefon Çağrı Sunucusu	2
IP Kameralar	353
Tepegöz	8
Barkot Okuyucu	3
Doküman Kamera	7
Fotokopi makinesi	87
Fotoğraf makinesi	25
Televizyonlar	23
Mikroskop Kamerası	3
Yazıcılar	343
Ses Sistemi	8
Tarayıcı	26
Baskı Makinesi	14
Slayt Makinesi	0
Telsiz	13
Optik Okuma Cihazı	1
TOPLAM	3.045

D. İnsan Kaynakları

2021 yılında Üniversitemizde **663** akademik personel, **272** idari personel, **8** sözleşmeli personel 192 sürekli işçi olmak üzere toplam **1135** personel görev yapmıştır.

1. Akademik Personel

UNVAN	Kadroların Doluluk Oranına Göre		
	Dolu	Boş	Toplam
Profesör	58	44	102
Doçent	75	57	132
Doktor Öğretim Üyesi	195	90	285
Öğretim Görevlisi	238	69	307
Araştırma Görevlisi	97	65	162
TOPLAM	663	325	988

1.1. Diğer Üniversitelerde Görevlendirilen Akademik Personel

Diğer Üniversitelerde Görevlendirilen Akademik Personel			
Unvan	Bağlı Olduğu Bölüm	Adet	Görevlendirildiği Üniversite
Araştırma Görevlisi	ARKEOLOJİ	2	MİMAR SİNAN GÜZEL SANATLAR ÜNİVERSİTESİ
	COĞRAFYA	1	ANKARA ÜNİVERSİTESİ
	ELEKTRİK-ELEKTRONİK MÜHENDİSLİĞİ	1	ANKARA ÜNİVERSİTESİ
	İKTİSAT	1	İSTANBUL ÜNİVERSİTESİ
	İKTİSAT	1	HACETTEPE ÜNİVERSİTESİ
	MALİYE	2	HACETTEPE ÜNİVERSİTESİ
	SİYASET BİLİMİ VE KAMU YÖNETİMİ	4	ANKARA ÜNİVERSİTESİ
	SİYASET BİLİMİ VE KAMU YÖNETİMİ	1	İSTANBUL ÜNİVERSİTESİ
	ULUSLARARASI İLİŞKİLER	1	İSTANBUL ÜNİVERSİTESİ
	YÖNETİM BİLİŞİM SİSTEMLERİ	1	SAKARYA ÜNİVERSİTESİ
	TEMEL İSLAM BİLİMLERİ	4	MARMARA ÜNİVERSİTESİ
	TEMEL İSLAM BİLİMLERİ	4	İSTANBUL ÜNİVERSİTESİ
	TEMEL İSLAM BİLİMLERİ	1	ERCİYES ÜNİVERSİTESİ
	İNŞAAT MÜHENDİSLİĞİ	1	YILDIZ TEKNİK TEKNİK ÜNİVERSİTESİ
	İSLAM TARİHİ VE SANATLARI	1	İSTANBUL ÜNİVERSİTESİ
	MATEMATİK	1	ANKARA ÜNİVERSİTESİ
	ENDÜSTRİYEL TASARIM	2	GAZİ ÜNİVERSİTESİ
	ENDÜSTRİYEL TASARIM	2	İSTANBUL TEKNİK ÜNİVERSİTESİ
	TÜRK DİLİ VE EDEBİYATI	1	MARMARA ÜNİVERSİTESİ
	TÜRK DİLİ VE EDEBİYATI	1	HACETTEPE ÜNİVERSİTESİ
	TÜRK DİLİ VE EDEBİYATI	1	İSTANBUL MEDENİYET ÜNİVERSİTESİ
	TÜRK DİLİ VE EDEBİYATI	1	ANKARA HACI BAYRAM VELİ ÜNİVERSİTESİ
	METALURJİ VE MALZEME MÜH.	2	ESKİŞEHİR TEKNİK ÜNİVERSİTESİ
	METALURJİ VE MALZEME MÜH.	1	ESKİŞEHİR OSMANGAZİ ÜNİVERSİTESİ
BİTKİ KORUMA	1	ANKARA ÜNİVERSİTESİ	

	TURİZM İŞLETMECİLİĞİ	2	ANADOLU ÜNİVERSİTESİ
	SERAMİK VE CAM TASARIMI	1	DOKUZ EYLÜL ÜNİVERSİTESİ
	SERAMİK VE CAM TASARIMI	1	ANADOLU ÜNİVERSİTESİ
TOPLAM		43	

1.2. Başka Üniversitelerden Üniversitemizde Görevlendirilen Akademik Personel

2547 sayılı Kanununun 40. maddesi (b) bendi uyarınca Üniversitemizde görevlendirilen akademik personel bilgileri,

UNVAN	GÖREVLENDİRİLDİĞİ KANUN MADDESİ	GÖREVLENDİRİLEN KİŞİ SAYISI	GÖREVLENDİRME SAYISI
-	-	0	0
TOPLAM		0	0

1.3. Yabancı Uyruklu Akademik Personel

UNVAN	GELDİĞİ ÜLKE	ÇALIŞTIĞI BÖLÜM / BİRİM
Öğretim Görevlisi	Azerbaycan	Güzel Sanatlar ve Tasarım Fakültesi
Öğretim Görevlisi	Suriye	İslami İlimler Fakültesi
Öğretim Görevlisi	Suriye	İslami İlimler Fakültesi
Öğretim Görevlisi	İngiltere	Yabancı Diller Bölüm Başkanlığı
Öğretim Görevlisi	Çin	Ziraat ve Doğa Bil Fakültesi

2. İdari Personel (Kadrolarına Doluluk Oranına Göre)

İDARİ PERSONEL (Kadroların Doluluk Oranına Göre)	DOLU	BOŞ	TOPLAM
Genel İdari Hizmetler	209	196	405
Sağlık Hizmetleri Sınıfı	4	4	8
Teknik Hizmetler Sınıfı	48	70	118
Eğitim ve Öğretim Hizmetleri Sınıfı	-	-	-
Avukatlık Hizmetleri Sınıfı	2	0	2
Din Hizmetleri Sınıfı	-	-	-
Yardımcı Hizmetler Sınıfı	9	8	17
TOPLAM	272	278	550

3. Öğrenci Analizi

3.1. Öğrenci Sayıları (31.12.2021 VERİLERİ)

BİRİMİN ADI	I. ÖĞRETİM ÖĞRENCİ SAYILARI	II. ÖĞRETİM ÖĞRENCİ SAYILARI	TOPLAM
Bozüyük Meslek Yüksekokulu	752	0	752
Gölpazarı Meslek Yüksekokulu	298	7	305
Meslek Yüksekokulu	1.684	108	1792
Osmaneli Meslek Yüksekokulu	822	198	1020
Pazaryeri Meslek Yüksekokulu	530	9	539
Sağlık Hizmetleri Meslek Yüksekokulu	801	283	1084
Söğüt Meslek Yüksekokulu	935	61	996
ÖNLİSANS TOPLAMI	4.859	730	6488
Fen-Edebiyat Fakültesi	1611	402	2013
Güzel Sanatlar ve Tasarım Fakültesi	606		606
İktisadi ve İdari Bilimler Fakültesi	1838	734	2572
İslami İlimler Fakültesi	388	125	513
Mühendislik Fakültesi	1632		1632
Sağlık Bilimleri Fakültesi	1232		1232
Uygulamalı Bilimler Fakültesi	572		572
Ziraat ve Doğa Bilimleri Fakültesi	279		279
LİSANS TOPLAMI	8199	1261	9460
Lisansüstü Eğitim Enstitüsü	1199	137	1336
LİSANSÜSTÜ TOPLAMI	1199	137	1336

3.2. Öğrenci Kontenjanları

BİRİMİN ADI	ÖSS KONTENJANI	ÖSS SONUCU YERLEŞEN	BOŞ KALAN	DOLULUK ORANI
Fakülteler				
Meslek Yüksekokulları				
TOPLAM				

3.3. Yüksek Lisans ve Doktora Programları Öğrenci Sayıları

ENSTİTÜ PROGRAMLARI					
Birimler/Bölümler	Yüksek Lisans		Toplam Y.L.	Dok- to ra	Genel Toplam
	Tezli	Tezsiz			
Lisansüstü Eğitim Enstitüsü					
Bankacılık ve Sigortacılık - YL	39		39		39
Bilgisayar Mühendisliği - YL	41		41		41
Biyoteknoloji - DR				16	16
Biyoteknoloji - YL	2		2		2

Coğrafya - DR				8	8
Coğrafya - YL	23		23		23
Elektrik-Elektronik Mühendisliği - YL	50		50		50
Elektronik ve Bilgisayar Mühendisliği - DR				21	21
Enerji Sistemleri Mühendisliği - DR				5	5
Enerji Sistemleri Mühendisliği - YL	42		42		42
Felsefe ve Din Bilimleri YL	8		8		8
Fizik - YL	8		8		8
İktisat - DR				7	7
İktisat - YL	81		81		81
İktisat YL Tezli İÖ	11		11		11
İnşaat Mühendisliği - DR				8	8
İnşaat Mühendisliği - YL	89		89		89
İnşaat Mühendisliği Ortak - YL	4		4		4
İş Sağlığı ve Güvenliği - YL İÖ		41	41		41
İşletme - DR				9	9
İşletme - YL	53		53		53
İşletme - YL İÖ		21	21		42
Kamu Yönetimi - YL	33		33		33
Kimya - YL	9		9		9
Kimya Mühendisliği - DR				1	1
Kimya Mühendisliği - YL	38		38		38
Kimya Mühendisliği Ortak - DR				2	2
Kimya Mühendisliği Ortak - YL	1		1		1
Kimya Ortak - YL	1		1		1
Makine Mühendisliği - DR				11	11
Makine Mühendisliği - YL	80		80		80
Maliye - YL	42		42		42
Matematik - YL	37		37		37
Matematik Ortak - DR				3	3
Matematik Ortak - YL	1		1		1
Metalurji ve Malzeme Mühendisliği - YL	35		35		35
Moleküler Biyoloji - YL	10		10		10
Moleküler Biyoloji ve Genetik Ortak - DR				1	1
Moleküler Biyoloji ve Genetik Ortak - YL	1		1		1
Muhasebe ve Denetim - YL	35		35		35
Muhasebe ve Finansman - YL	31		31		31
Para-Banka ve Dış Ticaret - YL İÖ		13	13		13
Protohistorya ve Önasya Arkeolojisi - YL	29		29		29
Protohistorya ve Önasya Arkeolojisi Ortak - YL	12		12		12
Sağlık Yönetimi - YL İÖ		17	17		17
Seramik ve Cam - YL	16		16		16
Tarih - DR				22	22

Tarih - YL	78		78		78
Tarla Bitkileri - DR				1	1
Tarla Bitkileri - YL	22		22		22
Temel İslam Bilimleri-YL	27		27		27
Türk Dili ve Edebiyatı - DR				13	13
Türk Dili ve Edebiyatı - YL	43		43		43
Üretim Yönetimi ve Pazarlama - YL	15		13		13
Yönetim ve Organizasyon - YL Tezli İÖ	34		34		34
GENEL TOPLAM	1104	92	1196	140	1336

3.4. Üniversiteler Arasında Yapılan İkili Anlaşmalar

ÜNİVERSİTE ADI	ANLAŞMANIN İÇERİĞİ
Anadolu Üniversitesi	Lisansüstü Ortak Protokol
Sakarya Üniversitesi	Lisansüstü Ortak Protokol

3.5. Beslenme Hizmetleri

Bilecik Şeyh Edebali Üniversitesi Sağlık Kültür ve Spor Daire Başkanlığı'na bağlı olarak yürütülen toplu beslenme hizmetlerinde birimimiz, gıdanın maddi değerinden çok insan sağlığına önem vermektedir. Günlük, toplam ortalama(pandemi dönemi dışında) 3500 öğrenci ve çalışana yemek hizmeti verilmektedir. Bu hizmet toplamda 1 Şube Müdürü,1 Öğretim Görevlisi,1 Diyetisyen ve 2 Tekniker ile Beslenme Şube Müdürüne bağlı olarak koordine edilmektedir.

Birim olarak, öncelikle sunulan yemek hizmetinde, yeterli ve dengeli beslenmeyi baz almaktayız. Bu doğrultuda, yemek menülerimiz, birimimiz teknikleri tarafından, müşteri memnuniyeti ve öğrencilerimizin besin öğeleri ve enerji ihtiyaçları göz önünde bulundurularak ve kalori ihtiyaçları özenle belirlenerek aylık olarak hazırlanmaktadır.

YEMEK HİZMETİNDEN YARARLANAN SAYISI	
Öğrenci	213566
Personel	15604
TOPLAM	229170

3.6. Sağlık Hizmetleri

Sağlık Hizmetleri Şube Müdürlüğü, öğrenci ve personelimizin beden ve ruh sağlığının korunması, toplum sağlığını etkileyen faktörlere karşı bilgilendirilmesi, bilinçlendirilmesi ve farkındalık kazanmasına yönelik faaliyetleri sürdürmek, öğrenci ve personelimizin sağlık ve sosyal hizmetlerden etkin biçimde faydalanmalarını sağlamak, psikolojik danışmanlık ve rehberlik hizmetlerini sürdürmek amacıyla hizmet vermektedir. Şube Müdürlüğü kapsamında 1 Şube Müdürü, 1 Psikolog ve 1 Sosyal Çalışmacı görev yapmaktadır.

Şube Müdürlüğü çalışmaları, Aile ve Sosyal Politikalar İl Müdürlüğü, Halk Sağlığı Müdürlüğü, İl Sağlık Müdürlüğü, Valilik gibi diğer kamu kurum ve kuruluşları ile işbirliği içinde gerçekleştirilmektedir.

Merkez Kampüsümüzde bulunan Sağlık Bakanlığına bağlı 10 No'lu Aile Sağlığı Merkezinde görevli aile hekimleri de, öğrenci ve personelimize yönelik 1. Basamak Sağlık Hizmeti sunmaktadır.

Şube Müdürlüğü bünyesinde sürdürülen psikolojik danışma ve rehberlik hizmetleri, temel olarak öğrenci ve personelin karşılaştıkları psikolojik ve sosyal sorunların çözümünde, çevresine dengeli ve sağlıklı bir uyum sağlanmasında, ruh sağlığını korumalarında ve akademik ve sosyal yaşamda ortaya çıkabilecek sorunları

çözömlerinde, öncelikle bireysel görüşme ve terapi yöntemleriyle yardımcı olmayı amaçlamaktadır.

01.01.2021-31.12.2021 tarihlerinde gerçekleştirilen görüşme sayısı aşağıda belirtilmiştir.

YIL	GÖRÜŞÜLEN KİŞİ SAYISI	YAPILAN TOPLAM GÖRÜŞME SAYISI
2021	122	54

Sağlık Hizmetleri Şube Müdürlüğü Görev ve Sorumlulukları

Üniversitemiz kampüsünde Sağlık Bakanlığına bağlı hizmet vermekte olan Aile Sağlığı Merkezinde görevli Aile hekimleri ile öğrencilerimiz arasındaki koordinasyonun etkin bir biçimde sağlanması.

Öğrenci ve personelimize Psikolojik Danışmanlık ve Rehberlik ile psikolojik ve sosyal destek hizmetlerinin sağlanması.

Toplum sağlığını etkileyen konularda öğrenci ve personelin bilgilendirilmesi ve farkındalık kazanması amacıyla diğer kurum ve kuruluşların işbirliği ile faaliyetler düzenlenmesi.

4207 sayılı Kanun gereği Dumansız Kampüs uygulamasının yürütülmesi.

Toplum sağlığını etkileyen konularda öğrenci ve personelin bilgilendirilmesi ve farkındalık kazanması için yazılı ve görsel materyaller hazırlanması ve dağıtılması.

Valilik bünyesinde sağlık alanında gerçekleştirilen komisyon toplantılarına kurul üyesi olarak katılım sağlanması, toplantı kararlarının uygulaması ve yapılan faaliyetlerin raporlanması.

3.7. Kültür Hizmetleri

Öğretim yılının başlaması ile birlikte öğrencilere birbirleri ile tanışma fırsatı, topluluk kurmaları veya mevcut kulüp görev almaları, dinlenme ve eğlenme alışkanlıklarını kazanmaları için imkânlar sağlanmakta, öğrencilerine akademik, sosyal ve kültürel konularda yönlendirici ve destekleyici çalışmalarda bulunmaktadır. Bu amaçlar çerçevesinde birimize başvuran öğrencilerin sorunları ile bire bir görüşmeler yapılmaktadır. Bunların yanı sıra;

Öğrencilerin sosyal yaşamlarına ilişkin konularda çalışmalar yapmak ve bu konuda ilgili birimlerle eşgüdüm sağlamak.

Yabancı uyruklu öğrencilerin üniversiteye ve çevreye uyumunu hızlandırmak için onlara yönelik kültürel ve sosyal etkinlikler düzenlenmesine yardımcı olmak.

Öğrenci kulüplerinin kurulması ve işleyişlerine ilişkin çalışmaları yürütmek.

Öğrenci kulüpleri ile eşgüdümlü çalışmak.

Öğrencilerimizin Güzel Sanatlarla ilgili faaliyetleri izlemelerini, isterlerse bu faaliyetlere katılmalarını temin etmek amacıyla yıl boyunca çeşitli etkinlikler düzenlenmektedir. Bu etkinlikler Fakülte ve Yüksekokullar bünyesinde bulunan kapalı salonlarda veya açık hava gösterileri şeklinde yapılmaktadır.

Fakülte ve Yüksekokullarda okuyan öğrencilerin düzenledikleri etkinliklerde gerekli durumlarda konaklama ve ulaşım bedelleri karşılanmaktadır.

3.8. Öğrenci Konseyi

Üniversitemiz Öğrenci Konseyi, Yükseköğretim Kurumları Öğrenci Konseyleri ve Yükseköğretim Kurumları Ulusal Öğrenci Konseyi Yönetmeliği ile Üniversitemiz Öğrenci Konseyi Yönergesine istinaden; öğrencilerin eğitim, sağlık, spor ve kültürel ihtiyaçlarının karşılanması ve geliştirilmesinde haklarını gözetmek, öğrencilerin ulusal çıkarlar konusunda duyarlı olmalarını sağlamak, yönetim organları ile öğrenciler arasında etkili bir iletişim kurarak öğrencilerin beklenti ve isteklerini yönetim organlarına iletmek ve öğrencilerin eğitim - öğretim konusundaki kararlara katılımını sağlamak amacıyla oluşturulmuştur.

3.9. Öğrenci Kulüpleri Faaliyetleri

Üniversitemiz öğrenci kulüpleri; öğrencilerimizin ve personelimizin boş zamanlarını verimli şekilde değerlendirmeleri, bilgi ve yetenekleri ölçüsünde kişisel potansiyellerini geliştirmeleri ve mesleki formasyonlarına katkı sağlayacak faaliyetlerde bulunmaları adına, Üniversitemiz Öğrenci Kulüpleri Yönergesi doğrultusunda, Daire Başkanlığımıza bağlı olarak faaliyetlerini sürdürmektedir.

Üniversitemiz 2020-2021 Eğitim Öğretim yılında farklı alanlarda 57 aktif kulüp bulunmaktadır. Ancak eğitim-öğretim faaliyetlerinin yüz yüze devam etmemesi sebebiyle faaliyet gerçekleştirilmemiştir. adet kulüp bulunmaktadır. Öğrencilerimiz, ilgi alanlarına göre istedikleri kulüplere üye olup, kulüplerde aktif görevler alabilmektedir

3.10. Psikolojik Danışmanlık ve Rehberlik Hizmetleri

Sağlık Kültür Spor Dairesi Başkanlığı bünyesinde hafta içi her gün 08.00 – 17.00 saatleri arasında hizmet vermekte olan Psikolojik Danışmanlık ve Rehberlik Birimi'nden, öğrencilerimiz ve üniversitemiz personeli yararlanabilmektedir.

Bireysel görüşme, danışan bireyin başvurusu üzerine gerçekleşir. Görüşme isteyen öğrenci ya da personel kendi isteği ile telefon aracılığıyla ya da birime başvurarak randevu alabilir. Eğitim-öğretim faaliyetlerinin yüz yüze devam etmemesi sebebiyle telefon ve canlı bağlantıyla da bu süreçte görüşmeler gerçekleştirilmiştir.

Psikolog; gizliliğinin sağlandığı, eleştiriden ve yargıdan uzak bir görüşme ortamında kişinin kendisini rahatça ifade edebilmesine ve yaşadığı güçlüklerle yönelik baş etme becerileri geliştirebilmesine yardımcı olur. Her görüşme danışan kişiye özeldir ve danışan kişi ile psikolog arasındaki iletişime göre şekillenmektedir. İlerleyen görüşmelerde psikolog ve danışan, sorunun çözümü için yapılabilecekleri birlikte kararlaştırırlar. Gerekli görülmesi durumunda ön görüşmede veya sonrasında kişilere “Sorun Tanımlama Formu”, “Kaygı Ölçeği”, “Beck Depresyon Ölçeği” gibi ölçeklerden biri veya birkaçı uygulanabilir.

Görüşme Yapılan Öğrenci / Personel Sayısı	54
--	-----------

3.11. Özel Gereksinimli Öğrenci Merkezi

Üniversitemizde öğrenim gören engelli öğrencilerin hayatlarını kolaylaştırabilmek, gerekli tedbirleri almak ve bu yönde düzenlemeler yapmak üzere 14/08/2010 Tarihli ve 27672 sayılı Resmi Gazete’de yayımlanan Yükseköğretim Kurumları Özürlüler Danışma ve Koordinasyon Yönetmeliği uyarınca Özel Gereksinimli Öğrenci Birimi oluşturulmuştur. Bahsi geçen yönetmeliğin 11. Maddesinin 1. Fıkrası 03/01/2013 tarihli ve 28517 sayılı Resmi Gazete’de yayımlanarak doğrudan rektörlüğe bağlı bir birim haline gelmiştir.

Özel Gereksinimli Öğrenci Birimi 2009 yılından buyana alanıyla ilgili çalışmalarını sürdürmektedir.

Özel Gereksinimli Öğrenciler

ENGEL DURUMU	KİŞİ SAYISI
İşitme	12
Ortopedik	27
Görme	21
Dil ve Konuşma Bozukluğu	3
Süreğen Hastalık	24
TOPLAM	87

BİRİM	ENGEL TÜRLERİ					Toplam Sayı
	Ortopedik	İşitme	Görme	Dil ve Konuşma	Kronik Sağlık Sorunları	
İktisadi ve İdari Bilimler Fak.	6	1	5	-	10	22
Meslek Yüksek Okulu	1	1	3	1	1	7
Fen Edebiyat Fakültesi	7	3	8	2	5	25
Osmaneli MYO	1	1	3	-	1	6

Mühendislik Fakültesi	2	-	-	-	-	2
Bozüyük MYO	1	-	-	-	1	2
Pazaryeri MYO	4	1	2	-	-	7
Söğüt MYO	-	-	-	-	1	1
Uygulamalı Bil. Y.O	2	-	-	-	-	2
Gölpazarı MYO	1	-	-	-	1	2
Güzel Sanatlar ve Tas. Fak.	-	-	-	-	-	-
Sağlık Hizmetleri MYO	-	-	-	-	1	1
Sağlık Y.O	-	-	-	-	2	2
Sosyal Bilimler Enstitüsü	1	2	-	-	-	3
Fen Bilimleri Enstitüsü	1	1	-	-	-	2
Ziraat ve Doğa Bil. Fak.	-	2	-	-	1	3
TOPLAM						87

3.12. Spor Hizmetleri

Üniversitemiz öğrencilerinin beden ve ruh sağlıklarını korumak ve geliştirmek, onlara disiplinli çalışma alışkanlığı kazandırmak, spora ilgi duymalarını sağlamak, enerjilerini bu olumlu yöne yöneltmek, boş zamanlarını değerlendirmek için ilgi duydukları spor dalında çalışmalarını sağlamak amacıyla spor faaliyetleri organize edilmekte ve imkanları en iyi şekilde kullanabilmeleri sağlanmaya çalışılmaktadır. Spor turnuvaları vb. faaliyetler düzenlemek, faaliyetler için ihtiyaç duyulan malzeme, ulaşım, beslenme ve barınma ihtiyaçlarının temini sağlanmaktadır.

Eğitim-öğretim faaliyetlerinin yüz yüze devam etmemesi sebebiyle herhangi bir faaliyet gerçekleştirilmemiştir.

3.13. Kütüphane Hizmetleri

Kütüphane ve Dokümantasyon Daire Başkanlığı 5.000 m² kapalı alana sahiptir. Merkezde Uluğ bey, Biruni, Aşıkpaşazade ve Dursun Fakih Salonu isimli dört büyük salonun yanı sıra 7/24 Salonu, 1 İnternet Merkezi, 6 adet 8'er kişilik Proje ve Grup Çalışma Odası, 1 adet Görme Engelli Çalışma Odası, 6 adet Çalışma Ofisi ve 1 adet Danışma Servisi bulunmaktadır.

2019 yılı içerisinde Sürekli Eğitim Merkezi (SEM) geçici bir süre ile Kütüphane ve Dokümantasyon Daire Başkanlığı 3. katına taşınmış olup bu katın kullanımı geçici bir süre durdurulmuştur. Bu katın toplam alanı 409 m²'dir.

Büyük salonlardan 882 m² olan Uluğ bey Salonu ile 612 m² olan Biruni Salonu, kitaplıkların bulunduğu ve okuyucu hizmetlerinin verildiği salonlardır. Bu salonlarda bulunan rafların kapasitesi Yaklaşık 80.000 kitaptır. Aşıkpaşazade Salonu, süreli yayınların ve yerel

gazetelerin bulunduğu salondur. 608 m² alana sahiptir. Dursun Fakih Salonu ise 608 m² kapalı alana sahip olup, sadece ders çalışmak üzere hazırlanmış bir okuma salonudur. Bu salonda aynı anda 250 öğrenci ders çalışabilmektedir.

Kütüphanemizde bulunan tüm salon ve odaların toplam oturma kapasitesi 815 kişidir.

İnternet Merkezi 10 kişilik olup, kullanıcılarımızın eşit şartlar altında bilgiye erişime olanak sunmak adına hizmete sunulmuştur. Merkez kullanıcılarımızın elektronik kaynakları kullanabilmeleri ve belge çıktılarını alabilmelerini mümkün kılmaktadır.

7/24 Salonunda aynı anda 32 öğrenci ders çalışabilmektedir. Bu salonla beraber 40 kişilik Kafeterya da 7/24 açık tutulmaktadır. Bu iki alanın yetersiz geldiği durumlarda Dursun Fakih Salonu da 7/24 açık tutulmakta ve ders çalışan öğrencilerimizin hizmetine sunulmaktadır.

Proje ve grup çalışma odalarımız, öğrencilerimiz tarafından en çok kullanılan ilgi gören alanlardır. İkışer saatliğine ödünç verilen odalar 08.00-22.00 saatleri arasında hizmet vermektedir.

Kütüphane ve Dokümantasyon Daire Başkanlığının içerisinde 40 kişilik kafeterya, 2 adet mescit bulunmaktadır.

Üniversitemizin tüm birimlerinden Kütüphane ve Dokümantasyon Daire Başkanlığı'na gelen, yaya kaldırımları engellilerin kullanabileceği şekilde yapılmıştır. Ayrıca Kütüphane binasının girişinden başlayıp tüm alanlara kadar engellilerin rahat bir şekilde kullanabilmeleri için engelsiz bina olarak inşa edilmiştir. Ayrıca bina içi engelsiz yürüyüş güzergahlarının da yapımı tamamlanmıştır. 2019 yılı itibariyle kütüphanemiz bu yönüyle YÖK tarafından "Turuncu Bayrak" ile ödüllendirilmiştir. 2021 yılı itibariyle kütüphanemiz engelli bireylere yönelik tüm zorlukların ortadan kaldırılması çalışmalarına hız vermiş olup; tüm salon kapıları fotoselli olarak değiştirilmiştir. Bedensel engelli öğrencilerimiz için 4 adet tekerli sandalye temin edilerek giriş katına kullanım için konumlandırılmıştır.

Kütüphane ve Dokümantasyon Daire Başkanlığı'nın tüm alanlarında elektrik, su, ısıtma, soğutma, havalandırma, yangın söndürme sistemleri otomasyona bağlanarak akıllı bina sistemi oluşturulmuş, bu sayede gereksiz kullanımlar önlenmiş ve güvenlik ön plana çıkartılmıştır.

Merkez Kütüphane dışında Söğüt, Bozüyük Uygulamalı Bilimler Fakültesi ve Meslek Yüksekokulu, Osmaneli, Gölpaazarı ve Pazaryeri Meslek Yüksekokullarında birer adet kütüphane bulunmaktadır. Meslek Yüksekokullarında üniversitemizin kuruluşundan önce mevcut bulunan kitaplar, Merkez Kütüphaneye getirilerek ayıklama ve kataloglama işlemleri yapılmış ve kütüphane otomasyon programına dâhil edilmiştir. Meslek Yüksekokullarında kütüphane olarak ayrılan mekânlarda, idari personel ve kısmi zamanlı öğrenciler tarafından,

şube kütüphanesi olarak hizmet verilmektedir 2014 yılı Mayıs ayında Söğüt MYO Kütüphanesi, görülen lüzum üzerine merkez kütüphaneye devredilmiştir. Ancak ilgili kütüphane 2019 yılı sonu itibari ile eksiklikleri giderilerek yeniden açılmıştır. Ayrıca Bozüyük Uygulamalı Bilimler Fakültesi ve Meslek Yüksekokulu içinde kütüphane kurulmuş olup, ihtiyaçların giderilme işlemi devam etmektedir.

Kütüphanemizde, 2008 yılında bağış olarak kazandırılan, yıllık bakım ücreti ödenen YORDAM Kütüphane ve Bilgi Belge Otomasyonu Programı kullanılmaktadır.

Kütüphanemizde kitapların sınıflandırılması ve yerleştirilmesi LC (Kongre Kütüphanesi) sistemine göre yapılmaktadır. 2020 yılı içinde Classification Web kurumsal üyeliği 4 kullanıcı olarak yapılmıştır.

Basılı kitaplar, dergiler, tezler ve kitap dışı materyaller aynı arama motoru üzerinden taranabilmektedir.

Ödünç/iade işlemleri 2 adet K Matik (otomatik ödünç/iade cihazı) ve 1 adet masa üstü ödünç/iade kiti ile yapılmaktadır.

Salonlarımızda 6 adet katalog tarama bilgisayarı bulunmaktadır. 2 adet RFID El Terminali mevcuttur.

2019 yılı Ocak ayı içinde, YORDAM Kütüphane ve Bilgi Belge Otomasyonu Programı yeni versiyonu ile güncellenmiş 2020 yılı için yeni güncelleme bilgisi firma tarafından iletilmemiştir. Kitapların ve süreli yayınların sistem üzerinde, kataloglama, ödünç verme, web üzerinden taranabilme imkânı bulunmaktadır. Ayrıca Otomasyon programının “Cep Kütüphanem” isimli mobil cihazlar için de uygulaması vardır. Bu uygulama sayesinde kütüphane ile alakalı birçok işlem buradan yapılabilmektedir. Ayrıca 2013 yılı içerisinde başlatılan bir çalışma ile kitapların kapak görüntüleri dahil edilmeye başlanmış ve 2020 yılı itibariyle **55025** kitabın kapak bilgileri otomasyona dahil edilmiştir. Eksik kapakların da 2021 yılı sonuna kadar bitirilmesi planlanmaktadır.

Kitapların izinsiz kütüphane dışına çıkartılmasını engellemek için Kütüphane ve Dokümantasyon Daire Başkanlığı girişinde iki koridorlu RFID Güvenlik Kapısı, Süreli yayınların bulunduğu Aşıkpaşazade Salonu girişinde ise 2009 yılında satın alınan manyetik banda duyarlı güvenlik kapısı kullanılmaktadır.

Kütüphane ve Dokümantasyon Daire Başkanlığı'nda bulunan tüm kitaplar, RFID etiketleri sayesinde takip edilmekte olup ödünç/iade işlemleri bu etiketler üzerinden yapılmaktadır. Bu sayede Kütüphane giriş/çıkışları kontrol altına alınmakta, istatistikler tutulmakta ve kaçak kitap giriş/çıkışı engellenmektedir.

Kütüphane ve Dokümantasyon Daire Başkanlığı'na ait internet sayfası bulunmaktadır. İnternet sayfasının adresi: “<http://w3.bilecik.edu.tr/kutuphane/>” dir. İnternet sayfamızda;

- Katalog tarama,
- Elektronik veri tabanları,
- Kurumsal akademik arşiv,
- Kütüphane tanıtımı, duyurular,
- İletişim bilgileri,
- İşbirlikleri dahil olmak üzere kullanıcıların üniversitemiz dahilinde kullanabilecekleri diğer bilgiler bulunmaktadır.

Kütüphane ve Dokümantasyon Daire Başkanlığı kullanıcılarına, ödünç ve iade işlemleri ile gecikmeler ve uyarılar e-postalar ve Cep Telefonları üzerinden SMS yoluyla yapılmaktadır. Bu sayede ödünç alınan materyallerin zamanında teslim edilmesi sağlanmaktadır.

Kütüphane ve Dokümantasyon Daire Başkanlığı, haftanın her günü 24 saat açıktır. Kitaplıkların bulunduğu salonlar, hafta içi günlerde 08.00-21.00, hafta sonu Cumartesi günü ise 11.00-18.00 saatleri arasında hizmet vermektedir. 7/24 Salonu ve kafeterya sürekli, Dursun Fakih (Okuma Salonu) ise ihtiyaç durumunda 7/24 açıktır.

Kütüphane ve Dokümantasyon Daire Başkanlığı'nda aynı anda 815 okuyucu hizmet alabilmektedir.

Kütüphane Otomasyon Sistemi'nde 2021 yılı Aralık ayı itibariyle **13260** kayıtlı kullanıcı bulunmaktadır. Kullanıcıların kategorilere göre dağılımı şöyledir:

Kullanıcı Türü	Kullanıcı Sayısı
Öğrenci	11743
Akademik personel	544
İdari personel	257
Y. Lisans/Doktora	716
TOPLAM	13260

Merkez, Üniversite kullanıcıları ile birlikte, tüm Bilecik halkına açıktır. Üniversite dışından gelen ve Kütüphane ve Dokümantasyon Daire Başkanlığı'nı gezmek, kullanmak isteyenler için hiçbir engel bulunmamaktadır. Ancak üniversite mensubu olmayan hiçbir kullanıcı kütüphaneye üye olamaz, ödünç materyal alamaz.

Her öğretim yılı başında Öğrenci İşleri Daire Başkanlığı, Kütüphane ve Dokümantasyon Daire Başkanlığı ve Sağlık Kültür ve Spor Daire Başkanlığı'ndan yetkililerin katılımı ile yeni gelen öğrencilere "Oryantasyon/Kullanıcı Eğitimi" verilmektedir. Bu eğitimde Kütüphane ve Dokümantasyon Daire Başkanlığı'nin tanıtımı, kütüphanenin kullanımı, öğrencilerin uymaları gereken kurallar, hakları, koleksiyonun durumu ve diğer merak edilen

konularda bilgilendirmeler yapılmaktadır. 2020 yılı içerisinde toplam 40 saat kullanıcı eğitimi verilmiştir. Bununla beraber yüksek lisans doktora öğrencilerine Atıf yönetimi ve İntihal programları eğitimleri verilmiştir. Kurumsal Akademik Arşiv oluşturulması çalışmaları kapsamında tüm fakülte ve meslek yüksekokullarımız için eğitim verilerek, eğitim yeterlilik durumu anketlendirilmiştir. Kurum ve birim arşivlerinin oluşturularak ayıklama ve imha işlemlerinin yapılabilmesi için Cumhurbaşkanlığı Devlet Arşivleri Başkanlığında görevli Arşiv Uzmanı Hakan Dedeoğlu tarafından üniversitemizin idari personeline yönelik olarak Arşiv ve Belge Yönetimi eğitimi verilmiştir. Kurum ve birim arşivlerinin oluşturularak nihayetlenmesi amacıyla Haziran 2021 tarihinde tüm birimleri kapsayan ikinci bir eğitimle gerekli bilgilendirmeler yapılmış olup sürecin Eylül 2021 itibari ile tamamlanması planlanmaktadır. Ayrıca Kütüphane ve Dokümantasyon Daire Başkanlığı'nı ziyarete gelen öğrencilerimize ve üniversite dışından ziyarete gelen misafirlere Kütüphane ve Dokümantasyon Daire Başkanlığının tanıtımı yapılmaktadır.

Kütüphane ve Dokümantasyon Daire Başkanlığı'ndan, 2021 yılı sonu içerisinde toplam **7.212** kitap kullanıcılara ödünç verilmiştir. Bir önceki istatistik dönemine göre ödünç verilen kitap sayısı 6 kat artış göstermiştir. 2020 yılı Nisan ayı ile başlayan Pandemi koşullarının 2021 yıl sonunda normale dönmesi sebebiyle eğitim öğretim tekrar yüz yüze olarak başlamış ve dolayısıyla ödünç oranı artmıştır.

Kütüphane ve Dokümantasyon Daire Başkanlığı'nın 2021 yılı istatistiklerine göre yaklaşık 10.000 kullanıcı kütüphaneyi ziyaret etmiştir.

Kütüphane ve Dokümantasyon Daire Başkanlığı'ndan, Kütüphaneler Arası İşbirliği Takip Sistemi (KİTS) üzerinden, diğer üniversite kütüphanelerinden bugüne kadar **1360** adet materyal talep edilmiş, **208** adet materyal ise Kütüphane ve Dokümantasyon Daire Başkanlığı'ndan diğer üniversite kütüphanelerine ödünç verilmiştir.

Kullanıcılar için Kütüphane ve Dokümantasyon Daire Başkanlığı giriş katında **55** adet emanet dolabı bulunmaktadır. Dolaplardan 6 tanesi engelliler için ayrılmıştır. Bu dolaplar da diğer tüm materyaller gibi Yordam Otomasyon sistemi üzerinden ve 7 gün süreyle ödünç verilmektedir.

TÜBİTAK-EKUAL kapsamında üniversitelerin kullanımına açılan veri tabanları ile üniversitemizin abone olduğu veri tabanları dahil, toplam **55** veritabanı Üniversitemiz kullanıcılarının erişimine açılmıştır. 55 veritabanınının 5'i kütüphanemiz tarafından abonelik usulüyle sağlanmakta olup, aşağıdaki tabloda ilgili veritabanları listelenmiştir.

- 1.CAB Abstracts
- 2.EBSCOHOST
- 3.Academic Search Ultimate
- 4.Business Source Ultimate
- 5.Central & Eastern European Academic Source
- 6.ERIC
- 7.MasterFILE Complate
- 8.MasterFILE Reference eBook Collection
- 9.Newspaper Source Plus
- 10.OpenDissertations
- 11.Regional Business News
- 12.The Belt and Road Initiative Reference Source
- 13.TR Dizin
- 14.Applied Science & Business Periodicals Retrospective
- 15.Applied Science & Technology Index Retrospective
- 16.Art Index Retrospective
- 17.Business Periodicals Index Retrospective
- 18.Education Index Retrospective
- 19.European Views of the Americas: 1493 to 1750
- 20.GreenFILE
- 21.Humanities & Social Sciences Index Retrospective
- 22.Library, Information Science & Technology Abstracts
- 23.MEDLINE
- 24.Newswires
- 25.Teacher Reference Center
- 26.Web News
- 27.DynaMed
- 28.Emerald Premier eJournal
- 29.IEEE
- 30.iThenticate
- 31.JSTOR Archive Journal Content
- 32.Mendeley
- 33.OVID-LWW
- 34.ProQuest Dissertations & Theses
- 35.ScienceDirect Freedom Collection

36.Scopus

37.Springer Nature – Academic Journals (Springer Nature – Nature Journals All, Springer Nature – SpringerLink, Springer Nature – Adis, Springer Nature – Palgrave Macmillan Journals)

38.Taylor & Francis

39.Turnitin

40.Web of Science (Science Citation Index, Social Science Citation Index, Art & Humanities Citation Index, Book Citation Index, Conference Proceedings Citation Index (CPCI-S) ve (CPCI-SSH)

41.Wiley Online Library

42.Ebcohost Ebook Academic Collection*

43.Sinerji Hukuk Yazılımlarım Mevzuat ve İctihat Programı**

44.Turcademy*

45.SOBİAD***

Kütüphane koleksiyonunda bulunan EKUAL-ULAKBİM kapsamındaki veritabanları, web üzerinden ve tek bir tarama motoru vasıtasıyla taranabilir olup kütüphane web sayfasında “Elektronik Yayın Tarama” modülü ile kullanıma sunulmuştur.

II. PERFORMANS BİLGİLERİ

A. Temel Politika ve Öncelikler

Temel Değerler

- **Öğrenci Odaklılık:** Eğitim ve öğretim faaliyetlerinin yürütülmesi ve geliştirilmesi esnasında öğrencilerin taleplerini dikkate alarak hareket eder.
- **Bilimsellik:** Bilimsel araştırma ve geliştirme faaliyetlerine öncelikli olarak ağırlık vererek bilime katkı sağlar.
- **Yenilikçilik:** Sürekli gelişmekte olan teknolojiyi esas alarak yenilikçi bakış açısıyla ve çevre bilinciyle faaliyetlerini sürdürür.
- **Kalite ve Katılımcılık:** Çalışanlarının tüm alanlarda yönetime ilişkin karar alma süreçlerine katılması suretiyle şeffaf ve kaliteli hizmet sunar.
- **Kenti ile İş Birliği:** İçerisinde yaşadığı kentle, başta sanayi ve sağlık alanları olmak üzere her alanda iş birliği yaparak kentinin gelişmesine katkı sağlar.
- **Adalet ve Fırsat Eşitliği:** İdari ve akademik kararları, adalet ve fırsat eşitliği göz önünde bulundurarak alır.
- **Ulusal ve Uluslararası İş Birliği:** Yurt içi ve yurt dışındaki üniversiteler, sektör temsilcileri, meslek grupları vb. organizasyonlarla ortak projeler yürüterek, eğitim imkanlarını çeşitlendirir.
- **Etik Değerlere Bağlılık:** Etik değerlerine sahip çıkarak ve temel hak ve özgürleri göz önünde bulundurarak hizmetlerini sürdürür.

Kalkınma Planları, Orta Vadeli Programlar ve Üniversitemizin temel değerleri göz önüne alınarak stratejik amaç ve hedeflerimiz belirlenmiştir.

Üst Politika Belgeleri	İlgili Bölüm/Referans	Verilen Görev/İhtiyaçlar
On Birinci Kalkınma Planı	33	Eğitim Yaklaşımlarının Değişmesi: Fen bilimleri,
	37	Eğitim Yaklaşımlarının Değişmesi: Üniversitelerin, üretilen bilginin değere dönüştürülmesi sürecinde aktif rol aldığı, sanayi ve kamuyla yakın iş birliği içerisinde olduğu girişimci üniversite modeline doğru bir geçiş yaşanmaktadır.
	322.13.	Kamu Üniversite Sanayi İşbirliği portalı geliştirilerek sanayi ve teknoloji bölgelerinde geliştirilen, yürütülen ve tamamlanan projeleri içeren proje katalogları oluşturulacaktır.
	331.3.	Mevcut stajyer destekleri etkinleştirilerek mesleki eğitimde öğrencilerin üretim tesislerinde yarı zamanlı çalışmasını teminen belirli bir ölçüde üzerindeki firmaların stajyer çalıştırması desteklenecektir.
	332.5.	Öncelikli sektörlerle yönelik ön lisans, lisans ve lisansüstü programların sayısı ve çeşitliliği artırılacak ve bu alandaki Ar-Ge faaliyetlerine üniversiteler nezdinde özel önem verilecektir.
	349.3.	Üniversite ve sanayi iş birliğinde, öncelikli sektörler başta olmak üzere sanayinin ihtiyacına yönelik lisansüstü programlar oluşturulacak, bu programları açan üniversiteler teşvik edilecektir.
	350.5.	Teknoloji Transfer Ofislerinin (TTO) etkinliği analiz edilecek, yurt içi ve yurt dışı iyi uygulamalar tespit edilerek yaygınlaştırılacaktır.
	350.6.	TTO'ların kurumsal yapısı ve insan kaynağı kapasitesi geliştirilerek performans odaklı olarak desteklenecektir.
	418.2.	Akademisyen ve araştırma personelinin eğitim ve yayım programlarına katılımı artırılarak Ar-Ge ve yayım ilişkisi güçlendirilecektir.
	440.1.	Üniversitelerin Ar-Ge altyapılarının güçlendirilmesi ve bilimsel araştırma projelerinin nicelik ve nitelik olarak geliştirilmesi için tahsis edilen bütçe kaynakları artırılacaktır.
	442.	Ar-Ge personeli sayısı ve niteliği artırılacaktır.
	561.7	Mezunların kariyer süreçlerinin takibi ve mezun- üniversite iş birliğinin güçlendirilmesi için mezun izleme sistemi kurulacaktır.
	563	Ülkemizin yükseköğretim alanında uluslararasılaşma düzeyi artırılacaktır.
	563.2	Yükseköğretim sistemindeki nitelikli uluslararası öğrenci sayısı artırılacaktır.
	563.03	Nitelikli yabancı uyruklu akademisyenlerin toplam istihdamı oranı içindeki payı artırılacaktır.
	620.4.	Gençler gönüllülük faaliyetleri kapsamında bilinçlendirilecek ve yönlendirilecek, gençlerin gönüllü faaliyetlere katılımı teşvik edilecektir.
648.2.	Eğitim kurumları ile kamuya ait spor tesislerinin Gençlik ve Spor Bakanlığı koordinasyonunda ortak kullanıma ve vatandaşların erişimine açılması sağlanacaktır.	
790.	Kamu idarelerinde strateji geliştirme birimlerinin kapasitesi güçlendirilecektir.	
Orta Vadeli Program	7. Bölüm Eğitim	Uzaktan Eğitim sürecinin harmanlanmış eğitim sistemini destekleyecek şekilde etkin hale getirilebilmesi için içerik, altyapı, tasarım ve yönetim ile ilgili geliştirmeleri kapsayan bütünsel bir sistem hayata geçirilecek. Dezavantajlı öğrencilerin uzaktan eğitimden daha fazla faydalanmaları sağlanacaktır.
	Çevre ve Şehircilik Sayfa:24	Sıfır Atık Projesi uygulamalarının yaygınlaştırılması.
	İş gücü Piyasası Sayfa:23	Kamu sektöründe çalışanlar için yetenek ölçümü, tekrar yerleştirme ve norm kadro çalışmalarının yapılması, kamu sektörü insan kaynağının ödül ve performans sistemleri vasıtasıyla etkin yönetiminin sağlanması.
	Strateji 3.4.	Araştırmacıların uluslararası dolaşımını desteklemek.
	Strateji 3.5.	Öncelikli alanlarda desteklenen lisansüstü bursiyer sayısını artırmak.
	Strateji 4.6.	İkili ve çok taraflı uluslararası Ar-Ge iş birliklerini artırmak.
	Strateji 4.7.	Ülkemizin araştırmacılarının uluslararası destek fonlarına başvurusunu teşvik etmek.
2021 Yılı Cumhurbaşkanlığı Yıllık Programı	Tedbir 550.1.	Öğrencilerin akademik ve sosyal gelişimleri için destek programları uygulanacaktır.
	Tedbir 550.3.	Eğitimde kalite güvence sistemi oluşturulacaktır.
	Tedbir 561.2	Öncelikli sektörler başta olmak üzere plan döneminde doktora mezun sayısı yıllık ortalama 15 bine çıkarılacaktır.
Yükseköğretim Kurulu Stratejik Planı (2019-2023)	Hedef 1.2.	Yükseköğretim sistemindeki insan kaynağını nicelik ve nitelik olarak geliştirmek.
	Hedef 1.3.	Yükseköğretim sistemindeki öğrenci kapasitesini nicelik ve nitelik olarak geliştirmek
	Hedef 1.4.	Türkiye yükseköğretim sisteminin uluslararasılaşma düzeyini artırmak.
	Hedef 1.5.	Yükseköğretim kurumlarının araştırma kapasitesinin geliştirilmesi
	Hedef 1.6.	Yükseköğretim kurumlarının paydaşları ile işbirliklerinin geliştirilmesi
YÖKAK Stratejik Plan (2019-2023)	Tedbir 21	Yükseköğretim sistemi, hesap verebilirlik temelinde özerklik, performans odaklılık, ihtisaslaşma ve çeşitlilik ilkeleri çerçevesinde kalite odaklı rekabetçi bir yapıya dönüştürülecektir.
Birleşmiş Milletler Sürdürülebilir Kalkınma Amaçları	4	Nitelikli Eğitim: Herkes için kapsayıcı ve nitelikli eğitimin başlanması, eğitimin sürdürülebilir kalkınma için en güçlü ve denenmiş araçlardan biri olduğuna dair inancı yeniden vurguluyor. Uygun maliyetli mesleki eğitime eşit erişim sağlamayı, toplumsal cinsiyet ve varlık eşitsizliklerini ortadan kaldırmayı, nitelikli yükseköğretime herkesin erişmesini sağlamayı amaçlıyor.

B. Amaç ve Hedefler

Misyon

Kaliteli eğitim-öğretim hizmeti sunmak, her bakımdan alanında donanımlı ve kültürel değerlerimize bağlı bireyler yetiştirmek, özgün bilimsel araştırmalar yapılmasını sağlayarak ülkemize ve insanlığa hizmet edebilmektir.

Vizyon

Kaliteli eğitim-öğretim hizmetleriyle ve özgün bilimsel çalışmalarıyla tercih edilen, kurum kimliği ve kültürüyle geleneği olan ve şehriyle bütünleşerek geleceğe ışık tutan bir üniversite olabilmektir.

3. Stratejik Amaç ve Hedefler

AMAÇ 1- Eğitim ve öğretim faaliyetlerini güçlendirmek ve zenginleştirmek.

- HEDEF 1** : Eğitim öğretimin fiziki, teknoloji ve bilişim altyapısını iyileştirmek.
HEDEF 2 : Eğitim öğretimin akademik altyapısını iyileştirmek.
HEDEF 3 : Lisansüstü eğitim program sayısını ve niteliğini artırmak.
HEDEF 4 : Eğitim öğretiminde uluslararasılaşmayı sağlamak.
HEDEF 5 : Uzaktan eğitim alt yapısını güçlendirmek.

AMAÇ 2- Araştırma-geliştirme kapasite ve altyapısını güçlendirmek.

- HEDEF 1** :Üniversitemizin araştırmacı insan kaynağı ve öğretim üyesi başına yürütülen bilimsel çalışmalarının nicelik ve niteliğinin artırılması
HEDEF 2 :Uygulama ve araştırma merkezlerinin alt yapısını iyileştirilmesi.
HEDEF 3 :Ar-Ge faaliyetlerine katkı sağlayacak ulusal/uluslararası kurumlarla iş birliklerinin kurulması için destek mekanizmaların oluşturulması ve bu kurumlar ile disiplinlerarası çalışma faaliyetlerinin artırılması
HEDEF 4 :Araştırmalar için mali kaynakları artırmak üzere mevcut mekanizmaların etkinliğini yükseltmek
HEDEF 5 :Öğretim elemanlarının ve öğrencilerin araştırma bilimsel faaliyetlerini desteklemek.

AMAÇ 3- Yöre halkıyla iş birliği düzeyi artırılarak çevresine değer katmak.

- HEDEF 1** : Yaşam boyu eğitim-öğretim faaliyetlerinin artırılması.
- HEDEF 2** : Topluma katkı sağlayacak mekansal düzenlemelerin yapılması.
- HEDEF 3** : Toplumsal duyarlılıkları ve farkındalıkları geliştirmek üzere sosyo-kültürel faaliyetleri artırmak.
- HEDEF 4** : Bölgenin ekonomik, sosyal ve kültürel yaşamına katkıda bulunmak.
- HEDEF 5** : Sürdürülebilirlik alanında yapılan çalışmaları teşvik etmek.

AMAÇ 4- Yenilikçilik kültürünü ve girişimciliği güçlendirmek.

- HEDEF 1** : Üniversite genelinde girişimcilik ve yenilikçilik kültürünün geliştirilmesi doğrultusunda faaliyetlerin artırılması.
- HEDEF 2** : Üniversite sanayi iş birliklerinin artırılması.
- HEDEF 3** : Patent, faydalı model ve tasarım kapsamında başvuru, tescil ve lisanslama sayısının artırılması.

AMAÇ 5- Kurumsallaşma, kurumsal kapasite insan kaynaklarının geliştirilmesi.

- HEDEF 1** : Kurumdaki kalite sisteminin geliştirilmesi.
- HEDEF 2** : Paydaşlarla iletişim ve iş birliğinin artırılması.
- HEDEF 3** : İnsan kaynaklarının geliştirilmesi.
- HEDEF 4** : Kurumsallaşma.
- HEDEF 5** : Kurumsal kapasiteyi güçlendirmek.(Yerleşkelerin alt yapısının ve fiziksel olanaklarının iyileştirilmesi.)

4. Alt Program Hedefleri ve Stratejik Plan İlişkisi

ALT PROGRAM HEDEFLERİ VE STRATEJİK PLAN İLİŞKİSİ			
Kurum: BİLECİK ŞEYH EDEBALI ÜNİVERSİTESİ			
Yıl: 2022			
PROGRAM ADI	ALT PROGRAM ADI	ALT PROGRAM HEDEFLERİ	İLİŞKİLİ OLDUĞU STRATEJİK AMAÇ
ARAŞTIRMA, GELİŞTİRME VE YENİLİK	ARAŞTIRMA ALTYAPILARI	Ülkemizin bilgi birikiminin artırılmasına ve teknolojik gelişimine katkıda bulunmak üzere yükseköğretim kurumlarında araştırma altyapılarının kurulması ve kapasitelerinin güçlendirilmesi	Eğitim ve öğretim faaliyetlerini güçlendirmek ve zenginleştirmek. Araştırma-geliştirme kapasite ve altyapısını güçlendirmek. Yöre halkıyla işbirliği düzeyi artırılarak çevresine değer katmak Yenilikçilik kültürünü ve girişimciliği güçlendirmek Kurumsallaşma, kurumsal kapasite ve insan kaynaklarının geliştirilmesi
	YÜKSEKÖĞRETİMDE BİLİMSEL ARAŞTIRMA VE GELİŞTİRME	Yükseköğretim kurumlarında inovasyon amaçlı bilimsel çalışmaların artırılması	Eğitim ve öğretim faaliyetlerini güçlendirmek ve zenginleştirmek Araştırma-geliştirme kapasite ve altyapısını güçlendirmek Yenilikçilik kültürünü ve girişimciliği güçlendirmek

HAYAT BOYU ÖĞRENME	YÜKSEKÖĞRETİM KURUMLARI SÜREKLİ EĞİTİM FAALİYETLERİ	Toplumun tüm kesimlerine ihtiyaç duyduğu alanlarda eğitimler verilmesi, kamu kurum ve kuruluşları, özel sektör ve uluslararası kuruluşlarla işbirliğinin gelişmesine katkıda bulunulması	Eğitim ve öğretim faaliyetlerini güçlendirmek ve zenginleştirmek. Yöre halkıyla işbirliği düzeyi artırılarak çevresine değer katmak.
TEDAVİ EDİCİ SAĞLIK	TEDAVİ HİZMETLERİ	Tedavi edici sağlık hizmetinin erişilebilir ve etkili olarak sunulmasının sağlanması	Araştırma-geliştirme kapasite ve altyapısını güçlendirmek.
YÜKSEKÖĞRETİM	ÖĞRETİM ELEMENLARINA SAĞLANAN BURS VE DESTEKLER	Alanında yetkin, araştırmacı, bilgi üreten ve aktaran akademisyenler yetiştirilmesi	Kurumsallaşma, kurumsal kapasite ve insan kaynaklarının geliştirilmesi.
	ÖN LİSANS EĞİTİMİ, LİSANS EĞİTİMİ VE LİSANSÜSTÜ EĞİTİM	Mesleki yeterlilik sahibi ve gelişime açık mezunlar yetiştirilmesi	Eğitim ve öğretim faaliyetlerini güçlendirmek ve zenginleştirmek Araştırma-geliştirme kapasite ve altyapısını güçlendirmek. Yenilikçilik kültürünü ve girişimciliği güçlendirmek.
	YÜKSEKÖĞRETİMDE ÖĞRENCİ YAŞAMI	Yükseköğretim öğrencilerine sunulan beslenme ve barınma hizmetlerinin kalitesinin artırılması; öğrencilerin kişisel ve sosyal gelişimi desteklenerek yaşam kalitesinin yükseltilmesi	Eğitim ve öğretim faaliyetlerini güçlendirmek ve zenginleştirmek. Yöre halkıyla işbirliği düzeyi artırılarak çevresine değer katmak.

C. İdare Performans Bilgisi

1. İdare Performans Bilgisi

BİLECİK ŞEYH EDEBALI ÜNİVERSİTESİ PERFORMANS BİLGİSİ

BİLECİK ŞEYH EDEBALI ÜNİVERSİTESİ PERFORMANS BİLGİSİ

Bütçe Yılı:	2022
Program Adı:	ARAŞTIRMA, GELİŞTİRME VE YENİLİK
Alt Program Adı:	YÜKSEKÖĞRETİMDE BİLİMSEL ARAŞTIRMA VE GELİŞTİRME
Gerekçe ve Açıklamalar	<p>Sonuçları ile alanında bilime ulusal veya evrensel düzeyde katkı yapması, ülkenin teknolojik, ekonomik, sosyal ve kültürel kalkınmasına katkı sağlaması beklenen, bilimsel içerikli, Bilecik Şeyh Edebali Üniversitesi içinden ve/veya dışından öğretim elemanlarının veya ulusal ve/veya uluslararası kurum ya da kuruluşların katılımıyla yapılabilecek projeler ile bilim insanı yetiştirme ve araştırma altyapısı geliştirme projesidir.</p> <p>Ayrıca Bilimsel Araştırma Projeleri Koordinatörlüğü Bilecik Şeyh Edebali Üniversitesi Bilimsel Araştırma Projeleri Yönergesi çerçevesinde işleyişini sürdürmektedir.</p>

Alt Program Hedefi:

Yükseköğretim kurumlarında inovasyon amaçlı bilimsel çalışmaların artırılması

Performans Göstergeleri

Performans Göstergesi	Ölçü Birimi	2020	2021 Planlanan	2021 YS Gerç. Tahmini	2022 Hedef	2023 Tahmin	2024 Tahmin
1- Ar-ge'ye harcanan bütçenin toplam bütçeye oranı	Oran	0,77	0,02	0,02	1	1	1

Göstergeye İlişkin Açıklama:

Ar-Ge faaliyetlerine harcanan bütçe oranı artırılmaya

çalışılarak Üniversitemiz Ar-Ge çalışmalarının geliştirilmesi sağlanmaya çalışılmaktadır.

Hesaplama Yöntemi:

Ar-ge bütçesi / toplam üniversite bütçesi

Verinin Kaynağı:

Özel Kalem Rektörlük

Sorumlu İdare:

Performans Göstergesi	Ölçü Birimi	2020	2021 Planlanan	2021 YS Gerç. Tahmini	2022 Hedef	2023 Tahmin	2024 Tahmin
2- Ar-ge sonucu ortaya çıkan ürünlere ilişkin alınan patent sayısı	Sayı	0	0	0	0	0	0

Göstergeye İlişkin Açıklama:

Hesaplama Yöntemi:

-

Verinin Kaynağı:

Lütfen detay ekranından kaynak ve yayınlama sıklığı bilgilerini giriniz!

Sorumlu İdare:

Performans Göstergesi	Ölçü Birimi	2020	2021 Planlanan	2021 YS Gerç. Tahmini	2022 Hedef	2023 Tahmin	2024 Tahmin
3- Ar-ge sonucu ticarileştirilen ürün sayısı	Sayı	0	0	0	0	0	0

Göstergeye İlişkin Açıklama:

Hesaplama Yöntemi:

-

Verinin Kaynağı:

Lütfen detay ekranından kaynak ve yayınlama sıklığı bilgilerini giriniz!

Sorumlu İdare:

Performans Göstergesi	Ölçü Birimi	2020	2021 Planlanan	2021 YS Gerç. Tahmini	2022 Hedef	2023 Tahmin	2024 Tahmin
4- Araştırma merkezleri gelir miktarı	TL	115.000	160.000	160.000	180.000	200.000	220.000

Göstergeye İlişkin Açıklama:Araştırma merkezinin paydaşlarımıza yaptığı analizler sonucu elde edilen gelirler Araştırma Merkezinin makine teçhizat sarf malzemesi giderlerinin karşılanması için kullanılır.

Hesaplama Yöntemi:

Verinin Kaynağı:

Sorumlu İdare:

Araştırma Merkezi gelir miktarı

Döner Sermaye Saymanlığından veriye dair bilgiler alınır.

Performans Göstergesi	Ölçü Birimi	2020	2021 Planlanan	2021 YS Gerç. Tahmini	2022 Hedef	2023 Tahmin	2024 Tahmin
5- Araştırma merkezlerinin sanayi ile yaptığı proje sayısı	Sayı	0	0	0	1	1	1

Göstergeye İlişkin Açıklama:

Hesaplama Yöntemi:

Verinin Kaynağı:

Sorumlu İdare:

Lütfen detay ekranından kaynak ve yayınlama sıklığı bilgilerini giriniz!

Performans Göstergesi	Ölçü Birimi	2020	2021 Planlanan	2021 YS Gerç. Tahmini	2022 Hedef	2023 Tahmin	2024 Tahmin
6- BAP kapsamında desteklenen araştırma projeleri sayısı	Sayı	105	160	160	162	197	227

Göstergeye İlişkin Açıklama:Bap Projeleri sayısı ve ödeneklerinin artırılmasıyla Üniversitemiz Bilimsel Araştırma Projelerine verilen desteğin artırılması ve buna paralel olarak öğretim elemanlarının alanlarında araştırma ve bilimsel yayın yapmalarının teşvik edilmesi sağlanmaya çalışılır.

Hesaplama Yöntemi:

Verinin Kaynağı:

Sorumlu İdare:

Bap araştırma projeleri sayısı
Bilimsel Araştırma Projeleri Koordinatörlüğü

Performans Göstergesi	Ölçü Birimi	2020	2021 Planlanan	2021 YS Gerç. Tahmini	2022 Hedef	2023 Tahmin	2024 Tahmin
7- Öğretim elemanı başına düşen ar-ge proje sayısı	Sayı	0,16	0,24	0,24	0,25	0,3	0,35

Göstergeye İlişkin Açıklama: Öğretim elemanı başına düşen ar-ge proje sayısının artırılması teşvik edilmeye çalışılır. Böylece öğretim elemanlarının alanlarında gelişmeleri ve bilimsel yayın sayısının artırılması amaçlanır.

Hesaplama Yöntemi:

Verinin Kaynağı:

Sorumlu İdare:

bap proje sayısı /Öğretim elemanı
Personel Daire Başkanlığı, Bilimsel Araştırma Projeleri Koordinatörlüğü

Performans Göstergesi	Ölçü Birimi	2020	2021 Planlanan	2021 YS Gerç. Tahmini	2022 Hedef	2023 Tahmin	2024 Tahmin
8- Patent, faydalı model ve endüstriyel tasarım başvuru sayısı	Sayı	2	2	3	6	8	11

Göstergeye İlişkin Açıklama:Patent, faydalı model ve endüstriyel tasarım başvuru sayısı için teşviğin artırılması ve buna paralel olarak öğretim elemanlarının alanlarında araştırma ve bilimsel yayın yapmalarının sağlanmaya çalışılır.

Hesaplama Yöntemi:

Verinin Kaynağı:

Sorumlu İdare:

Patent, faydalı model ve endüstriyel tasarım başvuru sayısı
Teknoloji Transfer Ofisi

Performans Göstergesi	Ölçü Birimi	2020	2021 Planlanan	2021 YS Gerç. Tahmini	2022 Hedef	2023 Tahmin	2024 Tahmin
9- Ulusal ve uluslararası kuruluşlar tarafından desteklenen ar-ge projesi sayısı	Sayı	18	1	14	15	16	17

Göstergeye İlişkin Açıklama:Ulusal ve uluslararası kuruluşlar tarafından desteklenen ar-ge proje sayısı artırılarak paydaşlarımızca finansa edilen yeni ar-ge projelerinin yapılarak öğretim elemanlarımızın alanlarında araştırma faaliyeti ve çalışmalarının geliştirilmesi amaçlanır.

Hesaplama Yöntemi:

Verinin Kaynağı:

Sorumlu İdare:

Ulusal ve uluslararası kuruluşlar tarafından desteklenen ar-ge proje sayısı
Bilimsel Araştırma Projeleri Koordinatörlüğü

Performans Göstergesi	Ölçü Birimi	2020	2021 Planlanan	2021 YS Gerç. Tahmini	2022 Hedef	2023 Tahmin	2024 Tahmin
10- Uluslararası endekslerde yer alan bilimsel yayın sayısı	Sayı	169	168	169	169	170	171

Gösteregeye İlişkin Açıklama:Uluslararası endekslerde yer alan yayın sayısının artırılmasıyla akademik ve bilimsel gelişmenin artırılması Üniversitemizin uluslararası çapta başarılarının artırılması amaçlanmaktadır.

Hesaplama Yöntemi: Uluslararası endekslerde yer alan bilimsel yayın sayısı.

Verinin Kaynağı: Kütüphane ve Dokümantasyon Daire Başkanlığı

Akademik veri İzleme ve Değerlendirme Koordinatörlüğü

Sorumlu İdare:

Alt Program Kapsamında Yürütülecek Faaliyet Maliyetleri

Faaliyetler	2021 Bütçe	2021 Harcama Haziran	2022 Bütçe	2023 Tahmin	2024 Tahmin
Yükseköğretim Kurumlarının Bilimsel Araştırma Projeleri	326.000	1.954.593	5.467.000	6.519.000	7.775.000
Bütçe İçi	326.000	836.000	367.000	399.000	431.000
Bütçe Dışı	0	1.118.593	5.100.000	6.120.000	7.344.000
T O P L A M	326.000	1.954.593	5.467.000	6.519.000	7.775.000
Bütçe İçi	326.000	836.000	367.000	399.000	431.000
Bütçe Dışı	0	1.118.593	5.100.000	6.120.000	7.344.000

Faaliyetlere İlişkin Açıklamalar:

Yükseköğretim Kurumları Temel Araştırma Hizmetleri

Üniversitemizin kendi kaynaklarından ve paydaşlarla ortak yapılan projelerden oluşur. Akademik kalitenin ve bilginin artırılmasını hedefler. Kanuni dayanakları; Yükseköğretim Kurumları Bilimsel Araştırma Projeleri Hakkında Yönetmelik, Yükseköğretim Kurumları Tarafından 4734 Sayılı Kamu İhale Kanununun 3 üncü Maddesinin (f) Bendi Kapsamında Yapılacak İhalelere İlişkin Karar (Karar Sayısı: 2003/6554) , Yükseköğretim Kurulu Bilimsel Araştırma ve Yayın Etiği Yönergesidir.

Yükseköğretim Kurumlarının Bilimsel Araştırma Projeleri

Üniversitemizin kendi kaynaklarından ve paydaşlarla ortak yapılan projelerden oluşur. Akademik kalitenin ve bilginin artırılmasını hedefler. Kanuni dayanakları; Yükseköğretim Kurumları Bilimsel Araştırma Projeleri Hakkında Yönetmelik, Yükseköğretim Kurumları Tarafından 4734 Sayılı Kamu İhale Kanununun 3 üncü Maddesinin (f) Bendi Kapsamında Yapılacak İhalelere İlişkin Karar (Karar Sayısı: 2003/6554) , Yükseköğretim Kurulu Bilimsel Araştırma ve Yayın Etiği Yönergesidir.

Alt Program Adı: ARAŞTIRMA ALTYAPILARI

Gereç ve Açıklamalar

Alt Program Hedefi:

Ülkemizin bilgi birikiminin artırılmasına ve teknolojik gelişimine katkıda bulunmak üzere yükseköğretim kurumlarında araştırma altyapılarının kurulması ve kapasitelerinin güçlendirilmesi

Performans Göstergeleri

Performans Göstergesi	Ölçü Birimi	2020	2021 Planlanan	2021 YS Gerç. Tahmini	2022 Hedef	2023 Tahmin	2024 Tahmin
1- Araştırma altyapısı projesi tamamlanma oranı	Oran	0	0	0	0	0	0

Gösteregeye İlişkin Açıklama:

Hesaplama Yöntemi: -

Verinin Kaynağı: Lütfen detay ekranından kaynak ve yayınlama sıklığı bilgilerini giriniz!

Sorumlu İdare:

Alt Program Kapsamında Yürütülecek Faaliyet Maliyetleri

Faaliyetler	2021 Bütçe	2021 Harcama Haziran	2022 Bütçe	2023 Tahmin	2024 Tahmin
Yükseköğretim Kurumları Araştırma Altyapısı Kurulması ve Geliştirilmesi	0	0	0	0	0
Bütçe İçi	0	0	0	0	0
Bütçe Dışı	0	0	0	0	0

TOPLAM	0	0	0	0	0
Bütçe İçi	0	0	0	0	0
Bütçe Dışı	0	0	0	0	0

Faaliyetlere İlişkin Açıklamalar:

Yükseköğretim Kurumları Araştırma Altyapısı Kurulması ve Geliştirilmesi

BİLECİK ŞEYH EDEBALI ÜNİVERSİTESİ PERFORMANS BİLGİSİ

BİLECİK ŞEYH EDEBALI ÜNİVERSİTESİ PERFORMANS BİLGİSİ

Bütçe Yılı:	2022
Program Adı:	HAYAT BOYU ÖĞRENME
Alt Program Adı:	YÜKSEKÖĞRETİM KURUMLARI SÜREKLİ EĞİTİM FAALİYETLERİ
Gerekçe ve Açıklamalar	
<p>Merkez'in yönetim organları Müdür, Yönetim Kurulu ve Danışma Kurulu'ndan oluşmaktadır. Üniversitede önlisans, lisans ve lisansüstü öğretim programları dışında gerçekleştirilen bilimsel ve teknolojik gelişmelerden küçük, orta ve büyük sanayi, ticaret, hizmet, tarım ve benzeri işletmeler, çeşitli sivil toplum kuruluşları ile ulusal ve uluslararası kamu ve özel sektör kuruluşlarının yararlanmalarını, üretim ve verimliliklerini arttırmalarını, sürekli eğitim programları, seminerler ve kurslar yoluyla sağlamak, Üniversitenin, diğer kamu ve özel sektör kurum ve kuruluşlarının hizmet içi eğitim ile mesleki eğitim taleplerini karşılamak amacıyla eğitim programları, kurslar, seminerler düzenlemek, yurt içinde ve yurt dışında Merkezin çalışma alanlarında faaliyet gösteren kuruluşlarla işbirliğini geliştirerek, Türkiye'nin ekonomik ve toplumsal gelişimine katkıda bulunmak, yeni bilimsel ve teknolojik bilgi ve gelişmeleri takip ederek; bunları talep eden kişi, işletme, kurum ve kuruluşlara aktarmak ve Merkezin çalışma alanlarıyla ilgili konularda ortaya çıkan sorunlara çözümler üretmek için gerekli faaliyetleri planlamak, düzenlemek ve yürütmeyi amaçlar.</p>	

Alt Program Hedefi:

Toplumun tüm kesimlerine ihtiyaç duyduğu alanlarda eğitimler verilmesi, kamu kurum ve kuruluşları, özel sektör ve uluslararası kuruluşlarla işbirliğinin gelişmesine katkıda bulunulması

Performans Göstergeleri

Performans Göstergesi	Ölçü Birimi	2020	2021 Planlanan	2021 YS Gerç. Tahmini	2022 Hedef	2023 Tahmin	2024 Tahmin
1- Dezavantajlı gruplara yönelik sosyal entegrasyon ve kapsayıcılığa ilişkin yapılan faaliyet sayısı	Sayı	0	0	0	5	10	15

Göstergeye İlişkin Açıklama:

Dezavantajlı gruplara yönelik sosyal entegrasyon ve kapsayıcılığa sağlayacak, bu grupta bulunan öğrencilerin öğrenim ve sosyal hayatlarını kolaylaştıracak çalışmaların yapılması amaçlanmaktadır.

Hesaplama Yöntemi:

Dezavantajlı gruplara yönelik sosyal entegrasyon ve kapsayıcılığa ilişkin faaliyet sayısı

Verinin Kaynağı:

Engelli Öğrenciler Birim Koordinatörlüğü

Sorumlu İdare:

Performans Göstergesi	Ölçü Birimi	2020	2021 Planlanan	2021 YS Gerç. Tahmini	2022 Hedef	2023 Tahmin	2024 Tahmin
2- Eğitim programlarına başvuran kişi sayısı	Sayı	77	250	250	250	400	500

Göstergeye İlişkin Açıklama:

Sunulan eğitim hizmetleri ile toplumun yaşam kalitesini yükseltmek, bilgi toplumuna geçiş sürecinde; eğitim alanlarının çeşitliliği ve yüksek hizmet kalitesiyle, kişi ve kurumlara yaşam boyu eğitim, araştırma ve danışmanlık desteği veren alanında öncü bir merkez olmak, bireylerin ve kurumların potansiyellerini en etkili şekilde geliştirmelerine ve kullanmalarına yardımcı olmak, kamu/özel sektör, sanayi, yerel yönetim, iş dünyası ve sivil toplum kuruluşlarıyla işbirlikleri yaparak Üniversite'nin topluma temas etmesi sürecine katkı sağlamak, toplumun çağdaş anlamda sanatsal, sosyal ve kültürel bilincini yükseltmek için yürütülen çalışmaları kapsar.

Hesaplama Yöntemi:

Eğitim programlarına başvuran kişi sayısı.

Verinin Kaynağı:

Sürekli Eğitim Merkezi

Sorumlu İdare:

Performans Göstergesi	Ölçü Birimi	2020	2021 Planlanan	2021 YS Gerç. Tahmini	2022 Hedef	2023 Tahmin	2024 Tahmin
3- Mezunlara yönelik gerçekleştirilen faaliyet sayısı	Sayı	0	0	0	0	0	0

Göstergeye İlişkin Açıklama:

Mezunların sorunlarının anlaşılması, çözüm odaklı çalışmaların yapılması ve Üniversitemizle ve eğitime devam eden öğrencilerimizle bağların güçlenmesi için yapılan çalışmaları kapsar.

Hesaplama Yöntemi:

Mezunlara yönelik gerçekleştirilen faaliyet sayısı

Verinin Kaynağı:

Mezun Öğrenci ve Kariyer Merkezi!

Sorumlu İdare:

Performans Göstergesi	Ölçü Birimi	2020	2021 Planlanan	2021 YS Gerç. Tahmini	2022 Hedef	2023 Tahmin	2024 Tahmin
4- Sürekli Eğitim Merkezi (SEM) ve Dil Merkezi (DİLMER) tarafından mesleki eğitime yönelik verilen sertifika sayısı	Sayı	54	50	100	50	75	100

Göstergeye İlişkin Açıklama:

Hesaplama Yöntemi: -

Verinin Kaynağı:

Lütfen detay ekranından kaynak ve yayınlama sıklığı bilgilerini giriniz!

Sorumlu İdare:

Performans Göstergesi	Ölçü Birimi	0	2021 Planlanan	2021 YS Gerç. Tahmini	2022 Hedef	2023 Tahmin	2024 Tahmin
5- Tamamlanan sosyal sorumluluk projeleri sayısı	Sayı	0	0	1	5	10	15

Göstergeye İlişkin Açıklama:

Hesaplama Yöntemi: -

Verinin Kaynağı:

Lütfen detay ekranından kaynak ve yayınlama sıklığı bilgilerini giriniz!

Sorumlu İdare:

Performans Göstergesi	Ölçü Birimi	2020	2021 Planlanan	2021 YS Gerç. Tahmini	2022 Hedef	2023 Tahmin	2024 Tahmin
6- Üniversitenin çevrecilik alanlarında aldığı ödül sayısı	Sayı	0	3	0	1	1	1

Göstergeye İlişkin Açıklama:

Üniversitenin çevrecilik alanlarında aldığı ödül sayılarının artırılması amacıyla gerçekleştirilen proje ve faaliyetleri kapsar.

Hesaplama Yöntemi:

Üniversitenin çevrecilik alanlarında aldığı ödül sayısı

Verinin Kaynağı:

Yapı İşleri Teknik Daire Başkanlığı

Sorumlu İdare:

Alt Program Kapsamında Yürütülecek Faaliyet Maliyetleri

Faaliyetler	2021 Bütçe	2021 Harcama Haziran	2022 Bütçe	2023 Tahmin	2024 Tahmin
T O P L A M	0	0	0	0	0
Bütçe İçi	0	0	0	0	0
Bütçe Dışı	0	0	0	0	0

Faaliyetlere İlişkin Açıklamalar:

Toplum Hizmetine Sunulan Eğitim Programları, Kurs ve Seminerler

Sürekli Eğitim Merkezi aracılığıyla yapılan çalışmalar, toplumun tüm kesimlerine hitap ederek talep edilen alanlarda eğitimler verilmesi, kamu kurum ve kuruluşları, özel sektör ve uluslararası kuruluşlarla işbirliğinin gelişmesine katkıda bulunulmasını içerir. Kanuni dayanağı Bilecik Şeyh Edebali Üniversitesi Sürekli Eğitim Uygulama ve Araştırma Merkezi Yönetmeliği'dir.

Yükseköğretim Kurumları Sosyal Sorumluluk Projeleri

Yürütülen sosyal sorumluluk projeleriyle öğrencilere sosyal sorumluluk bilinci aşlamak, toplumsal sorunların çözümünün bir parçası olmalarını sağlamak, dayanışma, iletişim becerilerini arttırmak ve dezavantajlı paydaşlara yardımcı olmak hedefi gözetilir. Kanuni dayanakları aşağıda belirtildiği şekilde sıralanabilir.; Yükseköğretim Kurumları Kısmi Zamanlı Öğrenci Çalıştırma Usul ve Esasları, Bilecik Şeyh Edebali Üniversitesi Spor Tesisleri Yönergesi, Bilecik Şeyh Edebali Üniversitesi Sağlıklı Yaşam Merkezi Kullanım Yönergesi, Bilecik Şeyh Edebali Üniversitesi Öğrenci Kulüpleri Yönergesi, Bilecik Şeyh Edebali Üniversitesi Bisiklet Kullanım Yönergesi 2017 - 2021 Bilecik Şeyh Edebali Üniversitesi stratejik planı amaç 1-Hedef 3.2 - Strateji3.2.2 "Sivil toplum kuruluşları ile kamu kurum ve kuruluşlarının ortak olduğu plan ve projeler üretmek işbirliği protokolleri imzalamak ve yürütmek."

BİLECİK ŞEYH EDEBALI ÜNİVERSİTESİ PERFORMANS BİLGİSİ

Bütçe Yılı:	2022
Program Adı:	YÜKSEKÖĞRETİM
Alt Program Adı:	ÖN LİSANS EĞİTİMİ, LİSANS EĞİTİMİ VE LİSANSÜSTÜ EĞİTİM
Gerekçe ve Açıklamalar	
Kaliteli öğretim ve araştırma yapılabilmesi için akademik, fiziki ve teknik yapılanmasını tamamlayarak, evrensel bilime ve kültüre katkı sağlayacak bilgi, teknoloji ve değer üreten; insanlığın temel değerlerine ve hukuka saygılı, alanında yetkin, sorumluluk sahibi, araştırmacı, sorgulayıcı, özgüveni yüksek bireyler yetiştirmek; fen, mühendislik ve sosyal bilimler alanında nitelikli bilimsel araştırmalar ve yayınlar yaparak bilime katkıda bulunmak amaçlarını kapsar.	

Alt Program Hedefi:

Mesleki yeterlilik sahibi ve gelişime açık mezunlar yetiştirilmesi

Performans Göstergeleri

Performans Göstergesi	Ölçü Birimi	2020	2021 Planlanan	2021 YS Gerç. Tahmini	2022 Hedef	2023 Tahmin	2024 Tahmin
1- Doktora eğitimini tamamlayanların sayısı	Sayı	8	15	15	51	21	8

Göstergeye İlişkin Açıklama:

Doktora eğitimini tamamlayan sayısının artırılması ile; ulusal ve uluslararası düzeyde bilimsel ve teknolojik araştırmaları destekleyen, bölgesel ve küresel sorunların çözümüne katkıda bulunan, disiplinlerarası iletişim ve işbirliği geliştiren, yenilikçi, araştırmacı ve uzman kişilerin yetiştirilmesi amaçlanmaktadır.

Hesaplama Yöntemi:

Doktora eğitimini tamamlayanların sayısı

Verinin Kaynağı:

Öğrenci İşleri Daire Başkanlığı

Sorumlu İdare:

Enstitüler

Performans Göstergesi	Ölçü Birimi	0	2021 Planlanan	2021 YS Gerç. Tahmini	2022 Hedef	2023 Tahmin	2024 Tahmin
2- Eğitim bilimleri kontenjan doluluk oranı	Oran	0	0	0	0	0	0

Göstergeye İlişkin Açıklama:**Hesaplama Yöntemi:**

-

Verinin Kaynağı:

Lütfen detay ekranından kaynak ve yayınlama sıklığı bilgilerini giriniz!

Sorumlu İdare:

Performans Göstergesi	Ölçü Birimi	2020	2021 Planlanan	2021 YS Gerç. Tahmini	2022 Hedef	2023 Tahmin	2024 Tahmin
3- Eğitimin program süresinde bitirilme oranı	Oran	37	43	0,43	0,44	0,44	0,45

Göstergeye İlişkin Açıklama:

Öğrencilerin iş hayatına programlanan vakitte atılabilmeleri ve öğrenme başarılarının yükseltilmesi amacıyla eğitimini program süresinde bitirmeleri için teşvik edilirler.

Hesaplama Yöntemi:

Eğitimi program süresinde bitiren öğrenci sayısı/Mezun olan öğrenci sayısı

Verinin Kaynağı:

Öğrenci İşleri Daire Başkanlığı

Sorumlu İdare:

Performans Göstergesi	Ölçü Birimi	2020	2021 Planlanan	2021 YS Gerç. Tahmini	2022 Hedef	2023 Tahmin	2024 Tahmin
4- Fen bilimleri kontenjan doluluk oranı	Oran	90	90	0,9	0,91	0,92	0,92

Göstergeye İlişkin Açıklama:

Fen bilimleri alanında kaliteli eğitim ve eğitim alanlarının oluşturulmasıyla kontenjan doluluk oranlarının artırılmasına yönelik çalışmalar sürdürülmektedir.

Hesaplama Yöntemi:

dolu kontenjan/Fen Bilimleri kontenjanı

Verinin Kaynağı:

Öğrenci İşleri Daire Başkanlığı

Sorumlu İdare:

Performans Göstergesi	Ölçü Birimi	2020	2021 Planlanan	2021 YS Gerç. Tahmini	2022 Hedef	2023 Tahmin	2024 Tahmin
-----------------------	-------------	------	----------------	-----------------------	------------	-------------	-------------

5- Kütüphanede bulunan basılı ve elektronik kaynak sayısı	Sayı	305.882	344.657	344,66	400.000	450.000	500.000
---	------	---------	---------	--------	---------	---------	---------

Göstergeye İlişkin Açıklama: Öğrencilerin çeşitli bilgi kaynaklarına erişiminin kolaylaştırılması amacıyla basılı ve elektronik kaynak sayısının artırılması ile ilgili çalışmalar devam etmektedir.

Hesaplama Yöntemi: Kütüphanede bulunan basılı ve elektronik kaynak sayısı
Verinin Kaynağı: Kütüphane ve Dokümantasyon Daire Başkanlığı
Sorumlu İdare:

Performans Göstergesi	Ölçü Birimi	2020	2021 Planlanan	2021 YS Gerç. Tahmini	2022 Hedef	2023 Tahmin	2024 Tahmin
6- Kütüphanede bulunan öğrenci başına düşen basılı ve elektronik kaynak sayısı	Sayı	19	21	21	22	23	24

Göstergeye İlişkin Açıklama: Kütüphanede bulunan öğrenci başına düşen basılı ve elektronik kaynak sayısı artırılarak her öğrencinin kendisi ve alanı için gerekli lan bilgi kaynaklarına erişiminin kolay ve maliyetsiz hale getirilmesi amaçlanmaktadır.

Hesaplama Yöntemi: öğrenci sayısı/elektronik kaynak sayısı
Verinin Kaynağı: Öğrenci İşleri Daire Başkanlığı
 Kütüphane ve Dokümantasyon Daire Başkanlığı
Sorumlu İdare:

Performans Göstergesi	Ölçü Birimi	2020	2021 Planlanan	2021 YS Gerç. Tahmini	2022 Hedef	2023 Tahmin	2024 Tahmin
7- Kütüphaneden yararlanan kişi sayısı	Sayı	30.887	10.000	10.000	15.000	20.000	30.000

Göstergeye İlişkin Açıklama: Her öğrencinin ve iç ve dış paydaşlarımızın bilgi kaynaklarına kolay ve maliyetsiz ulaşabilmesini sağlamak amacıyla Kütüphaneden yararlanan kişi sayısının artırılması için çalışmalar sürdürülmektedir.

Hesaplama Yöntemi: Kütüphaneden yararlanan kişi sayısı
Verinin Kaynağı: Kütüphane ve Dokümantasyon Başkanlığı
Sorumlu İdare:

Performans Göstergesi	Ölçü Birimi	2020	2021 Planlanan	2021 YS Gerç. Tahmini	2022 Hedef	2023 Tahmin	2024 Tahmin
8- Lisansüstü öğrencilerin toplam öğrenciler içindeki payı	Oran	0,07	0,08	0,08	0,09	0,1	0,1

Göstergeye İlişkin Açıklama: Lisans tamamlayan öğrencilerin bilgi seviyelerini ve akademik başarılarını arttırmak, iş hayatında onlara avantaj sağlamak için lisansüstü eğitim teşvik edilmeye çalışılmakta her yıl kontenjan sayılarının ve eğitim kalitesinin artırılması için gayret gösterilmektedir.

Hesaplama Yöntemi: lisansüstü öğrenci sayısı/Öğrenci sayısı
Verinin Kaynağı: öğrenci işleri daire başkanlığı
 enstitüler
Sorumlu İdare:

Performans Göstergesi	Ölçü Birimi	2020	2021 Planlanan	2021 YS Gerç. Tahmini	2022 Hedef	2023 Tahmin	2024 Tahmin
9- Öğrenci başına düşen eğitim alanı	Metrekare	6,78	8,47	8,47	8,47	8,72	8,72

Göstergeye İlişkin Açıklama: Kaliteli bir eğitim için gereken fiziki şartları yerine getirebilmek amacıyla öğrenci sayısındaki artışa paralel olarak eğitim alanındaki m2 sayısının da artırılması için Yatırım Projeleri çalışmaları kapsamında inşaat ve altyapı çalışmalarımız sürdürülmektedir.

Hesaplama Yöntemi: eğitim alanı m2 / öğrenci sayısına
Verinin Kaynağı: Yapı İşleri ve Teknik Daire Başkanlığı
 Öğrenci İşleri Daire Başkanlığı
Sorumlu İdare:

Performans Göstergesi	Ölçü Birimi	2020	2021 Planlanan	2021 YS Gerç. Tahmini	2022 Hedef	2023 Tahmin	2024 Tahmin
10- Öğrenci başına düşen kapalı alan	Metrekare	8,45	10,15	10,15	10,32	10,8	11,27

Göstergeye İlişkin Açıklama:Kaliteli bir eğitim için gereken fiziki şartları yerine getirebilmek amacıyla öğrenci sayısındaki artışa paralel olarak kapalı alan m2 sinin de artırılması için Yatırım Projeleri çalışmaları kapsamında inşaat ve altyapı çalışmalarımız sürdürülmektedir.

Hesaplama Yöntemi:

Verinin Kaynağı:

Öğrenci İşleri Daire Başkanlığı

Sorumlu İdare:

kapalı alan m2 / öğrenci sayısı

Yapı İşleri ve Teknik Daire Başkanlığı

Performans Göstergesi	Ölçü Birimi	2020	2021 Planlanan	2021 YS Gerç. Tahmini	2022 Hedef	2023 Tahmin	2024 Tahmin
11- Öğrenci değişim programlarından yararlanan öğrencilerin oranı	Oran	0	0	0	0,02	0,03	0,03

Göstergeye İlişkin Açıklama:

Öğrencilerin farklı üniversite ve ülkelerde eğitimlerinin bir kısmını sürdürmeleri, görgü, bilgi ve kültürel zenginliklerinin artırılması amacıyla çalışmalar devam etmektedir.

Hesaplama Yöntemi:

Verinin Kaynağı:

Öğrenci İşleri Daire Başkanlığı

Sorumlu İdare:

değişim programından yararlanan öğrenci sayısı / toplam öğrenci sayısı

Uluslararası İlişkiler Koordinatörlüğü

Performans Göstergesi	Ölçü Birimi	2020	2021 Planlanan	2021 YS Gerç. Tahmini	2022 Hedef	2023 Tahmin	2024 Tahmin
12- Öğretim üyesi başına düşen öğrenci sayısı	Sayı	0,18	0,02	0,02	0,02	0,02	0,02

Göstergeye İlişkin Açıklama:

Öğretim üyesi sayısı artırılarak, öğretim üyesi başına düşen öğrenci sayısı azaltılıp, eğitimin kalitesi artırılmaya çalışılmaktadır.

Hesaplama Yöntemi:

Verinin Kaynağı:

Personel Daire Başkanlığı

Sorumlu İdare:

öğrenci sayısı/öğretim üyesi sayıları

Öğrenci İşleri Daire Başkanlığı

Performans Göstergesi	Ölçü Birimi	2020	2021 Planlanan	2021 YS Gerç. Tahmini	2022 Hedef	2023 Tahmin	2024 Tahmin
13- Sağlık bilimleri kontenjan doluluk oranı	Oran	100	100	100	100	100	100

Göstergeye İlişkin Açıklama:

Sağlık Bilimleri bölümlerimizin tanınırlığının ve eğitim kalitesinin artırılmasına dair çalışmalarla öğrenciler tarafından daha tercih edilebilir hale getirilmesi kontenjanların doluluk oranının artırılması amaçlanmaktadır.

Hesaplama Yöntemi:

Verinin Kaynağı:

Sorumlu İdare:

Sağlık Bilimleri Kontenjan Sayısı / Sağlık Bilimleri Dolu Kontenjan Sayısı

Öğrenci İşleri Daire Başkanlığı

Performans Göstergesi	Ölçü Birimi	2020	2021 Planlanan	2021 YS Gerç. Tahmini	2022 Hedef	2023 Tahmin	2024 Tahmin
14- Sosyal bilimler kontenjan doluluk oranı	Oran	92	0,92	92	92	92	92

Göstergeye İlişkin Açıklama:

Sosyal Bilimler bölümlerimizin tanınırlığının ve eğitim kalitesinin artırılmasına dair çalışmalarla öğrenciler tarafından daha tercih edilebilir hale getirilmesi kontenjanların doluluk oranının artırılması amaçlanmaktadır.

Hesaplama Yöntemi:

Verinin Kaynağı:

Sorumlu İdare:

Sosyal Bilimler Dolu Kontenjan Sayısı / Sosyal Bilimler Kontenjan Sayısı

Öğrenci İşleri Daire Başkanlığı

Performans Göstergesi	Ölçü Birimi	2020	2021 Planlanan	2021 YS Gerç. Tahmini	2022 Hedef	2023 Tahmin	2024 Tahmin
15- Teknokent veya Teknoloji Transfer Ofisi (TTO) projelerine katılan öğrenci sayısı	Sayı	20	20	20	22	24	26

Göstergeye İlişkin Açıklama:

Hesaplama Yöntemi:

Verinin Kaynağı:

Sorumlu İdare:

-

Lütfen detay ekranından kaynak ve yayınlama sıklığı bilgilerini giriniz!

Performans Göstergesi	Ölçü Birimi	0	2021 Planlanan	2021 YS Gerç. Tahmini	2022 Hedef	2023 Tahmin	2024 Tahmin
16- Uluslararası kuruluşlarla ortak uygulanan eğitim programı sayısı	Sayı	0	0	0	0	0	0

Göstergeye İlişkin Açıklama:

Hesaplama Yöntemi: -

Verinin Kaynağı:

Lütfen detay ekranından kaynak ve yayınlama sıklığı bilgilerini giriniz!

Sorumlu İdare:

Performans Göstergesi	Ölçü Birimi	2020	2021 Planlanan	2021 YS Gerç. Tahmini	2022 Hedef	2023 Tahmin	2024 Tahmin
17- Yabancı dilde eğitim veren program sayısı	Sayı	1	1	1	1	1	1

Göstergeye İlişkin Açıklama:

Öğrencilerin alanlarının gerektirdiği dilde eğitim veren program sayısını artırarak alanlarında dünyadaki gelişmeleri takip edebilecek, uluslararası bilimsel kaynaklara daha kolay erişebilecek ve onları anlayıp yorumlayabilecek seviyeye getirmek amaçlanmaktadır.

Hesaplama Yöntemi:

Yabancı dilde eğitim veren program sayısı

Verinin Kaynağı:

Öğrenci İşleri Daire başkanlığı

Sorumlu İdare:

Performans Göstergesi	Ölçü Birimi	2020	2021 Planlanan	2021 YS Gerç. Tahmini	2022 Hedef	2023 Tahmin	2024 Tahmin
18- Yabancı uyruklu akademisyen sayısı	Sayı	6	5	5	7	8	9

Göstergeye İlişkin Açıklama:

Alanlarında farklı ülkelerde eğitim almış, farklı deneyimlere ve akademik altyapıya sahip Yabancı uyruklu akademisyen sayısını artırarak öğrencilerin bakış açısı genişletebilmek ve eğitimde çeşitliliği arttırabilmek amaçlanmaktadır.

Hesaplama Yöntemi:

Yabancı uyruklu akademisyen sayısı

Verinin Kaynağı:

Personel Daire Başkanlığı

Sorumlu İdare:

Performans Göstergesi	Ölçü Birimi	2020	2021 Planlanan	2021 YS Gerç. Tahmini	2022 Hedef	2023 Tahmin	2024 Tahmin
19- Yabancı uyruklu öğrenci sayısı	Sayı	896	1.500	1.500	1.000	1.100	1.200

Göstergeye İlişkin Açıklama:

Ülkemizin kültürel, sosyal ve tarihî yapısını tanıtmak; diğer ülke vatandaşları arasında üniversitemizde öğrenim görmeyi özendirme ve uluslararası öğrenci sayısının artmasına yönelik çalışmalar yapmak; yabancı öğrencilerin üniversitemizde yabancılik çekmemeleri noktasında kendilerine yardımcı olmak, adaptasyon sürecini hızlı ve sorunsuz atlatmalarını sağlamaya yönelik çalışmalar yapılmaktadır.

Hesaplama Yöntemi:

Yabancı uyruklu öğrenci sayısı

Verinin Kaynağı:

Öğrenci İşleri Daire başkanlığı

Sorumlu İdare:

Performans Göstergesi	Ölçü Birimi	0	2021 Planlanan	2021 YS Gerç. Tahmini	2022 Hedef	2023 Tahmin	2024 Tahmin
20- Yan dal ve çift ana dal programından mezun olanların toplam mezun sayısına oranı	Oran	0	0	0	0	0	0

Göstergeye İlişkin Açıklama:

Hesaplama Yöntemi: -

Verinin Kaynağı:

Lütfen detay ekranından kaynak ve yayınlama sıklığı bilgilerini giriniz!

Sorumlu İdare:

Performans Göstergesi	Ölçü Birimi	0	2021 Planlanan	2021 YS Gerç. Tahmini	2022 Hedef	2023 Tahmin	2024 Tahmin
21- Yükseköğretim kurumlarında öğretim elemanı ve öğrenci değişim programlarına katılanların sayısı	Sayı	0	0	0	0	0	0

Göstergeye İlişkin Açıklama:
Hesaplama Yöntemi:
Verinin Kaynağı:
Sorumlu İdare:

Alt Program Kapsamında Yürütülecek Faaliyet Maliyetleri

Faaliyetler	2021 Bütçe	2021 Harcama Haziran	2022 Bütçe	2023 Tahmin	2024 Tahmin
Doktora Öğrencilerine Yönelik Burs Hizmetleri	0	58.600	0	0	0
Bütçe İçi	0	58.600	0	0	0
Bütçe Dışı	0	0	0	0	0
Doktora ve Tıpta Uzmanlık Eğitimi	4.034.000	1.890.747	5.652.000	6.553.000	7.298.000
Bütçe İçi	4.034.000	1.890.747	5.652.000	6.553.000	7.298.000
Bütçe Dışı	0	0	0	0	0
Lisans Öğrencilerine Yönelik Burs Hizmetleri	0	122.600	0	0	0
Bütçe İçi	0	122.600	0	0	0
Bütçe Dışı	0	0	0	0	0
Yükseköğretim Kurumları Bilgi ve Kültürel Kaynaklar ile Sportif Altyapının Geliştirilmesi Hizmetleri	1.271.000	615.375	2.011.000	1.515.000	1.685.000
Bütçe İçi	1.271.000	615.375	2.011.000	1.515.000	1.685.000
Bütçe Dışı	0	0	0	0	0
Yükseköğretim Kurumları Birinci Öğretim	124.306.608	61.066.185	165.039.000	189.118.000	207.700.000
Bütçe İçi	122.815.000	60.671.536	163.569.000	187.518.000	207.400.000
Bütçe Dışı	1.491.608	394.649	1.470.000	1.600.000	300.000
Yükseköğretim Kurumları İkinci Öğretim	3.087.000	5.459.895	2.243.000	2.433.000	2.620.000
Bütçe İçi	3.087.000	5.459.895	2.243.000	2.433.000	2.620.000
Bütçe Dışı	0	0	0	0	0
Yükseköğretim Kurumları Tezsiz Yüksek Lisans	75.000	56.535	85.000	92.000	99.000
Bütçe İçi	75.000	56.535	85.000	92.000	99.000
Bütçe Dışı	0	0	0	0	0
Yükseköğretim Kurumları Yaz Okulları	0	0	0	0	0
Bütçe İçi	0	0	0	0	0
Bütçe Dışı	0	0	0	0	0
T O P L A M	132.773.608	69.269.937	175.030.000	199.711.000	219.402.000
Bütçe İçi	131.282.000	68.875.288	173.560.000	198.111.000	219.102.000
Bütçe Dışı	1.491.608	394.649	1.470.000	1.600.000	300.000

Faaliyetlere İlişkin Açıklamalar:

Doktora Öğrencilerine Yönelik Burs Hizmetleri

Doktora öğrencilerimizin çağın gerektirdiği akademik gelişmeleri izlemelerinin kolaylaşması amacıyla bu faaliyet yürütülmektedir. Kanuni dayanağı ; Yükseköğretim Kurulu Tarafından Doktora Programlarına Kayıtlı Öğrencilere Verilecek Burslara İlişkin Usul ve Esaslar'dır.

Doktora ve Tıpta Uzmanlık Eğitimi

Enstitülerimiz Doktora eğitimlerini Ulusal ve uluslararası düzeyde bilimsel ve teknolojik araştırmaları destekleyen, bölgesel ve küresel sorunların çözümüne katkıda bulunan, disiplinlerarası iletişim ve işbirliği geliştiren, yenilikçi, araştırmacı ve uzman kişileri yetiştiren; uluslararası tanınımlılığa sahip önder bir kurum olmak amacıyla 2547 sayılı kanuna göre çalışmalarını sürdürmektedir.

Fen ve Mühendislik Bilimleri Öğrencilerinin Uygulamalı Eğitimi

Galatasaray Üniversitesine Bağlı İlk ve Orta Öğretim Hizmetleri

Lisans Öğrencilerine Yönelik Burs Hizmetleri

Öğrencileri maddi olarak desteklemek amacıyla; 5102 sayılı Yüksek Öğrenim Öğrencilerine Burs Kredi Verilmesine İlişkin Kanuna göre Öğrenci İşleri Daire Başkanlığı ile Sağlık Kültür Ve Spor Daire Başkanlığımız bu alanda ortak çalışmalarını sürdürmektedir.

Mimar Sinan Güzel Sanatlar Üniversitesi Resim ve Heykel Müzesi Faaliyetleri

OSB Meslek Yüksekokulları Eğitim Desteği

Yabancı Uyruklu Öğrenci Programı Kapsamında Yürütülen Hizmetler

Ülkemizin kültürel, sosyal ve tarihî yapısını tanıtmak; diğer ülke vatandaşları arasında üniversitemizde öğrenim görmeyi özendirme ve uluslararası öğrenci sayısının artmasına yönelik çalışmalar yapmak; yabancı öğrencilerin üniversitemizde yabancılaşma çökmemeleri noktasında kendilerine yardımcı olmak, adaptasyon sürecini hızlı ve sorunsuz atlatmalarını sağlamaya yönelik olarak; 2547 sayılı kanuna göre Yabancı Uyruklu Öğrenciler Koordinatörlüğü ve Öğrenci İşleri Daire Başkanlığımız bu alanda bağlı bulunduğu protokoller ışığında çalışmalarını sürdürmektedir.

Yükseköğretim Kurumları Açıköğretim

Yükseköğretim Kurumları Bilgi ve Kültürel Kaynaklar ile Sportif Altyapısının Geliştirilmesi Hizmetleri

Kütüphane ve Dokümantasyon Daire Başkanlığı; öğrencilerin gelişimini sağlayacak kaynaklara hızlı ve 7/24 ulaşabilmelerini teminen çalışmalarını sürdürmektedir. Kütüphane ve Dokümantasyon Daire Başkanlığı 2547 sayılı Yükseköğretim Kanunu'nun 51. maddesine göre kurulmuştur. İdari teşkilatların kuruluş ve görevlerine ilişkin esasları düzenleyen 124 sayılı Yükseköğretim Üst Kuruluşları ile Yükseköğretim Kurumlarının İdari Teşkilatı Hakkında Kanun Hükmünde Kararname gereğince ve bu kararname hükümlerine uygun olarak hazırlanmış olan Bilecik Şeyh Edebali Üniversitesi Kütüphane Yönergesi de tabi olduğu mevzuatlardandır.

Yükseköğretim Kurumları Birinci Öğretim

Birinci öğretimde öğrenim gören öğrencilerimizin eğitim ve öğretimlerinin çağa yakışan, bilgi ve kaynaklarla yürütülmesi için 2547 sayılı kanuna göre Enstitü, Fakülte ve Yüksekokullarımız ile Öğrenci İşleri Daire Başkanlığımız ortak çalışmalarını sürdürmektedir.

Yükseköğretim Kurumları İkinci Öğretim

İkinci öğretim öğrencilerimizin en iyi hizmet ve eğitimi almaları için Üniversitemizde ikinci öğretim çalışmaları 2547 sayılı kanuna göre Fakülte ve Yüksekokullarımız ile Öğrenci İşleri Daire Başkanlığımız koordinasyonu ile sürdürülmektedir.

Yükseköğretim Kurumları Tezsiz Yüksek Lisans

Belirli ve şart ve kontenjanlar dahilinde tezsiz yüksek lisans programlarında öğrencilerin eğitim ve öğretiminin sürdürülmesi amacıyla; 2547 sayılı Yükseköğretim Kanununun ek 27 nci maddesi gereğince Enstitülerimiz ile Öğrenci İşleri Daire Başkanlığımız ortak çalışmalarını sürdürmektedir.

Yükseköğretim Kurumları Uluslararası Ortak Eğitim ve Öğretim Programı

Yükseköğretim Kurumları Uzaktan Eğitim

Özellikle pandemi döneminde öğrencilerimizin sağlıklarını riske atmadan ve eğitim süreçlerini aksatmadan en iyi şekilde eğitim vermeyi amaçlar. Açık ve Uzaktan Öğrenme Uygulama ve Araştırma Merkezi Yönetmeliği, Bilecik Şeyh Edebali Üniversitesi Ön Lisans ve Lisans Eğitim-Öğretim Yönetmeliği, Uzaktan Eğitim Uygulama Esasları ve İşleyiş Yönergesi çerçevesinde faaliyetler yürütülür.

Yükseköğretim Kurumları Yaz Okulları

Yaz dönemlerinde öğrencilerin eğitimlerine devam etmelerini ve başarılarını yükseltmeleri amacıyla; 2547 sayılı Yükseköğretim Kanununun ek 26ncı maddesine uyularak Enstitü, Fakülte ve Yüksekokullarımız ile Öğrenci İşleri Daire Başkanlığımız bu alanda ortak çalışmalarını sürdürmektedir.

Alt Program Adı: ÖĞRETİM ELEMANLARINA SAĞLANAN BURS VE DESTEKLER

Gerekçe ve Açıklamalar

Öğretim elemanlarının mesleki gelişmelerine katkı sağlanmasını amaçlayan faaliyetleri kapsar. Öğretim elemanlarının mesleki gelişimi ile ilgili olarak ihtiyaç duyulan alanlarda görevlendirme ile konferans, seminer, çalıştay gibi akademik etkinliklere katılım teşvik edilmesi, ve dil yeterliliklerinin artırılmasına dair çalışmalar yapılmaktadır. Akademik personelin eğitim ve işbaşı deneyimi için kendilerine uygun fırsatlara ulaşması sağlanır.

Alt Program Hedefi:

Alanında yetkin, araştırmacı, bilgi üreten ve aktaran akademisyenler yetiştirilmesi

Performans Göstergeleri

Performans Göstergesi	Ölçü Birimi	2020	2021 Planlanan	2021 YS Gerç. Tahmini	2022 Hedef	2023 Tahmin	2024 Tahmin
1- SCI, SCI-Expanded, SSCI ve AHCI kapsamındaki dergilerde öğretim elemanı başına düşen yayın sayısı	Sayı	0,28	0,28	0,28	0,28	0,28	0,28

Göstergeye İlişkin Açıklama:

SCI, SCI-Expanded, SSCI ve AHCI kapsamındaki dergilerde öğretim elemanı başına düşen yayın sayısını artırarak öğretim elemanlarının alanlarında verimli ve gelişmiş akademik bilgi üretmesini teşvik etmeyi amaçlar.

Hesaplama Yöntemi:

SCI, SCI-Expanded, SSCI ve AHCI kapsamındaki dergilerde öğretim elemanı başına düşen yayın sayısı

Verinin Kaynağı:

Kütüphane ve Dokümantasyon Daire Başkanlığı

Akademik veri İzleme ve Değerlendirme Koordinatörlüğü

Personel Daire Başkanlığı

Sorumlu İdare:

Performans Göstergesi	Ölçü Birimi	0	2021 Planlanan	2021 YS Gerç. Tahmini	2022 Hedef	2023 Tahmin	2024 Tahmin
2- Araştırma bursundan yararlanan öğrenci sayısı	Sayı	0	0	0	0	0	0

Göstergeye İlişkin Açıklama:**Hesaplama Yöntemi:**

Lütfen detay ekranından kaynak ve yayınlama sıklığı bilgilerini giriniz!

Verinin Kaynağı:**Sorumlu İdare:**

Performans Göstergesi	Ölçü Birimi	2020	2021 Planlanan	2021 YS Gerç. Tahmini	2022 Hedef	2023 Tahmin	2024 Tahmin
3- YÖK tarafından öncelikli alanlarında sağlanan burslardan yararlanan doktora öğrenci sayısı	Sayı	3	8	8	9	12	15

Göstergeye İlişkin Açıklama:

YÖK tarafından öncelikli alanlarında sağlanan burslardan yararlanan doktora öğrenci sayısının artırılması ; bilimsel gelişim ve ülkemiz gelişimi için öncelikli olarak kabul edilen bu alanlarda üretilen akademik bilginin geliştirilmesi amaçlanır.

Hesaplama Yöntemi:**Verinin Kaynağı:****Sorumlu İdare:**

YÖK tarafından öncelikli alanlarında sağlanan burslardan yararlanan doktora öğrenci sayısı

Öğrenci İşleri Daire Başkanlığı

Performans Göstergesi	Ölçü Birimi	0	2021 Planlanan	2021 YS Gerç. Tahmini	2022 Hedef	2023 Tahmin	2024 Tahmin
4- YÖK tarafından sağlanan yurt dışında yabancı dil yeterliliklerinin artırılmasına yönelik burslardan yararlanan sayısı	Sayı	0	0	0	0	0	0

Göstergeye İlişkin Açıklama:**Hesaplama Yöntemi:**

Lütfen detay ekranından kaynak ve yayınlama sıklığı bilgilerini giriniz!

Verinin Kaynağı:**Sorumlu İdare:**

Performans Göstergesi	Ölçü Birimi	2020	2021 Planlanan	2021 YS Gerç. Tahmini	2022 Hedef	2023 Tahmin	2024 Tahmin
5- Yükseköğretim Kurulu, Türkiye Bilimler Akademisi ve TÜBİTAK bilim, teşvik ve sanat ödülleri sayısı	Sayı	0	0	0	0	0	0

Göstergeye İlişkin Açıklama:**Hesaplama Yöntemi:**

Lütfen detay ekranından kaynak ve yayınlama sıklığı bilgilerini giriniz!

Verinin Kaynağı:**Sorumlu İdare:****Alt Program Kapsamında Yürütülecek Faaliyet Maliyetleri**

Faaliyetler	2021 Bütçe	2021 Harcama Haziran	2022 Bütçe	2023 Tahmin	2024 Tahmin
T O P L A M	0	0	0	0	0
Bütçe İçi	0	0	0	0	0
Bütçe Dışı	0	0	0	0	0

Faaliyetlere İlişkin Açıklamalar:**Araştırma Görevlileri Yurtdışı Araştırma Bursu Hizmetleri**

Öğretim Elemanları Yurtdışı Yabancı Dil Bursu Hizmetleri

Öğretim elemanlarımızın çağın gerektirdiği akademik gelişmeleri izlemelerinin kolaylaşması amacıyla bu faaliyet yürütülmektedir. Kanuni dayanağı; Yükseköğretim Kurumlarında Yabancı Dil Öğretimi ve Yabancı Dille Öğretim Yapılmasında Uyulacak Esaslara İlişkin Yönetmelik, Yükseköğretim Kurulu Tarafından Doktora Programlarına Kayıtlı Öğrencilere Verilecek Burslara İlişkin Usul ve Esaslar'dır.

Öğretim Üyesi Yetiştirme Programı ve Yurtdışı Destek Hizmetleri

Alt Program Adı: YÜKSEKÖĞRETİMDE ÖĞRENCİ YAŞAMI

Gereçe ve Açıklamalar

Öğrencilerimizin ve personelimizin toplumsal, kültürel ve sosyal gelişimlerine yardım etmek, beden ve ruh sağlıklarını koruyarak araştırmacı olmalarını sağlamak, birlikte çalışma alışkanlığı kazandırmak ve topluma yararlı bireyler yetiştirmek amacıyla; çağdaş gelişmeleri takip ederek yeterli ve kaliteli düzeyde beslenme, barınma, sağlık, kültür, spor, psikolojik danışma ve rehberlik hizmeti sunmaktır.

Alt Program Hedefi:

Yükseköğretim öğrencilerine sunulan beslenme ve barınma hizmetlerinin kalitesinin artırılması; öğrencilerin kişisel ve sosyal gelişimi desteklenerek yaşam kalitesinin yükseltilmesi

Performans Göstergeleri

Performans Göstergesi	Ölçü Birimi	0	2021 Planlanan	2021 YS Gerç. Tahmini	2022 Hedef	2023 Tahmin	2024 Tahmin
1- Barınma hizmetlerinden yararlanan öğrenci sayısı	Sayı	0	0	0	0	0	0

Göstergeye İlişkin Açıklama:

Hesaplama Yöntemi: -

Verinin Kaynağı: Lütfen detay ekranından kaynak ve yayınlama sıklığı bilgilerini giriniz!

Sorumlu İdare:

Performans Göstergesi	Ölçü Birimi	2020	2021 Planlanan	2021 YS Gerç. Tahmini	2022 Hedef	2023 Tahmin	2024 Tahmin
2- Beslenme hizmetlerinden yararlanan öğrenci sayısı	Sayı	120.599	260.000	260	475.000	500.000	500.000

Göstergeye İlişkin Açıklama:

Üniversitemiz genelinde öğrencilerimize sağlıklı ve doğru beslenmelerine katkıda bulunmak, kantin ve kafeteryaların denetimini yapmak, beslenme ile ilgili problemleri çözümlenmek amacıyla kurulmuştur.

Hesaplama Yöntemi: Beslenme hizmetinden yararlanan öğrenci sayısı

Verinin Kaynağı: Sağlık Kültür ve Spor Dairesi Başkanlığı

Sorumlu İdare:

Performans Göstergesi	Ölçü Birimi	2020	2021 Planlanan	2021 YS Gerç. Tahmini	2022 Hedef	2023 Tahmin	2024 Tahmin
3- Öğrenci başına düşen sosyal donatı alanı	Metrekare	20,02	2,22	2,22	2,3	2,4	2,5

Göstergeye İlişkin Açıklama:

Öğrencilerin kültür, spor gibi ihtiyaçlarının karşılanabilmesi sosyal ve kültürel gelişmelerinin desteklenebilmesi amacıyla öğrenci başına düşen sosyal donatı alanının m2 sinin yükseltilmesine dair çalışmalar sürdürülmektedir.

Hesaplama Yöntemi: Sosyal Donatı Alanı/Öğrenci Sayısı

Verinin Kaynağı: Öğrenci İşleri Daire Başkanlığı

Sorumlu İdare: Yapı İşleri Daire Başkanlığı

Sorumlu İdare:

Performans Göstergesi	Ölçü Birimi	2020	2021 Planlanan	2021 YS Gerç. Tahmini	2022 Hedef	2023 Tahmin	2024 Tahmin
4- Öğrenci kulüp ve topluluk sayısı	Sayı	57	60	60	70	80	90

Göstergeye İlişkin Açıklama:

Öğrencilerin eğitim alanları veya ilgi alanlarında kulüp ve topluluklar oluşturup çalışmalar yapması,; dayanışma becerilerinin, iletişim alanında, kültürel ve sportif alanda gelişimlerine katkı sağlayacağından kulüp ve toplulukların çalışmaları desteklenmektedir.

Hesaplama Yöntemi: Öğrenci kulüp topluluk sayısı

Verinin Kaynağı: Sağlık Kültür ve Spor Dairesi Başkanlığı

Sorumlu İdare:

Performans Göstergesi	Ölçü Birimi	2020	2021 Planlanan	2021 YS	2022 Hedef	2023 Tahmin	2024 Tahmin
-----------------------	-------------	------	----------------	---------	------------	-------------	-------------

				Gerç. Tahmini			
5- Sosyal, kültürel ve sportif faaliyet sayısı	Sayı	18	150	150	350	400	400

Göstergeye İlişkin Açıklama: Öğrencilerin sosyal, kültürel ve sportif faaliyetlere katılmaları,; dayanışma becerilerinin, iletişim alanında, kültürel ve sportif alanda gelişimlerine katkı sağlayacağından ruh ve beden sağlıklarının korunmasına yardımcı olacağından sosyal, kültürel ve sportif faaliyetlere ve müsabakalar katılmaları teşvik edilmektedir.

Hesaplama Yöntemi: Sosyal, kültürel ve sportif faaliyet sayısı
Verinin Kaynağı: Sağlık Kültür ve Spor Dairesi Başkanlığı
Sorumlu İdare:

Performans Göstergesi	Ölçü Birimi	0	2021 Planlanan	2021 YS Gerç. Tahmini	2022 Hedef	2023 Tahmin	2024 Tahmin
6- Yükseköğretimde öğrenci başına barınma harcaması	TL	0	0	0	0	0	0

Göstergeye İlişkin Açıklama:

Hesaplama Yöntemi: -

Verinin Kaynağı: Lütfen detay ekranından kaynak ve yayınlama sıklığı bilgilerini giriniz!

Sorumlu İdare:

Performans Göstergesi	Ölçü Birimi	2020	2021 Planlanan	2021 YS Gerç. Tahmini	2022 Hedef	2023 Tahmin	2024 Tahmin
7- Yükseköğretimde öğrenci başına beslenme harcaması	TL	82	4,5	4,5	150	160	170

Göstergeye İlişkin Açıklama: Üniversitemiz genelinde öğrenci ve personelimize sağlıklı ve doğru beslenmelerine katkıda bulunmak, kantin ve kafeteryaların denetimini yapmak, beslenme ile ilgili problemleri çözümlenmek amaçlanmaktadır. Bireylerin günlük besin ihtiyaçları ve yemeklerin kalori değerleri göz önünde bulundurularak sağlıklı bir beslenme hizmeti verilmeye çalışılmaktadır.

Hesaplama Yöntemi: Beslenme harcaması / öğrenci sayısı

Verinin Kaynağı: Öğrenci İşleri Daire Başkanlığı

Sağlık Kültür ve Spor Dairesi Başkanlığı

Strateji Geliştirme Daire Başkanlığı

Sorumlu İdare:

Performans Göstergesi	Ölçü Birimi	2020	2021 Planlanan	2021 YS Gerç. Tahmini	2022 Hedef	2023 Tahmin	2024 Tahmin
8- Yükseköğretimde öğrenci yaşamından memnuniyet oranı	Oran	0	0	0	0	0	0

Göstergeye İlişkin Açıklama:

Hesaplama Yöntemi: -

Verinin Kaynağı: Lütfen detay ekranından kaynak ve yayınlama sıklığı bilgilerini giriniz!

Sorumlu İdare:

Performans Göstergesi	Ölçü Birimi	2020	2021 Planlanan	2021 YS Gerç. Tahmini	2022 Hedef	2023 Tahmin	2024 Tahmin
9- Yükseköğretimde öğrencilere sunulan sağlık hizmetinden yararlanan öğrenci sayısının toplam öğrenci sayısına oranı	Oran	1	0	0,01	0,05	0,1	0,2

Göstergeye İlişkin Açıklama:

Hesaplama Yöntemi: -

Verinin Kaynağı: Lütfen detay ekranından kaynak ve yayınlama sıklığı bilgilerini giriniz!

Sorumlu İdare:

Alt Program Kapsamında Yürütülecek Faaliyet Maliyetleri

Faaliyetler	2021 Bütçe	2021 Harcama Haziran	2022 Bütçe	2023 Tahmin	2024 Tahmin
Yükseköğretimde Beslenme Hizmetleri	2.096.000	66.393	2.368.000	2.579.000	2.784.000
Bütçe İçi	2.096.000	66.393	2.368.000	2.579.000	2.784.000
Bütçe Dışı	0	0	0	0	0
Yükseköğretimde Kültür ve Spor Hizmetleri	174.000	53.584	132.000	143.000	154.000
Bütçe İçi	174.000	53.584	132.000	143.000	154.000
Bütçe Dışı	0	0	0	0	0

Yükseköğretimde Öğrenci Yaşamına İlişkin Diğer Hizmetler	947.000	181.668	1.313.000	1.503.000	1.672.000
Bütçe İçi	947.000	181.668	1.313.000	1.503.000	1.672.000
Bütçe Dışı	0	0	0	0	0
T O P L A M	3.217.000	301.644	3.813.000	4.225.000	4.610.000
Bütçe İçi	3.217.000	301.644	3.813.000	4.225.000	4.610.000
Bütçe Dışı	0	0	0	0	0

Faaliyetlere İlişkin Açıklamalar:

Yükseköğretimde Barınma Hizmetleri

Yükseköğretimde Beslenme Hizmetleri

Öğrencilerin sağlıklı ve bütçelerine uygun beslenmelerinin sağlanması amacıyla 2547 sayılı kanuna göre Sağlık Kültür Ve Spor Daire Başkanlığımız bu alanda ortak çalışmalarını sürdürmektedir.

Yükseköğretimde Kültür ve Spor Hizmetleri

Öğrencilerin aktif spor ve kültür hizmetlerinden faydalanabilmeleri amacıyla 2547 sayılı kanuna göre Sağlık Kültür Ve Spor Daire Başkanlığımız bu alanda ortak çalışmalarını sürdürmektedir.

Yükseköğretimde Öğrenci Yaşamına İlişkin Diğer Hizmetler

Öğrencilerin spor ve kültür hizmetlerinden en iyi şekilde faydalanması amacıyla 2547 sayılı kanuna göre Sağlık Kültür Ve Spor Daire Başkanlığımız bu alanda ortak çalışmalarını sürdürmektedir.

Yükseköğretimde Sağlık Hizmetleri

2. Faaliyet Maliyetleri Tablosu

FAALİYET MALİYETLERİ TABLOSU					
İdare Adı	BİLECİK ŞEYH EDEBALI ÜNİVERSİTESİ				
Program Adı	ARAŞTIRMA, GELİŞTİRME VE YENİLİK				
Alt Program Adı	YÜKSEKÖĞRETİMDE BİLİMSEL ARAŞTIRMA VE GELİŞTİRME				
Alt Program Hedefi	Yükseköğretim kurumlarında inovasyon amaçlı bilimsel çalışmaların artırılması				
Faaliyet Adı	Yükseköğretim Kurumlarının Bilimsel Araştırma Projeleri				
Açıklama	Üniversitemizin kendi kaynaklarından ve paydaşlarla ortak yapılan projelerden oluşur. Akademik kalitenin ve bilginin artırılmasını hedefler. Kanuni dayanakları; Yükseköğretim Kurumları Bilimsel Araştırma Projeleri Hakkında Yönetmelik, Yükseköğretim Kurumları Tarafından 4734 Sayılı Kamu İhale Kanununun 3 üncü Maddesinin (f) Bendi Kapsamında Yapılacak İhalelere İlişkin Karar (Karar Sayısı: 2003/6554) , Yükseköğretim Kurulu Bilimsel Araştırma ve Yayın Etiği Yönergesidir.				
EKONOMİK KOD	2021 Bütçe	2021 Harcama (Haziran)	2022 Bütçe	2023 Tahmin	2024 Tahmin
<i>Personel Giderleri</i>					
<i>Sosyal Güvenlik Kurumuna Devlet Primi Giderleri</i>					
<i>Mal ve Hizmet Alım Giderleri</i>	326.000	836.000	367.000	399.000	431.000
<i>Faiz Giderleri</i>					
<i>Cari Transferler</i>					
<i>Sermaye Giderleri</i>					
<i>Sermaye Transferleri</i>					
<i>Borç Verme</i>					
BÜTÇE İÇİ TOPLAM KAYNAK	326.000	836.000	367.000	399.000	431.000
<i>Döner Sermaye</i>					
<i>Özel Hesap</i>		1.118.593	5.100.000	6.120.000	7.344.000
<i>Diğer Bütçe Dışı Kaynak</i>					
BÜTÇE DIŞI TOPLAM KAYNAK		1.118.593	5.100.000	6.120.000	7.344.000
FAALİYET MALİYETİ TOPLAMI	326.000	1.954.593	5.467.000	6.519.000	7.775.000

FAALİYET MALİYETLERİ TABLOSU					
İdare Adı	BİLECİK ŞEYH EDEBALI ÜNİVERSİTESİ				
Program Adı	YÜKSEKÖĞRETİM				
Alt Program Adı	ÖN LİSANS EĞİTİMİ, LİSANS EĞİTİMİ VE LİSANSÜSTÜ EĞİTİM				
Alt Program Hedefi	Mesleki yeterlilik sahibi ve gelişime açık mezunlar yetiştirilmesi				
Faaliyet Adı	Doktora ve Tıpta Uzmanlık Eğitimi				
Açıklama	Enstitülerimiz Doktora eğitimlerini Ulusal ve uluslararası düzeyde bilimsel ve teknolojik araştırmaları destekleyen, bölgesel ve küresel sorunların çözümüne katkıda bulunan, disiplinlerarası iletişim ve işbirliği geliştiren, yenilikçi, araştırmacı ve uzman kişileri yetiştiren; uluslararası tanınırlığa sahip önder bir kurum olmak amacıyla 2547 sayılı kanuna göre çalışmalarını sürdürmektedir.				
EKONOMİK KOD	2021 Bütçe	2021 Harcama (Haziran)	2022 Bütçe	2023 Tahmin	2024 Tahmin
Personel Giderleri	3.769.000	1.853.354	5.310.000	6.159.000	6.860.000
Sosyal Güvenlik Kurumuna Devlet Primi Giderleri	206.000	34.412	274.000	318.000	354.000
Mal ve Hizmet Alım Giderleri	59.000	2.981	68.000	76.000	84.000
Faiz Giderleri					
Cari Transferler					
Sermaye Giderleri					
Sermaye Transferleri					
Borç Verme					
BÜTÇE İÇİ TOPLAM KAYNAK	4.034.000	1.890.747	5.652.000	6.553.000	7.298.000
Döner Sermaye					
Özel Hesap					
Diğer Bütçe Dışı Kaynak					
BÜTÇE DIŞI TOPLAM KAYNAK					
FAALİYET MALİYETİ TOPLAMI	4.034.000	1.890.747	5.652.000	6.553.000	7.298.000
FAALİYET MALİYETLERİ TABLOSU					

İdare Adı	BİLECİK ŞEYH EDEBALI ÜNİVERSİTESİ				
Program Adı	YÜKSEKÖĞRETİM				
Alt Program Adı	ÖN LİSANS EĞİTİMİ, LİSANS EĞİTİMİ VE LİSANSÜSTÜ EĞİTİM				
Alt Program Hedefi	Mesleki yeterlilik sahibi ve gelişime açık mezunlar yetiştirilmesi				
Faaliyet Adı	Yükseköğretim Kurumları Bilgi ve Kültürel Kaynaklar ile Sportif Altyapısının Geliştirilmesi Hizmetleri				
Açıklama	Kütüphane ve Dokümantasyon Daire Başkanlığı; öğrencilerin gelişimini sağlayacak kaynaklara hızlı ve 7/24 ulaşabilmelerini teminen çalışmalarını sürdürmektedir. Kütüphane ve Dokümantasyon Daire Başkanlığı 2547 sayılı Yükseköğretim Kanunu'nun 51. maddesine göre kurulmuştur. İdari teşkilatların kuruluş ve görevlerine ilişkin esasları düzenleyen 124 sayılı Yükseköğretim Üst Kuruluşları ile Yükseköğretim Kurumlarının İdari Teşkilatı Hakkında Kanun Hükmünde Kararname gereğince ve bu kararname hükümlerine uygun olarak hazırlanmış olan Bilecik Şeyh Edebali Üniversitesi Kütüphane Yönergesi de tabi olduğu mevzuatlardandır.				
EKONOMİK KOD	2021 Bütçe	2021 Harcama (Haziran)	2022 Bütçe	2023 Tahmin	2024 Tahmin
<i>Personel Giderleri</i>	787.000	510.509	1.077.000	1.249.000	1.392.000
<i>Sosyal Güvenlik Kurumuna Devlet Primi Giderleri</i>	118.000	72.672	158.000	183.000	203.000
<i>Mal ve Hizmet Alım Giderleri</i>	66.000	32.194	76.000	83.000	90.000
<i>Faiz Giderleri</i>					
<i>Cari Transferler</i>					
<i>Sermaye Giderleri</i>	300.000		700.000		
<i>Sermaye Transferleri</i>					
<i>Borç Verme</i>					
BÜTÇE İÇİ TOPLAM KAYNAK	1.271.000	615.375	2.011.000	1.515.000	1.685.000
<i>Döner Sermaye</i>					
<i>Özel Hesap</i>					
<i>Diğer Bütçe Dışı Kaynak</i>					
BÜTÇE DIŞI TOPLAM KAYNAK					
FAALİYET MALİYETİ TOPLAMI	1.271.000	615.375	2.011.000	1.515.000	1.685.000
FAALİYET MALİYETLERİ TABLOSU					

İdare Adı	BİLECİK ŞEYH EDEBALI ÜNİVERSİTESİ				
Program Adı	YÜKSEKÖĞRETİM				
Alt Program Adı	ÖN LİSANS EĞİTİMİ, LİSANS EĞİTİMİ VE LİSANSÜSTÜ EĞİTİM				
Alt Program Hedefi	Mesleki yeterlilik sahibi ve gelişime açık mezunlar yetiştirilmesi				
Faaliyet Adı	Yükseköğretim Kurumları Birinci Öğretim				
Açıklama	Birinci öğretimde öğrenim gören öğrencilerimizin eğitim ve öğretimlerinin çağa yakışan, bilgi ve kaynaklarla yürütülmesi için 2547 sayılı kanuna göre Enstitü, Fakülte ve Yüksekokullarımız ile Öğrenci İşleri Daire Başkanlığımız ortak çalışmalarını sürdürmektedir.				
EKONOMİK KOD	2021 Bütçe	2021 Harcama (Haziran)	2022 Bütçe	2023 Tahmin	2024 Tahmin
<i>Personel Giderleri</i>	80.169.000	43.971.372	112.334.000	129.103.000	143.826.000
<i>Sosyal Güvenlik Kurumuna Devlet Primi Giderleri</i>	11.937.000	6.537.471	16.073.000	18.395.000	20.471.000
<i>Mal ve Hizmet Alım Giderleri</i>	5.109.000	2.495.570	8.262.000	8.984.000	9.685.000
<i>Faiz Giderleri</i>					
<i>Cari Transferler</i>					
<i>Sermaye Giderleri</i>	25.600.000	7.667.124	26.900.000	31.036.000	33.418.000
<i>Sermaye Transferleri</i>					
<i>Borç Verme</i>					
BÜTÇE İÇİ TOPLAM KAYNAK	122.815.000	60.671.536	163.569.000	187.518.000	207.400.000
<i>Döner Sermaye</i>	1.200.000	292.207	1.320.000	1.450.000	150.000
<i>Özel Hesap</i>	291.608	102.442	150.000	150.000	150.000
<i>Diğer Bütçe Dışı Kaynak</i>					
BÜTÇE DIŞI TOPLAM KAYNAK	1.491.608	394.649	1.470.000	1.600.000	300.000
FAALİYET MALİYETİ TOPLAMI	124.306.608	61.066.185	165.039.000	189.118.000	207.700.000
FAALİYET MALİYETLERİ TABLOSU					

İdare Adı	BİLECİK ŞEYH EDEBALI ÜNİVERSİTESİ				
Program Adı	YÜKSEKÖĞRETİM				
Alt Program Adı	ÖN LİSANS EĞİTİMİ, LİSANS EĞİTİMİ VE LİSANSÜSTÜ EĞİTİM				
Alt Program Hedefi	Mesleki yeterlilik sahibi ve gelişime açık mezunlar yetiştirilmesi				
Faaliyet Adı	Yükseköğretim Kurumları İkinci Öğretim				
Açıklama	İkinci öğretim öğrencilerimizin en iyi hizmet ve eğitimi almaları için Üniversitemizde ikinci öğretim çalışmaları 2547 sayılı kanuna göre Fakülte ve Yüksekokullarımız ile Öğrenci İşleri Daire Başkanlığımız koordinasyonu ile sürdürülmektedir.				
EKONOMİK KOD	2021 Bütçe	2021 Harcama (Haziran)	2022 Bütçe	2023 Tahmin	2024 Tahmin
<i>Personel Giderleri</i>	2.156.000	4.589.846	1.555.000	1.688.000	1.814.000
<i>Sosyal Güvenlik Kurumuna Devlet Primi Giderleri</i>	5.000	586.363	15.000	15.000	20.000
<i>Mal ve Hizmet Alım Giderleri</i>	926.000	283.686	673.000	730.000	786.000
<i>Faiz Giderleri</i>					
<i>Cari Transferler</i>					
<i>Sermaye Giderleri</i>					
<i>Sermaye Transferleri</i>					
<i>Borç Verme</i>					
BÜTÇE İÇİ TOPLAM KAYNAK	3.087.000	5.459.895	2.243.000	2.433.000	2.620.000
<i>Döner Sermaye</i>					
<i>Özel Hesap</i>					
<i>Diğer Bütçe Dışı Kaynak</i>					
BÜTÇE DIŞI TOPLAM KAYNAK					
FAALİYET MALİYETİ TOPLAMI	3.087.000	5.459.895	2.243.000	2.433.000	2.620.000
FAALİYET MALİYETLERİ TABLOSU					

İdare Adı	BİLECİK ŞEYH EDEBALI ÜNİVERSİTESİ				
Program Adı	YÜKSEKÖĞRETİM				
Alt Program Adı	ÖN LİSANS EĞİTİMİ, LİSANS EĞİTİMİ VE LİSANSÜSTÜ EĞİTİM				
Alt Program Hedefi	Mesleki yeterlilik sahibi ve gelişime açık mezunlar yetiştirilmesi				
Faaliyet Adı	Yükseköğretim Kurumları Tezsiz Yüksek Lisans				
Açıklama	Belirli ve şart ve kontenjanlar dahilinde tezsiz yüksek lisans programlarında öğrencilerin eğitim ve öğretiminin sürdürülmesi amacıyla; 2547 sayılı Yükseköğretim Kanununun ek 27 nci maddesi gereğince Enstitülerimiz ile Öğrenci İşleri Daire Başkanlığımız ortak çalışmalarını sürdürmektedir.				
EKONOMİK KOD	2021 Bütçe	2021 Harcama (Haziran)	2022 Bütçe	2023 Tahmin	2024 Tahmin
<i>Personel Giderleri</i>	75.000	56.535	85.000	92.000	99.000
<i>Sosyal Güvenlik Kurumuna Devlet Primi Giderleri</i>					
<i>Mal ve Hizmet Alım Giderleri</i>					
<i>Faiz Giderleri</i>					
<i>Cari Transferler</i>					
<i>Sermaye Giderleri</i>					
<i>Sermaye Transferleri</i>					
<i>Borç Verme</i>					
BÜTÇE İÇİ TOPLAM KAYNAK	75.000	56.535	85.000	92.000	99.000
<i>Döner Sermaye</i>					
<i>Özel Hesap</i>					
<i>Diğer Bütçe Dışı Kaynak</i>					
BÜTÇE DIŞI TOPLAM KAYNAK					
FAALİYET MALİYETİ TOPLAMI	75.000	56.535	85.000	92.000	99.000
FAALİYET MALİYETLERİ TABLOSU					

İdare Adı	BİLECİK ŞEYH EDEBALI ÜNİVERSİTESİ				
Program Adı	YÜKSEKÖĞRETİM				
Alt Program Adı	YÜKSEKÖĞRETİMDE ÖĞRENCİ YAŞAMI				
Alt Program Hedefi	Yükseköğretim öğrencilerine sunulan beslenme ve barınma hizmetlerinin kalitesinin artırılması; öğrencilerin kişisel ve sosyal gelişimi desteklenerek yaşam kalitesinin yükseltilmesi				
Faaliyet Adı	Yükseköğretimde Beslenme Hizmetleri				
Açıklama	Öğrencilerin sağlıklı ve bütçelerine uygun beslenmelerinin sağlanması amacıyla 2547 sayılı kanuna göre Sağlık Kültür Ve Spor Daire Başkanlığımız bu alanda ortak çalışmalarını sürdürmektedir.				
EKONOMİK KOD	2021 Bütçe	2021 Harcama (Haziran)	2022 Bütçe	2023 Tahmin	2024 Tahmin
<i>Personel Giderleri</i>					
<i>Sosyal Güvenlik Kurumuna Devlet Primi Giderleri</i>					
<i>Mal ve Hizmet Alım Giderleri</i>	2.096.000	66.393	2.368.000	2.579.000	2.784.000
<i>Faiz Giderleri</i>					
<i>Cari Transferler</i>					
<i>Sermaye Giderleri</i>					
<i>Sermaye Transferleri</i>					
<i>Borç Verme</i>					
BÜTÇE İÇİ TOPLAM KAYNAK	2.096.000	66.393	2.368.000	2.579.000	2.784.000
<i>Döner Sermaye</i>					
<i>Özel Hesap</i>					
<i>Diğer Bütçe Dışı Kaynak</i>					
BÜTÇE DIŞI TOPLAM KAYNAK					
FAALİYET MALİYETİ TOPLAMI	2.096.000	66.393	2.368.000	2.579.000	2.784.000
FAALİYET MALİYETLERİ TABLOSU					

İdare Adı	BİLECİK ŞEYH EDEBALI ÜNİVERSİTESİ				
Program Adı	YÜKSEKÖĞRETİM				
Alt Program Adı	YÜKSEKÖĞRETİMDE ÖĞRENCİ YAŞAMI				
Alt Program Hedefi	Yükseköğretim öğrencilerine sunulan beslenme ve barınma hizmetlerinin kalitesinin artırılması; öğrencilerin kişisel ve sosyal gelişimi desteklenerek yaşam kalitesinin yükseltilmesi				
Faaliyet Adı	Yükseköğretimde Kültür ve Spor Hizmetleri				
Açıklama	Öğrencilerin aktif spor ve kültür hizmetlerinden faydalanabilmeleri amacıyla 2547 sayılı kanuna göre Sağlık Kültür Ve Spor Daire Başkanlığımız bu alanda ortak çalışmalarını sürdürmektedir.				
EKONOMİK KOD	2021 Bütçe	2021 Harcama (Haziran)	2022 Bütçe	2023 Tahmin	2024 Tahmin
<i>Personel Giderleri</i>					
<i>Sosyal Güvenlik Kurumuna Devlet Primi Giderleri</i>					
<i>Mal ve Hizmet Alım Giderleri</i>	174.000	53.584	132.000	143.000	154.000
<i>Faiz Giderleri</i>					
<i>Cari Transferler</i>					
<i>Sermaye Giderleri</i>					
<i>Sermaye Transferleri</i>					
<i>Borç Verme</i>					
BÜTÇE İÇİ TOPLAM KAYNAK	174.000	53.584	132.000	143.000	154.000
<i>Döner Sermaye</i>					
<i>Özel Hesap</i>					
<i>Diğer Bütçe Dışı Kaynak</i>					
BÜTÇE DIŞI TOPLAM KAYNAK					
FAALİYET MALİYETİ TOPLAMI	174.000	53.584	132.000	143.000	154.000
FAALİYET MALİYETLERİ TABLOSU					

İdare Adı	BİLECİK ŞEYH EDEBALI ÜNİVERSİTESİ				
Program Adı	YÜKSEKÖĞRETİM				
Alt Program Adı	YÜKSEKÖĞRETİMDE ÖĞRENCİ YAŞAMI				
Alt Program Hedefi	Yükseköğretim öğrencilerine sunulan beslenme ve barınma hizmetlerinin kalitesinin artırılması; öğrencilerin kişisel ve sosyal gelişimi desteklenerek yaşam kalitesinin yükseltilmesi				
Faaliyet Adı	Yükseköğretimde Öğrenci Yaşamına İlişkin Diğer Hizmetler				
Açıklama	Öğrencilerin spor ve kültür hizmetlerinden en iyi şekilde faydalanması amacıyla 2547 sayılı kanuna göre Sağlık Kültür Ve Spor Daire Başkanlığımız bu alanda ortak çalışmalarını sürdürmektedir.				
EKONOMİK KOD	2021 Bütçe	2021 Harcama (Haziran)	2022 Bütçe	2023 Tahmin	2024 Tahmin
<i>Personel Giderleri</i>	630.000	15.370	813.000	936.000	1.045.000
<i>Sosyal Güvenlik Kurumuna Devlet Primi Giderleri</i>	129.000	115.638	360.000	415.000	463.000
<i>Mal ve Hizmet Alım Giderleri</i>	188.000	50.659	140.000	152.000	164.000
<i>Faiz Giderleri</i>					
<i>Cari Transferler</i>					
<i>Sermaye Giderleri</i>					
<i>Sermaye Transferleri</i>					
<i>Borç Verme</i>					
BÜTÇE İÇİ TOPLAM KAYNAK	947.000	181.668	1.313.000	1.503.000	1.672.000
<i>Döner Sermaye</i>					
<i>Özel Hesap</i>					
<i>Diğer Bütçe Dışı Kaynak</i>					
BÜTÇE DIŞI TOPLAM KAYNAK					
FAALİYET MALİYETİ TOPLAMI	947.000	181.668	1.313.000	1.503.000	1.672.000
FAALİYET MALİYETLERİ TABLOSU					

İdare Adı	BİLECİK ŞEYH EDEBALI ÜNİVERSİTESİ				
Program Adı	YÖNETİM VE DESTEK PROGRAMI				
Alt Program Adı	TEFTİŞ, DENETİM VE DANIŞMANLIK HİZMETLERİ				
Alt Program Hedefi					
Faaliyet Adı	Hukuki Danışmanlık ve Muhakemat Hizmetleri				
Açıklama	Hukuk Müşavirliğinin Üniversitemizin hukuki çıkarlarını gözeterek yaptığı çalışmaları içerir. Yükseköğretim Üst Kuruluşları İle Yükseköğretim Kurumları Hukuk Müşavirliği ve Avukatlık Giriş Sınavı ve Atama Yönetmeliği , Memurlar ve Diğer Kamu Görevlilerinin Yargılanması Hakkında Kanun (4483), Yüksek Öğretim Personel Kanunu (2914)				
EKONOMİK KOD	2021 Bütçe	2021 Harcama (Haziran)	2022 Bütçe	2023 Tahmin	2024 Tahmin
<i>Personel Giderleri</i>	907.000	187.118	1.243.000	1.442.000	1.607.000
<i>Sosyal Güvenlik Kurumuna Devlet Primi Giderleri</i>	114.000	26.700	152.000	176.000	196.000
<i>Mal ve Hizmet Alım Giderleri</i>	24.000	21.928	26.000	28.000	30.000
<i>Faiz Giderleri</i>					
<i>Cari Transferler</i>					
<i>Sermaye Giderleri</i>					
<i>Sermaye Transferleri</i>					
<i>Borç Verme</i>					
BÜTÇE İÇİ TOPLAM KAYNAK	1.045.000	235.746	1.421.000	1.646.000	1.833.000
<i>Döner Sermaye</i>					
<i>Özel Hesap</i>					
<i>Diğer Bütçe Dışı Kaynak</i>					
BÜTÇE DIŞI TOPLAM KAYNAK					
FAALİYET MALİYETİ TOPLAMI	1.045.000	235.746	1.421.000	1.646.000	1.833.000
FAALİYET MALİYETLERİ TABLOSU					

İdare Adı	BİLECİK ŞEYH EDEBALI ÜNİVERSİTESİ				
Program Adı	YÖNETİM VE DESTEK PROGRAMI				
Alt Program Adı	ÜST YÖNETİM, İDARİ VE MALİ HİZMETLER				
Alt Program Hedefi					
Faaliyet Adı	Bilgi Teknolojilerine Yönelik Faaliyetler				
Açıklama	Bu faaliyet, Bilgi İşlem Daire Başkanlığı öncülüğünde, gelişen teknoloji ve bilgi işlem kaynaklarının en verimli şekilde kullanılması ve güvenliğinin sağlanarak tüm personele hizmet verilmesi amacını güder. Kanuni dayanakları; Yükseköğretim Kurumları Teşkilatı Kanunu (2809), Bilişim Kaynakları Kullanım Yönergesi, Bilişim Araçları Değerlendirme Komisyonu Görev Ve Yetkileri Hakkında Yönerge'dir.				
EKONOMİK KOD	2021 Bütçe	2021 Harcama (Haziran)	2022 Bütçe	2023 Tahmin	2024 Tahmin
<i>Personel Giderleri</i>	1.303.000	366.304	1.375.000	1.595.000	1.777.000
<i>Sosyal Güvenlik Kurumuna Devlet Primi Giderleri</i>	150.000	55.621	115.000	132.000	148.000
<i>Mal ve Hizmet Alım Giderleri</i>	30.000		34.000	38.000	42.000
<i>Faiz Giderleri</i>					
<i>Cari Transferler</i>					
<i>Sermaye Giderleri</i>					
<i>Sermaye Transferleri</i>					
<i>Borç Verme</i>					
BÜTÇE İÇİ TOPLAM KAYNAK	1.483.000	421.925	1.524.000	1.765.000	1.967.000
<i>Döner Sermaye</i>					
<i>Özel Hesap</i>					
<i>Diğer Bütçe Dışı Kaynak</i>					
BÜTÇE DIŞI TOPLAM KAYNAK					
FAALİYET MALİYETİ TOPLAMI	1.483.000	421.925	1.524.000	1.765.000	1.967.000
FAALİYET MALİYETLERİ TABLOSU					
İdare Adı	BİLECİK ŞEYH EDEBALI ÜNİVERSİTESİ				

Program Adı	YÖNETİM VE DESTEK PROGRAMI				
Alt Program Adı	ÜST YÖNETİM, İDARİ VE MALİ HİZMETLER				
Alt Program Hedefi					
Faaliyet Adı	Engellilerin Erişebilirliğinin Sağlanması				
Açıklama	Bilecik Şeyh Edebali Üniversitesi'nde öğrenim gören engelli öğrencilerimize rahat, ulaşılabilir ve eşit eğitim-öğretim olanağı verecek düzenlemelerin yapılması; idari, fiziki ve akademik ortamın ideal standartlarda yapılandırılması yönünde ihtiyaçlarının belirlenmesi ve giderilmesi için sorunları tanımlamak, çözümleri planlamak ve uygulamak, ortaya çıkan sonuçları değerlendirmek, gerekli tedbirleri almak ve fiziksel, psikolojik ve sosyal yaşamlarını olumlu yönde etkileyecek biçimlerde düzenlemeler yaparak Üniversitemizin engelli öğrenciler tarafından tercih edilen bir kurum haline getirilmesini sağlamak ve üniversite çalışan tüm personelde "engellilik" kavramı hakkında farkındalık yaratmaktır. 5378 sayılı Engelliler Hakkında Kanun kapsamında engellilerin erişilebilirliğinin sağlanması amacıyla yapılacak giderler bu faaliyet altında izlenecektir.				
EKONOMİK KOD	2021 Bütçe	2021 Harcama (Haziran)	2022 Bütçe	2023 Tahmin	2024 Tahmin
<i>Personel Giderleri</i>					
<i>Sosyal Güvenlik Kurumuna Devlet Primi Giderleri</i>					
<i>Mal ve Hizmet Alım Giderleri</i>	10.000	437	11.000	11.000	11.000
<i>Faiz Giderleri</i>					
<i>Cari Transferler</i>					
<i>Sermaye Giderleri</i>			900.000		
<i>Sermaye Transferleri</i>					
<i>Borç Verme</i>					
BÜTÇE İÇİ TOPLAM KAYNAK	10.000	437	911.000	11.000	11.000
<i>Döner Sermaye</i>					
<i>Özel Hesap</i>					
<i>Diğer Bütçe Dışı Kaynak</i>					
BÜTÇE DIŞI TOPLAM KAYNAK					
FAALİYET MALİYETİ TOPLAMI	10.000	437	911.000	11.000	11.000
FAALİYET MALİYETLERİ TABLOSU					

İdare Adı	BİLECİK ŞEYH EDEBALI ÜNİVERSİTESİ				
Program Adı	YÖNETİM VE DESTEK PROGRAMI				
Alt Program Adı	ÜST YÖNETİM, İDARİ VE MALİ HİZMETLER				
Alt Program Hedefi					
Faaliyet Adı	Genel Destek Hizmetleri				
Açıklama	Çoğunlukla İdari ve Mali İşler Daire Başkanlığı tarafından organize edilen süreçler, destek hizmetler birimleriyle yapılan iş ve işlemlerinin çalışanlar ve paydaşlar lehine kolaylaştırılmasını amaçlar. Kanuni dayanakları; Yükseköğretim Kurumları Teşkilatı Kanunu (2809), Yükseköğretim Üst Kuruluşları İle Yükseköğretim Kurumlarının İdari Teşkilatı Hakkında Kanun Hükmünde Kararname (124) dir.				
EKONOMİK KOD	2021 Bütçe	2021 Harcama (Haziran)	2022 Bütçe	2023 Tahmin	2024 Tahmin
<i>Personel Giderleri</i>	3.605.000	1.338.965	4.935.000	5.723.000	6.379.000
<i>Sosyal Güvenlik Kurumuna Devlet Primi Giderleri</i>	555.000	207.071	738.000	856.000	955.000
<i>Mal ve Hizmet Alım Giderleri</i>	439.000	879.340	503.000	547.000	591.000
<i>Faiz Giderleri</i>					
<i>Cari Transferler</i>	571.000	70.325	652.000	709.000	765.000
<i>Sermaye Giderleri</i>					
<i>Sermaye Transferleri</i>					
<i>Borç Verme</i>					
BÜTÇE İÇİ TOPLAM KAYNAK	5.170.000	2.495.701	6.828.000	7.835.000	8.690.000
<i>Döner Sermaye</i>					
<i>Özel Hesap</i>					
<i>Diğer Bütçe Dışı Kaynak</i>					
BÜTÇE DIŞI TOPLAM KAYNAK					
FAALİYET MALİYETİ TOPLAMI	5.170.000	2.495.701	6.828.000	7.835.000	8.690.000
FAALİYET MALİYETLERİ TABLOSU					

İdare Adı	BİLECİK ŞEYH EDEBALI ÜNİVERSİTESİ				
Program Adı	YÖNETİM VE DESTEK PROGRAMI				
Alt Program Adı	ÜST YÖNETİM, İDARİ VE MALİ HİZMETLER				
Alt Program Hedefi					
Faaliyet Adı	İnşaat ve Yapı İşlerinin Yürütülmesi				
Açıklama	Üniversitemizin üretkenliğini ve toplumsal hizmetlerini arttırarak, kesintisiz ve güçlü bir şekilde hizmetini sürdürmesini sağlayabilecek her türlü planlama, yatırım çalışmaları, teknik hizmet ile işletme ve bakım-onarım görevlerini; hızlı, kaliteli ve ekonomik biçimde yürütülmesini amaçlar. Kanuni dayanağı; Yükseköğretim Üst Kuruluşları İle Yükseköğretim Kurumlarının İdari Teşkilatı Hakkında Kanun Hükmünde Kararname (124)dir.				
EKONOMİK KOD	2021 Bütçe	2021 Harcama (Haziran)	2022 Bütçe	2023 Tahmin	2024 Tahmin
<i>Personel Giderleri</i>	1.436.000	1.132.604	1.965.000	2.278.000	2.540.000
<i>Sosyal Güvenlik Kurumuna Devlet Primi Giderleri</i>	225.000	157.406	300.000	347.000	387.000
<i>Mal ve Hizmet Alım Giderleri</i>	69.000	18.735	78.000	85.000	92.000
<i>Faiz Giderleri</i>					
<i>Cari Transferler</i>					
<i>Sermaye Giderleri</i>					
<i>Sermaye Transferleri</i>					
<i>Borç Verme</i>					
BÜTÇE İÇİ TOPLAM KAYNAK	1.730.000	1.308.745	2.343.000	2.710.000	3.019.000
<i>Döner Sermaye</i>					
<i>Özel Hesap</i>					
<i>Diğer Bütçe Dışı Kaynak</i>					
BÜTÇE DIŞI TOPLAM KAYNAK					
FAALİYET MALİYETİ TOPLAMI	1.730.000	1.308.745	2.343.000	2.710.000	3.019.000
FAALİYET MALİYETLERİ TABLOSU					

İdare Adı	BİLECİK ŞEYH EDEBALI ÜNİVERSİTESİ				
Program Adı	YÖNETİM VE DESTEK PROGRAMI				
Alt Program Adı	ÜST YÖNETİM, İDARİ VE MALİ HİZMETLER				
Alt Program Hedefi					
Faaliyet Adı	İnsan Kaynakları Yönetimine İlişkin Faaliyetler				
Açıklama	Bu faaliyetler üst yönetim ve Personel Dairesi Başkanlığınca koordine edilir. Personelin eğitim, beceri ve ilgi alanlarını kapsayan işlerde çalıştırılması ve veriminin artırılmasını amaçlar. Kanuni dayanağı; Yükseköğretim Kurumları Teşkilatı Kanunu (2809) dur.				
EKONOMİK KOD	2021 Bütçe	2021 Harcama (Haziran)	2022 Bütçe	2023 Tahmin	2024 Tahmin
<i>Personel Giderleri</i>	2.351.000	933.805	2.609.000	3.030.000	3.377.000
<i>Sosyal Güvenlik Kurumuna Devlet Primi Giderleri</i>	337.000	159.139	411.000	478.000	532.000
<i>Mal ve Hizmet Alım Giderleri</i>	68.000		76.000	83.000	90.000
<i>Faiz Giderleri</i>					
<i>Cari Transferler</i>	2.749.000	2.554.731	3.231.000	3.715.000	4.031.000
<i>Sermaye Giderleri</i>					
<i>Sermaye Transferleri</i>					
<i>Borç Verme</i>					
BÜTÇE İÇİ TOPLAM KAYNAK	5.505.000	3.647.675	6.327.000	7.306.000	8.030.000
<i>Döner Sermaye</i>					
<i>Özel Hesap</i>					
<i>Diğer Bütçe Dışı Kaynak</i>					
BÜTÇE DIŞI TOPLAM KAYNAK					
FAALİYET MALİYETİ TOPLAMI	5.505.000	3.647.675	6.327.000	7.306.000	8.030.000
FAALİYET MALİYETLERİ TABLOSU					
İdare Adı	BİLECİK ŞEYH EDEBALI ÜNİVERSİTESİ				

Program Adı	YÖNETİM VE DESTEK PROGRAMI				
Alt Program Adı	ÜST YÖNETİM, İDARİ VE MALİ HİZMETLER				
Alt Program Hedefi					
Faaliyet Adı	Özel Kalem Hizmetleri				
Açıklama	Özel Kalem Müdürlüğü, Rektörün verdiği direktifler doğrultusunda hareket etmekte, gelen yazıların ilgili yerlere ulaşmasını, Rektörlük birimi ile diğer birimler arasındaki koordinasyonu sağlamaktadır. Kurum içinden ve kurum dışından gelen görevli ve konukların randevularını düzenleyerek aksaklıkları önlemektedir. Kanuni dayanağı; Yükseköğretim Kurumları Teşkilatı Kanunu (2809)dur.				
EKONOMİK KOD	2021 Bütçe	2021 Harcama (Haziran)	2022 Bütçe	2023 Tahmin	2024 Tahmin
<i>Personel Giderleri</i>	2.852.000	1.905.198	3.952.000	4.584.000	5.108.000
<i>Sosyal Güvenlik Kurumuna Devlet Primi Giderleri</i>	318.000	222.491	423.000	491.000	548.000
<i>Mal ve Hizmet Alım Giderleri</i>	60.000	18.357	69.000	75.000	81.000
<i>Faiz Giderleri</i>					
<i>Cari Transferler</i>					
<i>Sermaye Giderleri</i>					
<i>Sermaye Transferleri</i>					
<i>Borç Verme</i>					
BÜTÇE İÇİ TOPLAM KAYNAK	3.230.000	2.146.046	4.444.000	5.150.000	5.737.000
<i>Döner Sermaye</i>					
<i>Özel Hesap</i>					
<i>Diğer Bütçe Dışı Kaynak</i>					
BÜTÇE DIŞI TOPLAM KAYNAK					
FAALİYET MALİYETİ TOPLAMI	3.230.000	2.146.046	4.444.000	5.150.000	5.737.000
FAALİYET MALİYETLERİ TABLOSU					
İdare Adı	BİLECİK ŞEYH EDEBALI ÜNİVERSİTESİ				

Program Adı	YÖNETİM VE DESTEK PROGRAMI				
Alt Program Adı	ÜST YÖNETİM, İDARİ VE MALİ HİZMETLER				
Alt Program Hedefi					
Faaliyet Adı	Strateji Geliştirme ve Mali Hizmetler				
Açıklama	Üniversitemizin kaynaklarını mali mevzuata uygun bir şekilde kullanarak hesap verilebilirliği ve saydamlığı sağlamak, performans ve kalite ölçütlerini geliştirme faaliyetlerini kapsar. Kanuni dayanağı;5018, Strateji Geliştirme Birimlerinin Çalışma Usul ve Esasları Hakkında Yönetmelik'tir.				
EKONOMİK KOD	2021 Bütçe	2021 Harcama (Haziran)	2022 Bütçe	2023 Tahmin	2024 Tahmin
<i>Personel Giderleri</i>	1.793.000	838.580	2.234.000	2.589.000	2.889.000
<i>Sosyal Güvenlik Kurumuna Devlet Primi Giderleri</i>	276.000	135.588	349.000	405.000	451.000
<i>Mal ve Hizmet Alım Giderleri</i>	38.000	800	46.000	49.000	52.000
<i>Faiz Giderleri</i>					
<i>Cari Transferler</i>					
<i>Sermaye Giderleri</i>					
<i>Sermaye Transferleri</i>					
<i>Borç Verme</i>					
BÜTÇE İÇİ TOPLAM KAYNAK	2.107.000	974.969	2.629.000	3.043.000	3.392.000
<i>Döner Sermaye</i>					
<i>Özel Hesap</i>					
<i>Diğer Bütçe Dışı Kaynak</i>					
BÜTÇE DIŞI TOPLAM KAYNAK					
FAALİYET MALİYETİ TOPLAMI	2.107.000	974.969	2.629.000	3.043.000	3.392.000
FAALİYET MALİYETLERİ TABLOSU					
İdare Adı	BİLECİK ŞEYH EDEBALI ÜNİVERSİTESİ				
Program Adı	YÖNETİM VE DESTEK PROGRAMI				

Alt Program Adı	ÜST YÖNETİM, İDARİ VE MALİ HİZMETLER				
Alt Program Hedefi					
Faaliyet Adı	Taşınmaz Mal Gelirleriyle Yürütülecek Hizmetler				
Açıklama	Üniversitemizin taşınmaz mal gelirlerine karşılık gösterilen giderlerle karşılanan faaliyetlerini kapsar. Kanuni dayanağı; Analitik Bütçe Sınıflandırması .				
EKONOMİK KOD	2021 Bütçe	2021 Harcama (Haziran)	2022 Bütçe	2023 Tahmin	2024 Tahmin
<i>Personel Giderleri</i>					
<i>Sosyal Güvenlik Kurumuna Devlet Primi Giderleri</i>					
<i>Mal ve Hizmet Alım Giderleri</i>	40.000		45.000	48.000	51.000
<i>Faiz Giderleri</i>					
<i>Cari Transferler</i>					
<i>Sermaye Giderleri</i>					
<i>Sermaye Transferleri</i>					
<i>Borç Verme</i>					
BÜTÇE İÇİ TOPLAM KAYNAK	40.000		45.000	48.000	51.000
<i>Döner Sermaye</i>					
<i>Özel Hesap</i>					
<i>Diğer Bütçe Dışı Kaynak</i>					
BÜTÇE DIŞI TOPLAM KAYNAK					
FAALİYET MALİYETİ TOPLAMI	40.000		45.000	48.000	51.000
FAALİYET MALİYETLERİ TABLOSU					
İdare Adı	BİLECİK ŞEYH EDEBALI ÜNİVERSİTESİ				
Program Adı	YÖNETİM VE DESTEK PROGRAMI				

Alt Program Adı	ÜST YÖNETİM, İDARİ VE MALİ HİZMETLER				
Alt Program Hedefi					
Faaliyet Adı	Yükseköğretimde Öğrencilere Yönelik İdari Hizmetler				
Açıklama	Sağlık Kültür Spor Daire Başkanlığı altında öğrencilere yönelik olan yürütülen hizmetleri kapsar. Öğrenciye danışmanlık ederek, bilgi, beslenme, spor faaliyetleri gibi faaliyetlerle onları desteklemeyi amaçlar. Yükseköğretim Kurumları, Mediko-Sosyal Sağlık, Kültür ve Spor İşleri Dairesi Uygulama Yönetmeliği çerçevesinde çalışmalar sürdürülür.				
EKONOMİK KOD	2021 Bütçe	2021 Harcama (Haziran)	2022 Bütçe	2023 Tahmin	2024 Tahmin
<i>Personel Giderleri</i>	2.566.000	1.111.973	3.514.000	4.076.000	4.539.000
<i>Sosyal Güvenlik Kurumuna Devlet Primi Giderleri</i>	398.000	171.127	529.000	614.000	685.000
<i>Mal ve Hizmet Alım Giderleri</i>	66.000	16.958	75.000	82.000	89.000
<i>Faiz Giderleri</i>					
<i>Cari Transferler</i>					
<i>Sermaye Giderleri</i>					
<i>Sermaye Transferleri</i>					
<i>Borç Verme</i>					
BÜTÇE İÇİ TOPLAM KAYNAK	3.030.000	1.300.058	4.118.000	4.772.000	5.313.000
<i>Döner Sermaye</i>					
<i>Özel Hesap</i>					
<i>Diğer Bütçe Dışı Kaynak</i>					
BÜTÇE DIŞI TOPLAM KAYNAK					
FAALİYET MALİYETİ TOPLAMI	3.030.000	1.300.058	4.118.000	4.772.000	5.313.000

D. İdarenin Toplam Kaynak İhtiyacı

1. Faaliyetler Düzeyinde Performans Programı Maliyeti

FAALİYETLER DÜZEYİNDE BİLECİK ŞEYH EDEBALI ÜNİVERSİTESİ PERFORMANS PROGRAMI MALİYETİ

PROGRAM SINIFLANDIRMASI	2022			2023			2024		
	BÜTÇE İÇİ	BÜTÇE DIŞI	TOPLAM	BÜTÇE İÇİ	BÜTÇE DIŞI	TOPLAM	BÜTÇE İÇİ	BÜTÇE DIŞI	TOPLAM
ARAŞTIRMA, GELİŞTİRME VE YENİLİK	367.000	5.100.000	5.467.000	399.000	6.120.000	6.519.000	431.000	7.344.000	7.775.000
YÜKSEKÖĞRETİMDE BİLİMSEL ARAŞTIRMA VE GELİŞTİRME	367.000	5.100.000	5.467.000	399.000	6.120.000	6.519.000	431.000	7.344.000	7.775.000
<i>Yükseköğretim Kurumlarının Bilimsel Araştırma Projeleri</i>	367.000	5.100.000	5.467.000	399.000	6.120.000	6.519.000	431.000	7.344.000	7.775.000
YÜKSEKÖĞRETİM	177.373.000	1.470.000	178.843.000	202.336.000	1.600.000	203.936.000	223.712.000	300.000	224.012.000
ÖN LİSANS EĞİTİMİ, LİSANS EĞİTİMİ VE LİSANSÜSTÜ EĞİTİM	173.560.000	1.470.000	175.030.000	198.111.000	1.600.000	199.711.000	219.102.000	300.000	219.402.000
<i>Doktora ve Tıpta Uzmanlık Eğitimi</i>	5.652.000	0	5.652.000	6.553.000	0	6.553.000	7.298.000	0	7.298.000
<i>Yükseköğretim Kurumları Bilgi ve Kültürel Kaynaklar ile Sportif Altyapının Geliştirilmesi Hizmetleri</i>	2.011.000	0	2.011.000	1.515.000	0	1.515.000	1.685.000	0	1.685.000
<i>Yükseköğretim Kurumları Birinci Öğretim</i>	163.569.000	1.470.000	165.039.000	187.518.000	1.600.000	189.118.000	207.400.000	300.000	207.700.000
<i>Yükseköğretim Kurumları İkinci Öğretim</i>	2.243.000	0	2.243.000	2.433.000	0	2.433.000	2.620.000	0	2.620.000
<i>Yükseköğretim Kurumları Tezsiz Yüksek Lisans</i>	85.000	0	85.000	92.000	0	92.000	99.000	0	99.000
YÜKSEKÖĞRETİMDE ÖĞRENCİ YAŞAMI	3.813.000	0	3.813.000	4.225.000	0	4.225.000	4.610.000	0	4.610.000

Yükseköğretim de Beslenme Hizmetleri	2.368.000	0	2.368.000	2.579.000	0	2.579.000	2.784.000	0	2.784.000
Yükseköğretim de Kültür ve Spor Hizmetleri	132.000	0	132.000	143.000	0	143.000	154.000	0	154.000
Yükseköğretim de Öğrenci Yaşamına İlişkin Diğer Hizmetler	1.313.000	0	1.313.000	1.503.000	0	1.503.000	1.672.000	0	1.672.000
YÖNETİM VE DESTEK PROGRAMI	30.590.000	0	30.590.000	34.286.000	0	34.286.000	38.043.000	0	38.043.000
TEFTİŞ, DENETİM VE DANIŞMANLIK HİZMETLERİ									
Hukuki Danışmanlık ve Muhakemat Hizmetleri	1.421.000	0	1.421.000	1.646.000	0	1.646.000	1.833.000	0	1.833.000
ÜST YÖNETİM, İDARİ VE MALİ HİZMETLER									
Bilgi Teknolojilerine Yönelik Faaliyetler	1.524.000	0	1.524.000	1.765.000	0	1.765.000	1.967.000	0	1.967.000
Engellilerin Erişebilirliğinin Sağlanması	911.000	0	911.000	11.000	0	11.000	11.000	0	11.000
Genel Destek Hizmetleri	6.828.000	0	6.828.000	7.835.000	0	7.835.000	8.690.000	0	8.690.000
İnşaat ve Yapı İşlerinin Yürütülmesi	2.343.000	0	2.343.000	2.710.000	0	2.710.000	3.019.000	0	3.019.000
İnsan Kaynakları Yönetimine İlişkin Faaliyetler	6.327.000	0	6.327.000	7.306.000	0	7.306.000	8.030.000	0	8.030.000
Özel Kalem Hizmetleri	4.444.000	0	4.444.000	5.150.000	0	5.150.000	5.737.000	0	5.737.000
Strateji Geliştirme ve Mali Hizmetler	2.629.000	0	2.629.000	3.043.000	0	3.043.000	3.392.000	0	3.392.000
Taşınmaz Mal Gelirleriyle Yürütülecek Hizmetler	45.000	0	45.000	48.000	0	48.000	51.000	0	51.000
Yükseköğretim de Öğrencilere	4.118.000	0	4.118.000	4.772.000	0	4.772.000	5.313.000	0	5.313.000

Yönelik İdari Hizmetler									
GENEL TOPLAM	208.330.000	6.570.000	214.900.000	237.021.000	7.720.000	244.741.000	262.186.000	7.644.000	269.830.000

2. Ekonomik Sınıflandırma Düzeyinde Performans Programı Maliyeti

EKONOMİK SINIFLANDIRMA DÜZEYİNDE BİLECİK ŞEYH EDEBALI ÜNİVERSİTESİ PERFORMANS PROGRAMI MALİYETİ												
EKONOMİK KOD	2022				2023				2024			
	HİZMET PROGRAMLARI TOPLAM	YÖNETİM VE DESTEK PROGRAMI	PROGRAM DIŞI GİDERLER	TOPLAM	HİZMET PROGRAMLARI TOPLAM	YÖNETİM VE DESTEK PROGRAMI	PROGRAM DIŞI GİDERLER	TOPLAM	HİZMET PROGRAMLARI TOPLAM	YÖNETİM VE DESTEK PROGRAMI	PROGRAM DIŞI GİDERLER	TOPLAM
Personel Giderleri	121.174.000	21.827.000		143.001.000	139.227.000	25.317.000		164.544.000	155.036.000	28.216.000		183.252.000
Sosyal Güvenlik Kurumuna Devlet Primi Giderleri	16.880.000	3.017.000		19.897.000	19.326.000	3.499.000		22.825.000	21.511.000	3.902.000		25.413.000
Mal ve Hizmet Alım Giderleri	12.086.000	963.000		13.049.000	13.146.000	1.046.000		14.192.000	14.178.000	1.129.000		15.307.000
Faiz Giderleri				0				0				0
Cari Transferler		3.883.000		3.883.000		4.424.000		4.424.000		4.796.000		4.796.000
Sermaye Giderleri	27.600.000	900.000		28.500.000	31.036.000	0		31.036.000	33.418.000	0		33.418.000
Sermaye Transferleri				0				0				0
Borç Verme				0				0				0
Yedek Ödenekler				0				0				0
BÜTÇE İÇİ TOPLAM KAYNAK	177.740.000	30.590.000	0	208.330.000	202.735.000	34.286.000	0	237.021.000	224.143.000	38.043.000	0	262.186.000

Döner Sermaye	1.320.000			1.320.000	1.450.000			1.450.000	150.000			150.000
Özel Hesap	5.250.000			5.250.000	6.270.000			6.270.000	7.494.000			7.494.000
Diğer Bütçe Dışı Kaynak	0			0	0			0	0			0
BÜTÇE DIŞI TOPLAM KAYNAK	6.570.000	0	0	6.570.000	7.720.000	0	0	7.720.000	7.644.000	0	0	7.644.000
GENEL TOPLAM	184.310.000	30.590.000	0	214.900.000	210.455.000	34.286.000	0	244.741.000	231.787.000	38.043.000	0	269.830.000

III. EKLER

1. Faaliyetlerden Sorumlu Harcama Birimleri

FAALİYETLERDEN SORUMLU HARCAMA BİRİMLERİ			
İdare Adı	BİLECİK ŞEYH EDEBALI ÜNİVERSİTESİ		
Yıl	2022 (Cumhurbaşkanı Teklifi)		
PROGRAM	ALT PROGRAM	FAALİYET	SORUMLU HARCAMA BİRİMİ
ARAŞTIRMA, GELİŞTİRME VE YENİLİK	YÜKSEKÖĞRETİMDE BİLİMSEL ARAŞTIRMA VE GELİŞTİRME	Yükseköğretim Kurumlarının Bilimsel Araştırma Projeleri	ÖZEL KALEM (REKTÖRLÜK)
YÜKSEKÖĞRETİM	ÖN LİSANS EĞİTİMİ, LİSANS EĞİTİMİ VE LİSANSÜSTÜ EĞİTİM	Doktora ve Tıpta Uzmanlık Eğitimi	LİSANSÜSTÜ EĞİTİM ENSTİTÜSÜ
		Yükseköğretim Kurumları Bilgi ve Kültürel Kaynaklar ile Sportif Altyapının Geliştirilmesi Hizmetleri	KÜTÜPHANE VE DOKÜMANTASYON DAİRE BAŞKANLIĞI

		Yükseköğretim Kurumları Birinci Öğretim	İDARİ VE MALİ İŞLER DAİRE BAŞKANLIĞI, PERSONEL DAİRE BAŞKANLIĞI, YAPI İŞLERİ VE TEKNİK DAİRE BAŞKANLIĞI, SAĞLIK HİZMETLERİ MESLEK YÜKSEKOKULU, FEN-EDEBİYAT FAKÜLTESİ, MÜHENDİSLİK FAKÜLTESİ, ZİRAAT VE DOĞA BİLİMLERİ FAKÜLTESİ, MESLEK YÜKSEKOKULU, BOZÜYÜK MESLEK YÜKSEKOKULU, İKTİSADİ VE İDARİ BİLİMLER FAKÜLTESİ, GÜZEL SANATLAR VE TASARIM FAKÜLTESİ, İSLAMİ İLİMLER FAKÜLTESİ, UYGULAMALI BİLİMLER FAKÜLTESİ, GÖLPAZARI MESLEK YÜKSEKOKULU, OSMANELİ MESLEK YÜKSEKOKULU, PAZARYERİ MESLEK YÜKSEKOKULU, SÖĞÜT MESLEK YÜKSEKOKULU, SAĞLIK BİLİMLERİ FAKÜLTESİ, YABANCI DİLLER YÜKSEKOKULU, TIP FAKÜLTESİ
		Yükseköğretim Kurumları İkinci Öğretim	İDARİ VE MALİ İŞLER DAİRE BAŞKANLIĞI, PERSONEL DAİRE BAŞKANLIĞI, SAĞLIK, KÜLTÜR VE SPOR DAİRE BAŞKANLIĞI, SAĞLIK HİZMETLERİ MESLEK YÜKSEKOKULU, FEN-EDEBİYAT FAKÜLTESİ, MESLEK YÜKSEKOKULU, İKTİSADİ VE İDARİ BİLİMLER FAKÜLTESİ, İSLAMİ İLİMLER FAKÜLTESİ, GÖLPAZARI MESLEK YÜKSEKOKULU, OSMANELİ MESLEK YÜKSEKOKULU, PAZARYERİ MESLEK YÜKSEKOKULU, SÖĞÜT MESLEK YÜKSEKOKULU
		Yükseköğretim Kurumları Tezsiz Yüksek Lisans	LİSANSÜSTÜ EĞİTİM ENSTİTÜSÜ
	YÜKSEKÖĞRETİMDE ÖĞRENCİ YAŞAMI	Yükseköğretimde Beslenme Hizmetleri	SAĞLIK, KÜLTÜR VE SPOR DAİRE BAŞKANLIĞI
		Yükseköğretimde Kültür ve Spor Hizmetleri	SAĞLIK, KÜLTÜR VE SPOR DAİRE BAŞKANLIĞI
		Yükseköğretimde Öğrenci Yaşamına İlişkin Diğer Hizmetler	SAĞLIK, KÜLTÜR VE SPOR DAİRE BAŞKANLIĞI
YÖNETİM VE DESTEK PROGRAMI	TEFTİŞ, DENETİM VE DANIŞMANLIK HİZMETLERİ	Hukuki Danışmanlık ve Muhakemat Hizmetleri	HUKUK MÜŞAVİRLİĞİ
	ÜST YÖNETİM, İDARİ VE MALİ HİZMETLER	Bilgi Teknolojilerine Yönelik Faaliyetler	BİLGİ İŞLEM DAİRE BAŞKANLIĞI

		Engellilerin Erişebilirliğinin Sağlanması	İDARİ VE MALİ İŞLER DAİRE BAŞKANLIĞI, SAĞLIK, KÜLTÜR VE SPOR DAİRE BAŞKANLIĞI, YAPI İŞLERİ VE TEKNİK DAİRE BAŞKANLIĞI
		Genel Destek Hizmetleri	ÖZEL KALEM (GENEL SEKRETERLİK), İDARİ VE MALİ İŞLER DAİRE BAŞKANLIĞI
		İnsan Kaynakları Yönetimine İlişkin Faaliyetler	PERSONEL DAİRE BAŞKANLIĞI
		İnşaat ve Yapı İşlerinin Yürütülmesi	YAPI İŞLERİ VE TEKNİK DAİRE BAŞKANLIĞI
		Özel Kalem Hizmetleri	ÖZEL KALEM (REKTÖRLÜK)
		Strateji Geliştirme ve Mali Hizmetler	STRATEJİ GELİŞTİRME DAİRE BAŞKANLIĞI
		Taşınmaz Mal Gelirleriyle Yürütülecek Hizmetler	İDARİ VE MALİ İŞLER DAİRE BAŞKANLIĞI
		Yükseköğretimde Öğrencilere Yönelik İdari Hizmetler	SAĞLIK, KÜLTÜR VE SPOR DAİRE BAŞKANLIĞI, ÖĞRENCİ İŞLERİ DAİRE BAŞKANLIĞI

2. Performans Göstergelerinin İzlenmesinden Sorumlu Birimler

PERFORMANS GÖSTERGELERİNİN İZLENMESİNDEN SORUMLU BİRİMLER			
İdare Adı:	BİLECİK ŞEYH EDEBALI ÜNİVERSİTESİ		
PROGRAM	ALT PROGRAM	PERFORMANS GÖSTERGELERİ	SORUMLU BİRİM
ARAŞTIRMA, GELİŞTİRME VE YENİLİK	ARAŞTIRMA ALTYAPILARI	Araştırma altyapısı projesi tamamlanma oranı	ÖZEL KALEM (REKTÖRLÜK)
	YÜKSEKÖĞRETİMDE BİLİMSEL ARAŞTIRMA VE GELİŞTİRME	Ar-ge'ye harcanan bütçenin toplam bütçeye oranı	ÖZEL KALEM (REKTÖRLÜK)
		Ar-ge sonucu ortaya çıkan ürünlere ilişkin alınan patent sayısı	ÖZEL KALEM (REKTÖRLÜK)

		Ar-ge sonucu ticarileştirilen ürün sayısı	ÖZEL KALEM (REKTÖRLÜK)
		Araştırma merkezleri gelir miktarı	ÖZEL KALEM (REKTÖRLÜK)
		Araştırma merkezlerinin sanayi ile yaptığı proje sayısı	ÖZEL KALEM (REKTÖRLÜK)
		BAP kapsamında desteklenen araştırma projeleri sayısı	ÖZEL KALEM (REKTÖRLÜK)
		Öğretim elemanı başına düşen ar-ge proje sayısı	ÖZEL KALEM (REKTÖRLÜK)
		Patent, faydalı model ve endüstriyel tasarım başvuru sayısı	ÖZEL KALEM (REKTÖRLÜK)
		Ulusal ve uluslararası kuruluşlar tarafından desteklenen ar-ge projesi sayısı	ÖZEL KALEM (REKTÖRLÜK)
		Uluslararası endekslerde yer alan bilimsel yayın sayısı	ÖZEL KALEM (REKTÖRLÜK)
HAYAT BOYU ÖĞRENME	YÜKSEKÖĞRETİM KURUMLARI SÜREKLİ EĞİTİM FAALİYETLERİ	Dezavantajlı gruplara yönelik sosyal entegrasyon ve kapsayıcılığa ilişkin yapılan faaliyet sayısı	SAĞLIK, KÜLTÜR VE SPOR DAİRE BAŞKANLIĞI
		Eğitim programlarına başvuran kişi sayısı	PERSONEL DAİRE BAŞKANLIĞI
		Mezunlara yönelik gerçekleştirilen faaliyet sayısı	KÜTÜPHANE VE DOKÜMANTASYON DAİRE BAŞKANLIĞI
		Sürekli Eğitim Merkezi (SEM) ve Dil Merkezi (DİLMER) tarafından mesleki eğitime yönelik verilen sertifika sayısı	ÖZEL KALEM (REKTÖRLÜK)
		Tamamlanan sosyal sorumluluk projeleri sayısı	SAĞLIK, KÜLTÜR VE SPOR DAİRE BAŞKANLIĞI
		Üniversitenin çevrecilik alanlarında aldığı ödül sayısı	SAĞLIK, KÜLTÜR VE SPOR DAİRE BAŞKANLIĞI
TEDAVİ EDİCİ SAĞLIK	TEDAVİ HİZMETLERİ	Ameliyat sayısı	
		Üniversite hastaneleri nitelikli yatak oranı	
		Üniversite hastaneleri yatak doluluk oranı	
		Yatan hasta sayısı	
YÜKSEKÖĞRETİM	ÖĞRETİM ELEMANLARINA SAĞLANAN BURS VE DESTEKLER	SCI, SCI-Expanded, SSCI ve AHCI kapsamındaki dergilerde öğretim elemanı başına düşen yayın sayısı	ÖZEL KALEM (REKTÖRLÜK)

		Araştırma bursundan yararlanan öğrenci sayısı	ÖZEL KALEM (REKTÖRLÜK)
		YÖK tarafından öncelikli alanlarında sağlanan burslardan yararlanan doktora öğrenci sayısı	ÖZEL KALEM (REKTÖRLÜK)
		YÖK tarafından sağlanan yurt dışında yabancı dil yeterliliklerinin artırılmasına yönelik burslardan yararlanan sayısı	ÖZEL KALEM (REKTÖRLÜK)
		Yükseköğretim Kurulu, Türkiye Bilimler Akademisi ve TÜBİTAK bilim, teşvik ve sanat ödülleri sayısı	ÖZEL KALEM (REKTÖRLÜK)
	ÖN LİSANS EĞİTİMİ, LİSANS EĞİTİMİ VE LİSANSÜSTÜ EĞİTİM	Doktora eğitimini tamamlayanların sayısı	ÖĞRENCİ İŞLERİ DAİRE BAŞKANLIĞI
		Eğitim bilimleri kontenjan doluluk oranı	ÖĞRENCİ İŞLERİ DAİRE BAŞKANLIĞI
		Eğitimin program süresinde bitirilme oranı	ÖĞRENCİ İŞLERİ DAİRE BAŞKANLIĞI
		Fen bilimleri kontenjan doluluk oranı	ÖĞRENCİ İŞLERİ DAİRE BAŞKANLIĞI
		Kütüphanede bulunan basılı ve elektronik kaynak sayısı	KÜTÜPHANE VE DOKÜMANTASYON DAİRE BAŞKANLIĞI
		Kütüphanede bulunan öğrenci başına düşen basılı ve elektronik kaynak sayısı	KÜTÜPHANE VE DOKÜMANTASYON DAİRE BAŞKANLIĞI
		Kütüphaneden yararlanan kişi sayısı	KÜTÜPHANE VE DOKÜMANTASYON DAİRE BAŞKANLIĞI
		Lisansüstü öğrencilerin toplam öğrenciler içindeki payı	ÖĞRENCİ İŞLERİ DAİRE BAŞKANLIĞI
		Öğrenci başına düşen eğitim alanı	YAPI İŞLERİ VE TEKNİK DAİRE BAŞKANLIĞI
		Öğrenci başına düşen kapalı alan	YAPI İŞLERİ VE TEKNİK DAİRE BAŞKANLIĞI
		Öğrenci değişim programlarından yararlanan öğrencilerin oranı	ÖZEL KALEM (REKTÖRLÜK)
		Öğretim üyesi başına düşen öğrenci sayısı	PERSONEL DAİRE BAŞKANLIĞI
		Sağlık bilimleri kontenjan doluluk oranı	ÖĞRENCİ İŞLERİ DAİRE BAŞKANLIĞI

		Sosyal bilimler kontenjan doluluk oranı	ÖĞRENCİ İŞLERİ DAİRE BAŞKANLIĞI
		Teknokent veya Teknoloji Transfer Ofisi (TTO) projelerine katılan öğrenci sayısı	ÖZEL KALEM (REKTÖRLÜK)
		Uluslararası kuruluşlarla ortak uygulanan eğitim programı sayısı	ÖĞRENCİ İŞLERİ DAİRE BAŞKANLIĞI
		Yabancı dilde eğitim veren program sayısı	ÖĞRENCİ İŞLERİ DAİRE BAŞKANLIĞI
		Yabancı uyruklu akademisyen sayısı	PERSONEL DAİRE BAŞKANLIĞI
		Yabancı uyruklu öğrenci sayısı	ÖĞRENCİ İŞLERİ DAİRE BAŞKANLIĞI
		Yan dal ve çift ana dal programından mezun olanların toplam mezun sayısına oranı	ÖĞRENCİ İŞLERİ DAİRE BAŞKANLIĞI
	YÜKSEKÖĞRETİMDE ÖĞRENCİ YAŞAMI	Barınma hizmetlerinden yararlanan öğrenci sayısı	SAĞLIK, KÜLTÜR VE SPOR DAİRE BAŞKANLIĞI
		Beslenme hizmetlerinden yararlanan öğrenci sayısı	SAĞLIK, KÜLTÜR VE SPOR DAİRE BAŞKANLIĞI
		Öğrenci başına düşen sosyal donatı alanı	YAPI İŞLERİ VE TEKNİK DAİRE BAŞKANLIĞI
		Öğrenci kulüp ve topluluk sayısı	SAĞLIK, KÜLTÜR VE SPOR DAİRE BAŞKANLIĞI
		Sosyal, kültürel ve sportif faaliyet sayısı	SAĞLIK, KÜLTÜR VE SPOR DAİRE BAŞKANLIĞI
		Yükseköğretimde öğrenci başına barınma harcaması	SAĞLIK, KÜLTÜR VE SPOR DAİRE BAŞKANLIĞI
		Yükseköğretimde öğrenci başına beslenme harcaması	SAĞLIK, KÜLTÜR VE SPOR DAİRE BAŞKANLIĞI
		Yükseköğretimde öğrenci yaşamından memnuniyet oranı	ÖZEL KALEM (REKTÖRLÜK)
		Yükseköğretimde öğrencilere sunulan sağlık hizmetinden yararlanan öğrenci sayısının toplam öğrenci sayısına oranı	SAĞLIK, KÜLTÜR VE SPOR DAİRE BAŞKANLIĞI