

2022 YILI BİRİM ÖZ DEĞERLENDİRME RAPORU

(Biyoteknoloji Uygulama ve Araştırma Merkezi)

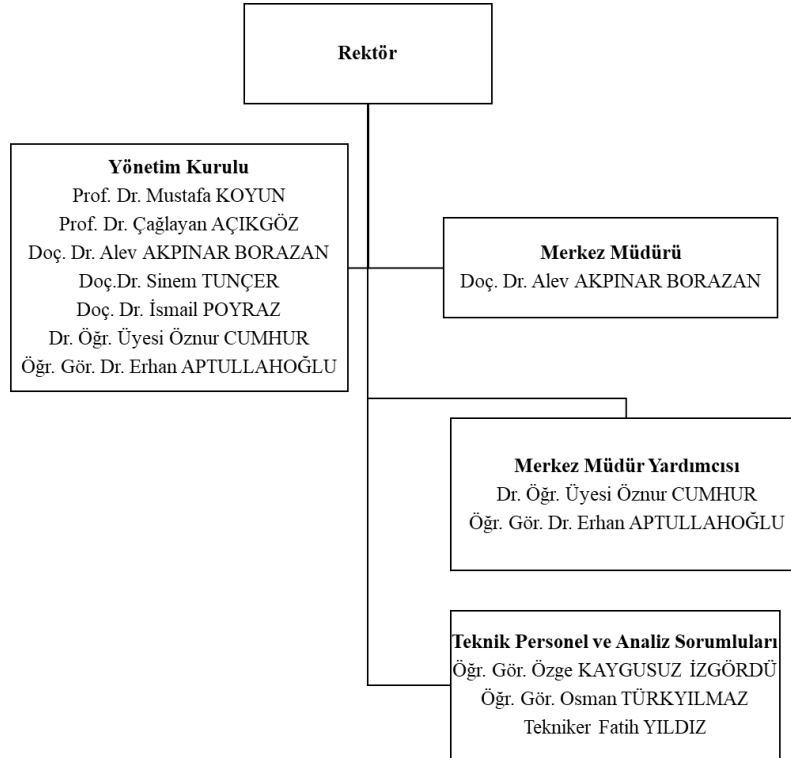
A. LİDERLİK, YÖNETİM ve KALİTE

A.1. Liderlik ve Kalite

A.1.1. Yönetim modeli ve idari yapı

- Yönetim modeli ve organizasyon şeması, görev tanımları, iş akış süreçleri

Yönetim modeli ve organizasyon şeması: Merkez yönetimi, merkez müdürü ve merkez müdür yardımcılarında oluşmaktadır. Merkez bünyesinde yapılması gereken işler, alınacak kararlar ve stratejilerin belirlenmesi amacıyla düzenli olarak Merkez Yönetim Kurulu üyeleri ile toplantılar düzenlenir ve yetki ve sorumlulukların paylaşımı gerçekleştirilir. Biyoteknoloji Uygulama ve Araştırma Merkezi'nin yönetim modeli ve yürütme kurulu Şekil 1'de özetlenmiştir.



Şekil 1. Merkez Yönetimi ve İdari Yapısı

Görev Tanımları:

- Doç. Dr. Alev AKPINAR BORAZAN - Merkez Müdürü
- Dr. Öğr. Üyesi Öznur CUMHUR - Merkez Müdür Yardımcısı
- Öğr. Gör. Dr. Erhan APTULLAHOĞLU - Merkez Müdür Yardımcısı
- Öğr. Gör. Özge KAYGUSUZ İZGÖRDÜ - Laboratuvar Cihazlarının Kullanımı
- Öğr. Gör. Osman TÜRKYILMAZ – Laboratuvar Cihazlarının Kullanımı
- Tekniker Fatih YILDIZ - Cihaz Bakım-Onarım ve EBYS sisteminde görev alanıyla ilgili yazışmaları takip etmek, sonuçlandırmak. Birim içi ve birim dışı yazışmaları düzenlemek, imzaya çıkacak yazıları hazırlamak, ilgili yerlere ulaşmasını sağlamak.

İş akış süreçleri: Üniversitemiz Elektronik Kamu Bilgi Yönetim Sistemi'nde (KAYSİS) tanımlanmış bir iş akış sürecimiz bulunmakla birlikte faaliyetlerimizle ilgili iş akış süreçlerimiz tanımlanmıştır ve birim web sayfasında erişime açıktır.

- Karar verme mekanizmaları, kontrol ve denge unsurları; kurulların çok sesliliği ve bağımsız hareket kabiliyeti, paydaşların temsil edilmesi; öngörülen yönetim modeli ile gerçekleşmenin karşılaştırılması

Merkez ile ilişkili faaliyetler Merkez Müdürü'nün görev yetki ve sorumlulukları kapsamında değerlendirilmeye tabi tutulmakta ve sonraki aşamalarda söz konusu faaliyetlere gerek Rektörlük gerekse de Merkez Yönetim Kurulu tarafından resmiyet kazandırılmaktadır.

- Kurumun yönetim ve idari alanlarla ilgili politikasını ve stratejik amaçlarını uyguladığına dair uygulamalar

Merkezimiz, yönetim ve idari alanlarla ilgili olarak benimsediği politikalar çerçevesinde karar alırken Yönetim Kurulu aktif bir şekilde rol almaktadır.

- Yönetim ve organizasyonel yapılanma uygulamalarına ilişkin izleme ve iyileştirmeler

Birimimizde gerekli iyileştirmelere yönelik çalışmalar yönetim ve yönetim kurulu tarafından gerçekleştirilmektedir.

- Standart uygulamalar ve mevzuatın yanı sıra; kurumun ihtiyaçları doğrultusunda geliştirdiği özgün yaklaşım ve uygulamaları

Standart uygulamalar ve mevzuat haricinde ihtiyaçlar doğrultusunda ilgili idari ve akademik birimlerle karşılıklı görüşmeler yapılmakta ve gerekli talepler iletilmektedir.

Kanıt Belgeler:

Yönetim Kurulu: https://bilecik.edu.tr/biyotekmer/Icerik/Y%C3%B6netim_Kurulu_aa529

Yönetim: https://www.bilecik.edu.tr/biyotekmer/Icerik/Y%C3%B6netim_0e153

Akademik ve Teknik Personel: https://bilecik.edu.tr/biyotekmer/Icerik/Personel_e52d6

Yönetim Kurulu Kararları: Evraklar birimimizdeki kalite dosyalarında saklanmaktadır. Kişisel Verilerin Korunması Kanunu nedeniyle buraya bir örnek eklenmemiştir.

A.1.4. İç kalite güvencesi mekanizmaları

- Görev Tanımı

- Birim kalite organizasyon yapısı
 - **Kalite Temsilcisi:** Doç. Dr. Alev AKPINAR BORAZAN (Merkez Müdürü)
 - e-mail: alev.akpinar@bilecik.edu.tr; Tel: 02282141991
 - **Kalite Raportörü:** Öğr. Gör. Osman TÜRKYILMAZ
 - e-mail: osman.turkyilmaz@bilecik.edu.tr; Tel: 02282141992
 - **Araştırma, Geliştirme ve Toplumsal Katkı Sorumlusu:** Dr. Öğr. Üyesi Öznur CUMHUR (Merkez Müdür Yrd.) ve Öğr. Gör. Dr. Erhan APTULLAHOĞLU (Merkez Müdür Yrd.)
 - e-mail: oznur.cumhur@bilecik.edu.tr; Tel: 02282142450
 - e-mail: erhan.apdullahoglu@bilecik.edu.tr; Tel: 02282142120
 - **Stratejik Plan ve Performans Göstergeleri Sorumlusu:** Dr. Öğr. Üyesi Öznur CUMHUR (Merkez Müdür Yrd.)
 - e-mail: oznur.cumhur@bilecik.edu.tr; Tel: 02282142450
 - **Anket Hazırlama ve Değerlendirme Sorumlusu:** Öğr. Gör. Osman TÜRKYILMAZ
 - e-mail: osman.turkyilmaz@bilecik.edu.tr; Tel: 02282141992
 - **Akademik Veri İzleme ve Değerlendirme Sorumlusu:** Öğr. Gör. Özge KAYGUSUZ İZGÖRDÜ
 - e-mail: ozge.kaygusuz@bilecik.edu.tr; Tel: 02282141993

Biyoteknoloji Uygulama ve Araştırma Merkezi bünyesinde görevli personelin ve yönetim kurulunun görev tanımları aşağıda maddeler halinde sunulmuştur:

Müdür;

- Laboratuvar bölümlerinin işlevine uygun olarak çalışmasını sağlamak ve kontrol etmek. Laboratuvar Müdürü, Laboratuvarın amiridir ve ikinci derece ita amiri yetkisine sahiptir. TS EN ISO / IEC 17025 "Deney ve Kalibrasyon Laboratuvarlarının Yeterliliği için Genel Şartlar" Standardına göre müdür; çalışan her personelini eğitimi ve deneyimine göre kendi sorumluluk alanı ve sınırlarını bileceği şekilde organize eder.
- Kalite Yönetim Sisteminin uygulanması, sürdürülmesi ve geliştirilmesi ile ilgili çalışmaları takip eder ve yerine getirilmesi için gerekli çalışmaları yapar. Kuruluşun Kalite Politikasının belirlenmesini sağlar. Bu sistemin uygulanabilmesi için kaynakları sağlar. Bu konuda yaptığı çalışmalarla sorumluluğunu kanıtlar.
- Yıllık Kalite Hedeflerine ulaşılması için uygun şartları sağlar ve hedeflere ulaşılabilirliği kontrol eder.
- Talep edilen cihazların veya ekipmanların özelliklerinin belirlenmesinin ve temin edilmesine yardımcı olur. Alet ve ekipmanların bakım, onarım ve kalibrasyon ve performans testlerini yaptırılmasını ve gelişen teknolojiye paralel olarak laboratuvar modernizasyonunu sağlar. Laboratuvarında metot validasyonu yapılmasını, standart çalışma prosedürlerinin hazırlanmasını ve bunların dökümantasyonunu sağlar.
- Numune ve analiz kayıt defterlerinin düzenli tutulmasını ve numunelerin laboratuvarlara dağılımını sağlar.
- Laboratuvara giren numunenin tüm analizlerinin onaylanmış metotlara uygun yapılmasını sağlamak. Kamu Kuruluşları tarafından talep edilen Denetim, İthalat, İhracat ve Üretim İzni numuneleri ile Özel Şahıslar tarafından talep edilen Özel İstek numunesi analizlerinin yapılmasını sağlar.
- Analiz raporlarını ve Kalite Yönetim Sistemi gereğince, KY tarafından hazırlanan tüm dokümanları onaylar.
- Tüm çalışanların kalitenin geliştirilmesine katkısının sağlanması için programları hazırlar ve uygulanmasını sağlar. Çalışanların kalite bilincinin yükseltilmesi için eğitim programları hazırlar ve uygulanmasını sağlar.
- Laboratuvar yönetimini ve personelini yapılan işin kalitesini etkileyebilecek her türlü ticari, mali ve diğer iç ve dış baskılardan, etkilerden uzak tutar.
- Laboratuvarın ulusal ve uluslararası yeterlilik testlerine katılımını sağlar.
- Kayıtların düzenli tutulmasını ve arşivlenmesini sağlar.
- Kayıt ve raporlarda gizlilik esasına uyulmasını sağlamak.

- Kuruluş bünyesinde tarafsızlık, dürüstlük, gizlilik ve güvenlik esaslarının uygulanmasını sağlar.
- Kuruluşu ziyaret veya kontrol amacıyla gelen resmi heyetlere eşlik eder veya ettirir. Yıllık program ve bütçe hazırlıklarının yapılmasını sağlar ve uygulanmasını kontrol eder. Personel sicillerinin yıllık olarak doldurur.
- Laboratuvarımızdan hizmet alan müşterilerin memnuniyetinin sağlanması ve yasal alandaki sorumlulukların önemini çalışan tüm personele açıklar ve bu konuda gerekli olan sürecin uygulanmasını sağlayarak konuyu takip eder.
- Kalite Yönetim Sisteminde yapılacak değişikliklerin, Kalite Yönetim Sisteminin işleyişini etkilememesi için gerekli tedbirleri alır.

Müdür Yardımcıları;

- Müdür tarafından verilen görevin gerektirdiği tüm görev ve sorumlulukları yerine getirir.

Yönetim Kurulu

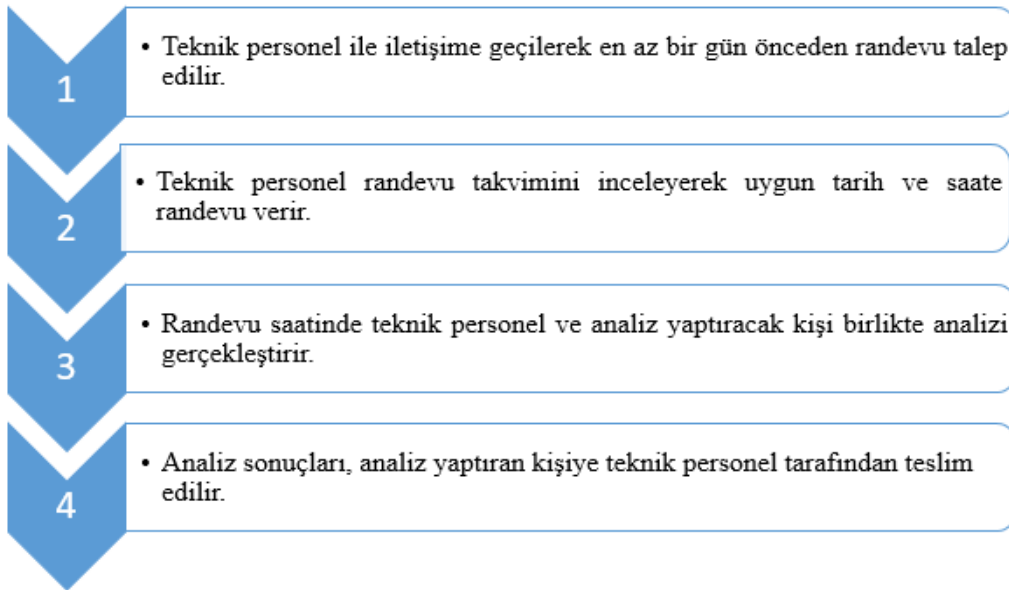
- Yönetmelikte belirtilen esaslar doğrultusunda Merkezin faaliyetlerini düzenlemek, Merkezin çalışma ilkeleri, işleyişi, yönetimi, laboratuvarların işleyişi ve sorumluları ile ilgili konularda gerekli kararlar alır.
- Merkeze bağlı olarak çalışacak AR-GE birimlerini ve bunlardan sorumlu olacak elemanları belirler.
- Merkezin çalışmaları ile ilgili plan ve programları hazırlamak, bunların uygulanmasını sağlamak ve gerekli durumlarda usul ve esasları hazırlayarak Rektörlüğe sunar.
- Araştırma projelerinin desteklenme esaslarını belirlemek, bu esaslar doğrultusunda sunulan projelerin Merkezin amacına uygun olup olmadığını kontrol eder, öncelikli projeleri belirlemek ve bunların araştırmacılara duyurulmasını ve yürütülmesini takip eder.
- Müdür tarafından faaliyet dönemi sonunda hazırlanacak faaliyet raporunun düzenlenmesi ile ilgili esasları belirler, sunulan raporları, program ve bütçe önerilerini değerlendirir ve raporlar doğrultusunda bir sonraki döneme ait çalışma programını düzenler.
- Merkez laboratuvarlarında yapılacak analizler ve danışmanlık hizmetleri için ücretleri belirler ve Üniversite Yönetim Kuruluna sunulmak üzere Rektörlüğe bildirir.
- Müdürün getireceği her türlü konuyu karara bağlar.

Teknik Personel (Öğretim Görevlisi)

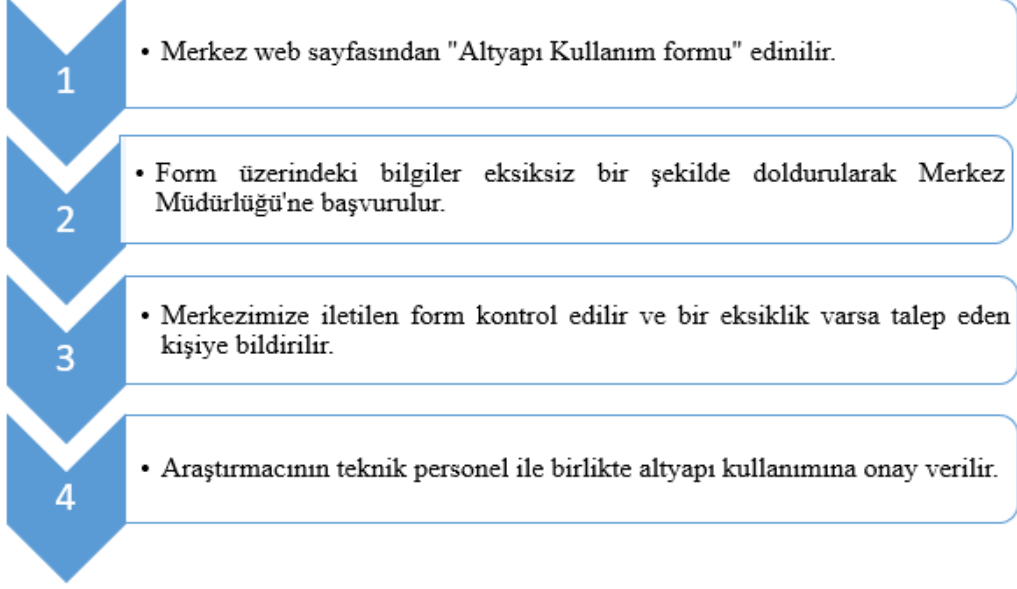
- Laboratuvar araç-gereçlerinin ve çalıştıkları cihazların temizlik ve dezenfeksiyonunu sağlar.
- Birimlerden gelen örneklerin kabulü ve analiz için ön hazırlığını yapar.
- Red kriterlerine göre red edilmesi gereken örneklerin reddini yaparak ilgili birime bildirir ve çalışılması için yeni örnek ister.
- Saklanması gereken örnekleri ayırarak uygun şekilde saklanmasını sağlar.
- Laboratuvar cihazlarının, ekipmanlarının günlük bakım, kontrol ve kalibrasyonlarını yapar ve bunların kayıtlarını saklar.
- Laboratuvar malzeme ve kit sayımı ile kitlerin son kullanma tarihlerini ve talimatlarını kontrol eder ve kayıt altına alır.
- Dekontaminasyon işlemlerinin yapılması ve atıkların güvenli bir şekilde bertaraf edilmesini sağlar.
- Besi yerlerinin, çözeltilerin ve boyaların hazırlanması, kontrollerini yaparak kayıt altına alır.

- İş akış semaları

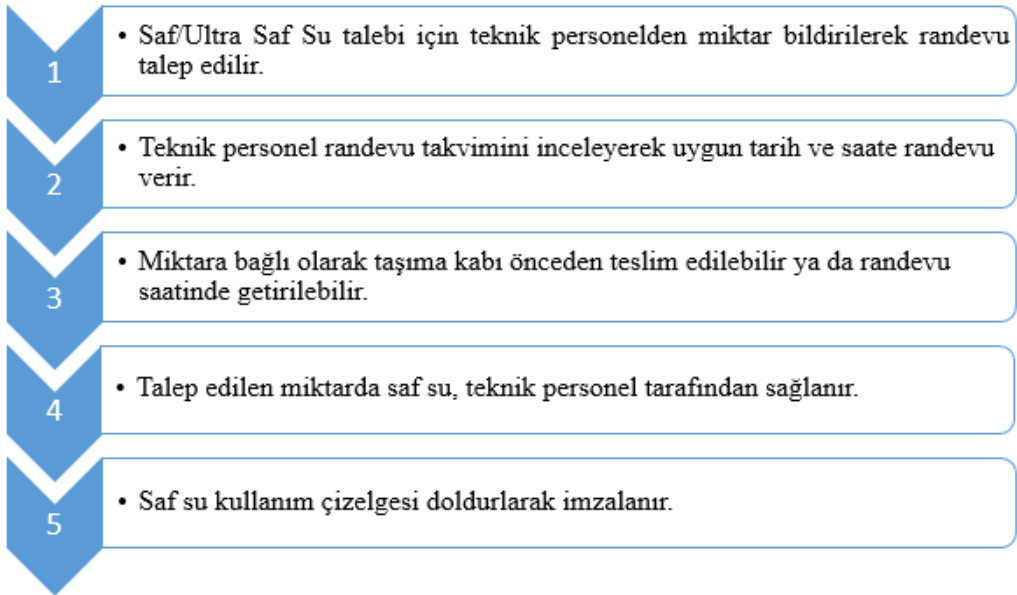
Birimimize gelen talepler doğrultusunda 2022 yılı içerisinde bir laboratuvarımız sürekli kullanıma açılmıştır. Dolayısıyla bu süre zarfında mevcut iş akışlarına ek olarak Şekil 5'deki iş akışı oluşturulmuştur.



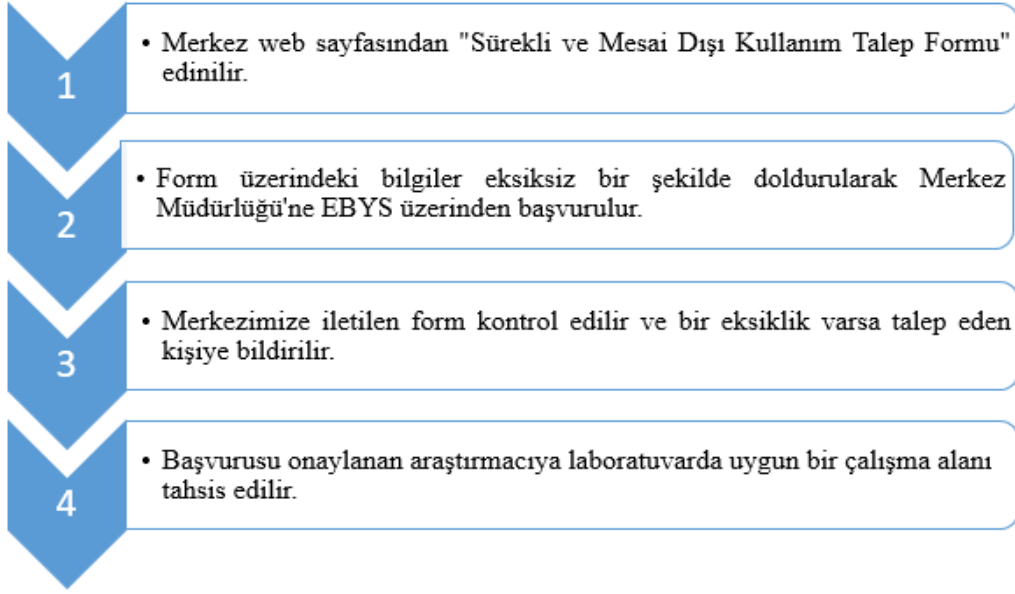
Şekil 2. Cihaz Kullanım İş Akışı



Şekil 3. Altyapı Kullanım İş Akışı



Şekil 4. Saf Su Kullanım İş Akışı



Şekil 5. Sürekli Kullanım İş Akışı

- Geri bildirim yöntemleri

Merkezimize ait geri bildirimler yapılan anketlerle toplanmaktadır. Söz konusu anketler hem fiziki olarak hem de sanal ortamda saklanmaktadır. Bu çalışmalardan elde edilen sonuçları değerlendirmek amacıyla en az bir kez toplantı düzenlenmekte ve ilgili raporlar oluşturulmaktadır. Bunlara ek olarak EBYS ve mail üzerinden de geri bildirimler alınmaktadır.

Kanıt Belgeler:

Bilecik Şeyh Edebali Üniversitesi Biyoteknoloji Uygulama ve Araştırma Merkezi Yönetmeliği:

<https://kms.kaysis.gov.tr/Home/Goster/183057?AspxAutoDetectCookieSupport=1>

İş Akışları:

https://bilecik.edu.tr/biyotekmer/Icerik/%C4%B0%C5%9F_Ak%C4%B1%C5%9F_S%C3%BCre%C3%A7leri_98760

Faaliyet Raporları: https://bilecik.edu.tr/biyotekmer/Icerik/Faaliyet_Raporlar%C4%B1_b194c

Birim Öz Değerlendirme Raporları:

https://bilecik.edu.tr/biyotekmer/Icerik/Birim_%C3%96z_De%C4%9Ferlendirme_Raporu_01700

A.1.5. Kamuoyunu bilgilendirme ve hesap verebilirlik

- Kamuoyunu bilgilendirme ve hesap verebilirlik

Merkezimiz topluma karşı sorumluluğunun gereği olarak tüm faaliyetleri ile ilgili güncel verileri internet sayfası aracılığıyla paylaşmaktadır. Birimin hesap verebilirlik ve şeffaflık konusunda izlediği politika ve uygulamalar web sayfamızda kamuoyunun dikkatine sunulmuştur. Bu noktada Merkez, yürüttüğü faaliyetler kapsamında erişebilirlik, şeffaflık ve hesap verilebilirlik ilkesi çerçevesinde hareket etmektedir.

- Kamuoyunu bilgilendirme ve hesap verebilirliğe ilişkin uygulama örnekleri

Merkezimizde gerçekleştirilen faaliyetlerin tamamı web sayfamızda duyuru olarak ve yıl sonunda hazırlanan faaliyet raporları ile sunulmaktadır.

- İç ve dış paydaşların kamuoyunu bilgilendirme ve hesap verebilirlikle ilgili memnuniyeti ve geri bildirimleri

Merkezimiz tarafından böyle bir uygulama henüz gerçekleştirilmemektedir.

- Kamuoyunu bilgilendirme ve hesap verebilirlik mekanizmalarına ilişkin izleme ve iyileştirme çalışmaları

Merkezimiz tarafından izleme ve iyileştirme çalışmaları henüz gerçekleştirilmemektedir.

- Standart uygulamalar ve mevzuatın yanı sıra; kurumun ihtiyaçları doğrultusunda geliştirdiği özgün yaklaşım ve uygulamalar

Resmi kanallar aracılığıyla gerçekleştirilen bilgilendirme ve geri bildirim süreçlerinin yanı sıra yapılan ziyaretler ile fikir alışverişi gerçekleştirilmektedir.

Kanıt Belgeler:

Faaliyet Raporları: https://bilecik.edu.tr/biyotekmer/Icerik/Faaliyet_Raporlar%C4%B1_b194c

Birim Öz Değerlendirme Raporları:

https://bilecik.edu.tr/biyotekmer/Icerik/Birim_%C3%96z_De%C4%9Ferlendirme_Raporu_01700

Anketler: Anketler birimimizdeki kalite dosyalarında saklanmaktadır.

A.3. Yönetim Sistemleri

A.3.2. İnsan kaynakları yönetimi

- İnsan kaynakları politikası ve hedefleri ve bunlara ilişkin uygulamalar

Biyoteknoloji Uygulama ve Araştırma Merkezinde olası idari ve akademik personel ihtiyacı üniversite yönetiminden talep edilmekte, personel alımı ve görevlendirilmesi yasal mevzuat hükümleri gereğince güvence altına alınmaktadır. Merkezimizde görevli akademik ve idari personelin özgeçmişleri, uzmanlık alanları ve çalışma alanları üniversitemizin Personel Veri Sistemi (PVS) üzerinden görüntülenmektedir.

Kanıt Belgeler:

Personel Veri Sistemi: <http://pvs.bilecik.edu.tr/>

A.3.4. Süreç yönetimi

- Süreç yönetimi modeli ve uygulamaları (tüm etkinliklere ait süreçler ve alt süreçler), ilgili sistemler, yönetim mekanizmaları

Merkezimizde süreç yönetim modeline ve uygulamalarına yönelik etkinlikler, faaliyetler, iyileştirmeler müdür, müdür yardımcıları, akademik personel ve yönetim kurulunun katıldığı toplantılar ile gerçekleştirilmektedir.

- Süreçlerdeki sorumlular, iş akışı, yönetim mekanizması

Süreçteki Sorumlular:

- Doç. Dr. Alev AKPINAR BORAZAN - Merkez Müdürü
- Dr. Öğr. Üyesi Öznur CUMHUR - Merkez Müdür Yardımcısı
- Öğr. Gör. Dr. Erhan APTULLAHOĞLU - Merkez Müdür Yardımcısı
- Öğr. Gör. Özge KAYGUSUZ İZGÖRDÜ - Laboratuvar Cihazlarının Kullanımı
- Öğr. Gör. Osman TÜRKYILMAZ – Laboratuvar Cihazlarının Kullanımı
- Tekniker Fatih YILDIZ - Cihaz Bakım-Onarım ve EBYS sisteminde görev alanıyla ilgili yazışmaları takip etmek, sonuçlandırmak. Birim içi ve birim dışı yazışmaları düzenlemek, imzaya çıkacak yazıları hazırlamak, ilgili yerlere ulaşmasını sağlamak.

- Süreç yönetiminde paydaş katılımına ilişkin faaliyetler

Süreç yönetiminde paydaş katılımını sağlamak için merkezimiz tarafından anketler yapılmaktadır.

- Süreç yönetim mekanizmalarının izlenmesi ve iyileştirilmesine ilişkin uygulamalar

Merkezimize yapılan geri bildirimler doğrultusunda Yönetim Kurulu ve Rektörlük görüşleri alınarak süreç yönetim mekanizmaları iyileştirilmektedir.

- Standart uygulamalar ve mevzuatın yanı sıra; kurumun ihtiyaçları doğrultusunda geliştirdiği özgün yaklaşım ve uygulamalar

Merkezimizde çalışan araştırmacıların ihtiyaçları doğrultusunda yönetim kurulu ve rektörlük ile gerekli görüşmeler gerçekleştirilerek iyileştirilmeler yapılmaktadır.

Kanıt Belgeler:

Yönetim Kurulu Kararları: Evraklar birimimizdeki kalite dosyalarında saklanmaktadır.

Kişisel Verilerin Korunması Kanunu nedeniyle buraya bir örnek eklenmemiştir.

2022 Yılında Başlayan Sürekli ve Mesai Dışı Kullanım Sürecine Dair Yazışmalar: Elektronik Belge Yönetim Sisteminde (EBYS) muhafaza edilmektedir.

A.4. Paydaş Katılımı

A.4.1. İç ve dış paydaş katılımı

- İç ve dış paydaş listesi

İç paydaşlarımız:

- Lisans ve Lisansüstü Öğrenciler
- Akademik Personel
- Üniversite İçi Diğer Akademik ve İdari Birimler

Dış paydaşlarımız:

- Mezun Öğrenciler
- Diğer Üniversiteler
- İl Milli Eğitim Kurumları
- İl Sağlık Müdürlüğü
- İl Tarım ve Orman Müdürlüğü
- Üniversite Dışı Araştırmacılar

- Sanayi Kuruluşları
- Özel Araştırma Merkezleri

- Paydaş önceliklendirilmesi

Merkezimizden öncelikli olarak iç paydaşlar yararlanmakta olup, 2022 yılı içerisinde Merkezimiz tamamen iç paydaşlara hizmet vermiştir.

- Karar alma süreçlerinde paydaş katılımının sağlandığını gösteren belgeler

Karar alma süreçlerinde paydaş katılımını sağlamak için merkezimiz tarafından anketler yapılmaktadır. Ayrıca iç paydaşlarımız tarafından EBYS üzerinden tarafımıza talepler iletilmektedir.

- Paydaş katılım mekanizmalarının işleyişine ilişkin izleme ve iyileştirme kanıtları

2022 yılında yapılan anketler sonucunda merkez işleyişi açısından memnuniyet oranının yüksek olduğu görülmüştür. Anket dışında EBYS üzerinden gelen talepler doğrultusunda araştırmacıların birimizde sürekli ve mesai dışında çalışmalarına olanak sağlayacak iş akış süreçleri oluşturulmuş ve bir adet laboratuvar araştırmacıların sürekli kullanımına sunulmuştur.

Kanıt Belgeler:

Anketler: Anketler birimizdeki kalite dosyalarında saklanmaktadır.

Sürekli ve Mesai Dışı Kullanım Formu: <http://w3.bilecik.edu.tr/kalite/wp-content/uploads/sites/116/2022/06/DFR-355-LABORATUVAR-KULLANIM-FORMU.pdf>

A.4.2. Öğrenci geri bildirimleri

- Öğrencilerin dilek/şikâyet/önerilerini ilettikleri kanallar

Merkezimiz bünyesinde lisanüstü öğrenciler tez çalışmalarını bir proje ya da danışmanı aracılığıyla gerçekleştirmektedir. Bu sebeple merkezimiz ile ilgili geri bildirimler tez danışmanları ve anketler aracılığıyla yapılmaktadır.

- Öğrenci geri bildirimleri kapsamında gerçekleştirilen iyileştirmeler

Öğrenciler tarafından yapılan geri bildirimler müdür, müdür yardımcıları, akademik personel ve yönetim kurulu tarafından değerlendirilmekte ve gerekli iyileştirmeler yapılmaktadır.

- Öğrencilerin karar alma mekanizmalarına katılımına ilişkin örnekler

Öğrencilerin karar alma mekanizmalarına katılımına ilişkin bir süreç yoktur.

- Öğrenci geri bildirim mekanizmasının izlenmesi ve iyileştirilmesine yönelik kanıtlar

2022 yılı içerisinde yapılan anketlerde lisans ve lisansüstü öğrencilerinin görüşleri alınmış ve değerlendirme neticesinde gerekli düzenlemeler yapılacaktır.

- Tanımlı öğrenci geri bildirim mekanizmalarının tür, yöntem ve çeşitliliğini gösteren kanıtlar

Öğrenciler geri bildirim ve isteklerini mail, telefon, anket ve danışmanları aracılığıyla gerçekleştirebilmektedir.

Kanıt Belgeler:

Anketler: Anketler birimimizdeki kalite dosyalarında saklanmaktadır.

C. ARAŞTIRMA GELİŞTİRME

C.1. Süreçlerinin Yönetimi ve Araştırma Kaynakları

C1.1. Araştırma Süreçlerinin Yönetimi

- Araştırma-geliştirme süreçlerinin yönetimi ve organizasyon yapısı

Biyoteknoloji Uygulama ve Araştırma Merkezi laboratuvarları eğitim ve araştırma aktivitelerini ve alanlarını eş zamanlı ve çok yönlü olarak kapsayacak şekilde tasarlanmıştır. Laboratuvarları kullanmak isteyen tüm araştırmacılar için süreçler tanımlanmış, ilgili formlar oluşturulmuş ve birim web sayfasında duyurulmuştur.

- Araştırma yönetişim modeli ve uygulamaları

Araştırmacılar tanımlı iş akış süreçlerini kullanarak merkezimiz alt yapı ve olanaklarından faydalanabilmektedir. Altyapı kullanım iş akışını tamamlayan araştırmacılar telefon ve mail üzerinden randevu talep ederek merkez bünyesinde çalışan öğretim görevlileri ile alt yapı kullanımını gerçekleştirmektedir.

- Araştırma faaliyetlerini yürüten birimler

Merkezimiz olanaklarından faydalanan birimler;

- Fen Fakültesi,
- Mühendislik Fakültesi,
- Tıp Fakültesi,
- Ziraat Fakültesi,

- Sağlık Bilimleri Fakültesi,
- Sağlık Meslek Yüksekokulu,
- Meslek Yüksek Okulu
- Merkezler (Merkezi Araştırma Laboratuvarı Uygulama ve Araştırma Merkezi vb.)

- Araştırma yönetimi ve organizasyonel yapının işlerliğinin izlendiği ve iyileştirildiğine ilişkin kanıtlar

Merkezimizde çalışan araştırmacıların çalışmaları sonucunda ortaya çıkacak tez ve makalelerin dijital kopyasını merkezimize göndereceklerine dair beyan, Biyoteknoloji Uygulama ve Araştırma Merkezi Altyapı Kullanım Başvuru Formu ile çalışmalara başlamadan önce alınmaktadır. Yapılan geri bildirimler, personel veri sistemi ve BAP Koordinatörlüğü'nden alınan veriler sonucunda elde edilen veriler birim web sayfasında sunulmuştur.

Kanıt Belgeler:

Alt Yapı Kullanım Başvuru Formu: <https://kms.kaysis.gov.tr/Home/Goster/172960>

Faaliyet Raporları: https://bilecik.edu.tr/biyotekmer/Icerik/Faaliyet_Raporlar%C4%B1_b194c

Tebrik Duyuruları:

https://www.bilecik.edu.tr/biyotekmer/Icerik/Yay%C4%B1n_Tebri%C4%9Fi_b2d8c

C.1.2. İç ve Dış Kaynaklar

- Araştırma-geliştirme kaynaklarının araştırma stratejisi doğrultusunda yönetildiğini gösteren kanıtlar

Merkez altyapısını kullanacak olan araştırmacıların Biyoteknoloji Uygulama ve Araştırma Merkezi kaynaklarını kullanımına yönelik önceliklendirme stratejisi mevcuttur. Bu strateji kapsamında merkez adına proje sunanlara ve biyoteknoloji lisansüstü öğrencilerine kullanım önceliği tanınmaktadır. Böylece merkez adına sunulan projelerin ve merkez adresli yayınların sayısında iyileşme hedeflenirken ilgili alanda araştırmacıların yetiştirilmesi sağlanmaktadır.

- Araştırma çerçevesinde yapılan stratejik ortaklıklar (Kamu veya özel)

Merkezimizde araştırma çerçevesinde kamu ve özel kurumlarla yapılmış bir ortaklık bulunmamaktadır.

Kanıt Belgeler:

Alt Yapı Kullanım Başvuru Formu: <https://kms.kaysis.gov.tr/Home/Goster/172960>

C.2. Arařtırma Yetkinlięi, İř birlikler ve Destekler

C.2.1. Arařtırma yetkinlikleri ve geliřimi

- Öğretim elemanlarının arařtırma yetkinlięinin geliřtirilmesine yönelik planlama ve uygulamalar.

Merkezimizde geręekleřtirilmesi planlanan test ve analizlere yönelik personele destekleyici eęitim saęlanması için firma ile gerekli yazıřmalar yapılmıř ancak eęitim maliyetinin yüksek olması nedeniyle 2022 yılı ierisinde herhangi bir eęitim geręekleřtirilememiřtir.

- Arařtırma yrten öğretim elemanlarının geri bildirimleri

Arařtırma yrten öğretim elemanları geri bildirim ve isteklerini mail, telefon, EBYS ve anketler aracılıęıyla geręekleřtirebilmektedirler.

- Öğretim elemanlarının arařtırma yetkinlięinin izlenmesi ve iyileřtirilmesine iliřkin kanıtlar

Merkezimiz öncelikle Biyoteknoloji Uygulama ve Arařtırma Merkezi adına ve ilgili alanda proje sunan arařtırmacılar bařta olmak zere alıřmak isteyen tm öğretim elemanlarına altyapı saęlamaktadır. Buna ek olarak Merkez alt yapısının kullanıldıęı alıřmalarda Biyoteknoloji Uygulama ve Arařtırma Merkezi'ne atıf yapılması bařvuru sırasında arařtırmacılar tarafından beyan edilerek kayıt altına alınmaktadır. Yapılan geri bildirimler, personel veri sistemi ve BAP Koordinatrlę'nden alınan veriler ile sre izlenmektedir. Arařtırmacılar tarafından iletilen ve tarafımızca tespit edilen altyapı eksikliklerinin giderilmesi için gerekli temaslar kurularak arařtırmaların iyileřtirilmesi saęlanmaktadır.

Kanıt Belgeler:

Faaliyet Raporları: https://bilecik.edu.tr/biyotekmer/Icerik/Faaliyet_Raporlar%C4%B1_b194c

Tebrik Duyuruları:

https://www.bilecik.edu.tr/biyotekmer/Icerik/Yay%C4%B1n_Tebri%C4%9Fi_b2d8c

Alt Yapı Kullanım Bařvuru Formu: <https://kms.kaysis.gov.tr/Home/Goster/172960>

Anketler: Anketler birimimizdeki kalite dosyalarında saklanmaktadır.

C.2.2. Ulusal ve Uluslararası Ortak Programlar ve Ortak Araştırma Birimleri

- **Ulusal ve uluslararası düzeyde ortak programlar ve ortak araştırma birimleri oluşturulmasına yönelik mekanizmalar**

Ulusal ve uluslararası düzeyde programlar ve araştırma birimleriyle ilgili ortaklık oluşturacak bir mekanizma bulunmamaktadır.

- **Kurumun dahil olduğu araştırma ağları, kurumun ortak programları ve araştırma birimleri, ortak araştırmalardan üretilen çalışmalar**

Ulusal ve uluslararası düzeyde programlar ve araştırma birimleriyle ilgili ortaklık oluşturacak bir çalışma henüz bulunmamaktadır.

- **Ulusal ve Uluslararası ortak programlar ve araştırma birimlerinde paydaş geri bildirimleri**

Ulusal ve uluslararası düzeyde programlar ve araştırma birimleriyle ilgili ortaklık oluşturacak bir mekanizma bulunmadığı için geri bildirim süreci de yoktur.

- **Ortak programlar ve ortak araştırma faaliyetlerinin izlenmesine ve iyileştirilmesine yönelik kanıtlar**

Ulusal ve uluslararası düzeyde programlar ve araştırma birimleriyle ilgili ortaklık oluşturacak bir mekanizma bulunmamaktadır.

C.3. Araştırma Performansı

C.3.1. Araştırma performansının izlenmesi ve değerlendirilmesi

- **Araştırma performansını izlemek üzere geçerli olan tanımlı süreçler**

Merkez alt yapısının kullanıldığı çalışmalarda Biyoteknoloji Uygulama ve Araştırma Merkezi'ne atıf yapılması başvuru sırasında araştırmacılar tarafından beyan edilerek kayıt altına alınmaktadır. Yapılan geri bildirimler, personel veri sistemi ve BAP Koordinatörlüğü'nden alınan veriler ile süreç izlenmektedir

- **Araştırma-geliştirme hedeflerine ulaşıp ulaşılmadığını izlemek üzere oluşturulan mekanizmalar**

Biyoteknoloji Uygulama ve Araştırma Merkezi'nde çalışmalarını devam ettiren öğretim elemanlarının performanslarının izlenmesi ve değerlendirilmesi bağlı oldukları birimler ve üniversite tarafından takip edilmektedir.

- Arařtırma-geliřtirme srelerine iliřkin yıllık z deęerlendirme raporları ve iyileřtirme alıřmaları

Biyoteknoloji Uygulama ve Arařtırma Merkezi'nde ęretim elemanları ve ęrenciler tarafından gerekleřtirilen arařtırma ve geliřtirme alıřmalarının izlenmesi ve deęerlendirilmesi yıllık olarak izleme ve deęerlendirme raporları ile faaliyet raporları aracılıęıyla yapılmaktadır. İzleme Deęerlendirme Raporları ile faaliyet raporları dijital olarak EBYS zerinden rektrlk ile paylařılmaktadır.

- Arařtırma performansı izlenmesi ve deęerlendirilmesinde paydař geri bildirimleri

Arařtırma performansı izlenmesi ve deęerlendirmesinde paydař geri bildirimleri sınırlı kalmaktadır. Geri bildirimleri ve etkileřimi arttırmak amacıyla Merkezimizde yapılan arařtırma alıřmalarının birim web sayfasında paylařılmasına bařlanmıřtır.

Kanıt Belgeler:

Faaliyet Raporları: https://bilecik.edu.tr/biyotekmer/Icerik/Faaliyet_Raporlar%C4%B1_b194c

Tebrik Duyuruları:

https://www.bilecik.edu.tr/biyotekmer/Icerik/Yay%C4%B1n_Tebri%C4%9Fi_b2d8c

Alt Yapı Kullanım Bařvuru Formu: <https://kms.kaysis.gov.tr/Home/Goster/172960>

İzleme Deęerlendirme Raporları: Elektronik Belge Ynetim Sisteminde (EBYS) muhafaza edilmektedir.

D.1. Toplumsal Katkı Srelerinin Ynetimi ve Toplumsal Katkı Kaynakları

D.2. Toplumsal Katkı Performansı (Tm Akademik ve İdari Birimler)*

- Birim, kurumun toplumsal katkı stratejisi ve hedefleri doęrultusunda yrttę faaliyetleri periyodik olarak izliyor ve iyileřtiriyor mu?

Birimizde 2022 yılı ierisinde toplumsal katkı stratejisi ve hedefleri doęrultusunda gerekleřtirilen bir alıřma bulunmamaktadır.

- Toplumsal katkı performansının izlenmesi ve deęerlendirilmesi (Tm Akademik ve İdari Birimler)*

Birimizde 2022 yılı ierisinde toplumsal katkı stratejisi ve hedefleri doęrultusunda gerekleřtirilen bir alıřma bulunmamaktadır.